

1. Obiekt 130112
OFICYNA
w zespole dworskim

2. Czas powstania
zap. pocz. XIX,
w. XX.

3. Miejscowość
S I E R C Z A

11. Zdjęcia, plan sytuacyjny, rzuty



4. Adres
Siercza nr 1,
nr hipoteczny KW 18667

5. Przynależność administracyjna

województwo krakowskie

gmina Wieliczka
pow. wielicka

6. Poprzednie nazwy miejscowości —

7. Przynależność administracyjna
przed 1. VI. 1975 r.

województwo krakowskie

powiat krakowski

8. Właściciel i jego adres

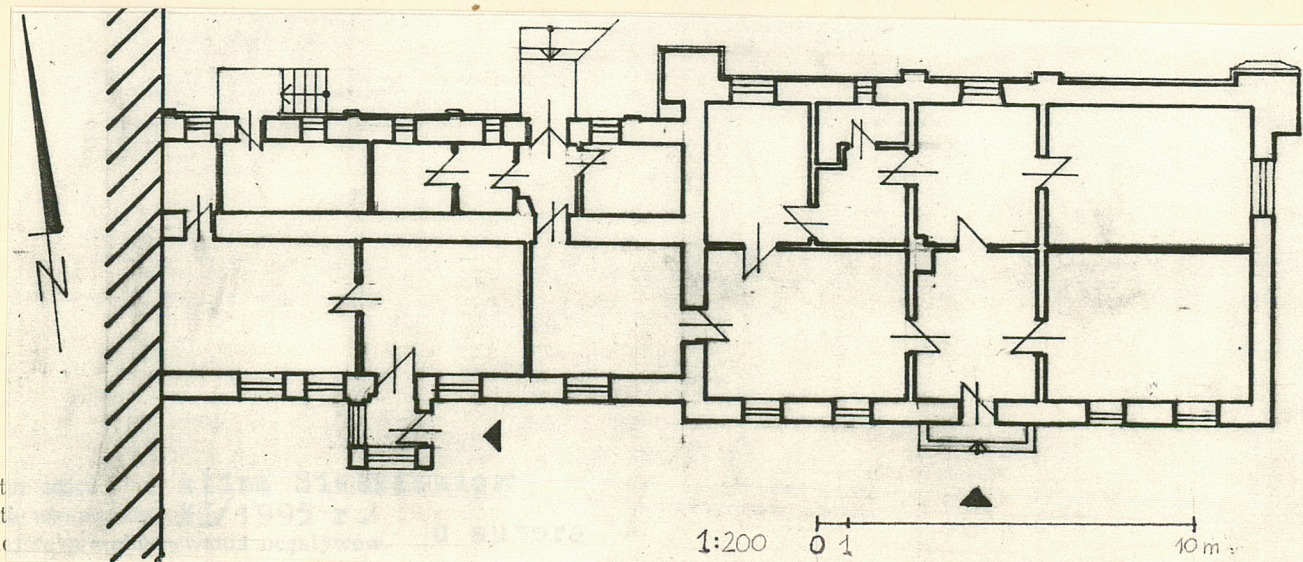
Dom Zakonny SS Urszulanek
Unii Rzymskiej, Siercza 1

9. Użytkownik i jego adres

Dom Zakonny SS Urszulanek
Unii Rzymskiej, Siercza 1

10. Rejestr zabytków

Nr A-660 data 13.IX.1993 r



12. Autorzy, historia obiektu, określenia stylu.

Budynek oficyny wzniesiony zap. współcześnie z dworem /patrz karta dworu/. Uwidoczniony na mapie katastralnej z 1847 r. /sytuacja i rzut zbliżona do stanu obecnego/ jako wolnostojący, murowany, wydłużony o nieco węższy człon dodatkowy ku zachodowi, w stronę dworu, oddzielony od niego ścieżką wyprowadzoną z ogrodu od północy. Na osi oficyny, od dziedzińca, widoczny duży, obsadzony drzewami staw /zasypany w latach 80-tych w.XX/. Związany zap. funkcjonalnie z folwarkiem. W widoku z 1926 r. /fot./ połączony z dworem, o symetrycznej, 5-cioosiowej elewacji frontowej skrzydła bocznego, zwieńczonego attyką. Po r. 1950 tj. po przejęciu majątku na rzecz Państwa, użytkowany na siedzibę administracji Rolniczej Sp. Produkcyjnej w Sierczy. Nieużytkowany, poza mieszkaniem dawnej pracownicy spółdzielni.

Bez wyraźnych cech stylowych.

13. Opis (sytuacja, materiał i konstrukcja, rzut, bryła, elewacje, dach wnętrze wyposażenie, instalacje)

Sytuacja

Oficyna, złożona z korpusu głównego wydłużonego ku zachodowi o skrzydło boczne, usytuowana na północno - wschodniej krawędzi obszernego dziedzińca dworskiego, stanowi skrajny człon ciągu zabudowań połączonych z dworem. Ustawiona wschodnią ścianą szczytową wzdłuż głównej drogi wjazdowej prowadzącej do zespołu /dzielącej część mieszkalną od części gospodarczej założenia/, ścianą szczytową skrzydła bocznego przylega od zachodu do zintegrowanego z budynkiem dworu skrzydła. . . Zwrócona frontem na południe, z wejściami głównymi od wyrównanej i płasko ukształtowanej części zajezdnej do dworu. Po stronie północnej posadowiona na skarpie ze spadkiem ku rozciągającemu się poniżej parkowi. Korpus główny od frontu poprzedzony betonową nawierzchnią, skrzydło boczne wąskim pasem ogródka kwiatowego; wzdłuż elewacji północnej płyty chodnikowe.

Materiał, konstrukcja

Korpus główny: Ściany zbudowane z cegły, potynkowane. W ścianie wschodniej wyodrębniony cokół, ściana północna ujęta betonową odsadzką. Narożniki budynku od północy oraz ściana północna w partii zachodniej podparte skarpami; skarpy w narożnikach masywne, o znacznym stopniu nachylenia, kamienno - ceglane, pokryte narzutem cementowym. Ściany piwnic ceglane, w partiach dolnych miejscami o wątku z kamienia łamanego /zwłaszcza po stronie północnej/, nakryte sklepieniami kolebkowymi. W kondygnacji nadziemnej stropy drewniane, osłonięte tynkowymi sufitami. Więźba dachowa drewniana, konstrukcji stolcowej, o krokwiach ustawionych na płatwiach stopowych wzdłużnych, wspartych dwiema ścianami stolcowymi; rzędy niskich słupów wzmocnione zastrzałami, usztywnione nadto zastrzałami dodatkowymi, po stronie zewnętrznej, prostopadle do długiej osi budynku. Dach pokryty eternitem falistym. W sieni posadzka z małej kostki ceramicznej, w pozostałych pomieszczeniach podłogi deskowe. W piwnicy klepisko, na strychu wylewka cementowa. Wejście do wnętrza poprzedzone betonowymi, trzystopniowymi schodami prostymi /Korpus gł./. Otwory okienne i drzwiowe o wykroju prostokątnym; w osi środkowej od północy otwór okienny o rozglifionych ościeżach, przesklepiony odcinkowo. Stolarka okienna od frontu oraz w oknie środkowym od północy dwukrosnowa, dwuskrzydłowa, czterokwaterowa; pozostała nowsza. W ścianie północnej od zachodu szerokie okno w formie leżącego prostokąta, dwuskrzydłowe, osłonięte kratą, w ścianie bocznej wschodniej, w strefie parteru okno trójskrzydłowe, sześciokwaterowe, w strefie podszczytowej dwa podłużne otwory strychowe. Stolarka drzwiowa jednoskrzydłowa, nowa.

Skrzydło boczne: Wzniesione z cegły, potynkowane, o ścianach ujętych niewysokim cokołem. Wnętrze nakryte drewnianymi stropami, pokrytymi tynkowymi sufitami. Więźba dachowa drewniana /niedostępna/. Dach o pokryciu z blachy. W pomieszczeniu wschodnim /od wsch/ podłoga deskowa, w pozostałych posadzka betonowa. Schody w dwóch wejściach betonowe /od pn./, jednobiegowe, proste, trzystopniowe i pięciostopniowe z podestem. Otwory drzwiowe prostokątne, otwory

<p>14. Kubatura</p> <p>ok. 1305 m³</p>	<p>15. Powierzchnia użytkowa</p> <p>224 m²</p>	<p>16. Przeznaczenie pierwotne</p> <p>mieszkalne</p>	<p>17. Użytkowanie obecne</p> <p>mieszkalne, częściowo nie- użytkowane</p>
<p>18. Prace budowlane i konserwatorskie, ich przebieg i dokumentacja</p> <p>Ok. 1960 r. remont dachu : wymiana niektórych elementów więźby dachowej, założenie wylewki cementowej, zmiana pokrycia z dachówki na eternit; adaptacja traktu tylnego w części korpusu głównego i w skrzydle na cele mieszkalne i sanitariaty. Ok. 1975 r. wymiana stolarki drzwiowej.</p>		<p>19. Stan zachowania (fundamenty, ściany zewnętrzne, ściany wewnętrzne, sklepienia, stropy konstrukcje dachowe, pokrycie dachu, wyposażenie i instalacje)</p> <p>W korpusie głównym stan elementów konstrukcyjnych, pokrycia i instalacji dość dobry, bez widocznych zmian i odkształceń. W części zachodniej skrzydła bocznego ugięcia i spękania sufitu, zniszczona stolarka okienna lub zdemontowana /w trakcie tylnym/.</p>	
<p>20. Najpilniejsze postulaty konserwatorskie</p> <p>Doraźne zabezpieczenie budynku skrzydła bocznego, a następnie remont konserwatorski całości budynku z uporządkowaniem elewacji /zamurowanie wtórnych otworów okiennych, usunięcie dobudówek/ przywrócenie pokrycia dachowego z dachówki, malowanie elewacji i in.</p>			

21. Akta archiwalne (rodzaj akt, numer i miejsce przechowywania) —

23. Źródła ikonograficzne i fotografie (rodzaj, miejsce przechowywania, sygnatury)

Archiwum Zgromadzenia SS Urszulanek Unii Rzymskiej
w Krakowie, fotografie z lat 20-30 w.XX.

22. Bibliografia

1. Antoni Piotrowski, Studium historyczno - ruralistyczne
gmina Wieliczka, wytyczne do planu ogólnego zagospoda-
rowania przestrzennego, z.23, wieś Siercza, PKZ O/Kra-
ków 1981 r.

24. Uwagi różne

25. Wypełnił

Alina Sienkiewicz

imię i nazwisko

data

listopad 1995 r.

26. Sprawdził

imię i nazwisko

data

27. Załączniki 2 wkładki

1. Miejscowość OFICYNA w zespole dworskim	2. Obiekt (nazwa jak w karcie) SIERCZA	3. Zawartość wkładki (nazwa obiektu lub materiału uzupełniającego) c.d. tekstu i fotografie
--	---	--

c.d. z poz. 13, opis

okienne zróżnicowane, prostokątne i o wykroju ostrołukowym. Stolarka drzwiowa jednoskrzydłowa, nowa. Stolarka okienna w elewacji frontowej ościeżnicowa, trójskrzydłowa, czterokwaterowa, z przesuniętym ku górze ślemieniem; w elewacji ogrodowej, w otworach zamkniętych ostrołukowo krosnowa, dwuskrzydłowa, czterokwaterowa, z górnym polem stałym, zabezpieczona od zewnątrz kratami złożonymi z żeliwnych taśm w układzie poziomym, przewlekanych pionowymi prętami.

Rzut

Korpus główny oficyny wzniesiony na rzucie wydłużonego na osi wschód - zachód prostokąta. Dyspozycja przestrzenna wewnątrz trójosiowa, dwutraktowa, z dwudzielną sienią pośrodku i symetrycznie rozmieszczonymi pomieszczeniami po bokach, z których w traktach tylnym, w osi bocznej od zachodu, podzielone wtórnie na dwie niewielkie lokalności. Komunikacja wewnętrzna poprzez wejścia z sieni do pomieszczeń bocznych traktu frontowego oraz na wprost ku północnej części sieni. Wnętrza obu traktów połączone po stronie zachodniej, nieskomunikowane po stronie wschodniej. Komunikacja korpusu głównego ze skrzydłem bocznym przez wejście umieszczone w ścianie zachodniej pomieszczenia skrajnego, frontowego. Piwnica i strych dostępne przez klapy w podłodze i stropie sieni. Skrzydło boczne nieco węższe i krótsze. Na planie prostokąta, z niewielką przybudówką /wiatrołapem/ poprzedzającą wejście od dziedzińca, na rzucie zbliżonym do kwadratu. Półtoratraktowe. Trakt frontowy głębszy, trójosiowy, o zróżnicowanej wielkości pomieszczeń; w traktach tylnym niesymetryczny podział na małe lokalności. Skrzydło dostępne wejściem głównym od południa i dwoma wejściami od północy. Wejście od południa komunikuje pomieszczenia w osi środkowej i bocznej, zachodniej; wnętrza boczne, wschodnie tego traktu oddzielone od pozostałych i połączone z traktem tylnym.

Bryła

Oficina złożona z dwóch członów o zróżnicowanych bryłach, jednokondygnacyjnych, o wyrównanej wysokości ścian od frontu i obniżonej - w stosunku do korpusu głównego - ściany skrzydła bocznego w widoku od północy. Korpus główny o zwartej bryle, rozczołkowany skarpami od północy. Podpiwniczony częściowo; po stronie wschodniej dwie komory zasklepione odrębnymi sklepieniami kolebkowymi, założonymi prostopadle do długiej osi budynku. Nakryty dachem kalenicowym, dwuspadowym, o nieznacznie wysuniętych, deskowych okapach. Skrzydło boczne nieco węższe, z ustawioną asymetrycznie dobudówką od części zajazdnej. Dach pulpitowy, o spadku ku północy, z deskowym okapem wspartym na rysiach. Bryła zwieńczona od zajazdu attyką pełną w formie ślepej ściany.

Elewacje

Elewacja frontowa korpusu głównego pięcioosiowa, z wejściem w osi środkowej i rozmieszczonymi symetrycznie parami okien po bokach, zamknięta gzymsem koronującym złożonym z dwóch półwałków podzielonych uskokiem.

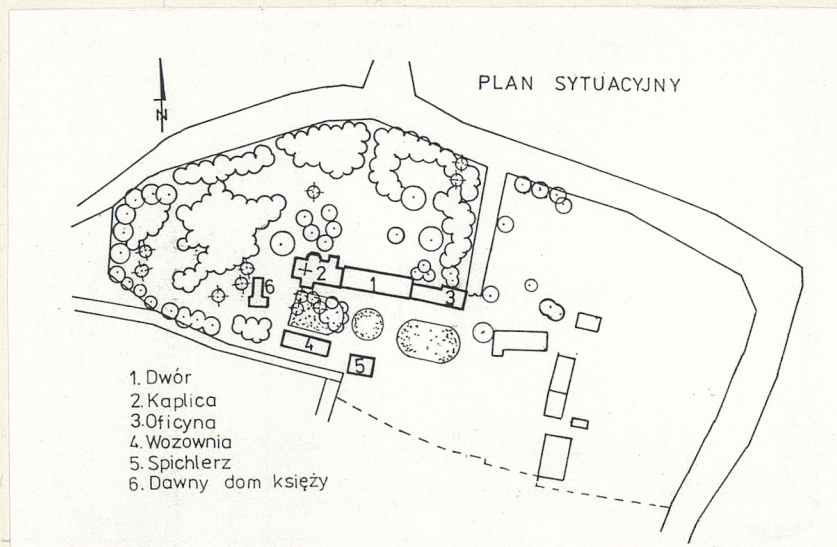
Wkładkę założył: A.Sienkiewicz, XI/1995 r.
(imię, nazwisko, data)

Miejsce przechowywania negatywów: u autora

Fasada skrzydła bocznego czteroosiowa, niesymetryczna; osie wyznaczone przez okna i dobudówkę przesuniętą z osi środkowej budynku ku zachodowi. Zwieńczona attyką, oddzieloną od korony muru półwałkiem, dekorowaną prostokątnymi płycinami. Elewacje tylne obu części oficyny niesymetryczne, o nieregularnym rozmieszczeniu otworów, zróżnicowanych wielkością i wykrojem; w korpusie głównym trójosiowa, w skrzydle bocznym siedmioosiowa, dzielona w partii zachodniej lizenami.

Instalacje

W budynkach instalacja elektryczna, wodnokanalizacyjna, odgromowa /korpus główny/. Ogrzewanie piecami węglowymi.



korpus gł., elewacja boczna, wschodnia



korpus gł., elewacja tylna

1. Miejscowość
SIERCZA

2. Obiekt (nazwa jak w karcie)
oficyna, w zespole dworskim

3. Zawartość wkładki (nazwa obiektu lub materiału uzupełniającego)
zdjęcia fotograficzne



skrzydło boczne oficyny, elewacja tylna



skrzydło boczne oficyny, okno w ścianie pn.

Wkładkę założył: Alina Sienkiewicz, XI/1995 r.
(imię, nazwisko, data)

Miejsce przechowywania negatywów: A. Sienkiewicz