

1. Obiekt

WILLA - d. DOM DYREKTORA KOPALNI „SIERSZA”

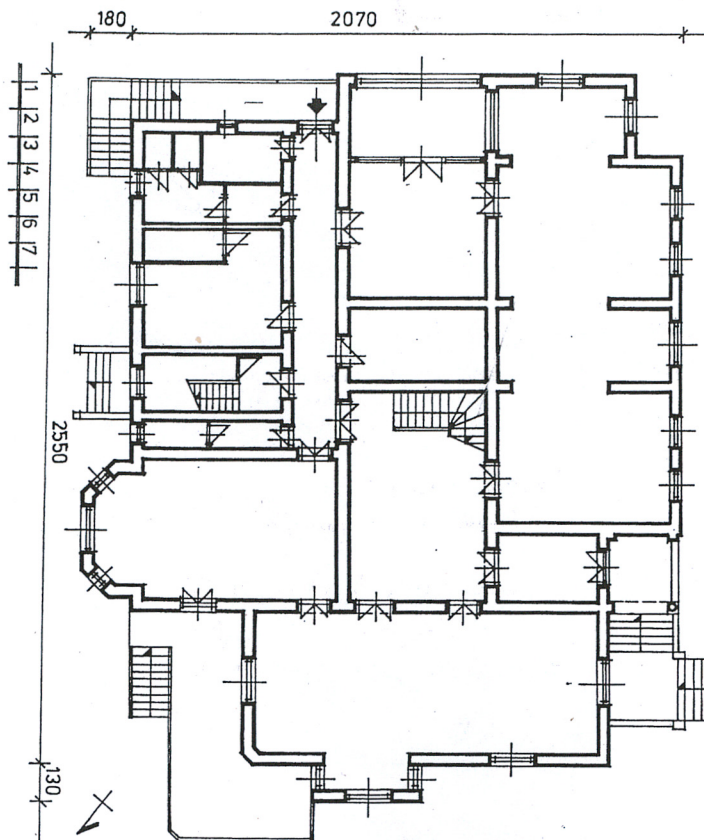
2. Czas powstania

1907 - 1910

3. Miejscowość

TRZEBINIA - SIERSZA

11. Zdjęcia, rzut, przekrój, sytuacja, orientacja



4. Adres **Trzebinia ul. Grunwaldzka 29**

nr hipoteczny.....

lub ewid. gruntów.....581/25.

5. Przynależność administracyjna

województwo.....małopolskie.....

powiatchrzanowski.... gmina Trzebinia

6. Poprzednie nazwy miejscowości

Siersza

7. Przynależność administracyjna przed 1.VI 1975

województwo.....krakowskie.....

powiat.....chrzanowski.....

8. Właściciel i jego adres

Gmina Trzebinia

9. Użytkownik i jego adres

j. w.

10. Rejestr zabytków

Nr. A-40/M data. 3.08.2007

12. Autorzy, historia obiektu, określenie stylu

W 1854 Adam Potocki założył wspólnie z Henrykiem i Wilhelmem Rau oraz Leonardem Erbreichem spółkę pod nazwą Zakłady Górnicze i Hutnicze w Sierszy. Spółka przetrwała do 1874. W sierpniu 1907 została założona spółka: Galicyjskie Akcyjne Zakłady Górnicze w Sierszy. Głównym udziałowcem został Andrzej hr. Potocki (5/6 akcji posiadał on, a 1/6 akcji należała do banku „Dolno – Austriackiego Towarzystwa Eskontowego”), który wniósł do przedsiębiorstwa kopalnię węgla „Artur” w Sierszy i „Krystyna” w Tenczynku, kopalnię rud cynkowo – ołowiowych „Andrzej” w Trzebionce, oraz hutę „Artur” w Krzu. Po pierwszej wojnie światowej około 1922 przemianowano Galicyjskie Akcyjne Zakłady Górnicze w Sierszy na „Sierszańskie Zakłady Górnicze S.A.”. Willę dla dyrektora przedsiębiorstwa w Sierszy zbudowano prawdopodobnie w 1907, na zlecenie Potockich. Wystrój wnętrz, w tym witraże projektował Henryk Uziębło. Witraże wykonała krakowska firma Żeleńskich. Pierwszym mieszkańcem willi był Dyrektor F. Schimitzek (Szimeczka). W latach 1932 - 39 mieszkała tu rodzina Romockich. Po II wojnie kopalnie i willę dyrektora znacjonalizowano. W 1947 roku połączono kopalnię „Artur” z kopalnią „Zbyszek” w Trzebini. Od 1 marca 1949 obie kopalnie połączono w jedną pod nazwą: KWK „Siersza”, która przetrwała do 1999 (ostatecznie kopalnię Siersza zlikwidowano na początku 2006). Po nacjonalizacji willa pełniła funkcję siedziby NOT i Miejsko – Gminnego Domu Kultury. Wokół willi park z pocz. XX w., z okazami drzew egzotycznych. Jest to reprezentatywny przykład architektury wczesnego modernizmu z reminiscencjami secesji. Budownictwo nie ustalony.

13. Opis (sytuacja, materiał i konstrukcja, rzut, bryła, wnętrza, wyposażenie, instalacje)

Sytuacja: Willa usytuowana jest w centralnej części Sierszy, na północ od drogi tranzytowej. Budowla jest otoczona ogrodem o tarasowym układzie, ze stawem. W bezpośrednim sąsiedztwie znajduje się domek ogrodnika, w dalszym zespół współczesnych obiektów sportowych.

Materiał i konstrukcja: Jest to budynek konstrukcji mieszanej - żelbetowej i murowany z cegły. Ściany tynkowane. Wnętrza nakrywają w piwnicach sklepienia odcinkowe, w pomieszczeniach mieszkalnych stropy drewniane z sufitami tynkowanymi. W pomieszczeniach o dużej powierzchni podciagi żelbetowe. We wnętrzu parkiety i posadzki ceramiczne. Ściany malowane farbą klejową. Klatki schodowe drewniane. Stolarka drzwiowa drewniana płycinowa. Stolarka okienna skrzynkowa. Kute, żelazne balustrady balkonów i tarasów. Więźba dachowa drewniana. Budynek kryty blachą ocynkowaną.

Rzut: Willa wznosi się na planie nieregularnym, zbliżonym do kwadratu, ożywionym wykuszami, wnękami i tarasami. Układ wnętrz trzytraktowy z salonem w osi skrajnej północno – zachodniej.

Bryła: Budynek piętrowy, o malowniczej, rozczłonkowanej bryle, o niesymetrycznym ukształtowaniu elewacji. Od pd.-zach. w osi środkowej elewacji wykusz, w osi skrajnej pn. wnęka i podcień wejściowy. Od . pn. taras. W elewacji pn. – wsch. trójboczny ryzalit. W elewacji pd. podcień wejściowy. Budynek nakryty dachami cztero i dwuspadowymi, naczółkowymi o zróżnicowanych wysokościach kalenic.

Elewacje: Elewacje opracowane jednolicie, tynkowane, z dekoracją modelowaną w tynku. Przewaga podziałów horyzontalnych. Wydatna kamienna podmurówka. Pasowe boniowanie parteru. Gzyms kordonowy odcinający pas parteru od wyższych kondygnacji. W partii podokapowej widoczne krańce więźby dachowej. Elewacje z wyraźnym dążeniem do uzyskania efektu malowniczości, niesymetryczne. Północna trzyosiowa z trzecią osią cofniętą, poprzedzoną tarasem. Wschodnia sześćoosiowa z wykuszem i osią cofniętą w partii skrajnej północnej. Południowa trzyosiowa z podcieniem wejściowym. Zachodnia ośmioosiowa z wejściem w osi skrajnej pn.

Wnętrze: Trzytraktowe. W partii pn. salon na szerokość budynku. W partii środkowej holl z klatką schodową. Korytarze piętra otwarte do hollu arkadowymi przezroczami, doświetlone świetlikami z witrażem. W partii pd. ciągi pomieszczeń w układach amfiladowych w trzech traktach z międzytraktowym korytarzem oddzielającym trakt kuchenny (wsch.) z służbowa klatką schodową. Na piętrze układ korytarzowy z sekwencją małych pomieszczeń.

Wyposażenie: Dwa witraże i obraz autorstwa H. Uziębły. Reprezentacyjna klatka schodowa z drewnianą balustradą o skromnej dekoracji modernistyczno – secesyjnej (geometrycznej). Stolarka drzwiowa i okienna. Kute balustrady tarasów plastycznym z ornamentem roślinnym. Meble współczesne. W dwóch pomieszczeniach traktu pd. okładzina styropianowa z symbolem NOT i orłem w koronie (lata 90-te XX w.). Brak pieców kaflowych.

Instalacje: Instalacje elektryczna, wodna, kanalizacyjna, odgromowa.

14. Kubatura	15. Powierzchnia użytkowa	6. Przeznaczenie pierwotne	17. Użytkowanie obecne
ok. 4500 m ³	900 m ²	Dom mieszkalny	Gminny Dom Kultury
18. Prace budowlane i konserwatorskie, ich przebieg i dokumentacja (po 1945 r.) Po 1945 wykonywano doraźne remonty zabezpieczające obiekt, systemem gospodarczym. Szerzej zakrojony remont, z malowaniem wnętrz, konserwacją stolarki i wprowadzeniem nowego wystroju do części pomieszczeń miał miejsce w latach 90-tych XX w. W 2005/6 zapoczątkowano wymianę stolarki okiennej oraz podjęto prace adaptacyjne na poddaszu. Dokumentacji nie odnaleziono.		19. Stan zachowania (fundamenty, ściany zewnętrzne, ściany wewnętrzne, sklepienia, stropy, konstrukcje dachowe, pokrycie dachu, wyposażenie i instalacje) Budynek w dobrym stanie technicznym. Posadowienie stabilne konstrukcyjnie. Ściany i tynki zewnętrzne zabrudzone, spękane, zatarte detale architektoniczne. Sklepienia piwnic i stropy w dobrym stanie technicznym. Tynki i powłoki malarskie wewnętrzne lekko zabrudzone w wyniku eksploatacji, spękane. Detal architektoniczny zniekształcony późniejszymi ingerencjami i malowaniem. Pokrycie dachowe w dobrym stanie. Posadzki historyczne, wyeksploatowane. Stolarka architektoniczna sprawna, wyeksploatowana. Wyposażenie wnętrza zachowane fragmentarycznie. Instalacje sprawne.	
20. Najpilniejsze postulaty konserwatorskie Studium historyczno – konserwatorskie budynku. Kompleksowy remont konserwatorski. Konserwacja elewacji zewnętrznych i wewnętrznych, konserwacja witraży, uzupełnienie i wyeksponowanie detalu dekoracyjnego, przywrócenie stylowego wyposażenia wnętrza.			

21. Akta archiwalne i źródła ikonograficzne (rodzaj, numer i miejsce przechowywania)

Archiwum Wojewódzkiego Urzędu Ochrony Zabytków w Krakowie,
Teczka adresowa (korespondencja).

22. Bibliografia

- Pietraszek Edward, *Ośrodek górniczy Siersza 1804-1861-1961*, Kraków 1961.
- *Ziemia Chrzanowska i Jaworzno*, Kraków 1969.
- Zinkow Julian, *Informator turystyczny powiatu chrzanowskiego*, Kraków 1974.
- *Trzebinia, Zarys dziejów miasta i regionu*, red. Kiryk Feliks, Kraków 1994.
- Czapczyńska – Kleszczyńska Danuta, *Witraże w Krakowie. Dzieła i twórcy*, Krakowska Teka Konserwatorska, t. V, Kraków 2005, s. 95 – 96.

23. Uwagi różne

24. Opracowanie karty ewidencyjnej

tekst mgr inż. arch. Ludomir Książek.
listopad 2006 r.

plany, rysunki j.w.

zdjęcia fotogr. j.w., listopad 2006 r.

miejsce przechowywania negatywów u autora

KARTA PO WYPEŁNIENIU PODLEGA OCHRONIE NA PODSTAWIE PRZEPISÓW PRAWA AUTORSKIEGO

25. Adnotacje o inspekcjach, informacje o zmianach (daty, imiona i nazwiska wypełniających)

26. Załączniki

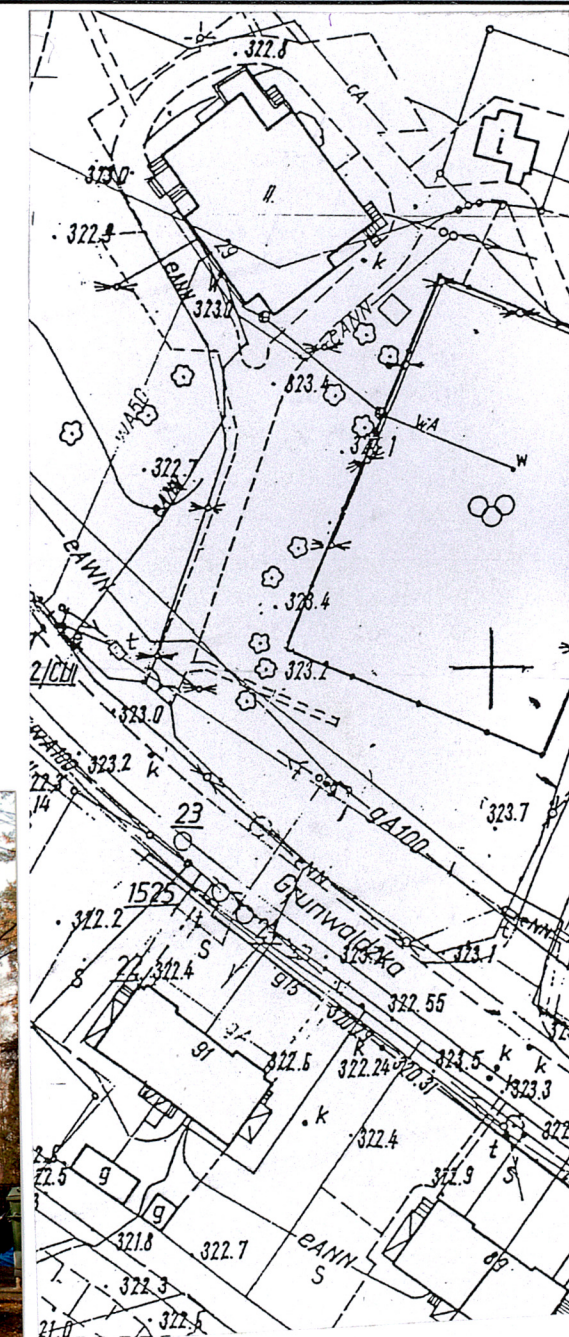
Wkładka nr 1, 2.

3. Zawartość wkładki (nazwa materiału uzupełniającego)

WILLA

Plany i fotografie dodatkowe.

1. Elewacja zachodnia
2. Elewacja pn.
3. Elewacja wsch.
4. Elewacja wsch., z południa.
5. Wykusz - detal elewacji Zach.
6. Okna elewacji Zach.
7. Okno elewacji pd.
8. Drzwi wejściowe od pn.
9. Domek Ogrodnika.
10. Parter, sala balowa.
11. parter, korytarz międzytraktowy.
12. Parter – holl.
13. Reprezentacyjna klatka schodowa.
14. Holl z klatką schodową.
15. Witraż proj. H. Uziębły.
16. Witraż proj. H. Uziębły.
17. Boczna klatka schodowa.





1. Miejscowość

TRZEBINIA - SIERSZA

2. Obiekt (nazwa jak w karcie)

WILLA

3. Zawartość wkładki (nazwa materiału uzupełniającego)

Fotografie dodatkowe.



