

OSRODEK DOKUMENTACJI
ZABYTEKOW W WARSZAWIE

KARTA EWIDENCYJNA ZABYTEKOW
ARCHITEKTURY I BUDOWNICTWA

A B C D E F G H I J K L M N O P R S T U V W X Y Z Nr

11399

1. Obiekt

DWOR

2. Czas powstania ok.
poł. XVIII na
zrebie bud. wczes-
niejszego

3. Miejscowosc

TRZEBINIA

4. Adres ul. Piłsudskiego 47a
w obrębie działki

nr hipoteczny

5. Przynaleznosc administracyjna

województwo małopolskie

gmina loco pow. CHRZANOWSKI

6. Poprzednie nazwy miejscowosci

7. Przynaleznosc administracyjna
przed 1.VI.1975 r.

województwo krakowskie

powiat chrznowski

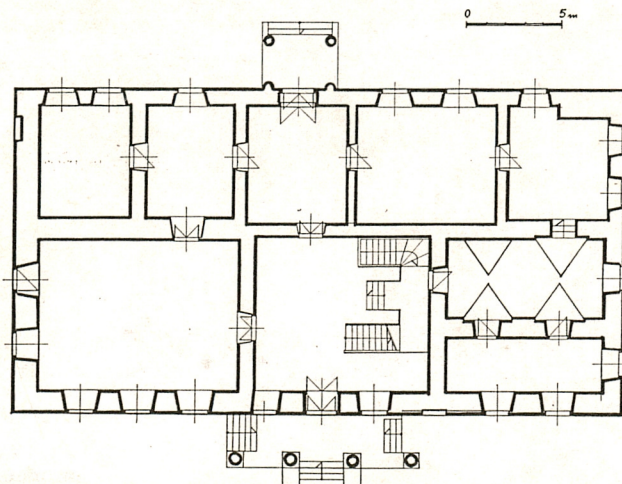
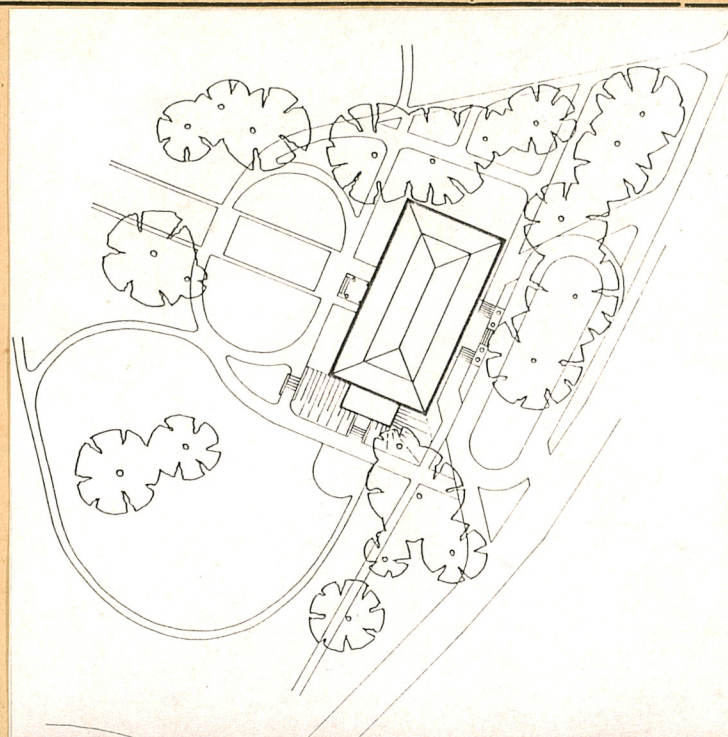
8. Wlasciciel i jego adres

Gmina Trzebinia

9. Uzytkownik i jego adres Dwór Zielenie-
wskich, Instytucja kultury
Trzebinia, ul. Piłsudskiego 47a

10. Rejestr zabytkow

A-301, z 11.X.1971r., w rejest-
rze d. woj. kat. A-1593/95 i
Nr decyzja z data 30.IX.1996r.
uściśleniem /z poszerzeniem/
granic ochrony



12. Autorzy, historia obiektu, określenie stylu. -wg usta-

- len J. Dreścika /op.cit./
 Trzebinia we wczesnej fazie dziejowej,
 -do poł.w.XV pozostawała własnością kró-
 lewską
 -1365-jako właściciel występuje Dzier-
 żek Karwacjan, syn Marcina piwowara kra-
 kowskiego, w 1388 odnotowany jako stol-
 nik sandomierski
 -1399-1400-wieś nadal jest jego własno-
 ścią
 -1404-jego synowie, Jan i Dzierżek doko-
 nali podziału majątku, wieś Trzebinie
 otrzymał Jan
 -1415-Jan i Dzierżek sprzedają wieś i
 kopalnię trzebińskie Mikołajowi Clau-
 sowi Kesingerowi, rajcy krakowskiemu,
 który uzyskał od króla Władysława Ja-
 giełły znaczne przywileje, m.in. przenie-
 sienie Trzebini na prawo magdeburskie
 -1421-odnotowana informacja, że Mikołaj
 Kesinger miał w Trzebinii dom i dwór.
 Po jego śmierci Trzebinie obejmuje
 -ok.1447-syn Walter zw.Waltkiem /zm.
 1479/rajca krakowski, od 1461 wielkorzą-
 ca krakowski, używający już h.Łabędź.
 -1500-jego wnuk, Mikołaj Waltek, syn Jana
 sprzedaje Trzebinie Janowi Kletnar, raj-
 cy krakowskiemu
 -1550-jako dziedzic Trzebini występuje
 Jan Żukowski; wtedy na jego prośbę król
 Zygmunt August potwierdził przywileje
 nadane Trzebinii w r.1415
 -1581-jako właściciel Trzebini odnotowa-
 ny Jerzy Olbornik, identyczny z Jerzym
 Szilkra, rajcą krakowskim, żonatym z Dec-
 juszówną; od nabytego majątku rodzina
 przyjęła nazwisko Trzebińscy, w jej ręk-
 ach Trzebinia pozostawała do pocz.w.
 XIX.
 -1762-w testamencie Elżbiety z Romerów
 Trzebińskiej /żony kolejno trzech bra-
 ci Trzebińskich: 1^o Wojciecha, burgrabie-
 go krakowskiego, 2^o v. Jerzego, generała
 wojsk cesarskich, 3^o v. Kajetana, kasztela-
 na bieckiego/ zapis o "rozburzaniu bu-
 dynku" z przesłaniem do syna Franciszka
 "...substancji przezemnie z mężami moie-

c.d. na wkładce nr2

13. Opis (sytuacja, materiał i konstrukcja, rzut, bryła, elewacje, dach, wnętrze, wyposażenie, instalacje)

Dwór położony po zach.stronie ulicy Piłsudskiego /biegnącej w linii histo-
 rycznego szlaku komunikacyjnego z Trzebini na pn., do Olkusza/, odsunięty
 od niej w głąb ku zach. Otoczony parkiem o układzie kompozycyjnym swobodnym
 w stylistyce zbliżonym do kaligraficznego, ze starym drzewostanem, z okazami
 o parametrach pomnikowych, podzielonym na dwie części drogą dojazdową /ul.
 Parkową/ poprowadzoną od ul. Piłsudskiego lekkim zakolem po pn.stronie dworu
 dalej przechodzącą w krótką aleję kasztanową. Budynek dworu szerokofrontowy,
 z osią wzdłużną o kierunku pd./wsch.-pn./zach./ dla uproszczenia przyjęto
 orientację wsch.-zach./, zwrócony frontem do pn., w układzie równoległym
 względem drogi dojazdowej ograniczającej zasięg pd. części parku stanowiącej
 zasadniczy trzon założenia. Przed dworem, na podjeździe gazon o owalnym zary-
 sie, zdobiony kasztanowcem oraz rosnącym na osi dworu wiązem, główny salon
 parkowy, przylegający bezpośrednio do dworu od pd., ukształtowany jako owalny
 klomb trawnikowy. Teren pd. części parku od pn. otwarty, ograniczony murem pe-
 nym z wapiennego kamienia łamanego z daszkiem z dachówki ceramicznej, ze spe-
 dkim na zewnątrz -od wsch./wzdłuż ulicy/, pd. i od strony zach. z wyjątkiem
 odcinka przy narożniku pn., w którym ogrodzenie w formie metalowej, ażurowej
 balustrady rozpiętej między filarkami z kamienia wapiennego. Część pn. parku
 nie ogrodzona.
 Ściany w konstrukcji murowanej, niejednakowej grubości /zarówno obwodowe
 jak i działowe, dochodzącej do 2m/, z kamienia łamanego /w pierwotnej partii
 piwnic/, z cegły; ponadto gipsowe na szkielecie stalowym /w obrębie podda-
 sza/. Pomieszczenia piwnic zamknięte sklepieniami kolebkowymi /niektóre z
 lunetami nad wejściami/ odcinkowymi oraz stropami płaskimi żelbetowymi. Skle-
 pienia kolebkowe z lunetami zachowane w dwóch lokalnościach traktu środko-
 wego w zach. części budynku /niepodpiwniczonej/: w d. kuchni /o poziomie posa-
 dżki niższym od poziomu parteru/ i leżącym nad nim pomieszczeniem w obrębie
 półpiętra, tzw. kaplicy /o wysokości 1 1/2 kondygnacji/. W pozostałych pomie-
 szczeniach parteru i piętra założone nowe /w miejsce stropów drewnianych/
 żelbetowe stropy prefabrykowane; w obrębie poddasza strop podwieszony z
 płyt gipsowych. Ściany wewnątrz, sklepienia /za wyjątkiem części pomieszczeń
 w piwnicach/ i stropy wyprawione tynkiem gładkim, w niektórych salach parte-
 ru zamontowane seryjnej produkcji elementy sztukaterii gipsowych /w nich
 przed remontem były sufity z fasetami/, w niektórych pomieszczeniach piętra
 stropy z widocznymi belkami stropowymi /stalowymi/ w okładzinie z desek o
 sfazowanych krawędziach /w nawiązaniu do stanu sprzed remontu/. Elewacje ze
 wnętrzne tynkowane; tynki w całości nowe, szlachetne, malowane farbami akrylo-
 wymi. Gzymsy koronujące, konstrukcja portyku frontowego /z kolumnami z enta-
 zis, frontonem, płytą wierzchnią i balustradami/ oraz tarasu w elewacji bocz-
 nej wsch. wykonane w konstrukcji żelbetonowej; pierwotną substancję zachował
 ganek w elewacji ogrodowej. Wymienione elementy pokryte granitopodobnymi po-
 włokami tynkarskimi. Obramienia otworów okiennych i wejściowych formowane w
 tynku; parapety okien parteru z cegły klinkierowej. Wieżba dachowa konstruk-
 cji stalowej /uprzednio drewniana/; pokrycie dachu z dachówki ceramicznej.
 Wszystkie posadzki nowe: drewniane, taflowe oraz ceramiczne, płytkowe. Posadzka
 ganku przy wyjściu do ogrodu obniżająca się trzema stopniami do poziomu te-

c.d. na odwrociu wkładki nr 2

14. Kubatura	15. Powierzchnia użytkowa	16. Przeznaczenie pierwotne rezydencjonalno-mieszkalne	17. Użytkowanie obecne ośrodek kultury, restauracja w piwnicy, pokoje hotelowe w pod- daszu
18. Prace budowlane i konserwatorskie, ich przebieg i dokumentacja remont kapitalny w latach 1989-1995;wprowa- dzone zmiany uwzględnione w opisie		19. Stan zachowania (fundamenty, ściany zewnętrzne ściany, wewnętrzne, sklepienia, stropy, konstrukcje dachowe, pokrycia dachu, wyposażenie i instalacje) stan zachowania i utrzymania dobry; budynek po remoncie kapital- nym	
20. Najpilniejsze postulaty konserwatorskie			

21. Akta archiwalne (rodzaj akt, numer i miejsce przechowywania)

karta "zielona", opr. Stanisław Czyż, 1959; archiwum

WOSOZ w Krakowie

akta /korespondencja/"Trzebinia", archiwum WOSOZ w Krakowie

22. Bibliografia

- Katalog Zabytków Sztuki w Polsce, t. I woj. krakowskie, pow. chrzanowski, opr. Jerzy Szablowski, Warszawa 1953, s. 130

- Zabytki Architektury i Budownictwa w Polsce, Biblioteka Muzealnictwa i Ochrony Zabytków, ser. A, t. VII, z. 7, m-to Kraków i woj. krakowskie, Warszawa ODZ 1971, s. 51

- Jan Dreścik, Trzebinia, zespół pałacowy, dokumentacja historyczna, Kraków PP PKZ 1981 /maszynopis/

- Tadeusz Chrzanowski, Marian Kornecki, Sztuka ziemi krakowskiej, Kraków 1982, s. 375

23. Źródła ikonograficzne i fotograficzne (rodzaj, miejsce przechowania, sygnatury)

24. Uwagi różne

25. Wypełnił

Maria Wierzchosławska

Imię i nazwisko

data r. 2001

26. Sprawdził

Imię i nazwisko

data

27. Załączniki 3 wkładki

1. Miejscowość

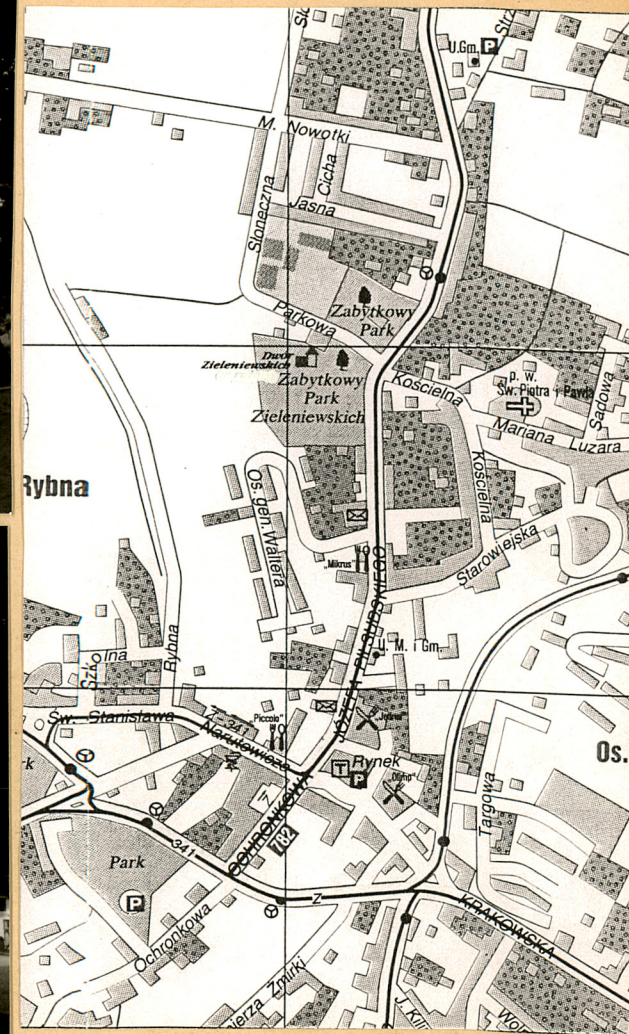
TRZEBINIA

2. Obiekt (nazwa jak w karcie)

DWÓR, ul. PIŁSUDSKIEGO 47a

3. Zawartość wkładki (nazwa obiektu lub materiału uzupełniającego)

fotografie uzupełniające, plan orientacyjny



Wkładkę założył: Maria Wierzechosławska

(imię, nazwisko, data)

Miejsce przechowywania negatywów: u autora

Wzór ODZ 1978 r.



1. Miejscowość T R Z E B I N I A	2. Obiekt (nazwa jak w karcie) DWÓR, ul. PIŁSUDSKIEGO 47a	3. Zawartość wkładki (nazwa obiektu lub materiału uzupełniającego) c.d.historii; na odwrociu c.d.opisu
-------------------------------------	--	---

c.d.historii:

- mi po Jego Wielmożnym Dziadku w krwawym prawie pocie czoła oswobodzonej nie tracił.."
- 1767-Franciszek Trzebiński /syn Elżbiety i Wojciecha/zastawia Trzebinę; przy tej okazji wzmiankowany murowany dwór
 - 1802-śmierć Antoniego Trzebińskiego, ostatniego męskiego potomka rodziny; wtedy ^{Trzebinia} krótko dzierzona, a następnie kupiona przez Bogumiła Grabkowskiego, teścia córki Antoniego
 - 1808-właścicielami Trzebini bracia Wincenty, Józef i Franciszek Szembekowie z Płazy, którzy odstąpili majątek
 - 1811-Krystynie /wdowie po Antonim Trzebińskim/i jej trzeciemu mężowi Ferdynandowi Marasse
 - 1826 i 1829-Krystyna Marasse /po śmieci męża/wydzierżawiła, a następnie sprzedała Trzebinę Maurycemu Samelse nowi, kupcowi krakowskiemu
 - 1830-Trzebinia dzierzona przez Edwarda Jankowskiego
 - 1836-majątek obciążony długami wystawiony na licytacji, zakupiony przez Aleksandra Estreichera, powstańca listopadowego, w którego rękach Trzebinia pozostawała do r.1880
 - 1880/81-właścicielką Trzebini jest Karolina Piechocka, później
 - do 1905-Józef i Marianna Baranowscy, posiadacze kamienizomów w Miękini
 - 1905-1910-Gabriela Stępińska
 - 1910-1920-August Raczyński; w ostatnim okresie kolejni właściciele prowadzili intensywną parcelację obszaru dworskiego związaną z rozwojem przemysłu; resztki terenów dworskich nabyli
 - w 1920r. Marian i Paulina Zieleniewscy; po r.1945 dwór pozostając formalnie własnością tej rodziny /Mariana w l.70-tych Zbigniewa Zieleniewskiego/zmieniał często użytkowników/biura GS-u, później sklep i magazyn meblowy/.

Obecny dwór uformowany ok.poł.w.XVIII ze zużytkowaniem murów starszej budowli, w pocz.w.XIX /przed r.1848/przystawienie portyku frontowego, w latach międzywojennych /po r.1929/dobudowa ganku od pd. i częściowa przeróbka wnętrza; w czasie gruntownego remontu /w l.1989-1995/ usunięto w zupełności zabytkowy detal, elementy wystroju i wyposażenia wnętrza z jednocześnie wprowadzeniem w ich miejsce nowych elementów i szczegółów imitujących uprzednie; na skutek podwyższenia dachu /w związku z adaptacją poddasza/ budowla utraciła pierwotne proporcje.

Wkładkę założył: Maria Wierzechosławska
(imię, nazwisko, data)

Miejsce przechowywania negatywów: u autora

Wzór ODZ 1978 r.

c.d.opisu:

renu z kamienia. Pozostałe schody nowe, rozwiązane w konstrukcji żelbetowej. Przy portyku frontowym schody rozdzielne, w formie litery "T"; posadzka portyku i stopnie w okładzinie z płytek ceramicznych. Zabezpieczające balustrady /w portyku frontowym, balkonie na piętrze ganku przy elewacji ogrodowej, tarasu przy elewacji wsch./ ażurowe, z jednolalkowych tralek, z profilowaną poręczą. We wnętrzu główny pion komunikacyjny, umieszczony w sieni, zapewniający komunikację pomieszczeń parteru, półpiętra i piętra oraz schody pomocnicze, wbudowane w sali na osi traktu tylnego, łączące piętro z poddaszem-uformowane jako dwubiegowe, powrotne; stopnie i podesty w okładzinie drewnianej, z drewnianymi: balustradą z toczonych tralek, pochwytem i czworobocznymi słupkami u początku każdego z biegów i przy podestach, zwieńczonymi sterczyną, o bokach dekorowanych pojedynczym motywem rombów. Zejście do piwnic z sieni, w formie schodów dwubiegowych łamanych, o stopniach krytych płytkami ceramicznymi. Komunikacja pomiędzy dwupoziomowymi pokojami hotelowymi w obrębie poddasza rozwiązana w formie schodów konstrukcji metalowej, z drewnianymi stopniami w układzie zabiegowym. Otwory okienne i drzwiowe prostokątne, z wyjątkiem wyjścia do ogrodu zamkniętego łukiem odcińkowym, o smukłych proporcjach, na piętrze mniejsze. Okienka piwniczne oraz w ścianie kolankowej rozdzielającej połacie dachu krakowskiego niewielkie, o odmiennym, poziomym układzie prostokątów. Stolarka okienna i drzwiowa drewniana, w całości wymieniona, wykonana na wzór uprzedniej. Okna skrzynkowe; na parterze i piętrze dwudzielne, dwupoziome, o równych kwaterach; okienka w ścianie kolankowej dachu dwudzielne; okienka piwniczne o ramach bez podziałów, zabezpieczone kratami. Stolarka drzwiowa konstrukcji ramowo-płycinowej, jedno-i dwuskrzydłowa. Drzwi w wejściu frontowym dwuskrzydłowe, pełne; płyciny w trzech poziomach w plastycznych obramieniach z motywów przemienne wolich oczu i perełek, z nałożonymi pośrodku rozetami. W wyjściu do ogrodu drzwi dwuskrzydłowe, częściowo przeszklone, z dwudzielnym nadświetlem; pola płycin dolnych analogicznie obramionych dekorowane pośrodku motywem rozetowym. W wejściach do sal parteru drzwi dwuskrzydłowe, pełne, sześciopłycinowe, pełne, z płycinami w takich samych obramieniach.

Dwór zwrócony frontem ku pn.

Na rzucie prostokątnym, wydłużonym w linii wsch.-zach., z silnie wysuniętymi ku przodowi ryzalitami w obu elewacjach wzdłużnych: kolumnowym portykiem pośrodku fasady głównej /pn./ z trójskrzydłowymi schodami, osłaniającym wejście frontowe i również kolumnowym gankiem o narysie kwadratu, dostawionym przed wyjściem do ogrodu w osi środkowej /przesuniętej z osi symetrii i osi portyku frontowego/ ku wsch./ fasady ogrodowej; pośrodku elewacji bocznej wsch. prostokątny taras /obecnie podpiwniczony/. Piętrowy, częściowo podpiwniczony, z poddaszem użytkowym o układzie dwupoziomowym. Układ przestrzenny wnętrza parteru i piętra prawie analogiczny, niesymetryczny, nieosiowy, o zróżnicowanym poziomie posadzek i wysokości pomieszczeń; w części wsch. i środkowej dwutraktowy, o głębszym, dwuosiowym trakcie frontowym, ze ścianą wydzielającą trakty przechodzącą przez całą szerokość budynku, zach. część budynku ukształtowana jako trzytraktowa. Pośrodku traktu frontowego hall przechodzący przez dwie kondygnacje, ze schodami na piętro, z antresolą, w osi narożnej wsch. jedno duże wnętrze na całą głębokość traktu. Przeciwległa oś skrajna, po zach. stronie hallu /niepodpiwniczona/ o dyspozycji dwutraktowej; lokalności w trakcie środkowym: kuchnia i twz. kaplica znajdująca się nad kuchnią-sklepione; w kuchni posadzka i sklepienie założone znacznie niżej od pozostałych pomieszczeń parteru przez co twz. kaplica ma wysokość półtorej kondygnacji. Trakt ogrodowy /o jednakowej głębokości w części wsch., środkowej i zach. budynku/, pierwotnie pięcioosiowy, z pomieszczeniami niesymetrycznymi względem siebie w układzie amfiladowym; w pokoju w osi środkowej piętra /przesuniętym z osi symetrii ku wsch./ wbudowane schody na poddasze, z niego wyjście na balkon w obrębie rzutu ganku przy elewacji ogrodowej. Poddasze obecnie użytkowe, z pomieszczeniami w 2 poziomach w układzie dwutraktowym z korytarzykiem pośrodku. Piwnice, znajdujące się pod wsch. i środkową częścią budynku, ukształtowane w układzie dwutraktowym z korytarzykami ze schodami wydzielającymi trakty zrealizowane odmiennie w obrębie każdej z części; ponadto od zach. przy komorze zajmującej trakt frontowy pod środkową partią budynku niewielka prostokątna lokalność z wnęką w ścianie zach., wysunięta poza zewnętrzny obrys piwnic. Pod tarasem przy elewacji wsch. nowe podpiwniczenie.

1. Miejscowość

T R Z E B I N I A

2. Obiekt (nazwa jak w karcie)

DWÓR, ul. PIŁSUDSKIEGO 47a

3. Zawartość wkładki (nazwa obiektu lub materiału uzupełniającego)

dokończenie opisu

Bryła masywna, zwarta, piętrowa, z piętrem o niższym gabarycie, z występującymi ryzalitowo przy elewacjach wzdłużnych piętrowymi: portykiem od frontu, zwieńczonym trójkątnym przyczółkiem i gankiem od ogrodu. Nakryta wyniosłym dachem łamanym krakowskim o układzie kalenicowym w stosunku do fasady głównej; dach w stosunku do uprzednio zmieniony przez podwyższenie ścianki oddzielającej jego połacie i zmianę kąta nachylenia /na bardziej stromą/ górnej połaci. Nad portykiem frontowym dach dwuspadowy o układzie prostopadłym do dachu nad korpusem, sięgający do połowy wysokości jego dolnej kondygnacji. Nad gankiem ogrodowym dach płaski, wykorzystany jako balkon. Elewacje zewnętrzne tynkowane, zamknięte wydatnym gzymsem profilowanym, podtrzymującym okap dachu. Fasada frontowa dziewięcioosiowa; osie określone ciągami prostokątnych otworów okiennych i wejścia głównego, rozmieszczonych w równym rytmie w dwóch kondygnacjach; okna w prostokątnych opaskach uszaty, na piętrze mniejsze. Trójosiowa część środkowa z wejściem głównym poprzedzona czterokolumnowym portykiem toskańskim w wielkim porządku, zwieńczonym profilowanym gzymsem z trójkątnym frontonem. Fasada ogrodowa siedmioosiowa, artykułowana otworami w dwóch kondygnacjach: okiennymi jak w elewacji frontowej, rozmieszczonymi równomiernie z wyjątkiem partii skrajnej od wsch. z parą okien zgrupowanych blisko siebie oraz wejściowymi w osi środkowej /z których wejście do ogrodu zamknięte łukiem odcinkowym/ w profilowanych opaskach, przy której ganek wsparty na dwóch kolumnach i dwóch półkolumnach toskańskich, dźwigających balkon na piętrze. Elewacje boczne zasadniczo czteroosiowe, z dwoma kondygnacjami otworów w oprawach prostokątnych, uszaty, przy wsch. dostawiony taras. Ścianka oddzielająca kondygnację dachu krakowskiego od zewnątrz szalowana deskami i podzielona pilasterkami na pola, w których przemiennie w listwowych obramieniach dekoracja w kształcie rombów i prostokątów z półkolami po bokach; w prostokątach wycięte okienka dość wietlające pomieszczenia w górnym poziomie poddasza. We wnętrzach nie zachowały się elementy dawnego wyposażenia.

Wkładkę założył: Maria Wierzchosławska

(imię, nazwisko, data)

Miejsce przechowywania negatywów: u autora

Wzór ODZ 1978 r.