

A B C D E F G H I J K L M N O P R S T U V X Y Z

Nr MAŁOPOLSKIE

11398

1. Obiekt

BUDYNEK MIESZKALNY - ul. Narutowicza 13.

2. Czas powstania

1898 r.

3. Miejscowość

TRZEBINIA

4. Adres Trzebinia

ul. Narutowicza 13.

nr hipoteczny

5. Przynależność administracyjna

województwo małopolskie

gmina Trzebinia

pow. CHRZANÓW

6. Poprzednie nazwy miejscowości

7. Przynależność administracyjna

przed 1 VI 1975

województwo krakowskie

powiat Chrzanów

8. Właściciel i jego adres

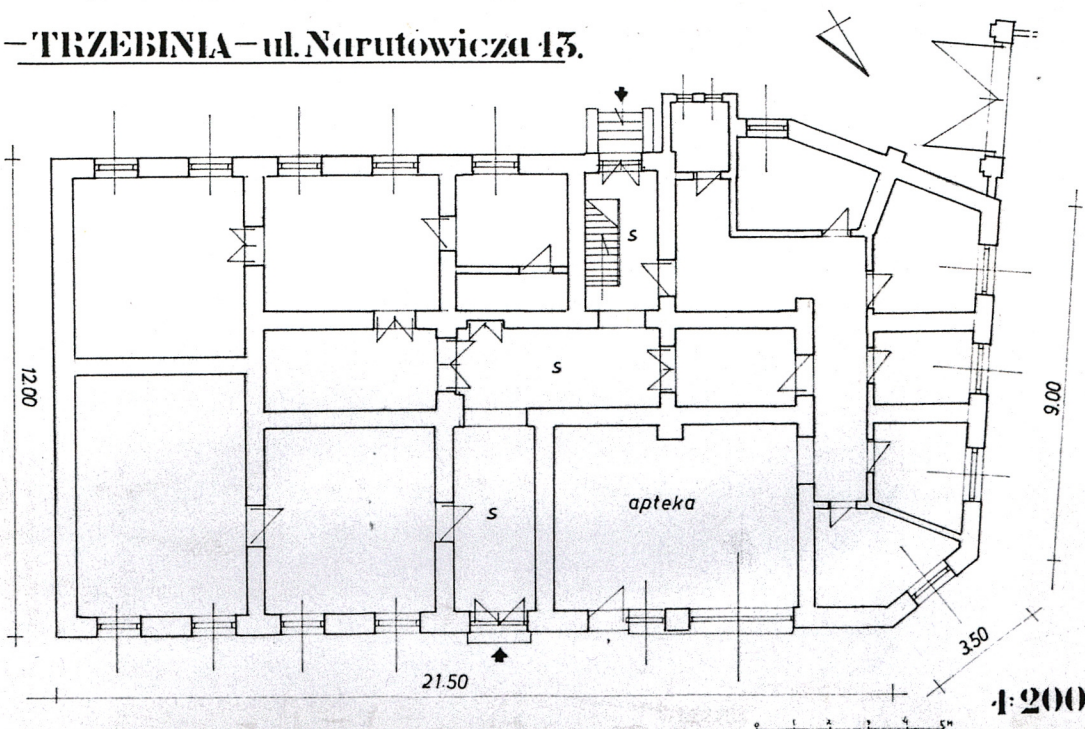
9. Użytkownik i jego adres

mieszkania lokatorskie
lokal handlowy (apteka)

10. Rejestr zabytków

Nr 1469 data 30.06.1982

-TRZEBINIA-ul.Narutowicza 13.



12. Autorzy, historia obiektu, określenia stylu.

Budynek przy ul. Narutowicza 13 jest jedną z bardziej reprezentacyjnych kamienic na terenie Trzebini. Ruch budowlany na terenie miasta w połowie XIX i pocz. XX wieku związany był ze zmianami politycznymi Galicji, nowym podziałem administracyjnym i znaczeniem przemysłu górniczego.

W pocz. XIX wieku Trzebinia kształtowała dopiero swój miejski wygląd (prawa miejskie od Augusta II Sasa w 1731 roku). W 1826 roku znajdowało się w niej zaledwie 26 domów, krytych strzechą. W 1836 roku, jako jedyny murowany budynek wymieniany jest gmach szkoły w Rynku pod nr 1. Zasadniczy rozwój zabudowy miejskiej wraz z wykształceniem się siatki ulic przyrynkowych przypada na pocz. XX wieku.

Budynek przy Narutowicza 13 wzniesiony został w 1898 roku. Zbudował go Jan Radwański, pochodzący z Oświęcimia aptekarz, absolwent Uniwersytetu Jagiellońskiego. Budowa kamienicy trwała krótko, bowiem parcela została nabyta 17 maja 1898 roku i w tym też roku w skorowidzu przemysłowym wymieniana jest czynna w nim apteka należąca do właściciela. Apteka nosiła godło "Pod Gwiazdą". Jan Radwański był szanowanym obywatelem miasta, na przełomie XIX i XX wieku pełnił funkcję wiceburmistrza. W roku 1909 był prezesem założonego Zarządu Chrześcijańskiej Spółki Spożywców w Trzebini, a przed 1917 prezesem powstałej Ochotniczej Straży Pożarnej.

W 1917 roku nieruchomości przy Narutowicza zapisana została na rzecz małoletniej córki, Józefy Radwańskiej, z zastrzeżeniem dla wdowy Marii z Kasiewiczów Radwańskiej, "że dopóki w domu apteka będzie, sprzedawać go nie wolno". Apteka prowadzona przez Radwańskich, a następnie Petkowiczów, prowadzona była od 1898 do 1980 roku.

c.d. wkł. 1.

13. Opis (sytuacja, materiał i konstrukcja, rzut, bryła, elewacje, wnętrze, wyposażenie, instalacje).

Sytuacja. Budynek przy ul. Narutowicza 13 położony jest w środkowej części miasta, po zachodniej stronie rynku. Ulica Narutowicza wybiega na zachód z narożnika placu rynkowego. Budynek stoi w południowej pierzei ulicy, u zbiegu z ul. T. Kościuszki.

Budynek wzniesiony został w 1898 roku, w stylu neorenesansowym, z historyzującym detalem architektonicznym elewacji i wysokim mansardowym dachem. Budynek jest murowany z cegły, częściowo tynkowany. Jednopiętrowy, podpiwniczony. Zbudowany został na nieregularnym planie, dopasowanym do kształtu narożnej działki. Działka posiada nr kat. 282 i pow. 9 a 53 m². Rozplanowanie wnętrza budynku zasadniczo trzytraktowe, wieloosiowe. Budynek nakrywa dach mansardowy, z niewielką wieżyczką w narożniku, kryty dachówką.

Materiał, konstrukcja, technika.

Ławy fundamentowe wykonane z kamienia łamanego, na zaprawie cementowej. Cokoł ścian w szerszej okładzinie tynkowej, zwieńczony półwałkiem. Cokoł od strony zachodniej wyższy, z fundamentami wyrównującymi znaczny spadek terenu. Piwnice usytuowane pod częścią środkową budynku, dostępne zejściem pod główną klatką schodową. Piwnice z korytarzem i komorami o ścianach murowanych z cegły, ze sklepieniami kolebkowymi ceglany. Posadzki betonowe.

Mury budynku wzniesione z cegły czerwonej, pełnej, na zaprawie wapienno-piaskowej. Elewacje od północy i zachodu z zachowaną fakturą w cegle okładkowej, z wyjątkiem przemurowanego parteru w latach 1980-tych. Elewacja południowa tynkowana tynkiem cementowo-wapiennym. Elewacja frontowa (północna i zachodnia) z przekształconymi otworami okiennymi parteru, trzyczęściowa, z niewielkim ryzalitem w narożniku, zwieńczonym daszkiem z wieżyczką. W kondygnacji piętra zachowany pierwotny detal architektoniczny z ceglany nadprożami okiennymi oraz profilowanymi w okładzinie elementami kluczy, nasadników łuków okiennych i obramień. Ceglane lico naroży ryzalitu i ścian budynku rozczłonkowane jest paskami profilowanymi w okładzinie, a kondygnacje wydzielone szerokim gzymsem. W ryzalicie, w piętrze balkon o masywnej płycie, podbitej dołem dekoracją deskową o ozdobnej, rombowej ornamentacji. Balustrada balkonu ażurowa, kuta. Elewację wieńczy szeroki gzyms podokapowy. Elewacja południowa (ogrodowa) tynkowana jest gładko i pozbawiona detalu architektonicznego. Otwory okienne nie posiadają obramień. W części zachodniej tej elewacji dobudowany został niewielki aneks sanitarny.

Ściany wewnątrz budynku tynkowane i białkowane. W części zachodniej nowsze ścianki działowe, gipsowo-kartonowe.

Stropy nad pomieszczeniami parteru i piętra drewniane, zamknięte, sufity.

Podłogi w pomieszczeniach mieszkalnych deskowe i parkietowe. W lokalu handlowym posadzka. W sieni i korytarzu oraz na klatce schodowej posadzka z płytek ceramicznych, pochodzących z czasu budowy budynku.

Otwory okienne w parterze elewacji frontowej przekształcone, prostokątne, ze zróżnicowaną stolarką. W części wschodniej elewacji z zachowaną stolarką drewnianą trzyskrzydłową, podwójną. W części zachodniej z nowszą o dwu skrzydłach. W lokalu handlowym witryny współczesne. Otwory okienne w piętrze prostokątne, z ceglany łukami odcinkowymi w nadprożach, zaakcentowanymi wydatnymi kluczami. Obramienia tynkowe, płaskie z poziomymi odcinkami profilowanymi w okładzinie, ujmującymi glify okienne. Stolarka okienna trzykwaterowa, z uchylnym luftem górą, podwójna, lakierowana. W części zachodniej jedno okno czterokwaterowe. Otwory okienne elewacji ogrodowej prostokątne, bez obramień, ze stolarką czterokwaterową, dwuskrzydłową, dwuskrzydłową, podwójną.

c.d. wkł. 1.
17. Użytkowanie obecne

rowe. Utwory okienne elewacji ogrodowej prostokątne, bez obramień, ze stolarką
czterokwaterową, dwuskrzydłową, dwuskrzydłową, podwójną.

14. Kubatura ok. 2400 m ³	15. Powierzchnia użytkowa zabudowy ok. 250 m ²	16. Przeznaczenie pierwotne budynek mieszkalny	17. Użytkowanie obecne budynek mieszkalny
18. Prace budowlane i konserwatorskie, ich przebieg i dokumentacja Zob. pkt 12.		19. Stan zachowania (fundamenty, ściany zewnętrzne, ściany wewnętrzne, sklepienia, stropy, konstrukcje dachowe, pokrycie dachu, wyposażenie i instalacje) Budynek w dobrym stanie technicznym.	
		20. Najpilniejsze postulaty konserwatorskie Otoczyć opieką konserwatorską.	

21. Akta archiwalne (rodzaj akt, numer i miejsce przechowywania)

1. Sąd Rejonowy w Chrzanowie. Wydział Ksiąg Wieczystych



22. Bibliografia

1. Trzebinia. Zarys dziejów miasta i regionu. Pr. zb. pod red. F. Kiryka. Kraków 1994.
2. Skorowidz przemysłowo-handlowy. Kraków 1898.
3. Zgórnjak M., Neorenesans w architekturze Krakowa. "Rocznik Krakowski", nr 57, 1981.
4. Purchla J., Architektura krakowska 2 poł. XIX w., "Sprawozdania z posiedzeń naukowych Oddziału Krakowskiego PAU", t. 29, 1-2, 1985.

23. Źródła ikonograficzne i fotograficzne (rodzaj, miejsce przechowywania, sygnatury)

24. Uwagi różne Nie zostały udostępnione wszystkie pomieszczenia w trakcie wizji.

25. Opracował

tekstmgr Marek H. Grabski listopad 1999 r.
imię, nazwisko, data, podpis

plany, rysunkij.w. listopad 1999 r.
imię, nazwisko, data, podpis

zdjęcia fotogr.j.w. listopad 1999 r.
imię, nazwisko, data, podpis

miejsce przechowywania negatywówarchiwum autora

KARTA PO WYPEŁNIENIU PODLEGA OCHRONIE NA PODSTAWIE PRZEPISÓW PRAWA AUTORSKIEGO !

26. Adnotacje o inspekcjach, informacje o zmianach (daty, imiona i nazwiska wypełniających)

27. Załączniki

1. Miejscowość	2. Obiekt (nazwa jak w karcie)	3. Zawartość wkładki (nazwa obiektu lub materiału uzupełniającego)
T R Z E B I N I A	Budynek mieszkalny - ul. Narutowicza 13.	C.d. tekstu + fot. dodatkowe.

c.d. pkt 12.

W latach międzywojennych i powojennych budynek należał do [REDAKTOWANE]
Obecnie jest własnością wnuczki [REDAKTOWANE]
[REDAKTOWANE], zamieszkałej na stałe w [REDAKTOWANE]

Budowla ma skromne cechy neorenesansowe (neorenesans francuski). W tradycji rodzinnej nie zachowały się informacje dotyczące okoliczności budowy ani dokumentacja architektoniczna. Niedostępne były w trakcie opracowania karty akta starostwa chrzanowskiego, z przeniesionego z Chrzanowa do Katowic Archiwum Państwowego. Sprawa sutorstwa projektu architektonicznego budynku pozostaje więc otwarta. Budowla swoim charakterem przypomina budowle wznoszone w Krakowie i innych większych miastach galicyjskich. Szlachetna sylweta, dobry detal architektoniczny elewacji, wskazują na działalność profesjonalnego i dobrego architekta, zapewne krakowskiego (z racji związków administracyjnych), wykluczając raczej pracę budowniczego prowincjonalnego.

Budynek w trakcie eksploatacji nie uległ zasadniczym przekształceniom. W latach powojennych (ok. 1970 roku) zlikwidowany został istniejący przy narożniku budynku ganek (uwidoczony na arch. fot.). Stanowił on główne wejście do dawnej apteki Radwańskiego. W latach 1980-tych, po likwidacji apteki rodzinnej, przebudowany został parter budynku i zaadaptowany na aptekę prowadzoną przez Cefarm.

verte!

c.d. pkt 13.

Otwory okienne klatki schodowej i ścianki kolankowej małe.

Otwory wejściowe. W elewacji frontowej (od Narutowicza) otwór prostokątny, z bramą dwuskrzydłową płycinową o przeszklonych w części skrzydłach. Skrzydła przesłonięte okuciami. Brama z przeszklonym nadświetlem. W elewacji południowej otwór wejścia prostokątny z bramą dwuskrzydłową, płycinową. W drzwiach stary zamek. Otwory wewnątrz budynku prostokątne, ze stolarką płycinową, jedno- i dwuskrzydłową, pochodzącą z czasu budowy. Do części pomieszczeń drzwi o skrzydłach przeszklonych, z drobnymi podziałami. Stolarka lakierowana.

Komunikacja z piętrem i poddaszem klatką schodową usytuowaną w części południowo-zachodniej budynku. Klatka schodowa ze schodami masywnymi, czterobiegowa. Schody z drewnianymi stopnicami, ujęte ażurową metalową balustradą. Odcinek schodów na poddasze drewniany, z balustradą drewnianą, tralkową.

Dach budynku mansardowy, o więźbie stolcowej, kryty dachówką. Nad ryzalitem rodzaj wieżyczki. W połaciach małe otwory wystawek o wykrojach półkolistych, opracowane kolorystycznie.

Wyposażenie wnętrza. W jednym z pomieszczeń zachował się ogrzewacz kaflowy z czasu budowy. Pomieszczenia lokatorskie i handlowe wyposażone standardowo.

Budynek posiada instalację elektryczną, wodno-kanalizacyjną i gazową.

Wkładkę założył: mgr M.H. Grabski XI 1999r.
(imię, nazwisko, data)

Miejsce przechowywania negatywów: archiwum autora

c.d. pkt 12.

W trakcie przebudowy przemurowano otwory okienne, pozbawiając je detali architektonicznych i częściowo zmieniono dyspozycję wewnątrz w północno-zachodniej części budynku. Obecnie w budynku prowadzona jest apteka, przez farmaceutkę z Chrzanowa. W latach 1990-tych remontowany był dach budynku, brama wjazdowa na posesję wraz z ogrodzeniem oraz brama budynku od ulicy Narutowicza.



budynek przed 1939 rokiem



widok od wschodu



widok od półn-zach.

1. Miejscowość

TRZEBINIA

2. Obiekt (nazwa jak w karcie)

Budynek mieszkalny - ul. Narutowicza 13.

3. Zawartość wkładki (nazwa obiektu lub materiału uzupełniającego)



widok od zachodu



widok od płd-zach.



widok od południa



widok od płd-wsch.



detal architektoniczny elewacji



Wkładkę założył: mgr Marek H. Grabski XI 1999 r.

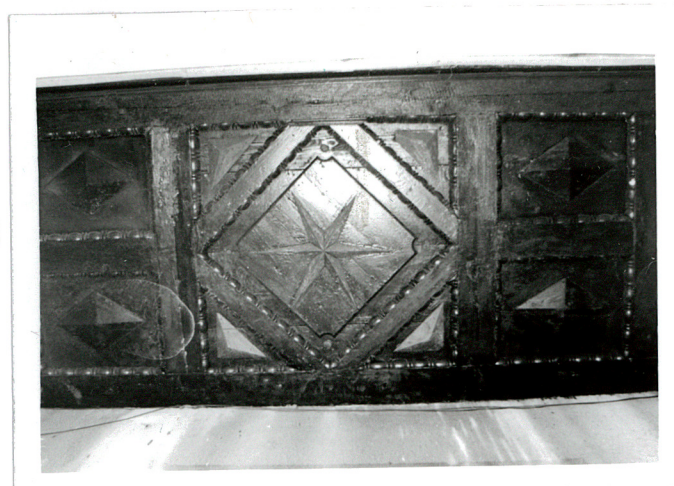
(imię, nazwisko, data)

arch. autora

Miejsce przechowywania negatywów:



balkon



podbicie balkonu



brama w fasadzie



brama elewacji ogrodowej



zamek bramy



stolarka drzwiowa

1. Miejscowość	2. Obiekt (nazwa jak w karcie)	3. Zawartość wkładki (nazwa obiektu lub materiału uzupełniającego)
T R Z E B I N I A	Budynek mieszkalny - ul.	Narutowicza 13. Fot. dodatkowe



zejście do piwnic



korytarz piwnic



klatka schodowa



klatka schodowa

Wkładkę założył: mgr M.H. Grabski XI 1999 r.
(imię, nazwisko, data)

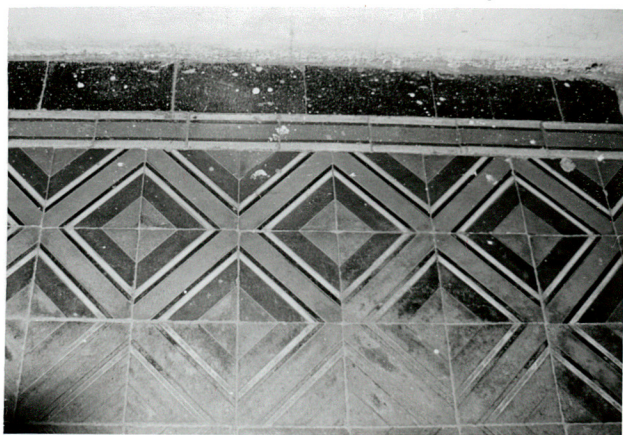
Miejsce przechowywania negatywów: arch. autora



klatka schodowa



balustrada schodów



posadzka sieni

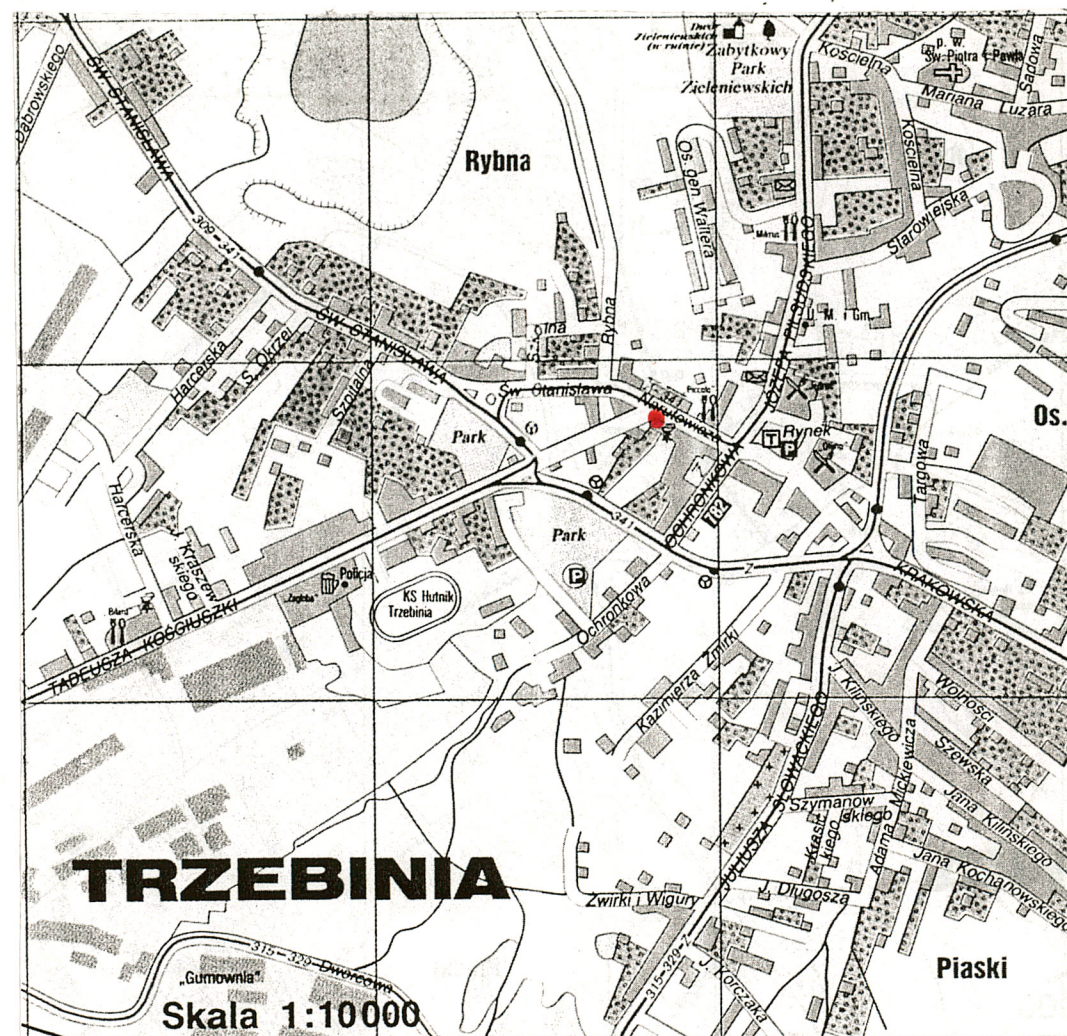


balustrada schodów

1. Miejscowość TRZEBINIA	2. Obiekt (nazwa jak w karcie) Budynek mieszkalny - ul.	3. Zawartość wkładki (nazwa obiektu lub materiału uzupełniającego) Narutowicza 13. Fot. dodatkowe.
-----------------------------	--	---



brama wjazdowa na posesję



Wkładkę założył: mgr M.H. Grabski XI 1999 r.
(imię, nazwisko, data)

Miejsce przechowywania negatywów: arch. autora