

1. Obiekt

DWÓR, ob. dom zakonny

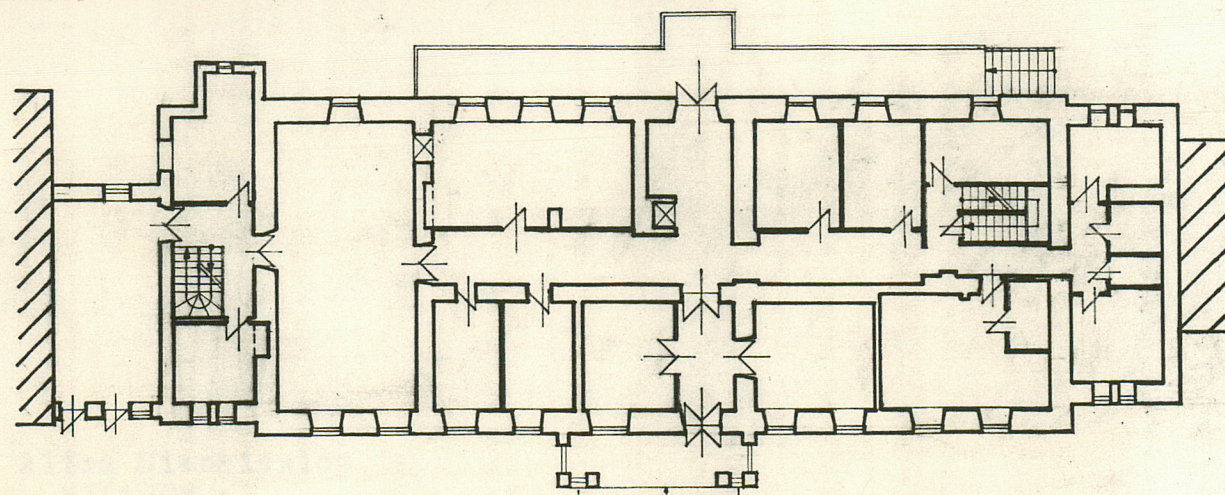
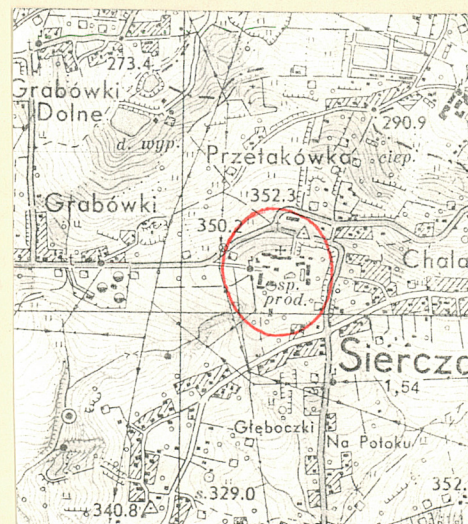
120111

2. Czas powstania  
zap.pocz.w.XIX,  
przebud.1934r.

3. Miejscowość

S I E R C Z A

11. Zdjęcia, plan sytuacyjny, rzuty



1:200

0 1 2 3 4 5 10 [m]

4. Adres

Siercza nr 1

nr hipoteczny KW 18667

5. Przynależność administracyjna

województwo krakowskie

gmina Wieliczka  
pow. WIELICZKA

6. Poprzednie nazwy miejscowości

7. Przynależność administracyjna  
przed 1. VI. 1975 r.

województwo krakowskie

powiat krakowski

8. Właściciel i jego adres

Zgromadzenie SS Urszulanek  
Unii Rzymskiej, Siercza 1

9. Użytkownik i jego adres

Zgromadzenie SS Urszulanek  
Unii Rzymskiej, Siercza 1

10. Rejestr zabytków

Nr A-660 data 13.IX.1993



12. Autorzy, historia obiektu, określenia stylu.

Wieś wzmiankowana w końcu w.XIII jako własność klasztoru benedyktyków w Tyńcu, której co najmniej część utrzymana do 1 poł.w.XVI. Od końca w. XVI i przez w.XVII wchodzi w skład dóbr St.Lubomirskiego. W 2 poł.w.XVIII lub na przełomie w.XVIII/XIX powstanie założenia dworskiego wraz z zabudową murowaną, być może na zrębie wcześniejszego, z okresu władania majątkiem przez Lubomirskich, zachowanego w obecnym kształcie. Całość zespołu zarejestrowana na mapie katastralnej z r.1847, z podziałem na część wschodnią, folwarczną i zachodnią, mieszkalną zgrupowaną przy obszernym dziedzińcu. Sytuacja i rzuty poszczególnych budynków zgodne ze stanem istniejącym: po stronie północnej dziedzińca dwór, oficyna i mały spichlerz /przebud.na kaplicę/, po stronie południowej spichlerz i wozownia. Na osi zabudowy mieszkalnej od pn. park angielski o odmianie chińskiej /z ścieżką wyprowadzoną pomiędzy dworem a skrzydłem oficyny/, przekomponowany w 2 poł. w.XIX na park naturalistyczny, krajobrazowy, poszerzony w kierunku zachodnim i południowo-zachodnim. W 1913 r. majątek in-  
tabulowany jako kontrakt rentowy na rzecz dr Kazimierza Rogoyskiego /prof.Uniwersytetu Jagiellońskiego/ i Wandy z hr Szembeków Rogoyskiej, zakupiony jako dobro tabularne 11 marca 1921 r. przez Zofię Zakrzewską, prokuratorkę Zgromadzenia SS Urszulanek w Krakowie, za cenę 2700 marek polskich. W tym roku c.d.wkładka 1

13. Opis (sytuacja, materiał i konstrukcja, rzut, bryła, elewacje, dach wnętrze wyposażenie, instalacje)

Założenie dworskie usytuowane w środkowej części wsi, na wyniesieniu terenu, ponad drogą prowadzącą z Wieliczki do Golkowic, z której wyprowadzona droga wewnętrzna ku zabudowaniom zespołu. Dwór posadowiony na krawędzi obszernego plateau, po jego stronie północnej, w ciągu powiązanej ze sobą zabudowy: oficyny ze skrzydłem bocznym /od wsch./ i kaplicy /od zach./. Po przeciwległej, południowej stronie tarasu, budynki spichlerza i wozowni. Wnętrze otwarte ku wschodowi, do drogi dojazdowej /dzielącej część mieszkalną założenia od części gospodarczej/, zamknięte po stronie zachodniej dawnym domem księży /przedszkolem później/. Pomiedzy zabudowaniami dziedziniec zajezdny z trzema trawiastymi kolombami pośrodku i starodrzewiem skupionym od zachodu, dzwonnica /współczesna/ oraz kamienna figura św. Jana Nepomucena /w.XIX/. Dwór ustawiony frontem na południe. Od północy ujęty opadającym tarasowo parkiem, ogrodzonym siatką rozpiętą pomiędzy żeliwnymi słupami.

Budynek murowany z cegły, w partii piwnic z kamienia, potynkowany. Dekoracja elewacji wyrobiona w tynku. Poprzeczne ściany działowe górnej kondygnacji drewniane /o nieustalonej konstrukcji/. Stropy w poziomie piwnic żelbetowe. W pomieszczeniu skrajnym, zachodnim /refektarzu/ strop gęstobelkowy, o belkach sfalowanych, nakryty powalą z desek o profilowanych krawędziach. W pozostałych pomieszczeniach stropy drewniane, pokryte tynkowymi sufitami. Więźba dachowa krokwiowo - płatwiowa, z dwiema ścianami stolcowymi; rzędy słupów wzmocnione zastrzalami. Pokrycie z blachy. W korytarzu komunikacyjnym parteru posadzka z lastrica, dekorowana motywem poprzecznych pasów i wielobarwnych rombów /w kolorze ciemnozielonym, czarnym i białym/. We wnętrzach mieszkalnych parkiety; w piwnicy i na strychu wylewka cementowa. Schody zewnętrzne prowadzące do podcienia w wejściu głównym, kamienne, proste, dwustopniowe, o zaokrąglonych narożnikach /pokryte narzutem cementowym/, w wejściu na taras proste, ośmiostopniowe, wyłożone płytami ceramicznymi /współczesnymi/. Schody wewnętrzne prowadzące na piętro, od zachodu zabiegowe, od wschodu dwubiegowe, pokryte wykładziną z lastrica; w piwnicy betonowe, proste. Otwory okienne w większości prostokątne, w kondygnacji dolnej budynku o rozglifionych ku wnętrzu ościeżach. Stółarka ościeżnicowa, w parterze trójskrzydłowa, trzypolowa, ze ślepieniem przesuniętym w 2/3 ku górze, w strefie piętra dwuskrzydłowa, czterokwaterowa. W skrzydłach bocznych dworu, w przyziemiu elewacji frontowej, pary wąskich, jednoskrzydłowych okien bliźnich, zamkniętych górą półkoliście; ponad nimi, na piętrze w formie leżących prostokątów /nowsze/. W większości okien kondygnacji dolnej założone od wewnątrz, drewniane, składane okiennice, dekorowane profilowanymi płycinami. Okna zabezpieczone nadto kratami. Otwory drzwiowe prostokątne, o rozglifionych ościeżach w wejściach od północy i południa oraz w wejściu pomiędzy skrajnymi pomieszczeniami od zachodu. Stółarka drzwiowa zewnętrzna w wejściach od dziedzińca i ogrodu oraz na taras w drugiej kondygnacji, dwuskrzydłowa, z nadświetlami, dołem pełna, górą przeszklona. Stółarka drzwiowa wewnętrzna dwuskrzydłowa, płycinowa, profilowana, z mosiężnymi klamkami, w większości jednoskrzydłowa, nowa.



14. Kubatura ok. 3240m <sup>3</sup>	15. Powierzchnia użytkowa ok. 546m <sup>2</sup>	16. Przeznaczenie pierwotne mieszkalne	17. Użytkowanie obecne mieszkalne , dom zakonny z klauzurą
18. Prace budowlane i konserwatorskie, ich przebieg i dokumentacja Ok. 1965 r. założenie instalacji c.-o. /węgiel/. W latach 1978-1981 podpiwniczenie budynku po stronie pn., modernizacja instalacji wodnokana- lizacyjnej, likwidacja centralnie usytuowanej, drewnianej klatki schodowej. W 1987 r. budowa nowej kaplicy w miejscu poprzedniej, na posze- rzonym planie, z apsydą od północy i nowym chó- rem od wschodu. W 1989 r. zmiana instalacji c. o. na gazową. 1995 r. wymiana nawierzchni,ogro- dzenia i schodów tarasu ogrodowego.		19. Stan zachowania (fundamenty, ściany zewnętrzne, ściany wewnętrzne, sklepienia, stropy konstrukcje dachowe, pokrycie dachu, wyposażenie i instalacje) Stan fundamentów, ścian zewnętrznych i wewnętrznych, stropów, konstrukcji dachowej, pokrycia dachu i instalacji - zadawalają- cy, bez widocznych zmian i odkształceń.	
20. Najpilniejsze postulaty konserwatorskie Przywrócenie dawnej stolarki drzwiowej /zmagazy- nowanej w wozowni/ oraz formy ogrodzenia tarasu /wg. zachowanej fotografii/. Remont kamiennych schodów prowadzących pod portyk. Ogrodzenia te- renu parku przy użyciu materiału i form tradycy- nych.			



21. Akta archiwalne (rodzaj akt, numer i miejsce przechowywania)

Archiwum Zgromadzenia SS Urszulanek Unii Rzymskiej  
w Krakowie /szkice koncepcji rozbudowy i nadbudowy  
dworu, sygn. 1932 r., kontrakt zakupu i in./sygn.  
APUUR EKONOMATY, AKU ur CF.p VI 1a.

23. Źródła ikonograficzne i fotografie (rodzaj, miejsce przechowywania, sygnatury)

Archiwum Zgromadzenia SS Urszulanek Unii Rzymskiej  
w Krakowie, fot. z lat 20 - 30 w.XX.

22. Bibliografia

1. Antoni Piotrowski, Studium historyczno - ruralistyczne, gmina Wieliczka, Wytyczne do planu ogólnego zagospodarowania przestrzennego, z.23, wieś Siercza, PKZ O/Kraków 1981 r.
2. Aleksander Böhm, Katalog zabytkowych założeń zielonych woj. krakowskiego, Siercza, Kraków 1977 r.

24. Uwagi różne

25. Wypełnił

Alina Sienkiewicz

.....  
Imię i nazwisko

data listopad 1995 r.

26. Sprawdził

.....  
Imię i nazwisko

data .....

27. Załączniki 2 wkładki



1. Miejscowość S I E R C Z A	2. Obiekt (nazwa jak w karcie) DWÓR	3. Zawartość wkładki (nazwa obiektu lub materiału uzupełniającego) c.d. tekstu /poz. 12 i 13/ plan sytuacyjny, foto
---------------------------------	--	--

c.d. z poz. 12 - historia, autor

zakup przez Zgromadzenie dobra tabularnego Klasno oraz sprzedaż części posiadłości Skarbowi Państwa z przeznaczeniem mająca powstać na obszarze dworskim szkołę rolniczą. W roku zakupu nieruchomości erygowanie domu zakonnego z kaplicą, powstała przez adaptację położonego przy dworze spichlerza /ogólnodostępną/. Dwór przystosowany doraźnie do celów klasztornych, z zachowaniem pierwotnej bryły tj. budynku parterowego, nakrytego wysokim, czterospadowym dachem, poprzedzonym w osi środkowej od frontu filarowym portykiem, ponad którym, facjata, ujętym parterowymi skrzydłami bocznymi, z których wschodnie połączone z dwuczłonową oficyną. W "opisaniu i oszacowaniu majątności Siercza" z r.1930 przedstawiony jako "mieszkalny z kaplicą, parterowy, murowany, kryty dachówką, w lichym stanie". W r. 1932 opracowanie przez Teodora Hoffmanna kilku wersji koncepcji "przebudowy i nadbudowy" dworu /zlecone przez Zgromadzenie SS Urszulanek w Krakowie/, zapewne autora zatwierdzonego 9 czerwca 1933 r. projektu, decydującego o jego obecnym kształcie. Przebudowa objęła: nadbudowę o dodatkową kondygnację kłauzurową /cele sióstr zakonnych/, zmianę dachu czterospadowego na formę dachu mansardowego, nadbudowę skrzydeł bocznych, zmianę dyspozycji przestrzennej wnętrza, z wyodrębnieniem jednoprzestrzennego wnętrza refektarza, zmianę komunikacji wewnętrznej, założenie tarasu od strony ogrodowej. Pozwolenie na użytkowanie budynku po remoncie i adaptacji wydane zostało 9 czerwca 1934 r. 20 marca 1950 r. przejęcie majątku na rzecz Skarbu Państwa jako dobra martwej ręki, z wyłączeniem budynku mieszkalnego objętego klauzurą, kaplicy i mieszkania księdza /w zach. części dziedzica/ i przekazanie w trwały zarząd Państwowemu Gospodarstwu Rolnemu; w użytkowaniu Spółdzielni Produkcyjnej im. Przyjaźni Polsko - Węgierskiej w Sierczy. W 1991 r. wniosek Zgromadzenia SS Urszulanek w Sierczy do Komisji Majątkowej przy Urzędzie Rady Ministrów o wszczęcie postępowania regulacyjnego dot. zwrotu nieruchomości gruntowych, zabudowań i in.

Dwór o cechach klasycystycznych.

c.d. z poz. 13 - opis

Dwór wzniesiony na rzucie wydłużonego na osi wschód - zachód prostokąta, z wąskimi i krótszymi względem korpusu głównego skrzydłami po bokach, poprzedzony od frontu czterofilarowym portykiem. Skrzydło boczne od zachodu nieco węższe od skrzydła wschodniego, z wysuniętą ku północy prostokątną przybudówką. Po stronie zachodniej przewiązka łącząca dom z kaplicą. Dyspozycja przestrzenna wnętrza o układzie nieregularnym i znacznie zróżnicowanych wielkościach poszczególnych wnętrza. Korpus główny dwutraktowy, z korytarzem komunikacyjnym pomiędzy traktami i jednoprzestrzennym pomieszczeniem /refektarza/ po stronie zachodniej, zajmującym całą głębokość budynku. Korytarz zwężony w skrajnym odcinku wschodnim, mieszczący klatkę schodową wyprowadzającą na piętro. W skrzydle bocznym, zachodnim trakty oddzielone sienią z dodatkową klatką schodową, w skrzydle wschodnim oddzielone wąskim korytarzem i dwiema niewielkimi lokalnościami. Dwutraktowy, korytarzowy układ parteru powtórzony w kondygnacji piętra. Wnętrze dworu dostępne dwoma wejściami przebiegającymi w osi północ - południe, przesuniętymi względem

Wkładkę założył: Alina Sienkiewicz, XI.1995 r.  
(imię, nazwisko, data)

u autora

Miejsce przechowywania negatywów: .....

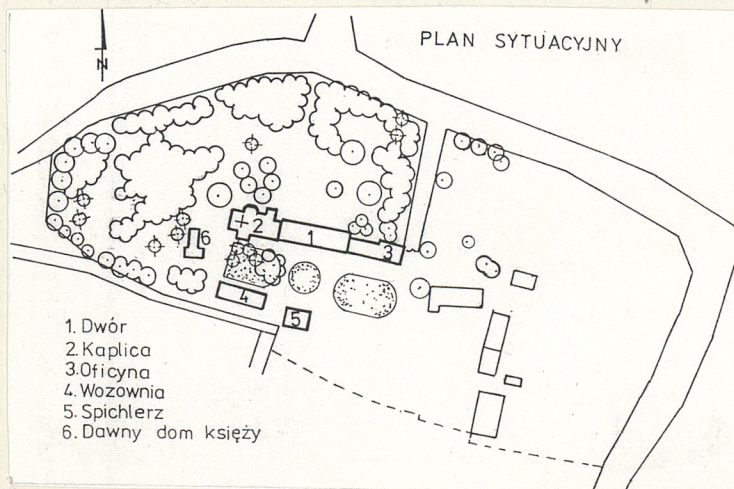


osi środkowej ku wschodowi, do zamkniętego ścianą korytarza od frontu i otwartego westybulu od ogrodu.

Budynek dwukondygnacyjny, podpiwniczony w całości od południa; po stronie północnej kondygnacja suterynowa, założona z wykorzystaniem różnicy ukształtowania terenu /współczesna/. Kondygnacja parteru wyższa od kondygnacji piętra. Bryła wzbogacona od frontu czterofilarowym portykiem poprzedzającym wejście główne, nad którym założony taras. W osi portyku, na wysokości piętra ryzalit zwieńczony trójkątnym przyczółkiem, nakryty daszkiem siodłowym założonym poprzecznie do kalenicy dachu głównego. Dwór nakryty dachem łamanym, mansardowym. Przy ścianach szczytowych wąskie, piętrowe skrzydła boczne, cofnięte względem lica ścian długich korpusu, nakryte odrębnymi, trójpołaciowymi dachami; skrzydło zachodnie rozbudowane od północy o czworoboczną dobudówkę, w kształcie niewysokiej wieżyczki, nakrytej daszkiem namiotowym. Wzdłuż ściany północnej, od ogrodu, taras na poziomie parteru, ujęty tralkową balustradą /nową/. Przewiązka łącząca dwór z kaplicą jednokondygnacyjną, nakryta dachem dwuspadowym.

Elewacja frontowa trzynastoosiowa. Oś główną wyznacza trójosiowy, podkreślony przyczółkiem ryzalit, z czterema osiami okien z każdej strony i jednoosiowymi skrzydłami bocznymi. Symetria elewacji zakłócona w partii przyziemia dwuosiową częścią podportykową, z wejściem i oknem usytuowanymi w osiach skrajnych. Elewacja tylna dziesięcioosiowa, niesymetryczna, z wejściem i nierytmicznie rozmieszczonymi oknami po jego bokach, wyznaczającymi cztery osie z każdej strony oraz osią boczną-skrzydłem zachodnim, z przylegającą doń przybudówką. Kondygnacja dolna oddzielona od kondygnacji górnej wydatnym, ukształtowanym z trzech warstw cegieł o ozdobnym układzie, gzymsem. Okna, w strefie parteru, ujęte profilowanymi opaskami i nadokiennikami w formie gzymsów; parzyste okna w skrzydłach bocznych w obramieniu wspólnej, profilowanej opaski, zamkniętej górą odcinkiem koła.

W budynku instalacje: elektryczna, wodnokanalizacyjna, gazowa, centralnego ogrzewania oraz telefoniczna.



elewacja tylna dworu



1. Miejscowość

SIERCZA

2. Obiekt (nazwa jak w karcie)

dwór, ob.dom zakonny

3. Zawartość wkładki (nazwa obiektu lub materiału uzupełniającego)

fotografie

1.



2.



3.

1. skrzydło zachodnie dworu z przewiązką od pn.
2. skrzydło zachodnie z przewiązką i kaplicą od pd.
3. widok dworu wraz połączoną z nim oficyną

3.



Alina Sienkiewicz XI/1995 r.

Wkładkę założył: .....  
(imię, nazwisko, data)

Miejsce przechowywania negatywów: .....  
u autora A.Sienkiewicz





1.



2.



3.

1. okno w parterze skrzydła głównego
2. okno w skrzydłach bocznych
3. posąg św. Jana Nepomucena