

1. Obiekt ZESPÓŁ PAŁACOWO PARKOWY

1235

2. Czas powstania
1584/1809-1898

3. Miejscowość
MŁOSZOWA

11. Zdjęcie rzut przekrój sytuacja orientacyjna



4. Adres
ul. Zamkowa 1

5. Przynależność administracyjna
województwo ...katowickie...
gmina ...Trzebinia... pow. CHRZANÓW

6. Poprzednie nazwy miejscowości
Młoszowa

7. Przynależność administracyjna I.IV.1975 r.
województwo ...krakowskie...
powiat ...Chrzanów...

8. Właściciel i jego adres
Skarb Państwa, Kuratorium
Oświaty i Wychowania, Katowice
ul. Jagiellońska 25

9. Użytkownik i jego adres
Policealne Studium Zawodowe
Młoszowa 1

10. Rejestr zabytków

A.Kr-45/68

Nr..... data 15.XI.1968 r.

12. Autorzy, historia obiektu, określenie stylu.

Dobra młoszowskie koło Trzebini stanowiły siedzibę rodu Młoszowskich co najmniej od XIV wieku. Pierwsze przekazy pochodzące z dokumentów sądowych, wymieniają Jana i Jarosława Młoszowskich, wspólnie zarządzających majątkiem w 1393 r. Nazwisko Młoszowskich pojawia się wielokrotnie w dokumentach na przestrzeni XIV, XV i XVI wieku. Niepewna wzmianka mówi o budowie dworu /zamku/ przez Mikołaja Młoszowskiego /W 1584 r. wzmiankowany jest podsedek krakowski, Stanisław Młoszowski i jego dwaj synowie Mikołaj i Jan/. Być może nastąpiła wtedy znaczna rozbudowa lub przebudowa istniejącej siedziby. /W 1529 r. notuje się po raz pierwszy istnienie we wsi folwarku/. Inna wzmianka mówi o ślubie córki Piotra Młoszowskiego z niejakim Packiem - ok. połowy XVII w. - związane z tym jest powstanie tzw. Domu Packów /nieistniejącego/ na podwórzu dworskim. Pierwsze inwentarze dworu młoszowskiego pochodzą z lat 1660-1668. Wymieniają one liczne zabudowania w obrębie ogrodzonego dziedzińca, w tym parterowy budynek mieszkalny, w złym stanie, /niezamieszkały/ z towarzyszącą, drewnianą kaplicą; naprzeciw znajdował się drugi, murowany, piętrowy budynek mieszkalny, połączony galerią z piętrem budynku bramnego. Brama prawdopodobnie znajdowała się ówczesnie mniej więcej tam gdzie obecnie.

13. Opis (sytuacja, materiał i konstrukcja, rzut, bryła, elewacje, wnętrze wyposażenie instalacje)

Zespół rezydencjonalno parkowy zlokalizowany w południowo-wschodniej części wsi Młoszowa; bezpośrednio od starej drogi Trzebinia-Kraków, na północ od trasy A-4. Od zachodu graniczy z nim ulica Zamkowa; od północy zabudowa wsi, a od wschodu kulminacja wzgórz. Założony na stoku wapiennego wzgórza, z wykorzystaniem urozmaiconej rzeźby terenu. Całość założenia o nieregularnym narysie otacza wysoki mur z łamanego miejscowego wapienia. W zachodniej kurtynie murów znajduje się Baszta tzw. Trembacka /9/, współczesna brama gospodarcza z prętową kratą, Brama św. Floriana /8/ i nowa kotłownia /13/. W północnej kurtynie przebito furtkę, a w narożniku Bastion Belwederski /S/. Centrum założenia zajmuje pałac /1/ z kaplicą /2/. Połączona z nim Brama Królewska /5/ stanowi główne wejście do parku. Z bramą połączone są kazamaty Baszty Florkiewiczów /4/. Na południe od niej zlokalizowano Oficynę tzw. Zegarową /3/. Pomiedzy Basztą Florkiewiczów a oficyną zachowały się pozostałości ostrożukowej bramy /Rezydentów?/ /T/. Przed pałacem rozwija się nieregularny podjazd, którego elementem dominującym jest destrukcja lipy drobnolistnej /C/. Drzewo to widoczne jest już jako wiekowe na XIX-wiecznych litografiach pałacu. Najprawdopodobniej to drzewo opiekuńcze XVI-wiecznego dworu Młoszowskich. Od Bramy głównej można do pałacu dojechać aleją obok Arsenału /7/ lub dojść przez kamienny mostek /A/ spinający brzegi wydłużonego stawu /obecnie wysuszonego/. Zachodni przyczółek mostu flankują dwa lwy-sfinksy dłuta F. Wyspiańskiego. W północno-zachodniej części założenia, w znacznym obniżeniu terenu zlokalizowano w latach 50-tych nowy internat /10/, a w 70-tych kotłownię /13/. Do 1949 r. centralną, reprezentacyjną część założenia z rezydencją od zespołu obsługi, w którego skład wchodziła m.in. wozownia /6/, stodoła /12/, młyn i chlewnia oddzielał mur z bramą. W latach 50-tych w obręb dużej polany widokowej wbudowano stołówkę /11/. Z pałacowego tarasu schody prowadziły bezpośrednio na dużą rynnową polanę widokową. Na wschód i południe od pałacu rozwija się urozmaicony park o powierzchni 7 ha 68 a 60 m². Zawiera on niemal pełny program parku romantycznego. Wytyczone kręte, cieniste ścieżki wiją się wokół rzeźb ogrodowych Madonny /I/, Światowida /L/, Smoka /L/, Wiedźmy Kaśki /N/, Smoczej jamy /K/, Mogiły Wulfena /F/, Mogiły Szwedów /G/, Molossusa /E/, Św. Floriana /D/, Grobowca /R/, altany /O/ i zielonej altany /P/. Wypoczynkowi sprzyjały kamienne ławki /M, I/. Część rzeźb nie zachowała się. Liczne postumenty służyły wystawianiu roślin egzotycznych.

ówcześniej mniej więcej tam gdzie
obecnie.

14. Kubatura	15. Powierzchnia użytkowa założenia 10 ha 83 m ²	16. Przeznaczenie pierwotne rezydencja	17. Użytkowanie obecne obiekt użyteczności publicznej
18. Prace budowlane i konserwatorskie, ich przebieg i dokumentacja Prace dot. obiektów kubaturowych na kartach obiektowych. 1949 - rozebranie muru oddzielającego ogród od zabudowy gospodarczej wraz z neogotycką bramą. 1977 - remont wschodniej kurtyny murów z bastionem. 1982-4 - wyschnięcie stawu. 1986 - remont zachodniej kurtyny muru. 1992 - usunięcie suchych drzew z parku. Inwentaryzacja dendrologiczna i studium historyczne założenia parkowego PP PKZ Kraków 1991.		19. Stan zachowania (fundamenty, ściany zewnętrzne, ściany wewnętrzne, sklepienia, stropy konstrukcje dachowe, pokrycie dachu, wyposażenie i instalacje) Muru-dobry; park-średni; elementy małej architektury - zły.	
		20. Najpilniejsze postulaty konserwatorskie Przeprowadzenie rewaloryzacji parku. Konserwacja małej architektury; odbudowa grobowca; uczytelnienie alejek w południowej części parku.	

21. Akta archiwalne (rodzaj akt, numer i miejsce przechowywania)

Państwowe Archiwum o/Wawel

- Ter.Crac.: 6 s.980, 28 s. 36-9

- Rel.Crac.: 93 b.s.1952-62; 95 b.s.1508-48

WAP Kraków; o/Sienna:

- Teki Grabowskiego t.XVII

Biblioteka Jagiellońska:

- koresp. J.Florkiewicza do W.Kopffa; rkp.4891 III t.I /A-G/

- zbiór druków proces.XVIII-XIX w. t.IX; rkp.15036 III

Państwowe Archiwum w Chrzanowie:

c.d.

22. Bibliografia

J.Graf Ozdoba Florkiewicz /nadbitka/ b.A.,b.r.w., b.m.w.

F.Kopera,Zygmunt Hendel /wsp.pośm./ w: Głos Narodu 90/6.IV.1929

St.Polaczek,Powiat Chrzanowski ...; Kraków 1914

Katalog Zab.Szt.w Polsce,t.1,woj.krakowskie,W-wa 1953

G.Ciołek/W.Plapsis,Mat.do słow.twórców ogrodów pol.; W-wa 1968

T.J.Jaroszewski,O siedzibach neogotyckich ...,W-wa 1981

L.Majdecki,Historia ogrodów,W-wa 1976

23. Źródła ikonograficzne i fotografia (rodzaj, miejsca przechowywania, sygnatury)

Archiwum o/Wawel:

- MR Młoszowa - kopia ołówkowa na kalce 2 ćw.XIX w.

- MR Młoszowa - plan katastralny litogr.1848 r.

MN Kraków; oddz.Czapskich; Zb.graficzne; spuścizna po Z.Hendlu:

- III PL - 3947-4007; 4027 oraz zb.nieskatalog.; inwent.stanu przed przebud.,szkice i plany przebud. 1898 r.

Biuro Geodezji; Chrzanów:

- pl.katastr.Młoszowej: 31-257/1425/60 ark.5 stan: 1925 r.

24. Uwagi różne
Możliwość wbudowania w części północnej założenie nowych kubatur uzupełniających funkcję przy utrzymaniu wysokości do 2 kondygnacji oraz dostosowanie c.d.

25. Opracował:

tekst mgr Anna Fabiańczyk 12.12.94

plany, rysunki mgr Anna Fabiańczyk, mgr inż.arch.B.Małusecki

zdjęcia, fotogr. mgr inż.arch. Bogusław Małusecki

miejsca przechowywania negatywów

Karta po wypełnieniu podlega ochronie na podstawie przepisu prawa autorskiego

26. Adnotacje o inspekcjach, informacje o zmianach (daty, imiona i nazwiska wypełniających)

27. Załączniki

5 wkładak

1. Miejscowość

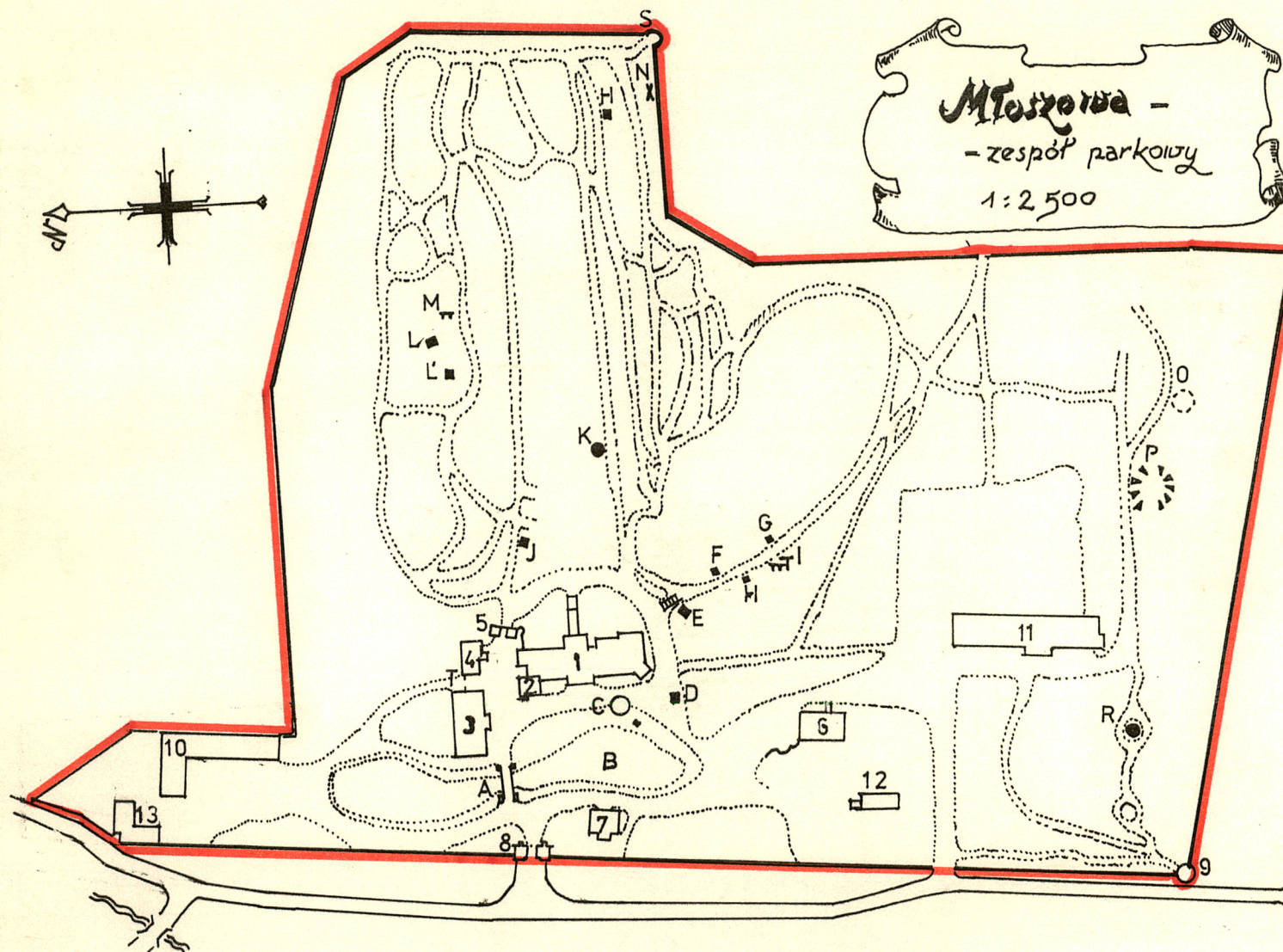
MEOSZOWA

2. Obiekt (nazwa jak w karcie)

ZESPÓŁ PAŁACOWO PARKOWY

3. Zawartość wkładki (nazwa obiektu lub materiału uzupełniającego)

plany i opis



- | | |
|--------------------------|------------------------|
| 1. Pałac | E. Molossus |
| 2. Kaplica | F. Mogiła Wulfena |
| 3. Oficyna tzw. zegarowa | G. Mogiła szwedzka |
| 4. Baszta Florckiewiczów | H. Cokół |
| 5. Brama Królewska | I. Cokół i ławka |
| 6. Garaż | J. Madonna |
| 7. Arsenał | K. Smocza jama |
| 8. Brama św. Floriana | L. Smok |
| 9. Baszta tzw. Trębacka | Z. Światowid |
| 10. Internat | M. Ławka |
| 11. Stołówka | N. Wiedźma Kaśka |
| 12. Stodółka | O. Pozostałości altany |
| A. Most z lwami | P. Zielona altana |
| B. Dawny staw | R. Grobowiec |
| C. Lipa opiekuńcza | S. Bastion belwederski |
| D. Św. Florian | T. Brama (Rezydentów?) |

Wkładkę założył: mgr Anna Fabiańczyk Grudzień 1994
(imię, nazwisko, data)

Miejsce przechowywania negatywów:

pkt. 4 c.d.

1344, 1345, 945, 947, 67, 68, 69, 70, 71

pkt 12 c.d.

Oprócz tego było kilka budynków gospodarskich, w tym gorzelnia. Jak wspomniano, opis w inwentarzu podkreśla zły stan techniczny budynków, być może do zupełnego upadku doprowadziły go działania wojenne /przekaz o napadzie oddziału szwedzkiego i złupieniu dworu w 1702 r. może być tego śladem/. Ród Młoszowskich wygasa w ciągu XVIII w., W 1790 r. majątek jest własnością sukcesorów hr. Wielopolskiego, starosty krakowskiego, a wg spisu z 1792 r. zamieszkują we dworze Gędosiowie.

W 1798 r. majątek przejmuje w dzierżawę Kajetan Florkiewicz, adwokat pochodzący z mieszczańskiej rodziny z Kęt. Stopniowo wykupuje on zadłużony majątek i doprowadza go do kwitnącego stanu. W 1806 r. kupuje szlachectwo i wraz z nim herb Ozdoba. W 1809 r. odbudowuje dwór /nazwany teraz zamkiem/ i zakłada ogród. Dopiero przed śmiercią stawia /z rozebranego domu Packów/ oficynę /1831/32/ oraz pawilon neogotycki, zwany arsenałem. Umiera w 1839 r., pozostawiając majątek synowi drugiej żony, Juliuszowi. Ten kontynuuje rozbudowę i ozdabianie Miłoszowej. Wznosi Basztę Florkiewiczów /1847/, kaplicę /1859/, przebudowuje południową część pałacu /1869/, w tym samym roku powstaje też Brama Królewska. Poza tym dziełem Juliusza były: baszty Szwedzka i Dorotki, Pawiej Stopy /nieistniejące/, Kozacka i Rondel Hajduków /trudne do zidentyfikowania/, bramy św. Floriana i Rezydentów, Furta Senatorska. Zamiast podjazdu pojawia się staw.

W latach 1869-70 powstaje park a w nim wiele rzeźb dłuta Franciszka Wyspiańskiego: posąg Jana III, rzeźby smoka, tzw. czarownicy Kaśki, posągi Kajetana Florkiewicza / z których jeden w kościele św. Piotra i Pawła w Krakowie /; poza tym św. Florian, Madonna, Światowid, liczne ławki kamienne i drogowskazy na drózkach parkowych.

Nazwy zyskały wszystkie fragmenty parku. Park został ogrodzony murem z dwiema basztami.

Juliusz Ozdoba Florkiewicz wydał córkę za hr. Witolda Potockiego. Po śmierci Juliusza Młoszową dziedziczy syn z tego małżeństwa, hr. Juliusz Potocki w roku 1896, przebudowując częściowo pałac wg projektu Zygmunta Hendla w 1898 r.

W 1910 r. Potocki sprzedaje dobra młoszowskie firmie "Sylwana" z Katowic, w zamku powstać miał dom ludowy.

W 1912 r. na licytacji nabywa Młoszową hr. Jan Szembek, który pozostaje jej właścicielem do 1945 r., kiedy to następuje parcelacja majątku. W latach 1949-53 zamek dzierżawi Ministerstwo Górnictwa, z przeznaczeniem na Szkołę Górniczą - Służba Polsce, powstaje wtedy internat w pn. części parku; w 1951 r. przeprowadzona zostaje inwentaryzacja parku przez Politechnikę Krakowską, a w 1957 r. pomiary i analizę przeprowadzają Ciołek i Szablowski /istniało wówczas jeszcze 51 elementów wystroju arch.-rzeźbiarskiego/.

W 1964 r. Ministerstwo Rolnictwa przekazuje zamek Centralnemu Zrzeszeniu Spółdzielczości Pracy. Na rzecz Skarbu Państwa wpisano prawo własności zamku dopiero w 1966 r. Prace remontowo-rewaloryzacyjne rozpoczęto w latach 70-tych.

1. Miejscowość	2. Obiekt (nazwa jak w karcie)	3. Zawartość wkładki (nazwa obiektu lub materiału uzupełniającego)
MŁOSZOWA	ZESPÓŁ PAŁACOWO PARKOWY	dalszy ciąg opisu

pkt 21 c.d.

- sprawozd. z dział.Ref.Kult.i Szt.Star.Chrzan. 1945-46

Biuro Notar. w Chrzanowie - ref.ksiąg wieczystych:

- Ks. Tabul.Gm.Katastr. Młoszowa; lwh 63 s.309-314

ODZ Warszawa

- Teki Ciołka-Młoszowa

Źródła drukowane:

J.Długosz,Liber Beneficiorum,t.II Kraków 1864

Kodeks Dyplom.Małopolski t.IV Kraków 1905

Mat.do słow.hist.-geogr.woj.krak.w dobie Sejmu 4-letn. z II

J.S.Borkowski, Rocznik Szlachty polskiej Lwów 1881/2

Żernicki-Szeliga, Der Polnische Adel Hamburg 1900

S.Loza, architekci ...

Z.Perzanowski, Dokumenty Sądu Ziemskiego w: PAN-mat.KHN nr 20 1971 r.

Starodawne Prawa Polskiego Pomniki; Kraków 1870-86 t.VII

Kodeks Dypl. Katedry Krak. t.I/II; Kraków 1874-83

K.Liska,Akta Grodzkie i ziemskie ... Lwów 1868-83 t.V

St.Estreicher,Wspomnienia A.Grabowskiego; Kraków 1909

Sł.Geogr.Król.Pol. Warszawa 1880 t.VI

Sł.Geogr.Król.Pol. i innych krajów słow.; Warszawa 1885 t.VI

K.Girtler,Opowiadania; Kraków 1971

G.Ciołek,Ogrody polskie; Warszawa 1978

pkt 22 c.d.

oprac.PP PKZ o/Kraków PDNH:

- Młoszowa - zespół pałacowo-parkowy; wstępna dokumentacja historyczna, oprac. na zlec. Spółdz.Studium Rach.i kontroli w Młoszowej; opr.: Ewa Nogiec-Czepielowa, kons.:J.Bogdanowski,Kraków 1974; sygn.277

- Założenie parkowe w Młoszowej; Studium hist.-konserwatorskie; opr.:Barbara Wojnar,kons.:Jan Janczykowski; Kraków 1989; sygn.535

Wkładkę założył: mgr Anna Fabiańczyk grudzień 1994
(imię, nazwisko, data)

Miejsce przechowywania negatywów:

pkt 23 c.d.

Politechnika Krakowska:

- inwent.parku z 1955 r.; publ. w: L.Majdecki:Rejestr ogrodów ... z.II, Warszawa 1965

ODZ Warszawa:

przerisy Ciołka i Szablowskiego z katastru 1848 r.; 5384/A i 5383/A

Ikonografia:

- Tygodnik Ilustr.Warszawski t.IX 1865 s.32-33

- Przyjaciół Domowy; Lwów 1863 r. XIII s.4

- Wieniec 1880 r.VI, s.34

- Fototeka WKZ w Krakowie

- Teki Ciołka - ODZ Warszawa: "Młoszowa"

pkt 24 c.d.

architektury do charakteru historycznego założenia.



mostek (A). Widok w kierunku
wschodnim



lipa opiekuńcza (C)



rzeźba lwa na mostku (A)

1. Miejscowość

MŁOSZOWA

2. Obiekt (nazwa jak w karcie)

ZESPOŁ PAŁACOWO-PARKOWY

3. Zawartość wkładki (nazwa obiektu lub materiału uzupełniającego)

plany i zdjęcia



mogiła Wulfena (F)



schody i cokół Molosusa (E)



dawny staw (B)



rzeźba św. Floriana (D)

Wkładkę założył: mgr Anna Fabiańczyk grudzień 1994
(imię, nazwisko, data)

Miejsce przechowywania negatywów:



stół i ławka (I)



rzeźba Madonny (J)



smok (L)



drogowskaz (G)



Smocza Jama (K)



Światowit (Ł)

1. Miejscowość
MŁOSZOWA

2. Obiekt (nazwa jak w karcie)
ZESPÓŁ PAŁACOWO-PARKOWY

3. Zawartość wkładki (nazwa obiektu lub materiału uzupełniającego)
Zdjęcia



postument (H)



grobowiec (R)



rzeźba Wiedźmy "Kaśki" (N)



ruiny altany (O)

Wkładkę założył:

mgr Anna Fabiańczyk grudzień 1994

(imię, nazwisko, data)

Miejsce przechowywania negatywów:



bastion belwederski (S)



podjazd



stołówka (11)



brama rezydentów ? (T)



aleja parkowa

1. Miejscowość

MŁOSZOWA

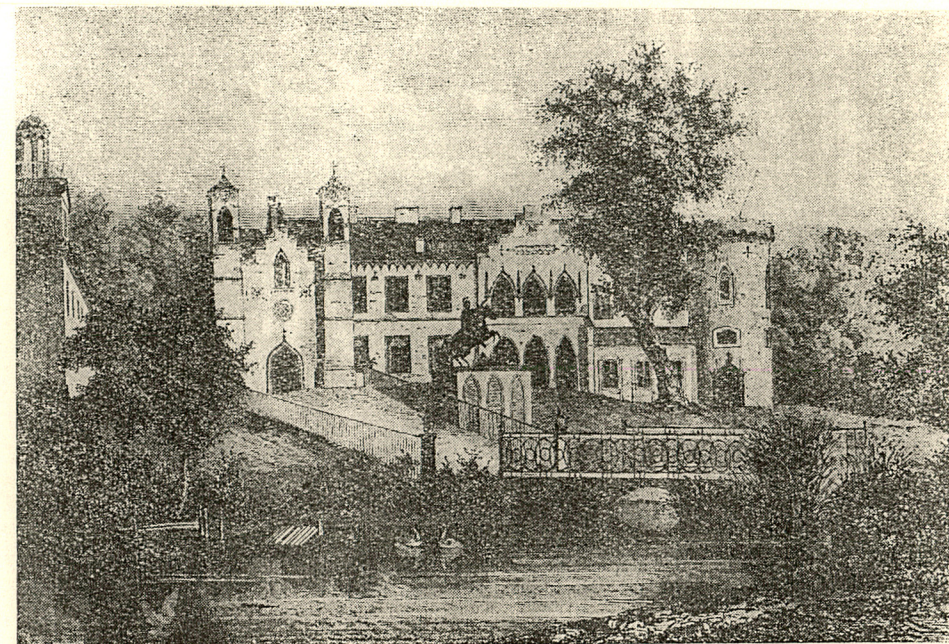
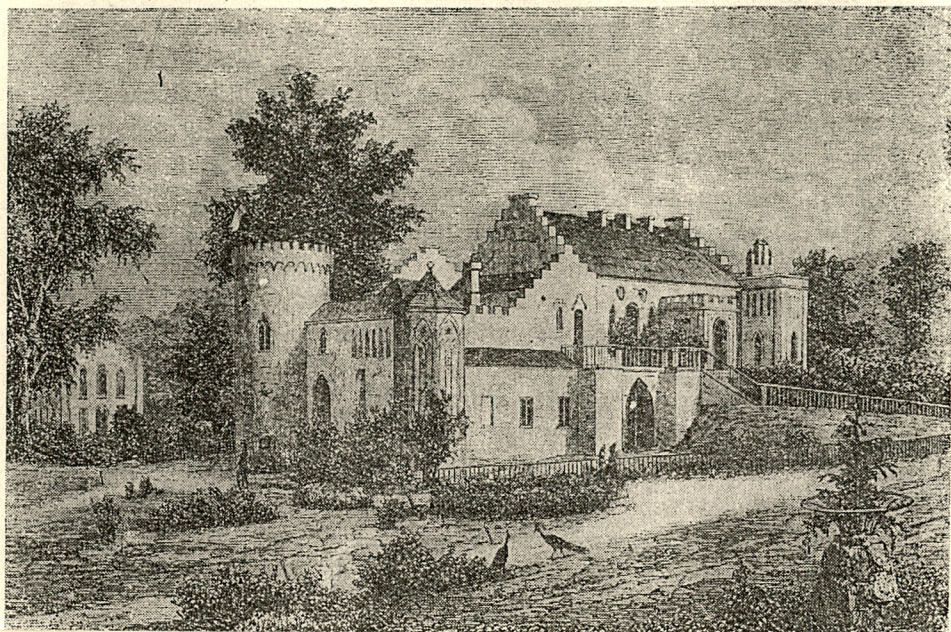
2. Obiekt (nazwa jak w karcie)

ZESPÓŁ PAŁACOWO-PARKOWY

3. Zawartość wkładki (nazwa obiektu lub materiału uzupełniającego)

zdjęcia

66. Młoszowa, pałac od strony parku. Drzeworyt w „Tygodniku Ilustrowanym” 1865



65. Młoszowa, pałac od frontu. Drzeworyt E. Gorazdowskiego w „Tygodniku Ilustrowanym” 1865

Wkładkę założył:

mgr Anna Fabiańczyk Grudzień 1994 r

(imię, nazwisko, data)

Miejsce przechowywania negatywów: