

OŚRODEK DOKUMENTACJI
ZABYTEKÓW W WARSZAWIE

KARTA EWIDENCYJNA ZABYTEKÓW
ARCHITEKTURY I BUDOWNICTWA

A B C D E F G H I J K L M N O P R S T U V X Y Z Nr

1719

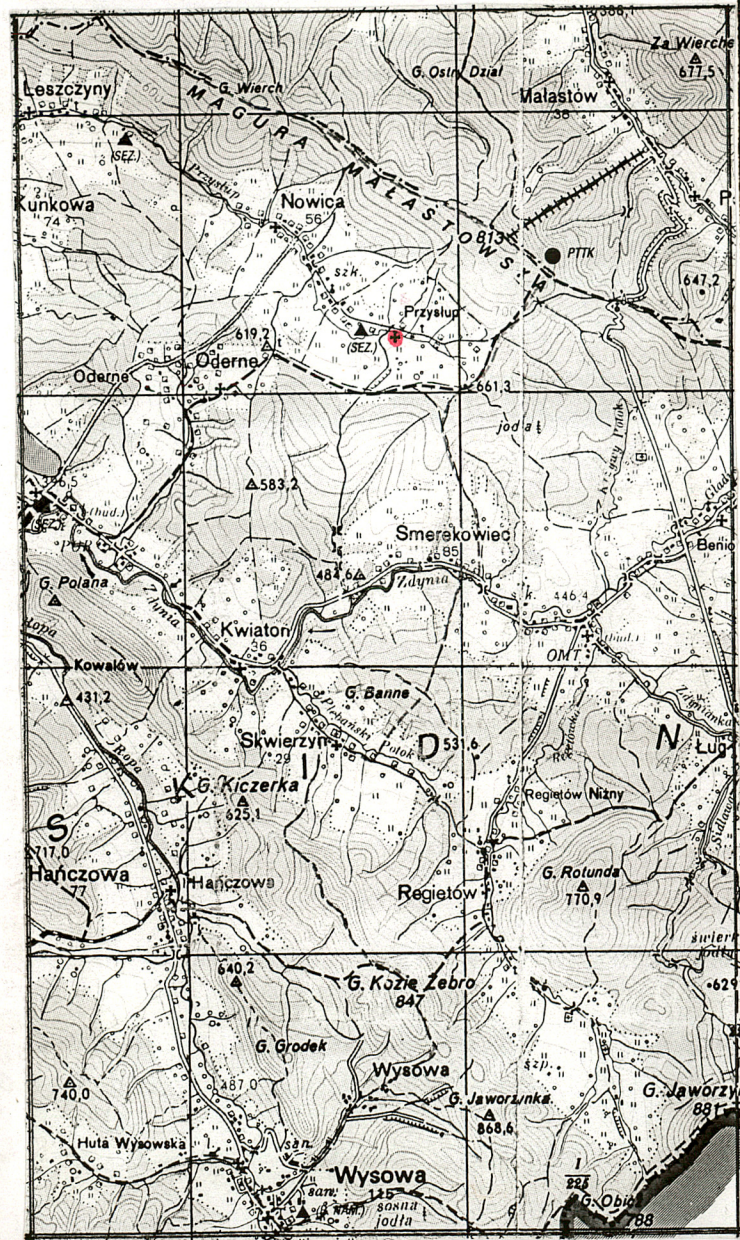
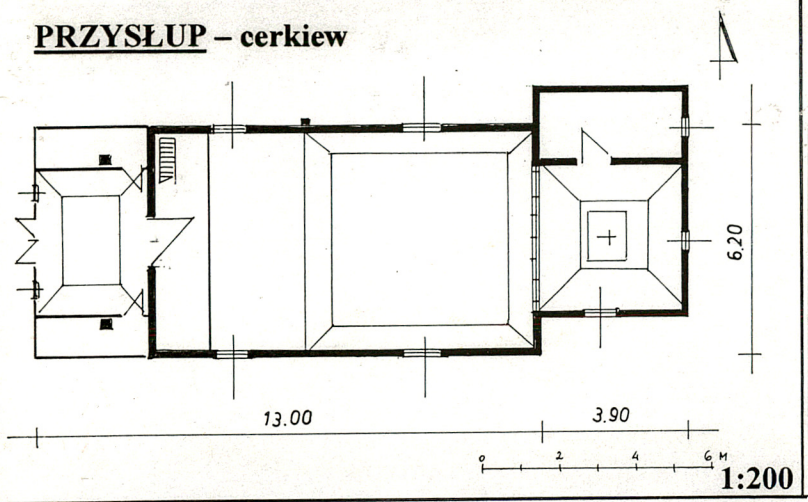
1. Obiekt CERKIEW GREKO-KATOLICKA P.W. ŚW. MICHAŁA ARCHANIOŁA

2. Czas powstania
1756 r.

3. Miejscowość NOWICA
CZ. PRZYSŁUP

11. Zdjęcia, rzut, przekrój, sytuacja, orientacja

PRZYSŁUP – cerkiew



4. Adres Przysłup

nr hipoteczny

5. Przynależność administracyjna

województwo małopolskie

gmina Uście Gorlickie

6. Poprzednie nazwy miejscowości

Przysłup

7. Przynależność administracyjna

przed 1 VI 1975

województwo rzeszowskie

powiat Gorlice

8. Właściciel i jego adres

Parafia Greko-Katolicka
w Nowicy, Archidiecezja
Przemysko-Warszawska. Kościół
Greko-Katolicki

w Polsce

9. Użytkownik i jego adres

J.W.

10. Rejestr zabytków

Nr A-288

data 24.03.1980



12. Autorzy, historia obiektu, określenia stylu.

Pierwsza wzmianka o wsi Przysłupiu (Przysłopiu) pojawiła się w zapisach ksiąg sądowych z 1593 roku. W XVI w. we wsi wzmiankowana była cerkiew z popostwem, które w 1601 roku ówczesny właściciel wsi, Jan z Tęczyna Tarło, wojewoda sandomierski, przyłączył do uposażenia parochii w Uściu. W 1665 r. zapewne w związku ze zmianą właściciela wsi, Przysłup, liczący wówczas 45 domów "głów", włączony został do parochii w Hańczowej. W 1680 roku wieś stanowiła własność Jana Zborowskiego, a w roku 1687 kolejną właścicielką, Anną Grochowicę Rybińską, uposażyła parochię przysłupską jednym łanem ziemi. O istniejącej wówczas świątyni nie zachowały się informacje wizytacyjne z 1 połowy XVIII wieku pozwalające na określenie charakteru budowli.

Pierwszym odnotowanym w źródłach parochem Przysłupia był Bazyli Sembratowicz (ur. 1724 w Przysłupiu), który objął parochię w 1749 roku. W latach 1806-14 jego syn Jan, zwany Przysłupskim, był parochem w pobliskiej Nowicy, Leszczynach oraz Łosiu-Klimkówce. W roku 1833 cerkiew przysłupska została włączona do parafii w Nowicy. Z końcem XIX stulecia stanowiła własność rodziny Trzycieskich.

Według miejscowej tradycji cerkiew miała zostać zbudowana w 1638 roku, prawdopodobnie powstała jednak w 1736 lub 1756 roku. Ta ostatnia data znajduje się na jednej z belek wzmacniających kopułę nad nawą świątyni. Wycięty na niej napis wskazuje na fundatora, którym miał być Józef Wiktor, chorąży z Makowiska (?), a ukończenie budowy (lub przebudowy) nastąpić miało 3 lipca 1756 roku, staraniem plebana, ojca Wasyła Przysłupskiego (?). Budowniczymi świątyni, wymienianymi w napisie fundacyjnym, byli majstrzy: Pysor i Danyła Jajorski. Wg tradycji miejscowej cerkiew powstała w obniżeniu terenu w nieznacznej odległości od dzisiejszego miejsca, w pobliżu potoku. Zagrożona ciągłymi wylewami, została "przesunięta" na miejsce wyżej położone.

13. Opis (sytuacja, materiał i konstrukcja, rzut, bryła, elewacje, wnętrze, wyposażenie, instalacje).

Sytuacja. Wieś Przysłup położona jest na zachodnich stokach Magury Małastowskiej, przez którą prowadzi obecnie droga łącząca miejscowość z Małastowem i Gładyszowem. Od zachodu wieś graniczy z Nowicą, z którą tworzy wspólną parafię. Cerkiew położona jest na południowym stoku wzniesienia, w niewielkiej odległości na południe od głównej drogi prowadzącej przez wieś. Prowadzi do niej droga polna kończąca się na placu pomiędzy świątynią a położonym wyżej na stoku cmentarzem. Cerkiew jest orientowana. Tereń wokół niej ogrodzony jest niskim drewnianym ogrodzeniem, krytym gontem, z bramką od strony zachodniej. Cerkiew drewniana w typie tzw. budownictwa północno-zachodnio-łemkowskiego, stanowiąca wariant starszy, schyłkowy tego budownictwa. Świątynia konstrukcji zrębowej, z wieżą konstrukcji słupowej, pobita gontem. Dachy kryte blachą. Cerkiew trójdzielna, z nawą o planie zbliżonym do kwadratu i węższymi: prezbiterium zamkniętym trójbocznie, przy którym niewielka zakrystia, oraz babińcem, nad którym nadbudowana wieża o ścianach zewężających się ku górze, z nadwieszoną izbicą. Po bokach przedsionka-babińca dwie niewielkie lokalności. Wnętrze nakryte w prezbiterium pozorną kopułą, w nawie nowszy strop płaski z fasetą. Dachy siodłowe, przekształcone, nad prezbiterium i nawą wieżyczki ze ślepymi wielobocznymi latarniami, nakryte kopułkami; na wieży hełm o analogicznym kształcie.

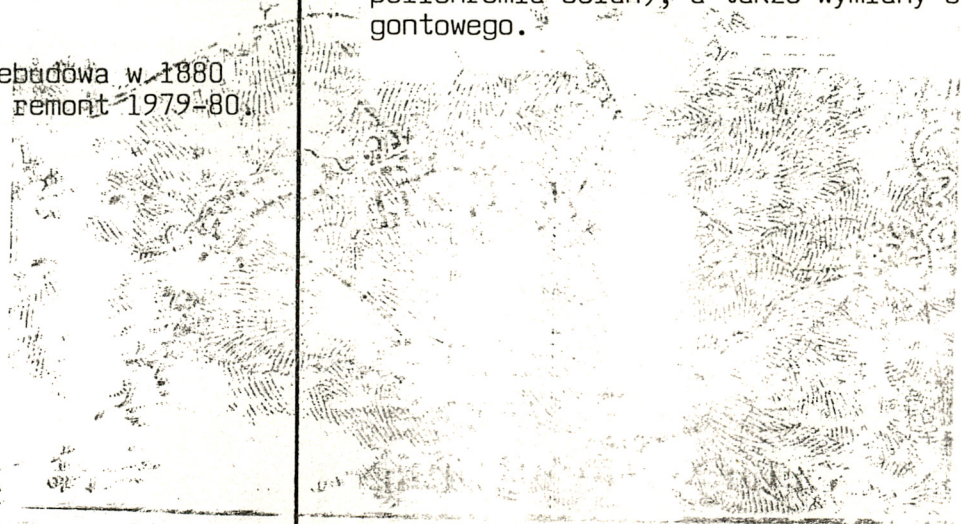
Materiał, konstrukcja.

Podmurówka kamienna; wzmacniana betonem. Podwaliny z drewna iglastego, wiązane w węglach na zamek. Ściany wykonane w konstrukcji zrębowej, wiązane na rybi ogon. Z zewnątrz elewacje pobite gontem. Wewnątrz ściany wybite deskami, w całości pokryte polichromią. Otwory okienne smukłe, prostokątne, o zróżnicowanych rozmiarach i drobnych podziałach kwaterowych, jedno-i dwuskrzydłowe. Obramienia okienne malowane olejno w kolorze białym i brązowym. Otwór wejściowy do przedsionka-babińca pod wieżą prostokątny, z futryną skrzynkową. Drzwi dwuskrzydłowe, deskowe. Zawiasy pasowe i zamki kowalskiej roboty. Po bokach dwa niewielkie okienka doświetlające wnętrze. W wejściu do nawy otwór prostokątny, z drzwiami deskowo-spagowymi, mocowanymi w futrynie skrzynkowej, lakierowanymi olejno. Wewnątrz, nad częścią wschodnią nawy strop płaski z wydatną fasetą, nad resztą płaski deskowy. Nad prezbiterium pozornie sklepienie kopułowe wybite deskami. Podłoga we wszystkich częściach świątyni deskowa, układana na legarach. Chór nadwieszony na poprzecznych belkach przy zachodniej ścianie nawy, dostępny schodami drabiniastymi. Balustrada deskowa, ażurowa, wycinana na kształt tralek. Dachy świątyni siodłowe (kalenicowe) o wieżbie krokwiowej, pobitej deskami, gontem i z zewnątrz blachą ocynkową. Wieża o konstrukcji słupowej, szalowana, o zewężających się górą ścianach i nadwieszonej izbicy w całości pobitej blachą. Hełm wieży namiotowy, zwieńczony baniastą kopułką ze ślepą latarnią. Analogiczne kopułki z latarniami nad nawą i prezbiterium.

Wyposażenie wnętrza.

Ikonoostas rzeźbiony, polichromowany, barokowo-klasycystyczny, z zespołem ikon pochodzących z XVIII wieku, przemalowanych w końcu XIX stulecia. Na cokole namalowane sceny starotestamentowe, w dolnym rzędzie: od prawej ikona chramowa z pełną postacią Św. Michała Archanioła, ikona z wizerunkiem Zbawiciela, MB z Dzieciątkiem i patronem Łemkowszczyzny Św. Mikołajem. Rząd prazdników (święteczny) z przedstawieniami najważniejszych świąt w roku liturgicznym (ikony Narodzenia Przenajświętszej Bogurodzicy, Wprowadzenia do Świątyni, Zwiastowania, Narodzenia Chrystusa, Ofiarowania, Objawienia, Przemienienia, Wejścia do Jerozolimy, Ukrzyżowania, Zmartwychwstania, Wniebowstąpienia, Zstąpienia Ducha Świętego, Zaśnięcia). Pośrodku ikona Ostatniej Wieczerzy.

c.d. wkł. 1.

<p>14. Kubatura c.d.wkł.1. ok. 610 m³</p>	<p>15. Powierzchnia użytkowa ok. 120 m²</p>	<p>16. Przeznaczenie pierwotne cerkiew</p>	<p>17. Użytkowanie obecne cerkiew</p>
<p>18. Prace budowlane i konserwatorskie, ich przebieg i dokumentacja</p> <p>Przeniesienie prawdopodobnie w poł. XIX w. Przebudowa w 1880 roku, odnowienia w latach 1894, 1918-20, 1929, remont 1979-80.</p> 		<p>19. Stan zachowania (fundamenty, ściany zewnętrzne, ściany wewnętrzne, sklepienia, stropy, konstrukcje dachowe, pokrycie dachu, wyposażenie i instalacje)</p> <p>Cerkiew wymaga odnowienia wnętrza (ikonostas, polichromia ścian), a także wymiany szalunku gontowego.</p>	
		<p>20. Najpilniejsze postulaty konserwatorskie</p> <p>Zagrożeniem dla świątyni są wiekowe i chorujące drzewa rosnące w pobliżu.</p>	

21. Akta archiwalne (rodzaj akt, numer i miejsce przechowywania)

- a) Archiwum Państwowe w Rzeszowie. Oddział w Skołyszynie.
Parafia greko-katolicka w Nowicy 1784-1938. Nr zespołu:
546/0, Akta stanu cywilnego, metrykalne.

24. Uwagi różne

25. Opracował

tekst mgr Marek H. Grabski listopad 2006 r.
..... Imię, nazwisko, data, podpis

plany, rysunki j.w. listopad 2006 r.
..... Imię, nazwisko, data, podpis

zdjęcia fotogr. j.w. listopad 2006 r.
..... Imię, nazwisko, data, podpis

miejsce przechowywania negatywów archiwum autora

KARTA PO WYPEŁNIENIU PODLEGA OCHRONIE NA PODSTAWIE PRZEPISÓW PRAWA AUTORSKIEGO !

22. Bibliografia

1. Szanter Z., Cerkiew w Przysłupie i jej remont, "PSL", 1985/86, nr 3-4.
2. Szanter Z., Z przeszłości łemkowszczyzny. Dorzecze Górnej Ropy, Warszawa 2005.
3. Rocznik Diecezji Tarnowskiej za 1972, Tarnów 1972, s.239.
4. Brykowski R., Łemkowska drewniana architektura cerkiewna, Ossolineum 1986, s. 79, 124.
5. Brykowski R., Zabytki architektury powiatu gorlickiego, (W:) Nad Rzeką Ropą. Szkice historyczne, III, Kraków 1968, s. 455-499.

26. Adnotacje o inspekcjach, informacje o zmianach (daty, imiona i nazwiska wypełniających)

23. Źródła ikonograficzne i fotograficzne (rodzaj, miejsce przechowywania, sygnatury)

27. Załączniki

1. Miejscowość	2. Obiekt (nazwa jak w karcie)	3. Zawartość wkładki (nazwa obiektu lub materiału uzupełniającego)
PRZYSŁUP	Cerkiew greko-katolicka p.w. Św. Michała Archanioła	C.d. tekstu + ilustracje.
<p>c.d.pkt 12.</p> <p>Świątynia była kilkakrotnie odnawiana, m.in. w 1880 roku przedłużono nawę w kierunku zachodnim poprzez połączenie jej z poszerzonym babińcem. Przebudowano nad nią kopułę oraz wieżę, której dwa słupy osadzono wówczas bezpośrednio na zrębie. Zmianie uległ także kształt dachów z pierwotnych, brogowych (czterospadowych), wymienionych na kalenicowe. Nad nawą i prezbiterium osadzono dwie sygnaturki. Pracami ciesielskimi, prowadzonymi w tym czasie, kierował miejscowy majster Łukasz Gluz. Równocześnie z przebudową świątyni prowadzone były prace nad zmianą wystroju wnętrza. W 1880 roku zamontowano nowy, sprowadzony zapewne z terenu Beskidu Sądeckiego, istniejący do dziś ikonostas. Informuje o tym fakcie data na odwrocie ikony Pantokratora w rzędzie Deesis. Ikonostas ten, wykonany w XVIII stuleciu, posiada interesujące przedstawienie Bogurodzicy, o typie ikonograficznym znanym jeszcze tylko z dwu cerkwi: Izbi i Wierchomli. Po sprowadzeniu ikonostasu większość ikon zostało przemalowanych, włącznie z ikoną Św. Łukasza, którego zastąpił patron Św. Michał Archanioł. Przemalunek nadał ikonom charakteru ludowego, przy jednoczesnym zachowaniu snycerskiej, ludowej obudowy z XVIII wieku. Poprzedni ikonostas cerkwi w Przysłupiu, wzmiankowany w wizytacji z 1771 roku, uznawany wówczas za "starożytny", był już niekompletny (do dzisiaj zachowała się jedynie uszkodzona ikona Hodegetrii). Prace odnowieniowe prowadzone były także w 1894 roku oraz w latach 1918-20. W 1929 roku wnętrze cerkwi ozdobione zostało polichromią ścienną o motywach geometrycznych i roślinnych, ufundowaną przez mieszkańców i pochodzących z Przysłupia emigrantów w USA. W 1947 roku mieszkańcy Przysłupia zostali zmuszeni do opuszczenia wsi, a opuszczona cerkiew zamieniona została na filialny kościół katolicki (filia parafii w Uściu), który skutkiem braku wiernych ulegał powolnemu niszczeniu. W 1967 roku utworzona została ponownie parafia greko-katolicka w Nowicy, skupiająca powracających z przesiedlenia mieszkańców. W 1984 roku przejęła ona w posiadanie cerkiew w Przysłupiu. W latach 1979-80 trud zabezpieczenia i remontu uszkodzonej budowli podjęli studenci Koła Naukowego III roku Wydziału Architektury Politechniki Warszawskiej. Wykonana została dokumentacja pomiarowa cerkwi. Cerkiew została w tym czasie wpisana do rejestru zabytków, co pozwoliło na otrzymanie niewielkich środków na remont z Ministerstwa Kultury i Sztuki. Prace remontowe, pod nadzorem konserwatorskim inż. arch. Wojciecha Śliwińskiego z Sądeckiego Parku Etnograficznego, prowadził majster ciesielski Jarosław Skrypak.</p>		<p>c.d. pkt 13.</p> <p>W rzędzie trzecim (Deesis), pośrodku ikona (Spas) z przedstawieniem Siedzącego z księgą Chrystusa, Pana i Sędziego nad całym światem. Po bokach ikony z parami Świętych symbolizujących modlitwę Kościoła do Chrystusa. W rzędzie czwartym sześć zróżnicowanych wielkością ikon w ośmiobocznych ramach z przedstawieniami starotestamentowymi (prorocy i patriarchowie). W zwieńczeniu przedstawienie Ukrzyżowanego. Ołtarz w prezbiterium (prestoł) o charakterze konfesji, pochodzący zapewne z XIX w., z nowszym tabernakulum. Ołtarz boczny późnobarokowy z k. XVIII w., z ikoną Św. Mikołaja z tego czasu. Odnawiany gruntownie w 1930 roku. Polichromia wnętrza wykonana w 1929 roku w związku z 950-tą rocznicą Chrztu Rusi. Polichromia figuralno-ornamentalna, z motywami roślinnymi. Na stropie nawy malowidła Św. Trójcy i patrona Św. Michała Archanioła. Na południowej ścianie nawy przedstawienie Św. Łukasza Ewangelisty. Na północnej MB z Dzieciątkiem z XVIII w., przedstawiająca Maryję czytającą księgę i stojące Dzieciątko. Ponadto w świątyni: dwa krzyże ołtarzowe, cerkiewne, polichromowane z XVIII-XIX w., krucyfiks ludowy z XVIII-XIX w., kilka ksiąg liturgicznych cerkiewnych, drzeworytniczych, z XVII lub XVIII wieku.</p>
<p>Wkładkę założył : mgr Marek H. Grabski XI 2006 r. (imię, nazwisko, data)</p> <p>Miejsce przechowywania negatywów: arch. autora.....</p>		

c.d. pkt 12.

Prace prowadzone były wraz ze studentami Politechniki. Zabezpieczeniem i odnowieniem ikonostasu zajęli się w tym czasie studenci Akademii Sztuk Pięknych z Warszawy, przebywający wraz z pracownikami naukowymi Januszem Smazą i Jerzym Chodorem na obozach naukowych w Przysłupiu. W latach następnych dzięki społecznym staraniom zrekonstruowane zostało ogrodzenie zabytkowej cerkwi przysłupskiej.



widok od północy



widok od zachodu

1. Miejscowość

P R Z Y S Ł U P

2. Obiekt (nazwa jak w karcie)

Cerkiew greko-katolicka
p.w. Sw. Michała Archanioła

3. Zawartość wkładki (nazwa obiektu lub materiału uzupełniającego)

Ilustracje dodatkowe.



ikona chramowa

ikonostas

widok na
balkon

mgr Marek H. Grabski XII 2006

Wkładkę założył:

(Imię, nazwisko, data)

Miejsce przechowywania negatywów: arch. aut.



ołtarz w prezbiterium



ołtarzyk w nawie



ikona Matki Bożej
na ścianie nawy

1. Miejscowość
P R Z Y S Ł U P

2. Obiekt (nazwa jak w karcie)
Cerkiew greko-katolicka
p.w. Św. Michała Archanioła

3. Zawartość wkładki (nazwa obiektu lub materiału uzupełniającego)
Ilustracje dodatkowe.



polichromia stropu
z przedstawieniem Św. Trójcy



ogrodzenie kościoła z bramką

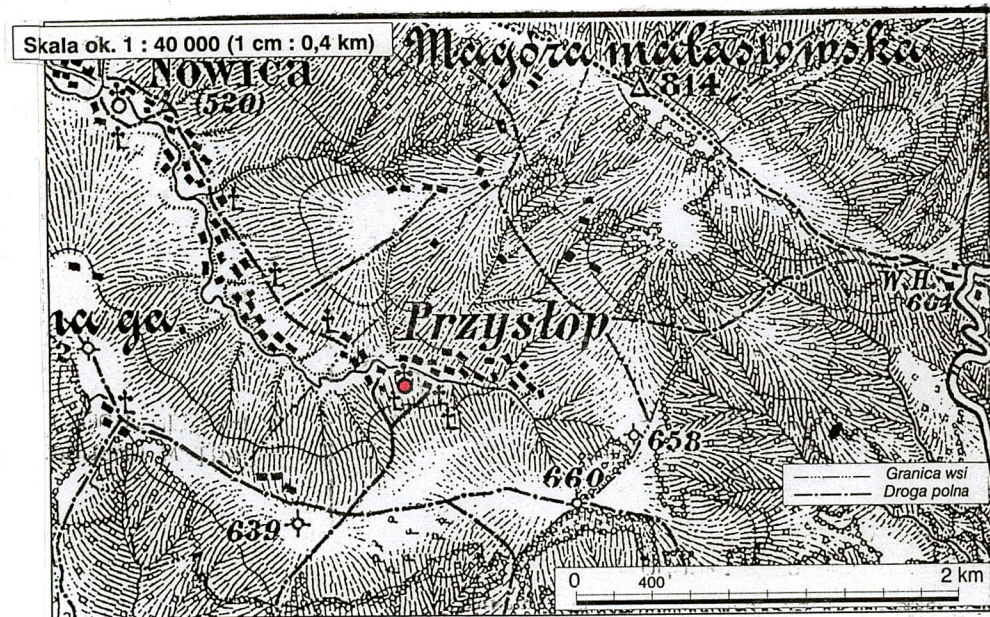
mgr Marek H. Grabski XII 2006
Wkładkę założył :

(imię, nazwisko, data)

Miejsce przechowywania negatywów: arch. aut.



bramka



orientacja