

1. Obiekt

KAPLICA PÓW. NAJŚWIĘTSZEJ MARYI PANNY WNIĘBOWZIĘTEJ
/ Zaśnięcia Najświętszej Maryi Panny/

2. Czas powstania

os. ów. XIX w.

3. Miejscowość

N O W I C A

4. Adres

Nowica naprzeciwko nr 45

nr hipoteczny

p-ta 38-315 Uście Gorlickie

5. Przynależność administracyjna

województwo nowosądeckie

gmina Uście Gorlickie

pow. GORLICE

6. Poprzednie nazwy miejscowości

Uniewice

7. Przynależność administracyjna
przed 1 VI 1975

województwo rzeszowskie

powiat Gorlice

8. Właściciel i jego adres

gromada wsi Nowica

opiekun:

zam. Nowica 45

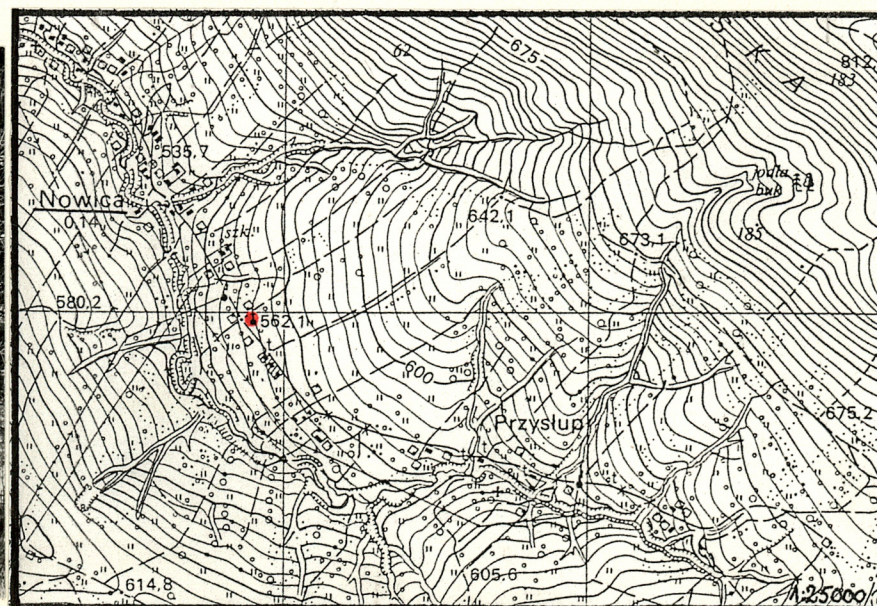
9. Użytkownik i jego adres

Parafia Rzymskokatolicka w
Uściu Gorlickim

Parafia Grekokatolicka w Gorli-
cach

10. Rejestr zabytków

Nr K.A-718 data 20.12.1993



Nowica jest wsią położoną u stóp Magury Małastowskiej /814 m n.p.m./ w Beskidzie Niskim. Wzmiankowana w źródłach już w pocz. XVI w. Powstała jako oddzielna miejscowość, ale stanowi "przedłużenie" wyżej położonego Przysłupu. W latach 30-tych XX w. obie wsie liczyły zaledwie 180 zagród. Obecnie w Nowicy jest 60 domów zamieszkałych przez 120 osób. Miejscowość trudno dostępna, bez wygodnej drogi dojazdowej. W obu wsiach cerkwie grekokatolickie /ob. kościoły rzymskokatolickie/ w Przysłupie p.w. św. Michała Archanioła /z 1756/, w Nowicy p.w. św. Paraskewii /z 1843/. Nowica to wieś założona przez Lemków, wyznawców religii grekokatolickiej. Lemkowie zamieszkiwali spokojnie miejscowość do 1947 r. kiedy to w ramach akcji "Wisła" zostali wysiedleni na zachodnie ziemie Polski. Opuszczone zagrody zajmowali od 1948 chłopcy z nawosądeczyny. Cerkwie zamieniono na kościoły, w większości zachowując jednak ich wystrój. W ostatnich kilku latach obserwuje się powrót Lemków do ich wsi rodzinnych. Obecnie większość mieszkańców Nowicy /z wyjątkiem kilku rodzin/ to Lemkowie/.

Kaplica w Nowicy wzniesiona została zapewne w ostatniej ćwierci XIX jako obiekt przeznaczony dla miejscowych unitów, pod wezwaniem Zaśnięcia Najświętszej Maryi Panny /po 1947 r. kaplica p.w. Najświętszej Maryi Panny Wniebowziętej/. Obiekt wzniesiono w formie konstrukcyjnej zbliżonej nieco do niektórych czasowni prawosławnych, jakie zaczęły powstawać na Łemkowszczyźnie w końcu XIX w., ale czasownią kaplica zapewne nigdy nie była, ponieważ na wsi nie było wyznawców prawosławia.

Sytuacja. Kaplica w Nowicy zlokalizowana została w południowej części miejscowości, w pobliżu granicy wsi z Przysłupem, po wschodniej stronie głównej drogi prowadzącej przez wieś, około 250 metrów na południe od szkoły, naprzeciwko zagrody nr 45. Kilkanaście metrów na północ od kaplicy, po tej samej stronie drogi, kilka metrów od jej ciągu, w miejscu, gdzie stała plebania, znajduje się tablica upamiętniająca Bohdana Ihora Antonycza /1909-37/, poetę, który był synem parocha z Nowicy i tutaj się urodził. Kaplica stoi w terenie otwartym, otoczona świerkami. Frontem zwrócona jest na północny-zachód.

Materiał, konstrukcja, technika. Kaplica drewniana, wzniesiona w konstrukcji mieszanej, zrębowej i szkieletowej. Zrąb ułożony z szerokich bali wierkowych o przekrojach zbliżonych do prostokątnych, obrabianych ręcznie, w zwęgłowaniach wiązanych na "jaskółczy ogon", szalowany deskami kładzionymi pionowo na styk, /styki listwowane/. Belka podwalinowa nie wyodrębniona w zrębie. Podwaliną konstrukcja miejscami posadowiona na luźno ułożonych kamieniach, niwelujących nierówności terenu. Przedsionek /kruchta/ zbudowany w konstrukcji szkieletowej o ścianach szalowanych deskami kładzionymi pionowo na styk.

Stropy drewniane, z desek kładzionych na styk, przybijanych od spodu gwoździami. Wieżba dachowa drewniana, konstrukcji krokwiowo-jętkowej. Dach nad kaplicą wielospadowy, kryty blachą /pierwotnie gontem/. W kalenicy, przy szczycie północnym czworoboczna wieżyczka na sygnaturkę, przykryta namiotowym daszkiem z blachy zwieńczonym cebulastym hełmem. Szczyt północny dachu szalowany deskami kładzionymi pionowo na styk. Okapy obiegające, nadwieszane nad ścianami. Daszek nad przedsionkiem /kruchtą/ -dwuspadowy, z wydatnym okapem przyzbowym w szczycie kryty blachą /pierwotnie gontem/.

Wewnątrz podłogi z desek kładzionych na styk, przybitych do legarów. Chór śpiewaczy w formie drewnianego balkonu umieszczony nad wejściem do nawy, dostępny po drabinie ze wschodnim narożniku kaplicy. Drzwi do przedsionka /kruchty/ -dwuskrzydłowe, deskowo-spagowe, zawieszane na zawiasach pasowych kowalskiej roboty. Drzwi z przedsionka /kruchty/ do nawy -jednoskrzydłowe, deskowe, z nabitymi na deskę klepkami układanymi w "jodełkę", zawieszane na zawiasach kowalskiej roboty. Okna nawy pojedyncze, prostokątne, o podziałach wielokwaterowych, szklone na stałe, ujęte od wewnątrz i zewnątrz w deskowe opaski. Okna w ścianie przedsionka /kruchty/ -pojedyncze, prostokątne, szklone na stałe, czterokwaterowe, w deskowych opaskach.

Rzut. Kaplica wzniesiona na rzucie prostokąta, jednopomieszczeniowa, z trójbocznym zamkniętym prezbiterium, wąskofrontowa, z wejściem umieszczonym na osi poprzedzonym prostokątnym przedsionkiem /kruchtą/.

Bryła. Obiekt o masywnej, prostopadłościennym bryle zamkniętej od południa trójbocznym, z prostopadłościennym przedsionkiem /kruchtą/ od północy. Dach, w proporcji do wysokości cian, niski. W kalenicy dachu przy szczycie północnym -czworoboczna wieżyczka na sygnaturkę z cebulastym hełmem.

Ściany. Przy wąskofrontowej ścianie frontowej od północy umieszczony na osi przedsionek /kruchta/. W ścianach wzdłużnych, bocznych, dwa naprzeciwległe okna, Prezbiterium zamknięte trójbocznym. Ściany szalowane.

Wnętrze. Nawa poprzedzona przedsionkiem /kruchtą/. Wnętrze kaplicy jednonawowe z nie wyodrębnionym babinem. Prezbiterium z trójbocznym zamknięciem. Nad wejściem chór śpiewaczy w formie drewnianego balkonu.

<p>14. Kopalnia</p> <p>ok. 340 m³</p>	<p>15. Powierzchnia użytkowa</p> <p>ok. 68 m²</p>	<p>16. Przeznaczenie pierwotne</p> <p>kaplica</p>	<p>17. Użytkowanie obecne</p> <p>kaplica</p>
<p>18. Prace budowlane i konserwatorskie, ich przebieg i dokumentacja</p> <p><u>c.d. punktu 12</u></p> <p>Datowanie powstania kaplicy na przełom XVIII/XIX wieku przez "Schematyzm Diecezji Tarnowskiej z 1987 r" wydaje się za wczesne.</p> <p>Obiekt pierwotnie kryty gontem, zamienionym współcześnie na pokrycie blachą. Nowica od 1947 r. należy do parafii rzymskokatolickiej przy kościele Matki Boskiej Nieustającej Pomocy w Uściu Gorlickim /d. cerkiew św. Paraskewii z 1786 r. /Po 1947 r. w kaplicy odprawiano nabożeństwa w obrządku rzymskokatolickim. Obecnie /od 1990/ raz w roku, w dniu jednego z najważniejszych świąt w kalendarzu liturgicznym kościoła wschodniego - Zaśnięcia Najświętszej Maryi Panny /in. Matki Boskiej Zielnej /, 28 VIII w kaplicy odbywa się odpust greckokatolicki. Bierze w nim udział rzymskokatolicki proboszcz z Uścia Gorlickiego, który wraz z parochem z Gorlic święci ziele plony, a także wodę z pobliskiego źródła. Odpust nie ma jarmarcznej oprawy. Według informacji opiekuna kaplicy ma ona należeć do parafii greckokatolickiej w Gorlicach. Obecnie mieszkańcy wsi zamierzają przeprowadzić gruntowny remont obiektu.</p>		<p>19. stan zachowania (fundamenty, ściany zewnętrzne, ściany wewnętrzne, sklepienia, stropy, konstrukcje dachowe, pokrycie dachu, wyposażenie i instalacje)</p> <p>Obiekt zachowany w złym stanie technicznym. W znacznym stopniu zniszczona substancja materiałowo-techniczna zrębu, a w szczególności podłóg we wnętrzu obiektu. renowacji wymagają także sprzęty i wyposażenie kaplicy.</p> <p>20. Najpilniejsze postulaty konserwatorskie</p> <p>Obiekt o dużych walorach historycznych i krajobrazowych. Użytkowany raz w roku. Wymaga remontu przeprowadzonego pod nadzorem służb konserwatorskich, Wskazane byłoby wpisanie kaplicy do rejestru zabytków i objęcie opieką konserwatorską.</p>	

21. Akta archiwalne (rodzaj akt, numer i miejsce przechowywania)

24. Uwagi różne

25. Opracował

tekst..... mgr Tadeusz Śledzikowski, X 1993 r.

plany, rysunki j.w. imię, nazwisko, data, podpis

zdjęcia fotogr. j.w. imię, nazwisko, data, podpis

miejsce przechowywania negatywów imię, nazwisko, data, podpis
PSOZ w Nowym Sączu

Karta po wypełnieniu podlega ochronie na podstawie przepisów prawa autorskiego

26. Adnotacje o inspekcjach, informacje o zmianach (daty, imiona i nazwiska wypełniających)

22. Bibliografia

- Brykowski R., Lemkowska drewniana architektura cerkiewna w Polsce, na Słowacji i Rusi Zakarpackiej, Weocław i inne 1986.
- Schematyzm Diecezji Tarnowskiej 1987, Tarnów 1987.
- Kłos S., Gorlice i okolice, Warszawa 1976.
- Mościcki B., Gorlickie. Pruszków-Gorlice 1992.

23. Źródła ikonograficzne i fotografia (rodzaj, miejsce przechowywania, sygnatury)

27. Załączniki

1. Miejscowość

NOWICA

2. Obiekt (nazwa jak w karcie)

Kaplica k.nr 45

3. Zawartość wkładki (nazwa obiektu lub materiału uzupełniającego)

c.d. punktu 13 + rzut poziomy + fotografie dodatkowe



Wejście od pld.-zach.

Dekoracja malarska ścian współczesna, prymitywna, bez wyraźnie czytelnych motywów /ściany pokryte przerywanymi kreskami, plamami, kółkami/, tylko w prezbiterium ściany ujęte w podziały ramowe, a w narożnikach trójbocznego zamknięcia, zaakcentowane nieudolnie namalowanymi kolumnami. W zamknięciu prezbiterium drewniany, eklektyczny, ołtarz z obrazem przedstawiającym "Ukoronowanie Wniebowziętej Matki Boskiej z Dzieciątkiem" /zapewne XIX w./. Ołtarz ten obecnie nie jest wykorzystywany do celów liturgicznych, a pierwotnie prawdopodobnie stał na miejscu ołtarza "versus populum". Na drewnianej mensie tego ołtarza drewniane tabernakulum, zapewne dzieło ludowego rzemieślnika /XIX w./ z namalowanymi na bocznych ściankach witerunkami Chrystusa, św. Mikołaja i Matki Boskiej. Na ścianach prezbiterium reprodukcje z k. XIX w. przedstawiające św. Mikołaja i Matkę Boską z Dzieciątkiem. W nawie część ławek z 1907 r. /data namalowana farbą na ławce/. Na wyposażeniu kaplicy składa się też kilka chorągwi procesyjnych i dwa świeczniki - pajaki. Instalacji brak.

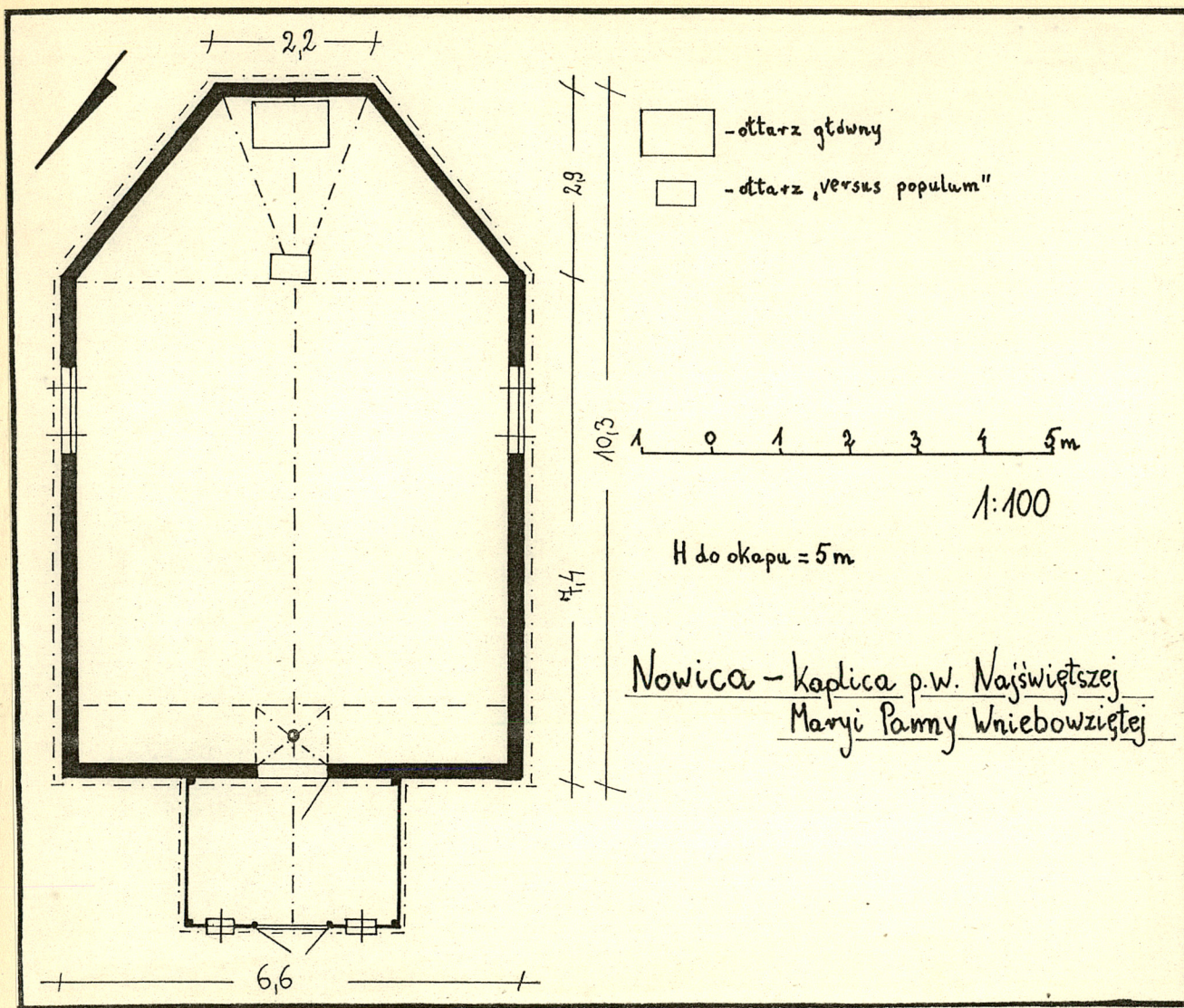


Widok od północy

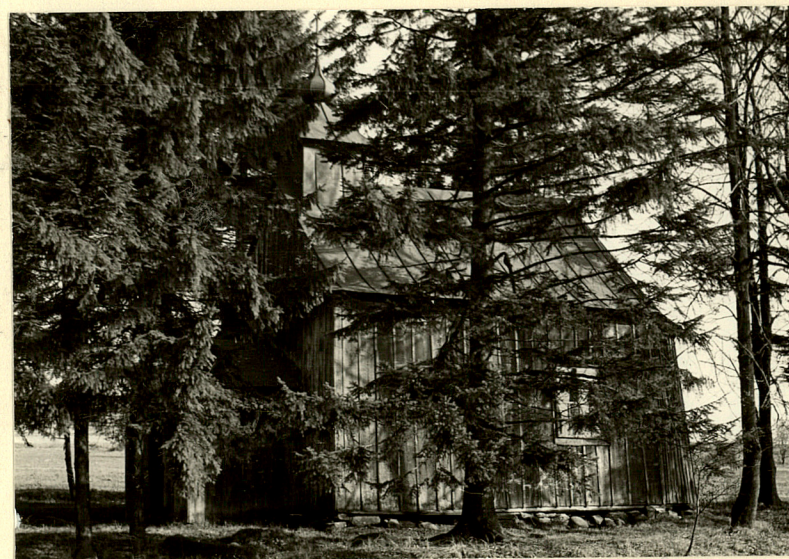
Wkładkę założył: mgr Tadeusz Śledzikowski, X 1993 r.
(imię, nazwisko, data)

Miejsce przechowywania negatywów: PSOZ w Nowym Sączu

Wzór ODZ 1978 r.



Widok od południowego-zachodu



Widok od zachodu

1. Miejscowość

NOWICA

2. Obiekt (nazwa jak w karcie)

Kaplica k. nr 45

3. Zawartość wkładki (nazwa obiektu lub materiału uzupełniającego)

Fotografie dodatkowe



Okno w ścianie zachodniej



Widok ogólny wewnątrz



Ołtarz główny z obrazem
Matki Boskiej Wniebowziętej

Wkładkę założył: mgr Tadeusz Śledzikowski, X 1993 r.

(imię, nazwisko, data)

PSOZ w Nowym Sączu

Miejsce przechowywania negatywów:



Tabernakulum



Obraz M. Boskiej z Dzieciątkiem
w prezbiterium



Obraz św. Mikołaja
w prezbiterium

1. Miejscowość

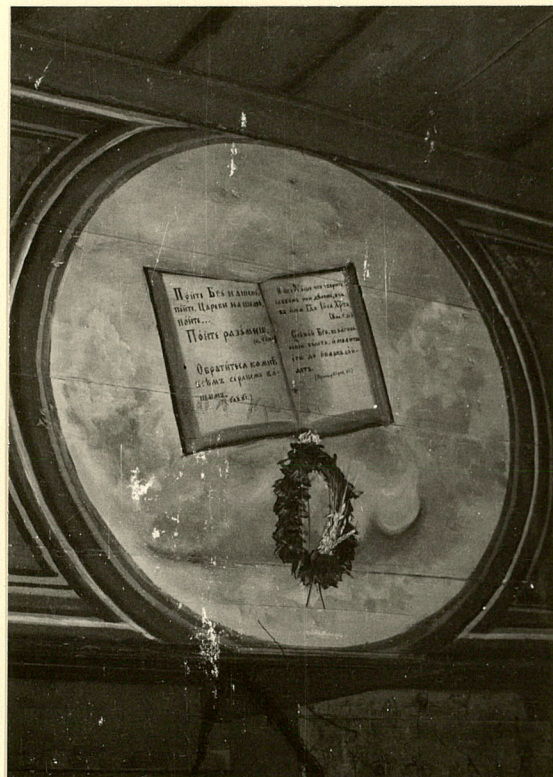
NOWICA

2. Obiekt (nazwa jak w karcie)

Kaplica k. nr 45

3. Zawartość wkładki (nazwa obiektu lub materiału uzupełniającego)

Fotografia dodatkowa + plan sytuacyjny



Dekoracja malarska parapetu
chóru śpiewaczego

Wkładkę założył: mgr Tadeusz Śledzikowski, X 1993 r.

(imię, nazwisko, data)

Miejsce przechowywania negatywów: PSOZ w Nowym Sączu

Wzór ODZ 1978 r.

