

1277/1

1. Obiekt

CERKIEW fil. gr.-kat. p.w. św. Paraskewii.

2. Czas powstania

XVII w./?/

3. Miejscowość

KWIATON

4. Adres

nr hipoteczny .....

5. Przynależność administracyjna

województwo nowosądeckie

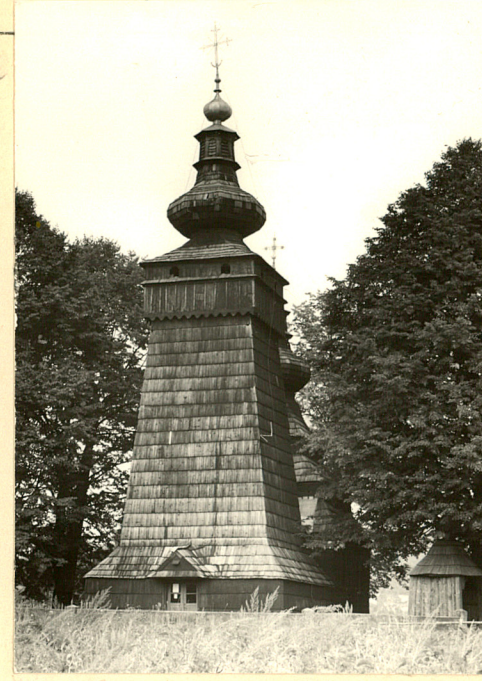
gmina Uście GORLICKIE

pow. GORLICE

6. Poprzednie nazwy miejscowości

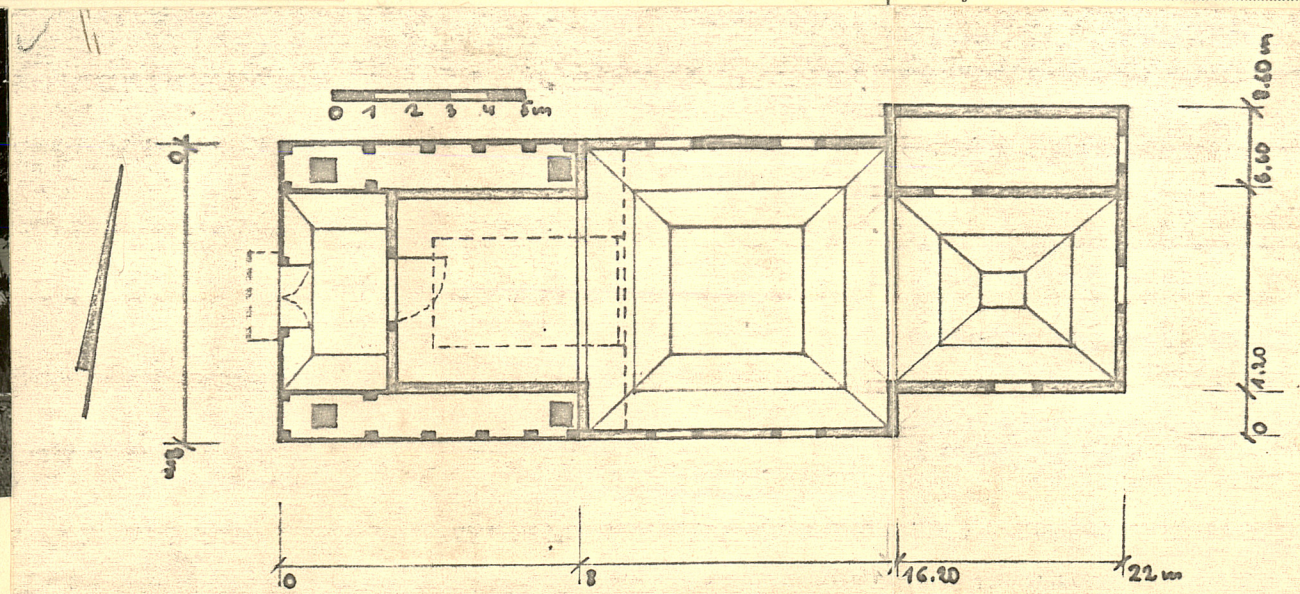
7. Przynależność administracyjna  
przed 1.VI.1975

województwo rzeszowskie



autor zdjęć  
data wykonania  
miejsce przechowywania negatywów

fot. ZOFIA SZANTER 1970



26.11.1986



1277/1

1. Obiekt

CERKIEW fil. gr.-kat. p.w. św. Paraskewii.

2. Czas powstania

XVII w./?/

3. Miejscowość

KWIATON

4. Adres

nr hipoteczny .....

5. Przynależność administracyjna

województwo ..... **nowosądeckie** .....

gmina ..... **Uście GORLICKIE** .....

pow. GORLICE

6. Poprzednie nazwy miejscowości

7. Przynależność administracyjna  
przed 1.VI.1975

województwo ..... **rzeszowskie** .....

powiat ..... **Gorlice** .....

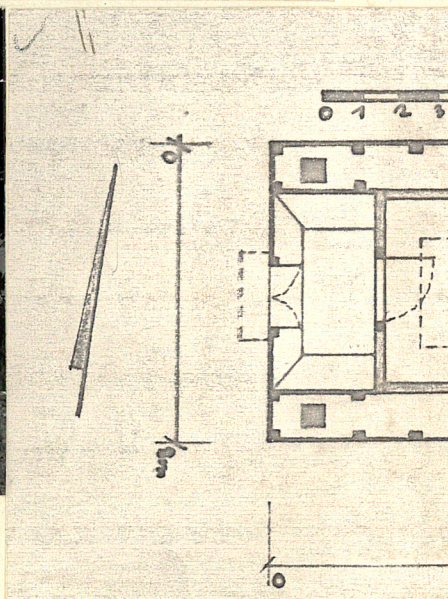
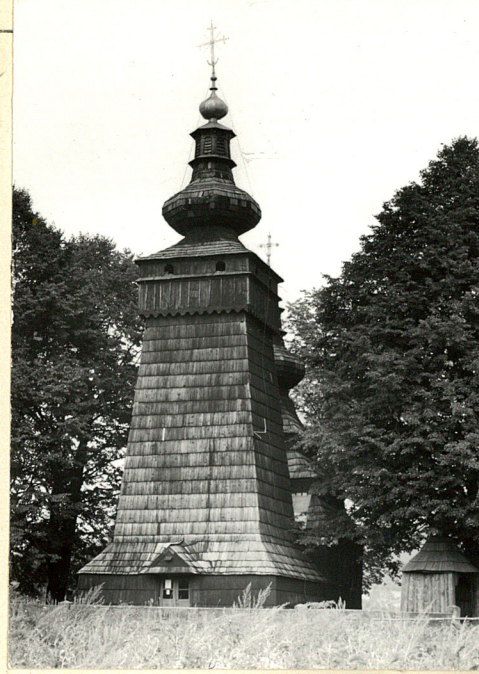
8. Właściciel i jego adres

9. Użytkownik i jego adres

**parafia rz.-kat. Uście**

10. Rejestr zabytków

Nr ..... **465** ..... data **26.11.1986**



autor zdjęć  
data wykonania  
miejsce przechowywania negatywów

foto. ZOFIA SZANTER 1979



Odniesienie 1811, 1904 r.

Usytuowanie we wschodniej części wsi, między drogą do Skwirtnego a rzeką Zdynia. Wśród zabudowy mieszkalnej i pól, na terenie płaskim, stromym jazem opadającym ku rzece. Orientowana, otoczona kręgiem starych drzew i nowszym betonowym ogrodzeniem na planie owalu z drewnianą bramką od strony pd. zach. i przejściem od strony póln. zach. Na osi za prezbiterium żeliwny krzyż z datą 1889.

Materiał i konstrukcja. Cerkiew drewniana na kamiennej podmurówce. Ściany konstrukcji zrębowej, z wyjątkiem wieży nadbudowanej nad babińcem i otaczającej ją soboty, które konstrukcji skupowej. Zewnątrz całość ścian i dachy opierzone gontem, brak fartucha z wyjątkiem zakrystii. Część dachów obita blachą na gonce /zakrystia, cała górna kondygnacja dachu nad prezbiterium, dolna kondygnacja dachu nawy od póln. i część fryzu nad nią oraz dach nad babińcem od póln. i pd. a także cebulki w zwieńczeniach/. Wewnątrz podłogi białe, w prezbiterium i nawie kopuły zrębowe, w babińcu i przedsionku sufity deskowe; w przedsionku z prostymi fasetami. Ściany, kopuły i sufity malowane klejowo na podklejonym płótnie. Okna pojedyncze, stałe; kraty. Drzwi do przedsionka deskowe z szybami, do babińca - klepkowe, podwójne, kute, zamek kuty.

Plan trójdzielny, wydłużony. Każda część w rzucie zbliżona do kwadratu. Prezbiterium węższe od nawy z dobudowaną od póln. wąską, prostokątną zakrystią tej samej długości. Pod wieżą oprócz niewielkiego babińca wydzielony mały, prostokątny przedsionek. Soboty od póln i pd oddzielone ściankami z desek. Bryła addycyjna, każda część wydzielona wielkością i odrębnym dachem. Prezbiterium najmniejsze, obszerna nawa, wysmukła wieża z sobotą i izbą. Dachy brogowe nad nawą i wieżą. Nad prezbiterium i babińcem - kalenicowy. Dachy nad nawą i prezbiterium uskokowe; nad nawą - trójkondygnacyjny, nad prezbiterium - dwukondygnacyjny. Między kondygnacjami ścianki dekorowane deskowym fryzem arkadkowym. Wieża, nawa i prezbiterium zwieńczone wysmukłymi hełmami ze ślepymi latarniami, cebulkami i krzyżami na półksiężycach. Zakrystia kryta daszkiem pulpituowym będącym przedłużeniem dachu prezbiterium. Sobota kryta daszkiem pulpituowym z małą przyozdobioną wbudówką nad wejściem. Gzymsy podokapowe profilowane. Okna prostokątne z gzymsami w nadprożach i daszkami okapowymi. Izba deskowana, ozdobnie listwowana z kordonkowo wyciętą listwą w dolnej partii, ze świetlikami w górnej. Wnętrze. Prezbiterium wyniesione o 1 stopień. Ściany w nawie, prezbiterium i babińcu malowane w motywy architektoniczne /podział nawy na przęsła malowanymi pilastrami, gzymsy, fryzy/. Kopuły polichromowane /w nawie - Przemienienie z wizerunkami 4 ewangelistów we fryzie poniżej/. Wokół babińca i w zach. części nawy chór muzyczny wsparty na rysiach o parapecie prostym, balustradzie pełnej zdobionej deskową imitacją tralek z belką łączącą części wystające w nawie, w dolnej partii balustrada zakończona dekoracyjnie wyciętą deską.

Odrzwia prowadzące do babińca w ozdobnie wyciętym nadprożu. W nawie nad chórem napis dotyczący powstania cerkwi /w 1811 r./ i jej odnowienia w 1904 r.

Instalacje: elektryczna, nagłośnienie, odgromnik.



14. Kubatura	15. Powierzchnia użytkowa	16. Przeznaczenie pierwotne	17. Użytkowanie obecne
1.600 m <sup>3</sup>	173 m <sup>2</sup>	sakralne	sakralne
18. Prace budowlane i konserwatorskie, ich przebieg i dokumentacja		19. Stan zachowania (fundamenty, ściany zewnętrzne, ściany wewnętrzne, sklepienia, stropy, konstrukcje dachowe, pokrycie dachu, wyposażenie i instalacje)	
		zadowalający.	
20. Najpilniejsze postulaty konserwatorskie			



21. Akta archiwalne (rodzaj akt, numer i miejsce przechowywania)

22. Bibliografia

23. Źródła ikonograficzne i fotografie (rodzaj, miejsce przechowywania, sygnatury)

24. Uwagi różne

20 zdjęć + mapka

25. Wypełnił

Z. Sreuter 1979

26. Sprawdził



1. Miejscowość

K W I A T O N

2. Obiekt (nazwa jak w karcie)

CERKIEW fil. gr.-kat. p.w.  
św. Paraskewii.

3. Zawartość wkładki (nazwa obiektu lub materiału uzupełniającego)

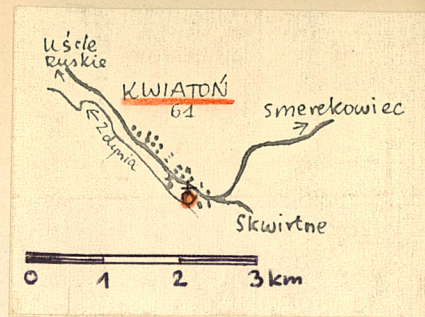
Dodatkowe fotografie.  
Mapka.



1978 r.









1. Miejscowość

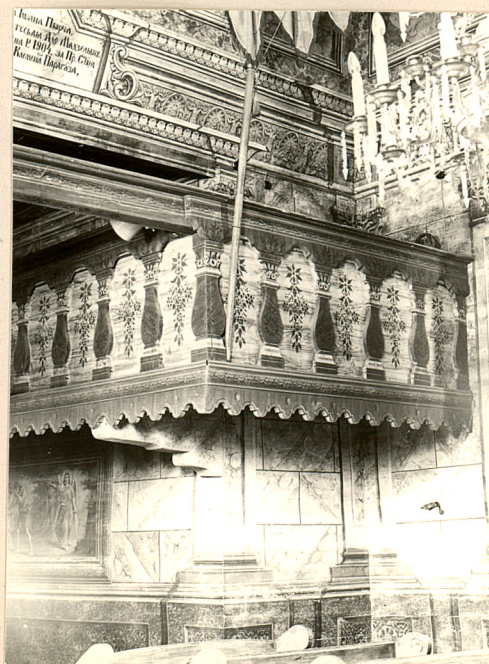
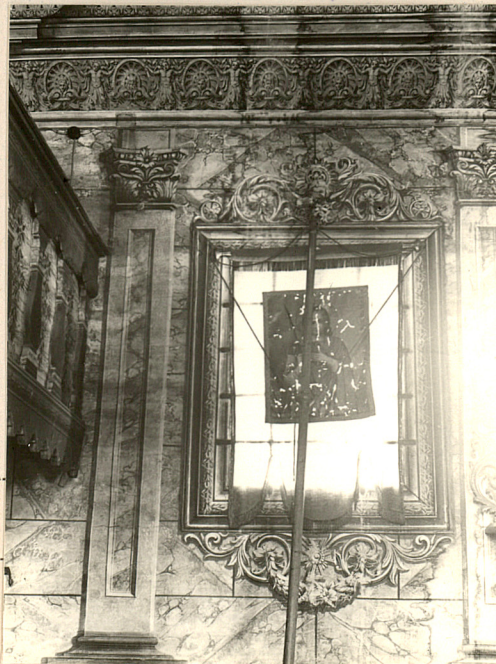
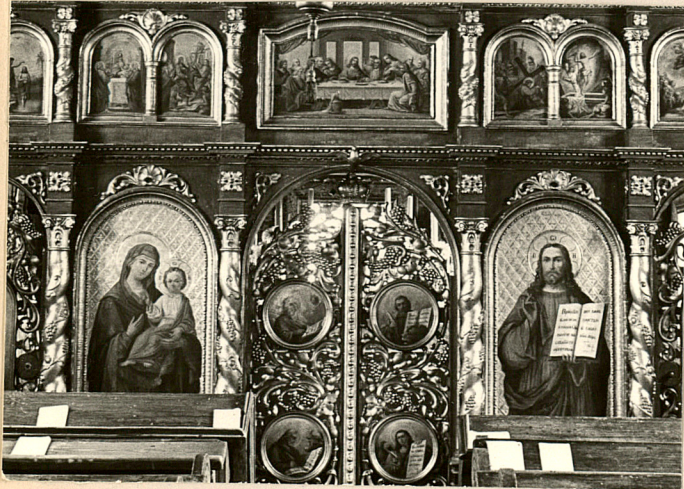
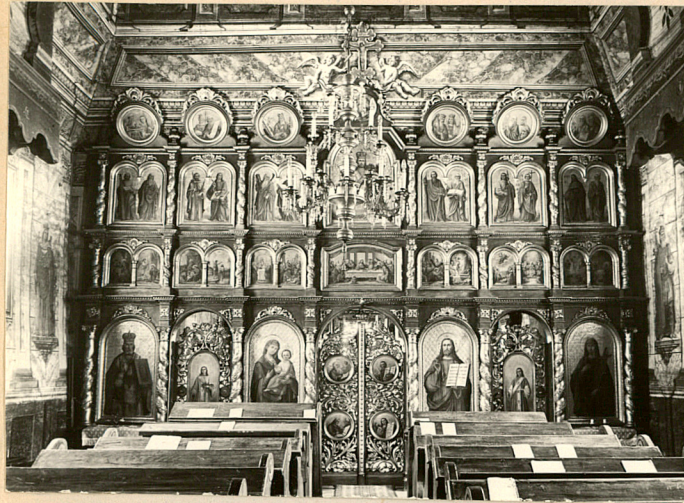
K W I A T O Ń

2. Obiekt (nazwa jak w karcie)

CERKIEW fil. gr.-kat. p.w.  
św. Paraskewii.

3. Zawartość wkładki (nazwa obiektu lub materiału uzupełniającego)

Dodatkowe fotografie.



Wkładkę założył: .....  
(imię, nazwisko, data)

Miejsce przechowywania negatywów: .....

Jedn. Wyd. Akcyd. Olsztyn zam. 1299/8/78  
OZGraf. ZP. Ostróda zam. 1040 n. 20000

Wzór ODZ 1978 r.