

1. Obiekt

DWOR / zespół dworsko-parkowy /

2. Czas powstania

2 poł. XIX w.

3. Miejscowość

STRZELCE WIELKIE

4. Adres

Strzelce Wielkie nr 1

nr hipoteczny

5. Przynależność administracyjna

województwo tarnowskie

gmina Szczurowa

POŁ. BRZESKO

6. Poprzednie nazwy miejscowości

7. Przynależność administracyjna

przed 1 VI 1975

województwo krakowskie

powiat Brzesko

8. Właściciel i jego adres

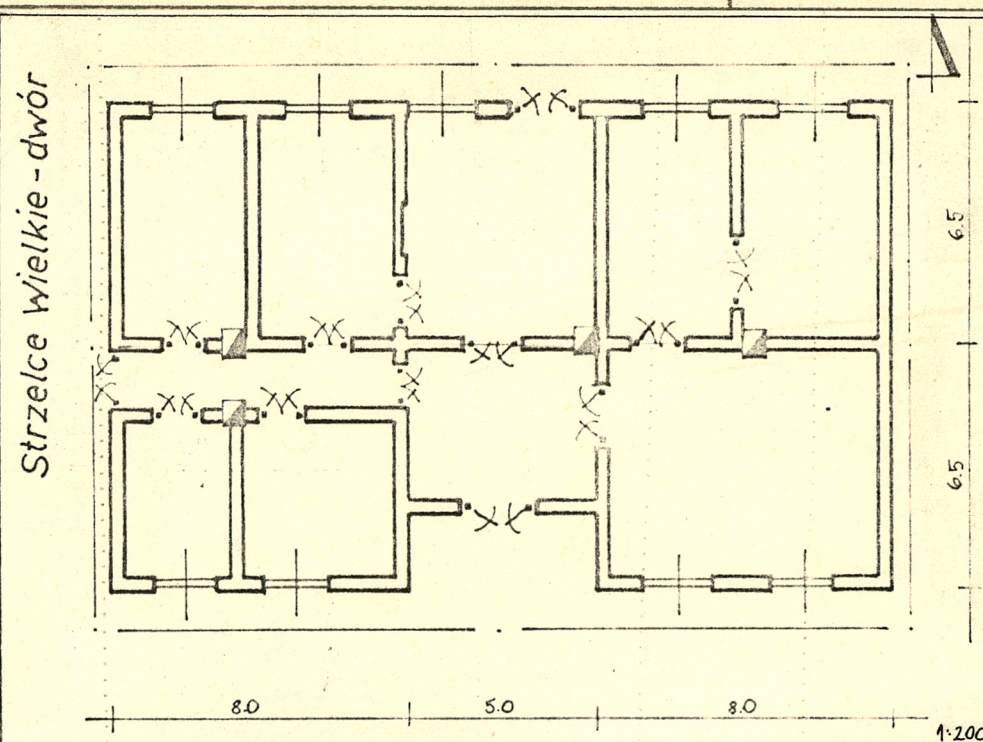
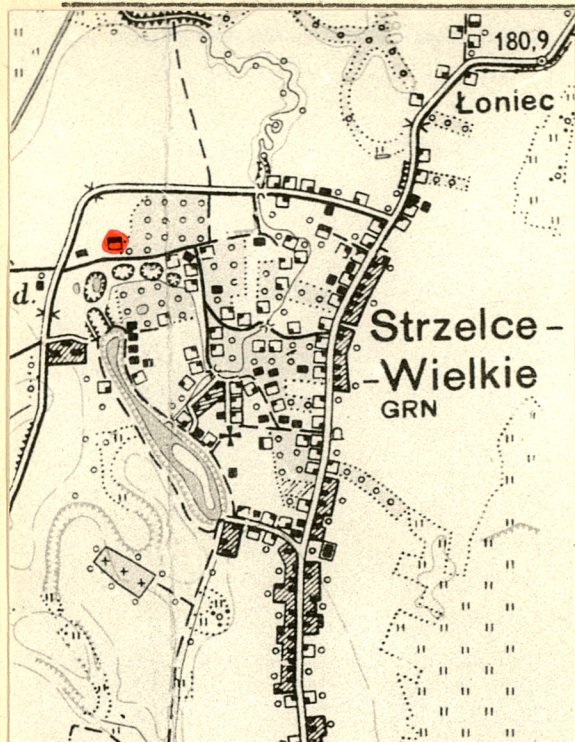
własność gminna

9. Użytkownik i jego adres

Koło Łowieckie w Strzelcach
Wielkich / inwestor remontu /

10. Rejestr zabytków

Nr A-330 data 11.5.1990 r.



12. Autorzy, historia obiektu, określenia stylu.

Budynek dworu wzniesiony został w 2 poł. XIX wieku. Dobra ziemskie we Wsi Strzelce Wielkie należały do rodziny Ossolinskich. Przed II wojną światową we dworze zamieszkiwali dzierżawcy / Leśniak, Lipczyński /. W czasie okupacji dzierżawił go Chilewski. /?/. Po 1945 roku majątek został rozparcelowany a dwór przeznaczony na mieszkanie dla przesiedleńców. W latach późniejszych władze gminne dzierżawiły budynek dla różnych lokatorów. Obecnie budynek przejęło Koło Łowieckie, które prowadzi prace remontowe.

Budynek murowany z cegły, tynkowany, wzniesiony na planie prostokąta, szerokofrontowy, dwutraktowy. Nakryty dachem dwuspadowym, konstrukcji krokwiowo-stolcowej, wypełnionym dachówką ceramiczną.

13. Opis (sytuacja, materiał i konstrukcja, rzut, bryła, elewacje, wnętrze, wyposażenie, instalacje).

Budynek dworu usytuowany jest w zachodniej części wsi, w otoczeniu rozległego parku krajobrazowego, znajdującego się po południowej stronie drogi asfaltowej prowadzącej ze Strzelc do Wrzępi. Od drogi asfaltowej prowadzi boczna polna droga do dworu, dochodząca dalej do centrum wsi. Po południowej stronie wspomnianej drogi polnej znajdują się dawne stawy dworskie. Przed budynkiem dworu od południa rozpościera się rozległy podjazd otoczony z dwóch stron drzewami. Z pozostałych stron do dworu przylega rozległy park. Ma on charakter parku krajobrazowego, naturalistycznego, bez wyraźnego założenia. W odległości kilkudziesięciu metrów na północ od dworu znajduje się niewielki dziedziniec obsadzony szpalerowo drzewami. Park porastają drzewa kilkudziesięcioletnie, z licznymi samosiejkami. Drzewostan przemieszany / akacje, lipy, jesiony, graby, buki, sosny, świerki i modrzewie. Park jest znacznie zaniedbany.

Budynek dworu murowany z cegły, tynkowany. Wzniesiony na planie prostokąta, szerokofrontowy, dwutraktowy. Frontem skierowany na południe. W elewacji wzdłużnej południowej posiada głęboką wnękę, sklepioną kolebkowo. Przy ścianie szczytowej zachodniej, dobudowany był aneks konstrukcji szkieletowej, obecnie niezachowany.

Fundament wykonany z cegły łączonej zaprawą cementowo-wapienną.

Ściany wzniesione z cegły, tynkowane.

Stropy zamknięte, sufit szalowane deskami z tynkami kładzionymi na trzcinie.

Podłogi pierwotnie deskowe, w trakcie remontu wymieniane na parkietowe

Okna dwuskrzydłowe, o drobnych kwaterach, mocowane na zawiasach w futrynkach skrzynkowych, w kolorze drewna.

Stolarka drzwiowa, dwuskrzydłowa, płycinowa, mocowana na zawiasach w futrynach skrzynkowych, lakierowana.

Kominy murowane z cegły, tynkowane. usytuowane w ścianach działowych między traktami. Piece kaflowe, niezachowane.

Dach dwuspadowy, konstrukcji krokwiowo-stolcowej, wypełniony dachówką ceramiczną. Szczyty murowane z cegły, tynkowane. W górnych częściach posiadają małe prostokątne okienka doświetlające poddasze.

Obiekt posiada instalację elektryczną, wodociągową.

14. Kubatura 1911 m ³	15. Powierzchnia użytkowa 273 m ²	16. Przeznaczenie pierwotne mieszkalne	17. Użytkowanie obecne stanica Koła Łowieckiego
18. Prace budowlane i konserwatorskie, ich przebieg i dokumentacja		19. Stan zachowania (fundamenty, ściany zewnętrzne, ściany wewnętrzne, sklepienia, stropy, konstrukcje dachowe, pokrycie dachu, wyposażenie i instalacje) Obiekt w trakcie remontu generalnego.	
		20. Najpilniejsze postulaty konserwatorskie Otoczyć opieką konserwatorską.	

21. Akta archiwalne (rodzaj akt, numer i miejsce przechowywania)

24. Uwagi różne

25. Opracował

mgr Marek H. Grabski 1990 r.
.....
tekst imię, nazwisko, data, podpis

plany, rysunki J. W. imię, nazwisko, data, podpis

.....
j.w. 1990 r.
zdjęcia fotogr.

Imię, nazwisko, data, podpis
Imię, nazwisko, data, podpis

miejsce przechowywania negatywów BDZ Tarnów

KARTA PO WYPEŁNIENIU PODLEGA OCHRONIE NA PODSTAWIE PRZEPISÓW PRAWA AUTORSKIEGO!

26. Adnotacje o inspekcjach, informacje o zmianach (daty, imiona i nazwiska wypełniających)

27. Załączniki

1. Miejscowość STRZELCE WLK.	2. Obiekt (nazwa jak w karcie) Dwór / zespół dworsko- parkowy /	3. Zawartość wkładki (nazwa obiektu lub materiału uzupełniającego) Plan zespołu, fotografie dodatkowe.
---------------------------------	---	---



mgr Marek H. Grabski 1990 r.

Wkładkę założył: _____

(zrobić: nazwisko, data)

Miejsce przechowywania negatywów: _____

BDZ Tarnów

