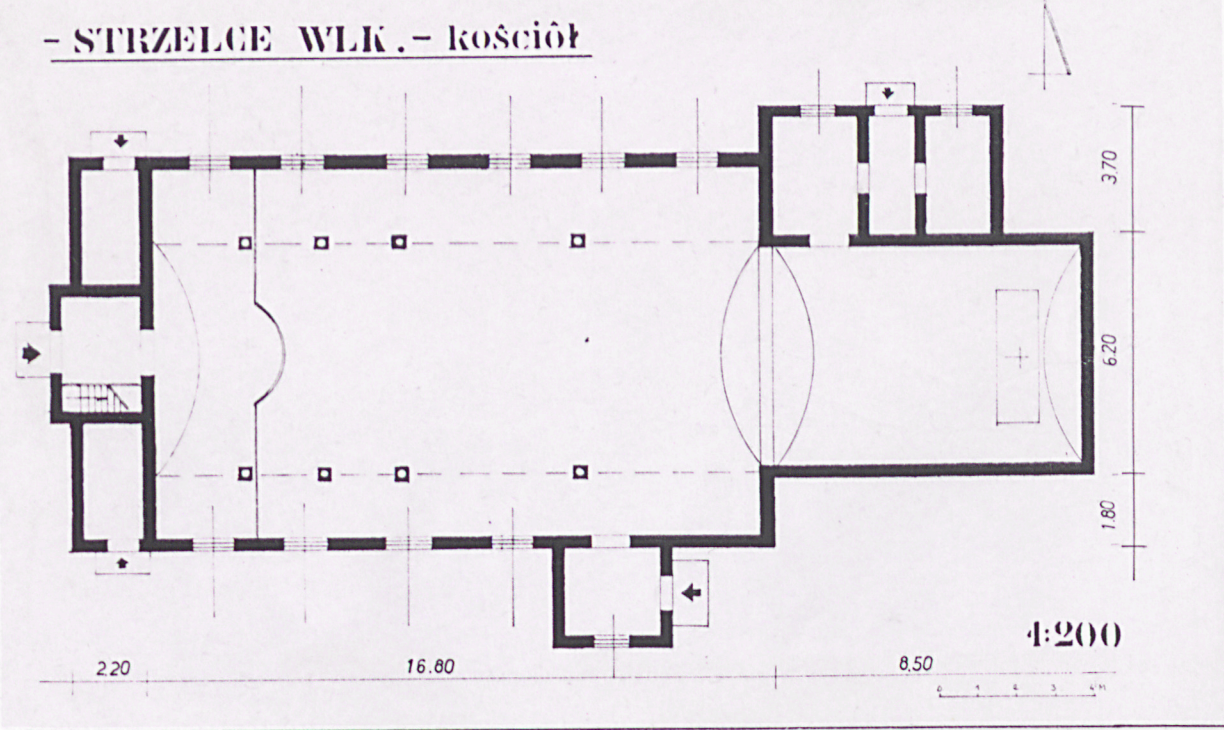
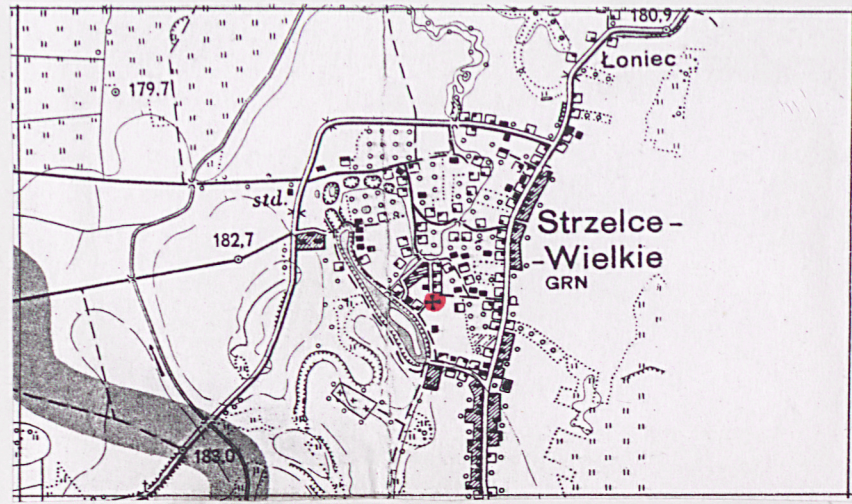


1. Obiekt 1176/11 KOŚCIÓŁ PARAFIALNY P.W. ŚW. SEBASTIANA	2. Czas powstania 1785 r.	3. Miejscowość STRZELCE WLK.
11. Zdjęcia <div>- STRZELCE WLK. - kościół</div> 	4. Adres Strzelce Wielkie nr hipoteczny 5. Przynależność administracyjna województwo małopolskie gmina Szczurowa pow. BRZESKO 6. Poprzednie nazwy miejscowości - 7. Przynależność administracyjna przed 1 VI 1975 województwo krakowskie powiat Bochnia 8. Właściciel i jego adres Parafia Rzymsko-Katolicka w Strzelcach Wielkich Diecezja Tarnowska 9. Użytkownik i jego adres j.w. 10. Rejestr zabytków Nr 197 data 30.11.1979	



12. Autorzy, historia obiektu, określenia stylu.

Wieś wzmiankowana była w dokumentach z 1125, 1229 i 1322 roku. Za czasów Jana Długosza należała do parafii w Witowie. Samodzielna parafia uposażona została przez Andrzeja Gawrońskiego, właściciela dóbr w 1 poł. XVII wieku. Erygował ją bp krakowski M. Szyszkowski 11 października 1617 roku. Przy kościele dokumenty wspominają istnienie szkoły i szpitala założonego w 1731 roku.

Dawny kościół parafialny z czasów erekcji parafii w Strzelcach Wielkich przetrwał do końca XVIII wieku. Zbudował go kolator A. Gawroński w 1617 roku. Nosił on wówczas wezwanie św.św. Fabiana i Sebastiana M. Konsekwował go bp Tomasz Oborski.

Obecny, drugi z kolei kościół parafialny, p.w. św. Sebastiana M., zbudowany został w latach 1784-85, i konsekrowany był w tym czasie przez bp Jana Duvalla. Kościół odnawiany był gruntownie w latach 1892-1894 oraz w 1936 roku. W latach 1956-57 został powiększony przez rozbudowę nawy i wydzielenie naw bocznych. Prace prowadzone były pod kierunkiem Piotra Krakowskiego i Tadeusza Sołackiego. Przy rozbudowie czynni byli cieśle Jan i Andrzej Solakowie.

Kościół posiada skromne cechy barokowe, zatracone częściowo kolejnymi przebudowami i rozbudowami. W trakcie prac zmieniony został częściowo program poprzez otwarcie przybudówek o charakterze naw bocznych.

13. Opis (sytuacja, materiał i konstrukcja, rzut, bryła, elewacje, wnętrze, wyposażenie, instalacje).

Sytuacja. Kościół parafialny p.w. św. Sebastiana usytuowany jest w środkowej części wsi, po zachodniej stronie głównej drogi wiejskiej, prowadzącej z Podlasu w kierunku północnym do Strzelc Małych. Kościół położony jest na terenie dawnego nawsia, poza główną zabudową wiejską, skupioną po obu stronach głównej drogi wiejskiej. Kościół jest orientowany. Teren przykościelny wydzielony jest płotem z desek, rozwieszonym pomiędzy murowanymi słupami. Prowadzą do niego dwie bramy: od zachodu i od wschodu (od strony zabudowań plebańskich). W obrębie ogrodzenia, po stronie półd-zach. korpusu kościoła znajduje się drewniana dzwonnica zbudowana na przełomie XVIII i XIX wieku. W ogrodzenie od strony południowej wpisana jest także mała kaplica konstrukcji szkieletowej, obecnie bez wyposażenia. Na terenie tym znajduje się także ciekawa w formie polowa ambona.

Kościół drewniany, konstrukcji zrębowej, szalowany. Jednonawowy z przybudówkami o charakterze naw bocznych. Prezbiterium węższe od nawy, zamknięte ścianą prostą. Po stronie północnej prezbiterium zakrystia z kilkoma pomieszczeniami wewnątrz. Po stronie południowej nawy obszerna kruchta. Przy korpusie od strony zachodniej przedsionek z dwoma składzikami po bokach. Kościół nakryty dachami siodłowymi, o wspólnej kalenicy nad częścią starszą i obniżonej nad nowszą dodaną w 1957 roku. Więźba drewniana więzarowa. Wnętrze nakryte sklepieniami pozornymi, kolebkowymi. Wyposażenie wnętrza późnobarokowe i rokokowe z 4 ćw. XVIII wieku.

Materiał, konstrukcja, technika.

Podmurówka pierwotnie wykonana była z kamienia łamanego na zaprawie wapienno-piaskowej. Obecnie murowana z betonu, z opaskami przyściennymi. Podmurówka podwyższona.

Podwaliny wykonane z drzewa iglastego, o przekrojach kwadratowych, wiązane w węglach na zamek. Przy nich małe betonowe daszki okapowe.

Ściany wzniesione w konstrukcji zrębowej, z drewna modrzewiowego i świerkowego. Belki o przekrojach prostokątnych, wiązane w węglach na zamek i tyblowane. Z zewnątrz ściany osłonięte szalunkami deskowymi, przybijanymi w układzie pionowym na styk, z listwowaniami na stykach. Ściany wzmacniane zewnętrznymi lisicami okożuchowanymi deskami. Szalunek lakierowany, w kolorze szarym. Przybudówki wzniesione w konstrukcji zrębowej, szalowane. Przybudówki przy nawie otwarte dołem ku środkowi, wydzielone słupami konstrukcyjnymi przedłużonej, węższej części nawy głównej.

Dachy kościoła siodłowe, o więźbie więzarowej, drewnianej, pobite blachą. Przybudówki pokryte daszkami dwuspadowymi i pulpitowymi. Kalenica dobudowanej nawy głównej od zachodu obniżona względem reszty korpusu. W kalenicy nad tęczą wieżyczka na sygnaturkę z latarnią o kształcie barokowym, pobita blachą.

Otwory okienne w ścianach nawy i prezbiterium małe, prostokątne, z podziałami drobnokwaterowymi. W elewacjach przybudówek otwory prostokątne, z okienkami skrzynkowymi.

Otwory drzwiowe. W wejściach do przybudówek otwory prostokątne, z drzwiami jedno- i dwuskrzydłowymi, płycinowymi. W przejściu z kruchty do nawy obramienie drzwiowe drewniane, z drzwiami klepkowymi wyposażonymi w stary zamek kowalskiej roboty. W przejściu z przedsionka do nawy drzwi dwuskrzydłowe, przeszkłone, współczesne, z kratą. W przejściu z prezbiterium do zakrystii drzwi jednoskrzydłowe, płycinowe.

<p>14. Kubatura</p> <p>ok. 2450 m³</p>	<p>15. Powierzchnia użytkowa zab.</p> <p>ok. 330 m²</p>	<p>16. Przeznaczenie pierwotne</p> <p>kościół parafialny</p>	<p>17. Użytkowanie obecne</p> <p>kościół parafialny</p>
<p>18. Prace budowlane i konserwatorskie, ich przebieg i dokumentacja</p> <p>Zob. pkt 12.</p>		<p>19. Stan zachowania (fundamenty, ściany zewnętrzne, ściany wewnętrzne, sklepienia, stropy, konstrukcje dachowe, pokrycie dachu, wyposażenie i instalacje)</p> <p>Budowla w dobrym stanie technicznym. Prace odnowieniowe prowadzone na bieżąco.</p>	
		<p>20. Najpilniejsze postulaty konserwatorskie</p> <p>Otoczyć opieką konserwatorską.</p>	

21. Akta archiwalne (rodzaj akt, numer i miejsce przechowywania)

1. Archiwum Parafialne w Strzelcach Wielkich - Kronika od 1826 roku, Księgi metrykalne od 1782 r.

24. Uwagi różne

25. Opracował

tekst mgr Marek H. Grabski wrzesień 1999 r.

.....
imię, nazwisko, data, podpis

plany, rysunki j.w. wrzesień 1999 r.

.....
imię, nazwisko, data, podpis

zdjęcia fotogr. j.w. wrzesień 1999 r. + for. arch.

.....
imię, nazwisko, data, podpis

miejsce przechowywania negatywów arch.autora, arch.WKZ Kraków

KARTA PO WYPEŁNIENIU PODLEGA OCHRONIE NA PODSTAWIE PRZEPISÓW PRAWA AUTORSKIEGO !

22. Bibliografia

1. Rocznik Diecezji Tarnowskiej na 1972. Tarnów 1972.
2. Krupiński A.B., Zabytki urbanistyki i architektury województwa tarnowskiego. Kraków 1989.
3. Kornecki M., Kościoły drewniane Małopolski. Kraków 1999.
4. tenże... Małopolskie kościoły drewniane w XVIII w., "Teka Komisji Urbanistyki i Architektury", nr 12 : 1978, nr 13 : 1979, nr 14 : 1980.
5. Brykowski R., Kornecki M., Kościoły drewniane w Małopolsce Południowej. Ossolineum 1984.

26. Adnotacje o inspekcjach, informacje o zmianach (daty, imiona i nazwiska wypełniających)

23. Źródła ikonograficzne i fotograficzne (rodzaj, miejsce przechowywania, sygnatury)

1. Arch. WKZ Tarnów:
 - a) Kościół w Strzelcach Wlk., Projekt dobudowy. Oprac. T. Sołdecki, 1956, skala 1:5, 1:10, 1:50, (nr inw. 1179),
 - b) Kościół p.w. św. Sebastiana. Dzwonnica. Inwent. architektoniczna. Oprac. M. Hałun, 1992, (nr inw. 2872).
2. Arch. WKZ Kraków - inw.fot. - neg. nr 10761-67
Strzelce Wielkie - fot. T. Chrzanowski 1960 r.

27. Załączniki

1. Miejscowość

STRZELCE WLK.

2. Obiekt (nazwa jak w karcie)

Kościół paraf.p.w.Św.Sebastiana

3. Zawartość wkładki (nazwa obiektu lub materiału uzupełniającego)

C.d. tekstu + ilustracje dodatkowe



widok od półn-zach.



widok od półd-zach.

c.d. pkt 13.

Wnętrze nakryte sklepieniami pozornymi, kolebkowymi. Nad nawą z płaskimi odcinkami stropu, wspartymi na słupach. Otwór tęczowy półkolisty.

Polichromia wnętrza figuralna i ornamentalna, wykonana wg proj. Anny Pawłowskiej przez Annę i Zofię Pawłowskie oraz Karola Pustelnika w 1961 roku.

Wyposażenie wnętrza.

Ołtarz główny - późnobarokowy z 4 ów. XVIII w. Retabulum architektoniczne, jednokondygnacyjne, trzyosiowe, flankowane kolumnkami. Po bokach bramki na których rzeźby św. Piotra i św. Pawła Ap. W polu środkowym obraz Pojmania św. Sebastiana zapewne z k. XVIII wieku. W zwieńczeniu Męczeństwo św. Sebastiana, obraz współczesny ołtarzowi. W zasłonie pola głównego obraz M.B. Szkaplerznej zw. Matką Boską Strzelecką, barokowy z XVII lub XVIII wieku.

Ołtarze boczne - rokokowe, z k. XVIII wieku. Architektoniczne, o retabulach jednoosiowych, jednokondygnacyjnych. Ołtarz lewy - z obrazem Najśw. Serca Jezusa w polu środkowym malowanym przez Adolfa Chyłę w 1953 roku, oraz obrazem św. Urszuli w zwieńczeniu. Po bokach ołtarza rzeźby św. św. Wojciecha i Stanisława Bpa

Ołtarz prawy - z obrazem św. Józefa w polu środkowym, wyk. w XVIII/XIX w. W zwieńczeniu obraz św. Katarzyny. Po bokach ołtarza rzeźby św. Teresy i św. Dominika ?.

Ambona barokowo-rokokowa, z k. XVIII wieku, polichromowana i złocona.

Chrzcielnica kamienna, z obramieniem w którym obraz Chrztu w Jordanie, rokokowa z k. XVIII wieku.

Ponadto w kościele:

- Obrazy:
1. Matka Boska z XIX w.
 2. Chrystus Ukrzyżowany
 3. Matka Boska Karmiąca
 4. Św. Stanisław

ludowe z XIX-XX w.

Stacje Drogi Krzyżowej, mal. Anna Pawłowska w 1961 r.

Chór muzyczny wsparty na kolumnkach, z parapetem występującym ku nawie, polichromowanym. Prospekt organowy rokokowy, rzeźbiony, złocony. Architektoniczny, jednokondygnacyjny, pięćosiowy, uszaty. Organy w obudowie z 2 poł. XVIII wieku.

Wkładkę założył: mgr M.H. Grabski IX 1999r.
(imię, nazwisko, data)

Miejsce przechowywania negatywów: arch. autora



widok od zachodu



widok od płd-wsch.



widok od płd.



widok od północy



widok od półn-wsch.



widok od płd-wsch.

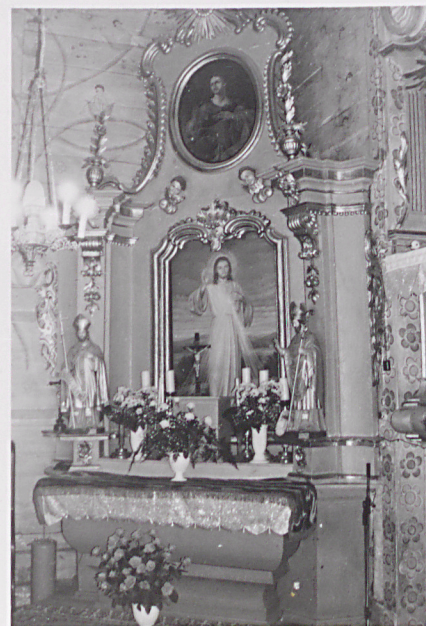
1. Miejscowość	2. Obiekt (nazwa jak w karcie)	3. Zawartość wkładki (nazwa obiektu lub materiału uzupełniającego)
STRZELCE W L K.	Kościół paraf. p.w. Św.	Sebastiana. Ilustracje dodatkowe.



ołtarz główny / 1960 r. /



ołtarz główny



ołtarz boczny / lewy /



ołtarz boczny / prawy /

mgr M.H. Grabski 1999 r. IX
 Wkładkę założył:
 (imię, nazwisko, data)
 arch. autora

Miejsce przechowywania negatywów:



widok na chór muzyczny



ambona



krucyfiks / 1965 r./



ambona polowa



kaplica w ogrodzeniu
kościół



feretrony