

OŚRODEK DOKUMENTACJI
ZABYTEKÓW W WARSZAWIE

KARTA EWIDENCYJNA ZABYTEKÓW
ARCHITEKTURY I BUDOWNICTWA

A B C D E F G H I J K L M N O P R S T U V X Y Z

MAŁOPOLSKIE

Nr

11516

1. Obiekt

DWÓR

1259/1

2. Czas powstania

1885 r.

3. Miejscowość

KARWODRZA

4. Adres Karwodrza nr 116.

nr hipoteczny Ks. tab. 785.

5. Przynależność administracyjna

województwo małopolskie

Tuchów

gmina Kow. TARNOWSKI

6. Poprzednie nazwy miejscowości

7. Przynależność administracyjna

przed 1 VI 1975

województwo krakowskie

powiat Tarnów

8. Właściciel i jego adres

Skarb Państwa
Wydział Zdrowia UW

9. Użytkownik i jego adres

Państwowy Dom Opieki
Społecznej w Karwodrzy

10. Rejestr zabytków

Nr 14-13 data 15.12.2003

- KARWODRZA -

dwór

d. salon

13.20

1:400

32.76

parter.



12. Autorzy, historia obiektu, określenia stylu.

Majątek w Karwodrzy należał w pocz. XIX wieku do rodziny Niemyskich. W roku 1830, jako właściciel wzmiankowany był baron Florian Niemyski. Podczas rabacji chłopskiej w 1846 roku, poniósł on śmierć wraz z synem Julianem oraz częścią oficjalistów we własnym dworze. Przed 1854 rokiem majątek w Karwodrzy należał następnie do Nicefora Dunikowskiego i Krystyny Piemont Luidschalkwyk.

1 lipca 1854 drewniany dwór wraz z folwarkiem i gruntami nabyli od tej ostatniej Karol i Petronella Berke. Z inicjatywy Karola Jana Berkego zbudowany został nowy murowany dwór. Zajął on miejsce wcześniejszej drewnianej budowli uwidocznionej na planie katastralnym z 1846 roku i mapie z 1880 roku. W Karwodrzy Berke prowadził wzorowe gospodarstwo rolne. Udzielał się także społecznie, pełniąc funkcję zastępcy prezesa Towarzystwa Gimnastycznego "Sokół" w Tuchowie.

W 1892 roku, majątek w Karwodrzy przejął jego syn, Eustachy Zbigniew Berke. W latach 1868-1892 obszar dworski w Karwodrzy obejmował 317 mg roli, 27 mg łąk i ogrodów, 19 mg pastwisk oraz 260 mg lasu. W rękach rodziny pozostawał do 1945 roku. 27 lipca 1945 roku został przejęty przez Skarb Państwa. W zabudowaniach podworskich mieściło się następnie miejscowe Koło Rolnicze, a w dworze biura i czasowo szkoła. W latach 1970-tych dwór wraz z parkiem i zabudowaniami gospodarczymi został przejęty przez Wydział Zdrowia Urzędu Wojewódzkiego w Tarnowie. Dwór po remoncie adaptacyjnym został zajęty przez utworzony w Karwodrzy Państwowy Dom Pomocy Społecznej. W części budynków gospodarczych zespołu znajdują się biura i gospodarstwo pomocnicze.

Dwór wzniesiony został w stylu eklektycznym. Posiada skromny, historyzujący wystrój elewacji.

13. Opis (sytuacja, materiał i konstrukcja, rzut, bryła, elewacje, wnętrze, wyposażenie, instalacje).

Sytuacja. Zespół dworsko-parkowy w Karwodrzy usytuowany jest w południowo-zachodniej części wsi, po zachodniej stronie głównej drogi wiejskiej, prowadzącej od południa od szosy Tarnów - Tuchów. Założenie usytuowane jest na stoku, łagodnie opadającym w kierunku wschodnim. Dwór wraz z częścią zachowanej zabudowy / oficyna, stodoła / położony jest w części środkowej. Od wschodu / od drogi / prowadzi do niego alejka dojazdowa obsadzona starodrzewem, a kończąca się podjazdem przed frontem budowli. Po stronie zachodniej dworu oraz północnej rozciąga się dawny park dworski o zatartej dziś kompozycji. W parku, po stronie zachodniej, w granicach założenia znajduje się neogotycka kaplica ufundowana w 1889 roku przez właścicieli majątku.

Dwór eklektyczny, o skromnym, historyzującym wystroju elewacji. Murowany z cegły, tynkowany. Zbudowany na planie prostokąta, jednopiętrowy, podpiwniczony. Rozplanowanie wnętrz dwutraktowe, z korytarzem działowym, pięćosiowe, powtórzone we wszystkich kondygnacjach. Elewacja frontowa / południowa / i tylna z ryzalitami. Przy elewacji tylnej zbudowana ośmioboczna w rzucie, murowana baszta z przewiązką w piętrze, łączącą z korpusem budowli. Wnętrza nakryte sklepieniami w piwnicach, w pozostałych kondygnacjach stropami płaskimi. Dachy siodłowe, dwuspadowe, kryte blachą. Pomieszczenia wewnątrz budowli pozbawione wystroju architektonicznego, adaptowane do potrzeb szpitalno-pensjonatowych.

Materiał, konstrukcja, technika.

Mury wzniesione z cegły czerwonej pełnej, na zaprawie cementowo-wapiennej. Ławy fundamentowe z kamienia łamanego. Elewacje z zewnątrz pokryte tynkami cementowo-wapiennymi, barwionymi. Elewacja frontowa pięćościowa, dziewięćościowa, ze znacznie wysuniętym ryzalitem w części środkowej. Kondygnacja wysokich piwnic tynkowana gładko, wydzielona szerokim profilowanym gzymsem. Kondygnacja parteru z częściami skrajnymi i środkową o narożnikach ujętych dekoracją kostkową, opracowaną kolorystycznie. Kondygnacja ta, podobnie jak poprzednia wydzielona jest szerokim gzymsem. Otwory okienne tej kondygnacji posiadają profilowane gzymsy odcinkowe w nadprożach i płytkie, tynkowe obramienia. Ryzalit środkowy ze smukłymi otworami okiennymi w osiach skrajnych i tablicą inskrypcyjną stanowiącą tekst Jana Kochanowskiego odnoszący się do dworu - domu szlacheckiego, umieszczoną nad oknem środkowym. Ryzalit zwieńczony trójkątnym szczytem, w płaszczyźnie którego odcinek półkolistego gzymsu na konsolach i dwa koliste obramienia zablendowanych otworów poddasza. Połacie dachu w szczycie spięte zewnętrzną jętką drewnianą. Elewacje boczne trzyosiowe, rozczłonkowane płytkami pilastrami ujmującymi otwory okienne i wejścia w przyziemiu. Elewacja tylna / ogrodowa / z wydatnym ryzalitem w części środkowej, zamkniętym trójbocznie. W części zachodniej w kondygnacji piętra wyprowadzona przewiązka łącząca z nowszą murowaną basztą na rzucie ośmioboku. Baszta piętrowa, niepodpiwniczona. Elewacja tylna trzyczęściowa, dziewięćościowa.

Ściany wewnątrz budynku pokryte tynkami wapiennymi, białkowanymi. — Podłogi w pokojach parkietowe, w korytarzach wylewki lastrico i posadzki z płytek.

Komunikacja między kondygnacjami klatką schodową umieszczoną w narożniku północno-wschodnim budynku. Schody masywne, kręcone.

zujący wystrój elewacji.

Komunikacja między kondygnacjami klatką schodową umieszczoną w narożniku północno-wschodnim budynku. Schody masywne, kręcone.

14. Kubatura

ok. 5300 m³

15. Powierzchnia użytkowa zabudowy

432 m²

16. Przeznaczenie pierwotne

dwór

17. Użytkowanie obecne c.d. wkł. 1

PDPS

18. Prace budowlane i konserwatorskie, ich przebieg i dokumentacja

Remontowany w latach 1930-tych.
Adaptacja na PDPS w połowie lat 1970-tych wraz z dobudową " baszty " o przeznaczeniu gospodarczym.

19. Stan zachowania (fundamenty, ściany zewnętrzne, ściany wewnętrzne, sklepienia, stropy, konstrukcje dachowe, pokrycie dachu, wyposażenie i instalacje)

Budowla w dobrym stanie technicznym.

20. Najpilniejsze postulaty konserwatorskie

Otoczyć opieką konserwatorską.

21. Akta archiwalne (rodzaj akt, numer i miejsce przechowywania)

1. Archiwum Państwowe w Krakowie. Oddział Wawel - Teki Antoniego Schneidra - teka 968 / Karwodrza /.
2. Sąd Rejonowy w Tarnowie. Wydział Ksiąg Wieczystych - Ks. tab. dóbr Karwodrza nr 785, [REDACTED]

22. Bibliografia

1. Krupiński A.B., Zabytki urbanistyki i architektury woj. tarnowskiego. Kraków 1989.
2. Tarnów. Dzieje miasta i regionu. Pr. zb. pod red. F. Kiryka i Z. Rutę. t. I-II, Tarnów 1981-83.
3. Derus St., Tuchów. Miasto i gmina do roku 1945. Tuchów 1992.
4. Słownik Geograficzny Królestwa Polskiego ..., T. 13, Warszawa 1882.
5. Dembiński St., Rok 1846. Jasło 1896.
6. Bigo J., Skorowidze miejscowości Galicji ... wyd. Lwów 1868, 1880, 1918.

23. Źródła ikonograficzne i fotograficzne (rodzaj, miejsce przechowywania, sygnatury)

1. Zespół pałacowo-parkowy w Karwodrzy. Dokumentacja historyczna. Oprac. A. Leo, Kraków 1970 / Arch. WKZ O/Tarnów - sygn. 1757 /
2. PDPS - Inwentaryzacja architektoniczna. A. Jastrzębiński. Kraków 1977 / Arch. WKZ O/Tarnów - sygn. 1483 /
3. PDPS w Karwodrzy - Projekt techniczny. Oprac. J. Smolicka, Tarnów 1981 / ARCH. WKZ O/Tarnów - sygn. 2199 /

24. Uwagi różne

25. Opracował

tekst mgr Marek H. Grabski październik 2000 r.
imie, nazwisko, data, podpis

plany, rysunki j.w. październik 2000 r.
imie, nazwisko, data, podpis

zdjęcia fotogr. j.w. październik 2000 r.
imie, nazwisko, data, podpis

miejsce przechowywania negatywów archiwum autora

KARTA PO WYPEŁNIENIU PODLEGA OCHRONIE NA PODSTAWIE PRZEPISÓW PRAWA AUTORSKIEGO !

26. Adnotacje o inspekcjach, informacje o zmianach (daty, imiona i nazwiska wypełniających)

27. Załączniki

1. Miejscowość
K A R W O D R Z A

2. Obiekt (nazwa jak w karcie)
Dwór

3. Zawartość wkładki (nazwa obiektu lub materiału uzupełniającego)
C.d. tekstu + ilustracje.



elevation frontowa



elevation frontowa

c.d. pkt 13.

Sklepienia piwnic ceglane, kolebkowe i odcinkowe. Nad pomieszczeniami parteru i piętra stropy masywne, płaskie, otynkowane.

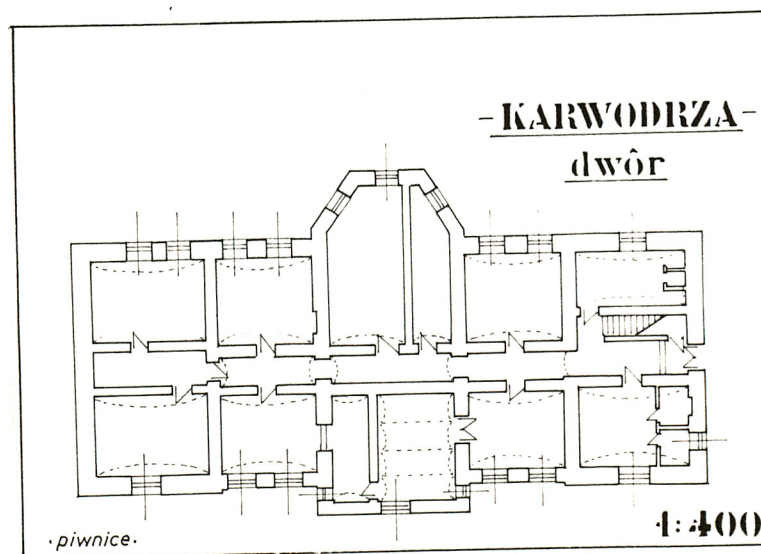
Otwory okienne prostokątne, w profilowanych w okładzinie obramieniach. Część z nich, w elewacjach, posiada gzymsy odcinkowe w nadprożach. Stolarka drewniana, skrzydłowa, sześciopolowa.

Otwory drzwiowe prostokątne, ze stolarką płycinową jedno i dwuskrzydłową, lakierowaną, mocowaną w futrynach skrzynkowych. Stolarka w większości współczesna, fabryczna.

Dachy budynku siodłowe, o więźbie drewnianej, krokwiowo-stolcowej, krytej blachą. Nad basztą daszek stożkowy.

Wyposażenie wnętrza standardowe, szpitalno-pensjonatowe.

Budynek posiada instalacje elektryczną, wodno-kanalizacyjną i c.o.



rzut piwnic

Wkładkę założył: mgr M.H. Grabski X 2000 r.
(imię, nazwisko, data)

arch. autora

Miejsce przechowywania negatywów:



elewacja / tylna / północna



elewacja zachodnia



elewacja zachodnia



elewacja wschodnia

1. Miejscowość K A R W O D R Z A	2. Obiekt (nazwa jak w karcie) Dwór	3. Zawartość wkładki (nazwa obiektu lub materiału uzupełniającego) Fot. dodatkowe.
-------------------------------------	--	---



ryzalit w fasadzie / od pld./ szczyt



otwory okienne



tablica z inskrypcją

Wkładkę założył: mgr M.H. Grabski X 2000 r.
(imię, nazwisko, data)

arch. autora

Miejsce przechowywania negatywów:



podjazd przed dworem



alejka dojazdowa



klatka schodowa

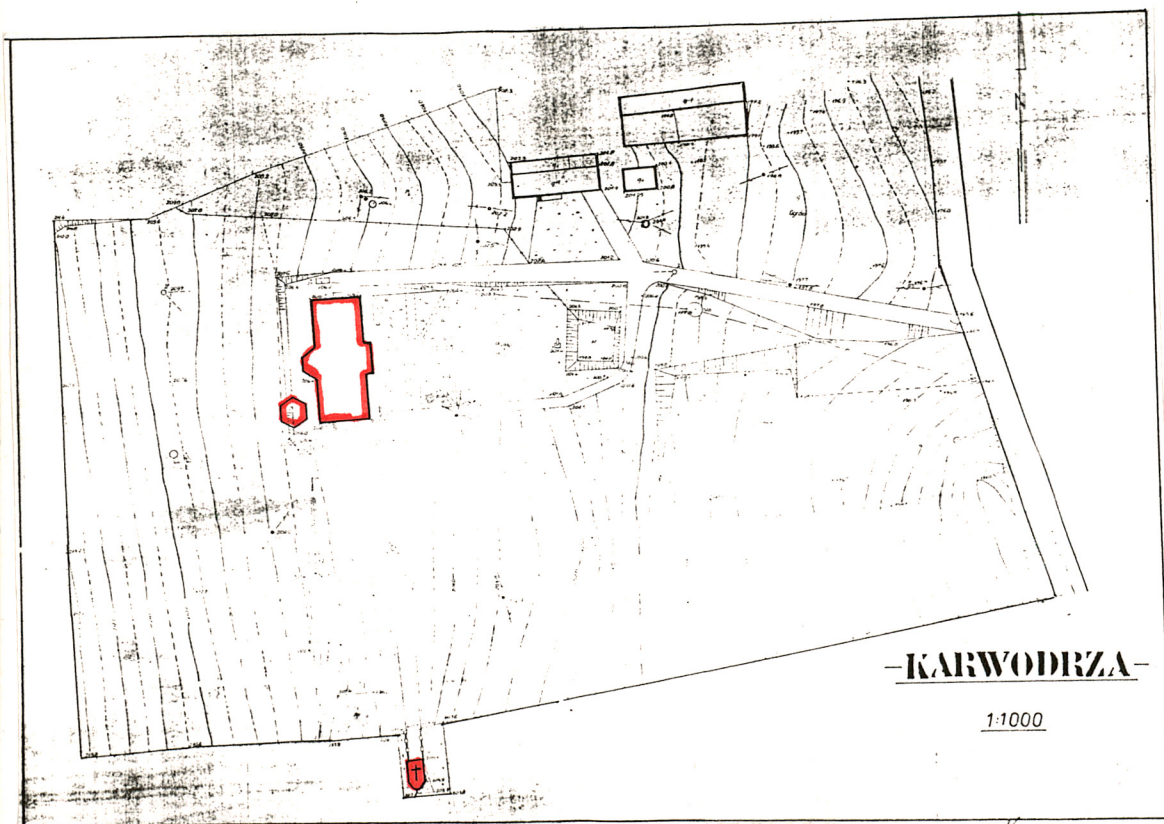


fragment parku

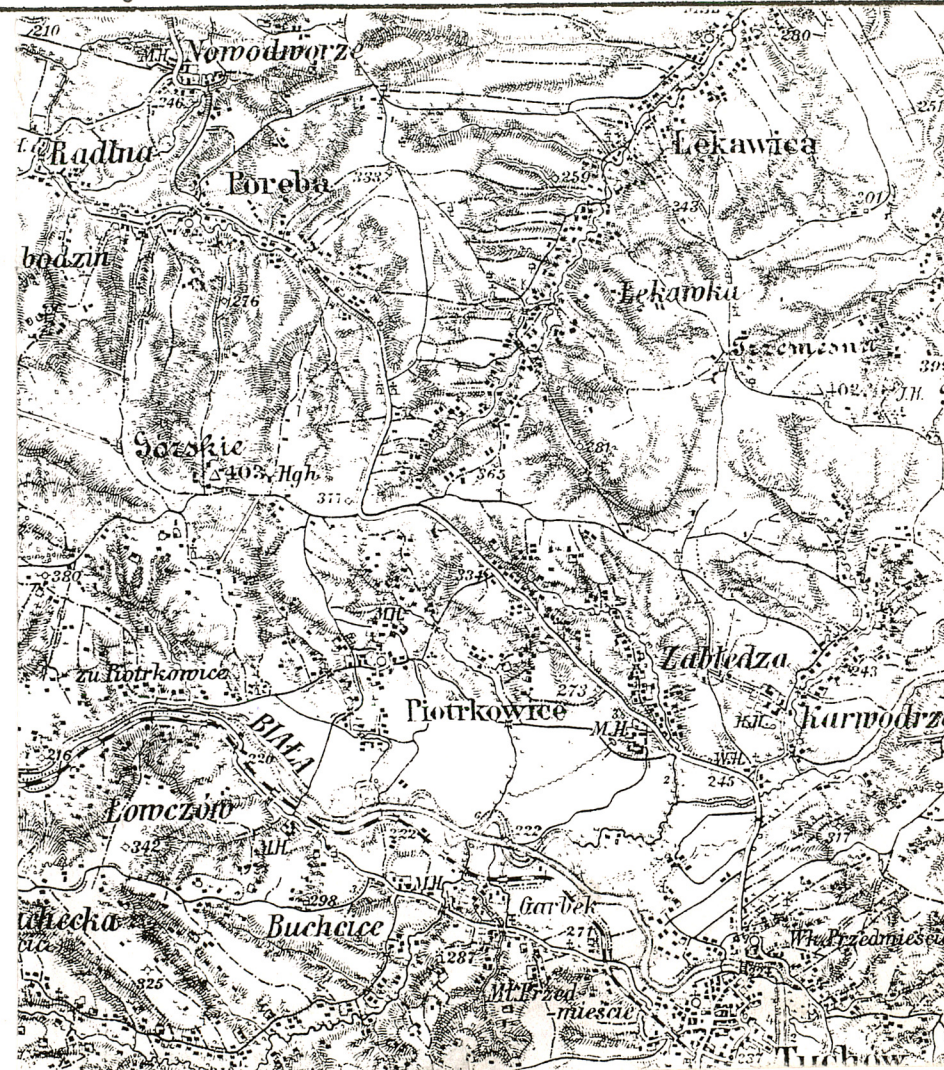


dawna zabudowa gospodarcza

1. Miejscowość K A R W O D R Z A	2. Obiekt (nazwa jak w karcie) Dwór	3. Zawartość wkładki (nazwa obiektu lub materiału uzupełniającego) Ilustracje dodatkowe.
-------------------------------------	--	---



repr. planu syt. z 1970 r.
/ Oprac. A. Leo /



Wkładkę założył: mgr M.H. Grabski X 2000 r.
(imię, nazwisko, data)

Miejsce przechowywania negatywów: arch. autora