

1. Obiekt

BUDYNEK DAWNEJ RZĄDCÓWKI (DWOREK)

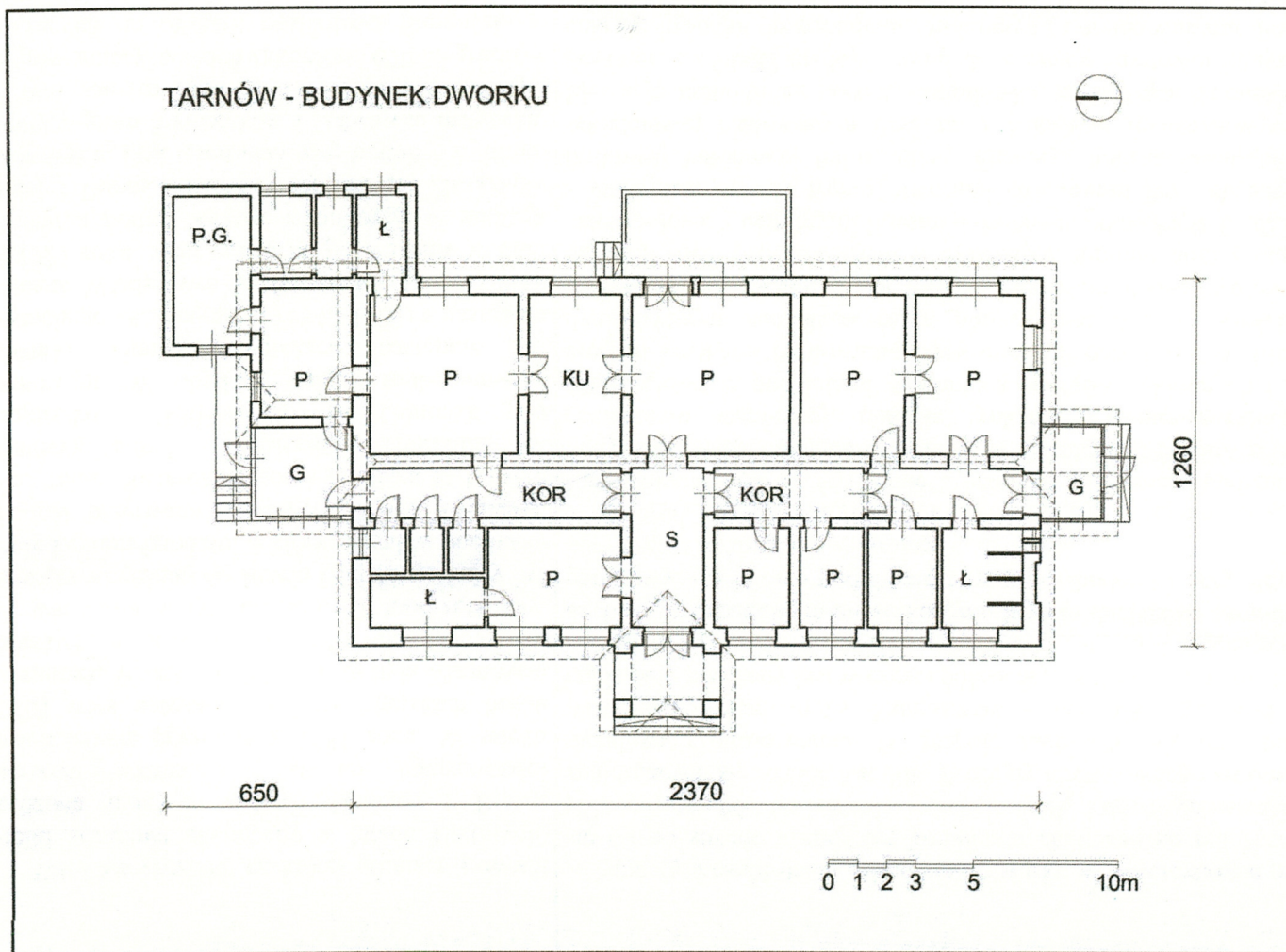
2. Czas powstania

1921 r.

3. Miejscowość

TARNÓW

11. Zdjęcia, rzut, przekrój, sytuacja, orientacja



4. Adres

**33-100 Tarnów
ul. Chemiczna 118**

nr hipoteczny

5. Przynależność administracyjna

województwo **małopolskie**

powiat **Tarnów**

gmina **Tarnów**

6. Poprzednie nazwy miejscowości

7. Przynależność administracyjna
przed 01.01.1999

województwo **tarnowskie**

8. Właściciel i jego adres

**Grupa Azoty S.A.
ul. Kwiatkowskiego 8
33-101 Tarnów**

9. Użytkownik i jego adres

j.w.

10. Rejestr zabytków

Wieś Świerczków na której gruntach powstał wielki kombinat chemiczny w latach 1920-tych, położona była w widłach Dunajca i Białej. Pierwsza wzmianka o tej miejscowości Świerczkowie pochodzi z 1581 roku. W wieku XVIII wieś należała rodziny Ujejskich herbu Szreniawa. W połowie XIX wieku była własnością Załęskich, a następnie od 1846 roku Dębickich. We wsi istniał w tym czasie dwór modrzewiowy, należący wcześniej do Józefa Ujejskiego który był konfederatem barskim, a który opisał w poemacie „Podróż przerwana” Kornel Ujejski. 18 marca 1865 roku Świerczków oraz pobliska Dąbrówkę infułącką nabył Władysław Hieronim ks. Sanguszko (1803-1870) z Gumnisk pod Tarnowem. W obydwu wsiach funkcjonowały folwarki ziemskie należące następnie do Eustachego ks. Sanguszki (1842-1903) a następnie [redacted] (1901-1984). W 1927 roku rząd polski na posiedzeniu w dniu 12 marca podjął decyzje o budowie w widłach Białej i Dunajca Państwowej Fabryki Związków Azotowych. Pod teren przyszłej budowy wybrano grunty p gmin Świerczków i Dąbrówka Infułącka. W tym samym roku za kwotę ponad 207 tys. dolarów amerykańskich zakupiono 670 ha gruntów należących do obszaru posiadłości Sanguszków, które dały początek nowej dzielnicy Tarnowa nazwanej Mościcami. W kontrakcie kupna szczegółowo wymieniono nieruchomości, ruchomości i inwentarz żywy przejmowane przez Skarb Państwa. Wymieniony został również majątek w Świerczkowie z rządcówką i innymi zabudowaniami, inwentarzem żywym i zapasami zboża.

c.d. wkł. 1.

Sytuacja. Zespół danej zabudowy folwarku w Świerczkowie położony jest przy ul. Chemicznej w Mościcach. Znajduje się on po stronie zachodniej kombinatu chemicznego należącego do Grupy Azoty S.A., w odległości około 1 km na północny wschód od budynku dyrekcji spółki i dawnego osiedla robotniczego. Położony jest na działkach nr [redacted] znajdujących się w obr. kat 208. Rozległy teren dawnego zespołu (fot. Archiwalna) posiada granice wytyczone murem metalowym ogrodzeniem. W zespole zachowały się dwa budynki dawnego folwarku pochodzące z lat 1920-tych, wzniesione staraniem ks. Sanguszków – budynek rządcówki (dworek) i dawny młyn (magazyn zbożowy). Budynek rządcówki położony jest w części północnej siedliska, frontem skierowany jest na południe.

Budynek rządcówki (dworku) eklektyczny, bez wybitniejszych cech stylowych. Murowany z cegły, tynkowany, nakryty dachem dwuspadowym naczółkowym, krytym dachówką ceramiczną. Zbudowany na planie prostokąta, szeroko frontowy, parterowy, częściowo podpiwniczony, z przybudówką przy elewacji szczytowej. Rozplanowanie wnętrza dwutraktowe, z korytarzem rozdzielającym trakty.

Materiał, konstrukcja, technika.

Ławy fundamentowe wykonane z betonu i kamienia. Fundamenty ceglane. Piwnica usytuowana pod częścią zachodnią budynku o ścianach ceglanych, nakryta sklepieniem ceglany odcinkowy. Mury budynku wzniesione z cegły na zaprawie cementowo wapiennej, pokryte tynkami cementowo-wapiennymi, barwionymi. Elewacja frontowa nieregularna, ośmioosiowa, z podziałami za pomocą otworów okiennych i drzwiowych. Elewacja tynkowana gładko z narożnikami ujętymi kostkami boniowania. Przy elewacji portyk o dwu filarach wspierający trójkątny przyczółek, nakryty daszkiem dwuspadowym naczółkowym, w płaszczyźnie szczytu sześcioboczna gwiazda z literą R (Roman) i data 1921. Pod portykiem prostokątny otwór wejścia z drzwiami dwuskrzydłowymi płycinowymi z nadświetlem górą. Otwory okienne tej elewacji ujęte profilowanymi w okładzinie obramieniami z kluczami w nadprożach. Okna prostokątne, dwuskrzydłowe, czteropolowe z uchylnymi łoftami o drobnych podziałach. Okna drewniane lakierowane. Elewacja tylna tynkowana gładko z analogicznymi do frontu otworami okiennymi. Przy elewacji tej pozostałość dawnego tarasu o żelbetowej płycie i tralkowej betonowej balustradzie. Elewacja boczna wschodnia trzyosiowa z przybudowanym gankiem o konstrukcji szkieletowej szalowanym deskami i nakrytym dwuspadowym daszkiem. Ganek przeszklony do połowy wysokości. Elewacja zachodnia z nowszą dobudówką, zachodząca na część elewacji tylnej. Część frontowa przybudówki oszalowana deskami, z oknami analogicznymi do elewacji frontowej budynku. Ściany wewnątrz budynku tynkowane i białkowane, nakryte stropami drewnianymi zamkniętymi i otynkowanymi. Podłogi parkietowe i deskowe. Stolarka drzwiowa płycinowa, jedno i dwuskrzydłowa, lakierowana białą. We wnętrzach zachowane pozostałości kaflowych pieców i ogrzewaczy. Dach budynku dwuspadowy, o więźbie krokwiowo-stolcowej, krytej dachówką ceramiczną. Nad częścią przybudówki od zachodu daszek pulpityowy. Kominy ceglane. Budynek odłączony od instalacji elektrycznej i wodociągowo-kanalizacyjnej.

14. Kubatura	15. Powierzchnia użytkowa	16. Przeznaczenie pierwotne	17. Użytkowanie obecne
ok. 1900 m ³	zab.264 m ²	młyn zbożowy	magazyn zbożowy
18. Prace budowlane i konserwatorskie, ich przebieg i dokumentacja		19. Stan zachowania (fundamenty, ściany zewnętrzne, ściany wewnętrzne, sklepienia, stropy, konstrukcje dachowe, pokrycie dachu, wyposażenie i instalacje)	
Zob. pkt 12.		Budynek wymaga remontu kapitalnego.	
		20. Najpilniejsze postulaty konserwatorskie	
		Otoczyć opieką konserwatorską.	

21. Akta archiwalne (rodzaj akt, numer i miejsce przechowywania)

1. Sąd Rejonowy w Tarnowie. Wydział Ksiąg Wieczystych – [REDACTED]
Ks. Tabularna dóbr Świerczków – whl 42. (obr. 208, dz. 4/62) (P)

22. Bibliografia

1. J. Marszalska., Biblioteka i archiwum Sanguszków: zarys dziejów. Tarnów 2000.
2. Słownik geograficzny Królestwa Polskiego i innych krajów słowiańskich. Warszawa 1880-1914, Tom XI, s. 670-671
3. Dębicki Ludwik. Z dawnych wspomnień 1846-1848. Kraków 1903.
4. Bułdys B., Mościce – sen o nowoczesności, [w:] Tarnów. 1000 lat nowoczesności, red. E. Łączyńska-Widz, D. Radziszewski, Warszawa-Tarnów 2010.
5. Majcher-Węgrzynek A., Józef Kazimierz Jakubowski. (w:) Rocznik Tarnowski Tarnów 1995/96, s. 159-164.

23. Źródła ikonograficzne i fotografie (rodzaj, miejsce przechowywania, sygnatury)

1. NAP Kraków - Archiwum Sanguszków 1284 – 1945.
2. Archiwum Zakładowe Grupa Azoty S.A. w Tarnowie (Protokoły obiektów Budowlanych).

24. Uwagi różne

25. Opracował

tekst

mgr inż. arch. Oskar Huniak 2017 r. O. Huniak
Imię, nazwisko, data, podpis

plany, rysunki

j.w.
Imię, nazwisko, data, podpis

zdjęcia fotograficzne

j.w.
Imię, nazwisko, data, podpis

miejsce przechowywania negatywów :

archiwum autora

KARTA PO WYPEŁNIENIU PODLEGA OCHRONIE NA PODSTAWIE PRZEPISÓW PRAWA AUTORSKIEGO!

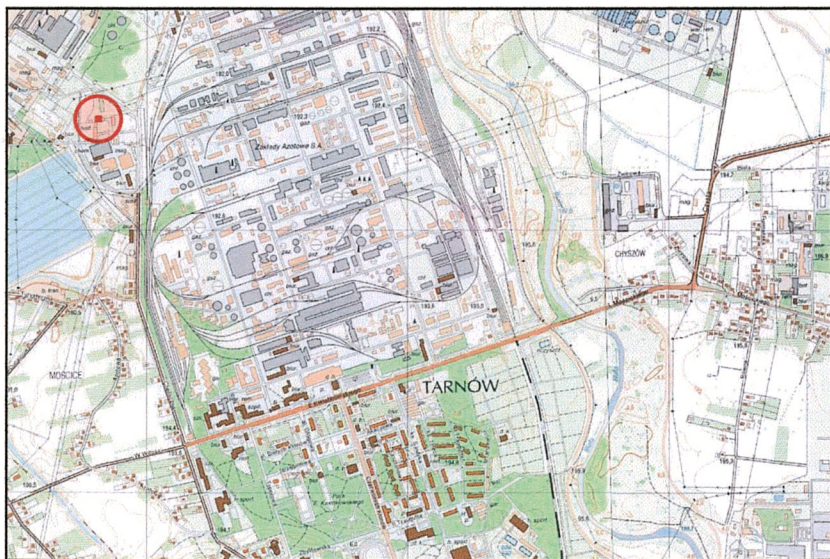
26. Adnotacje o inspekcjach, informacje o zmianach (daty, imiona i nazwiska wypełniających)

27. Załączniki

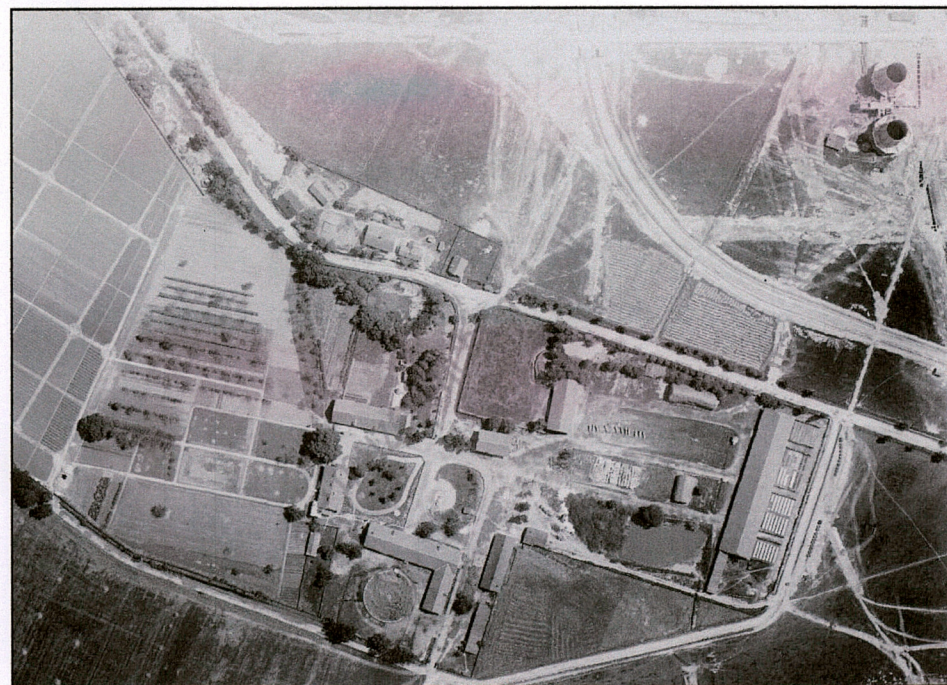
1. Miejscowość	2. Obiekt (nazwa jak w karcie)	3. Zawartość wkładki (nazwa obiektu lub materiału uzupełniającego)
TARNÓW	Budynek dawnej rządcówki (dworek) – ul. Chemiczna 118	Ilustracje dodatkowe.

c.d. pkt.12.

W Świerczkowie istniał w tym czasie niewielki folwark, którego pozostałością jest dzisiaj budynek dawnej rządcówki z 1921 roku oraz budynek dawnego młyna wzniesiony na początku lat 1920-tych, zamienionego następnie na magazyn zbożowy. Zabudowania te znalazły się poza terenem bezpośredniej budowy zakładu chemicznego i stanowiły jego zaplecze gospodarcze. W latach po II wojnie światowej w budynkach funkcjonowało Gospodarstwo Rolno-Produkcyjne ██████████ dzierżawiące budynki od Zakładów Chemicznych. Po 2010 roku zaprzestano prowadzenia działalności gospodarczej i część budynków została rozebrana. Obecnie zabudowania pozostają opuszczone.



orientacja



widok dawnego folwarku na Świerczkowie (l.1920-te)



*widok od południa
widok od wschodu*



*widok od północy
widok od południowego-zachodu*



1. Miejscowość

TARNÓW

2. Obiekt (nazwa jak w karcie)

Budynek dawnej rządcówki (dworek) –
ul. Chemiczna 118

3. Zawartość wkładki (nazwa obiektu lub materiału uzupełniającego)

Ilustracje dodatkowe.

*portyk od frontu budynku*

Wkładkę założył: mgr inż. arch. Oskar Huniak 2017 r.

Miejsce przechowywania negatywów: archiwum autora



detal architektoniczny elewacji frontowej

1. Miejscowość	2. Obiekt (nazwa jak w karcie)	3. Zawartość wkładki (nazwa obiektu lub materiału uzupełniającego)
TARNÓW	Budynek dawnej rządcówki (dworek) – ul. Chemiczna 118	Ilustracje dodatkowe.



przybudówka przy elewacji zachodniej



taras elewacji tylnej (północnej)



korytarz rozdzielający trakty budynku



stolarka drzwiowa

1. Miejscowość	2. Obiekt (nazwa jak w karcie)	3. Zawartość wkładki (nazwa obiektu lub materiału uzupełniającego)
TARNÓW	Budynek dawnej rządcówki (dworek) – ul. Chemiczna 118	Ilustracje dodatkowe.



pomieszczenie parteru





*sień budynku
pomieszczenia parteru*

