

MAŁOPOLSKIE

11605

127111/1/1

1. Obiekt

CERKIEW par. gr.-kat. p.w. Opieki NPMarii.

2. Czas powstania

1871 r.

3. Miejscowość

H A Ń C Z O W A

4. Adres

nr hipoteczny

5. Przynależność administracyjna

województwo **nowosądeckie**

gmina **Uście Gorlickie**
pow. GORLICE

6. Poprzednie nazwy miejscowości

7. Przynależność administracyjna
przed 1.VI.1975

województwo **rzeszowskie**

powiat **Gorlice**

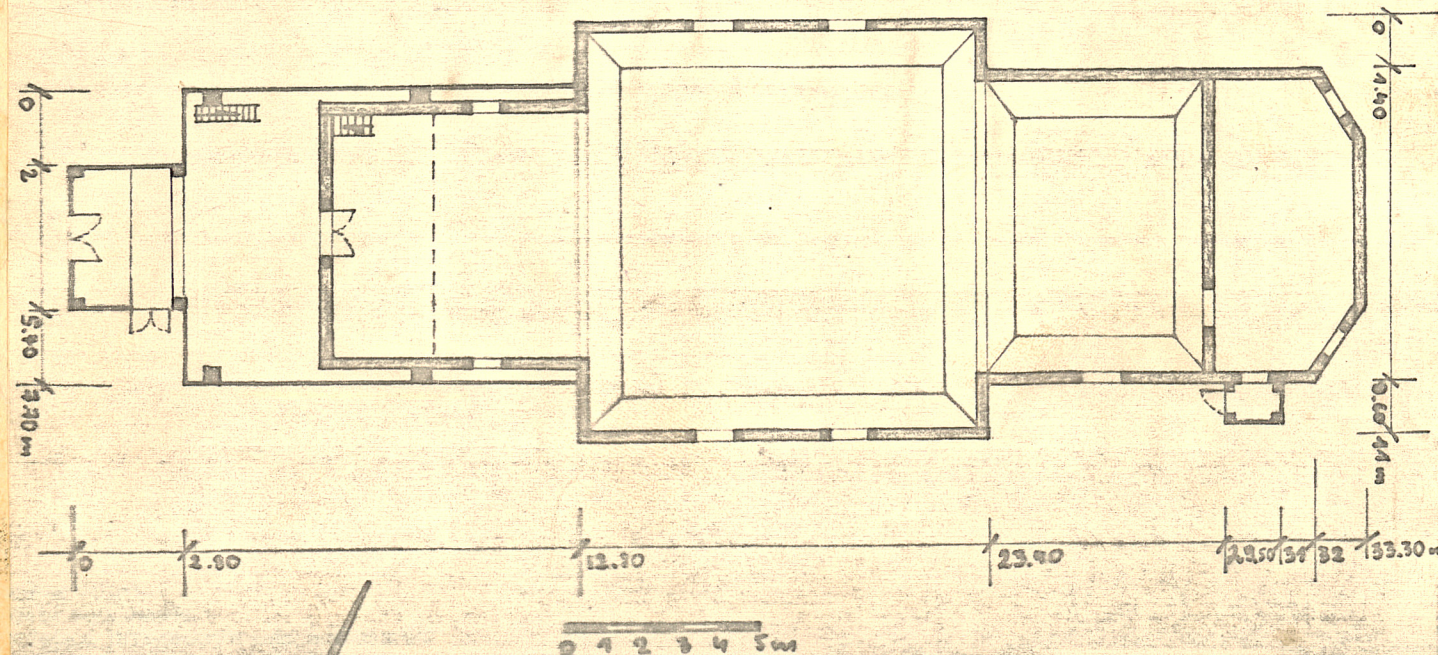
8. Właściciel i jego adres

9. Użytkownik i jego adres

parafia prawosławna Hańczowa

10. Rejestr zabytków

Nr **540** data **28.10.1961**



Zbudowane 1871 r., być może
z mykomptaniem wewnętrzej,
XVIII-wiecznej męży.

Uytuowanie w pñ. części wsi, między drogą do Uścia a rzeką Ro-
pą. Wśród zabudowy mieszkalnej, na terenie płaskim. Orientowana,
otoczona kręgiem drzew. Od strony pd.wsch i pd.zach. 2 bramki*
z dawnego ogrodzenia, drewniane, służące obecnie jako składziki.

Materiał i konstrukcja. Cerkiew drewniana na podmurówce z kamie-
nia łamanego na zaprawie glinianej. Ściany konstrukcji zrębowej,
z wyjątkiem wieży nadbudowanej nad babińcem z poprzedzającym ją
przedsionkiem i przybudówki przy zakrystii, które konstrukcji słu-
powej. Zewnątrz całość ścian i dachy opierzone gontem, z wyjąt-
kiem deskowanego przedsionka. Cebulki w zwieńczeniach obite blachą,
podobnie jak latarnie pod nimi. Wewnątrz podłogi białe, ściany bez
ostatków, w prezbiterium i nawie sufity deskowe z szerokimi zrębo-
wymi fasetami. W babińcu sufit bez fasety, deskowy. W przedsionku
sufit najniższy prostą fasetą skośną łączący się z nieco wyższym
sufitem w części przedsionka pod wieżą, oba deskowe. Wnętrze malo-
wane klejowo na podklejonym płótnie. Okna pojedyncze, stałe; kraty.
Drzwi deskowe, do babińca podwójne.

Plan wydłużony. Każda część w rzucie zbliżona do kwadratu, z wyjąt-
kiem prostokątnego prezbiterium i zakrystii wydzielonej za nim,
której naroża zewnętrzne ścięte. Przyzakrystii od strony pd. mały
ganeczek nad wejściem. Nawa szersza od prezbiterium. Niewielki ba-
biniec, nad którego zach. częścią nadbudowana wieża. Przed babińcem
- w przestrzeni pod wieżą i w dobudówce na osi - przedsionek. Bryła
addycyjna, każda część wydzielona wielkością i odrębnym dachem.
Ściany prezbiterium, nawy i babińca niemal równej wysokości z nie-
wielką dominacją nawy. Babiniec i prezbiterium kryte dachami kale-
nicowymi, w które wbudowany potężny dach brogowy kryjący nawę. Na-
wiązuje do niego lekko wypiętrzający się dach nad zakrystią i prez-
biterium; wszystkie uskokowe dwukondygnacyjne z gzymsem. Wieża kryta
dachem brogowym. Na wieży, nawie i prezbiterium zwieńczenia w posta-
ci cebulastych hełmów z latarniami ślepy, cebulkami i krzyżami
prawosławnymi na półksiężyczach. Przesionek na osi przed wieżą kryty
dachem dwuspadowym łączącym się z pulpitem daszkiem dolnej partii
wieży. Ganeczek przy zakrystii kryty daszkiem pulpitem czterospa-
dowym. Przy wieży i babińcu szeroki fartuch, do którego nawiązuje
wąski daszek pulpitem obiegający trzon wieży w 1/3 wysokości.
Gzysy podokapowe profilowane, najniższy rząd gontów przy nawie,
prezbiterium i zakrystii wycięty w zęby. Okna prostokątne z daszka-
mi okapowymi. Otwory wejściowe prostokątne. Izbica wieży deskowana,
pionowo listwowana i malowana nieb.-biało. W każdej ścianie w gór-
nej partii atrapa zegara między 2 świetlikami.

Wnętrze. Prezbiterium wyniesione o 1 stopień. Ściany malowane w mo-
tywy architektoniczne /pilastry, gzymsy, fryzy/ i pasy ornamentalne
otaczające pola z całopostaciowymi wizerunkami świętych. Na sufitach:
w prezbiterium - Baranek Boży, w nawie - Przemienienie, w babińcu -
- M.B. Tronująca. W babińcu chór muzyczny nadwieszony o parapecie
prostym, balustradzie pełnej, deskowej, polichromowanej /król Dawid
grający na harfie/ z koronkowo wyciętą deską w dolnej części.
Wyposażenie: ikonostas oddzielony kutą barierką, wypos. ruchome.
Instalacje: elektryczna.

* Do 1963r. istniała od pñ trzecia
analogiczna bramka

14. Kubatura ~ 2.200 m ³	15. Powierzchnia użytkowa ~ 317 m ²	16. Przeznaczenie pierwotne sakralne	17. Użytkowanie obecne sakralne
18. Prace budowlane i konserwatorskie, ich przebieg i dokumentacja		19. Stan zachowania (fundamenty, ściany zewnętrzne, ściany wewnętrzne, sklepienia, stropy, konstrukcje dachowe, pokrycie dachu, wyposażenie i instalacje) zadowolający.	
20. Najpilniejsze postulaty konserwatorskie			

21. Akta archiwalne (rodzaj akt, numer i miejsce przechowywania)

22. Bibliografia

23. Źródła ikonograficzne i fotografie (rodzaj, miejsce przechowywania, sygnatury)

24. Uwagi różne

20 zdjęć + mapa

25. Wypełnił

Z. Szwed 1978

26. Sprawdził

1. Miejscowość

H A Ń C Z O W A

2. Obiekt (nazwa jak w karcie)
CERKIEW par. gr.-kat. p.w.
Opieki NPMarii.

3. Zawartość wkładki (nazwa obiektu lub materiału uzupełniającego)

Dodatkowe fotografie. Mapa.

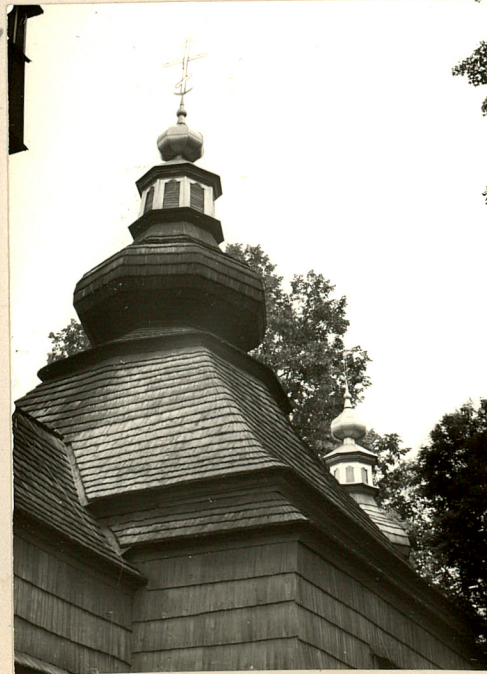


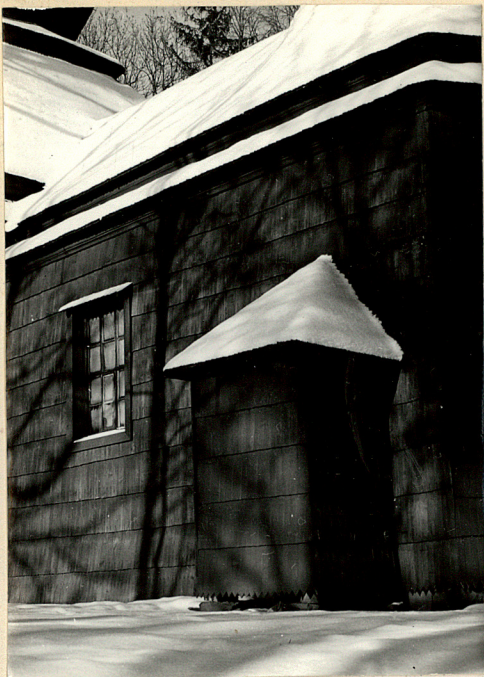
(imię, nazwisko, data)

Miejsce przechowywania negatywów:

Jedn. Wyd. Akcyd. Olsztyn zam. 1299/5/78
OZGraf. ZP. Ostróda zam. 1040 n. 20000

foto. ZOFIA SZANTER 1979





1. Miejscowość

H A Ń C Z O W A

2. Obiekt (nazwa jak w karcie)

CERKIEW par. gr.-kat. p.w.
Opieki NPMarii.

3. Zawartość wkładki (nazwa obiektu lub materiału uzupełniającego)

Dodatkowe fotografie.



(miejscowość, data)

Wzór ©DZ 1978 r.
fot. ZOFIA SZANTER 1979