

1. Obiekt

CERKIEW par. gr.-kat. p.w. śś.Kosmy i Damiana

2. Czas powstania

przed 1787 r.

3. Miejscowość

B A N I C A

4. Adres

nr hipoteczny

5. Przynależność administracyjna

województwo nowosądeckie

gmina WIEŚ GORUCKIE

6. Poprzednie nazwy miejscowości

7. Przynależność administracyjna
przed 1 VI 1975

województwo rzeszowskie

powiat Gorlice

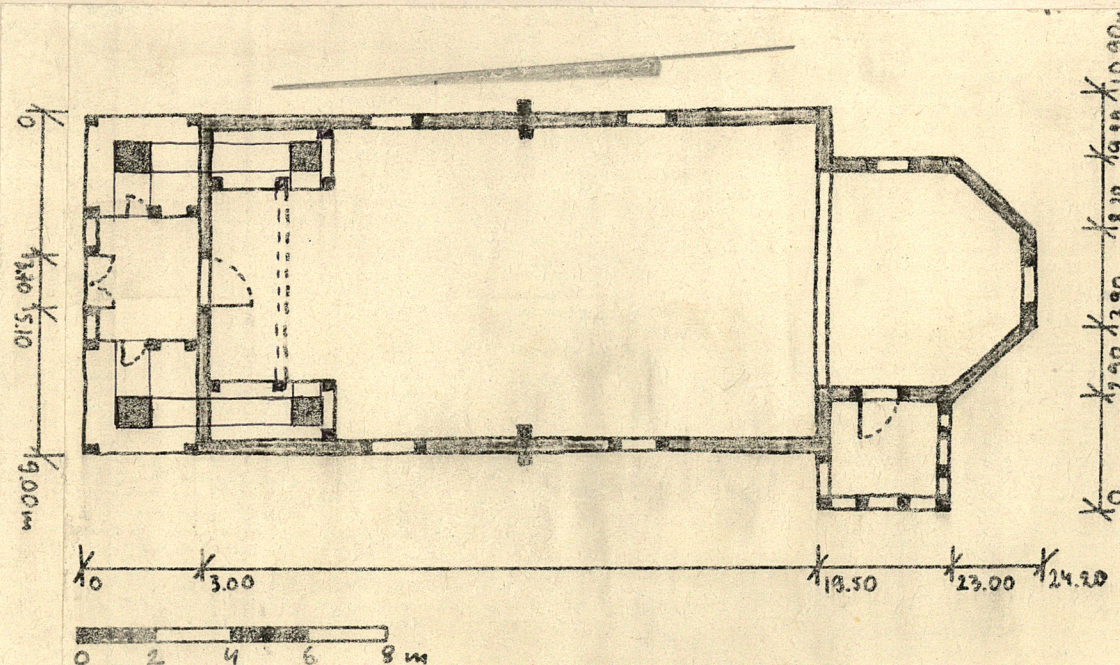
8. Właściciel i jego adres

9. Użytkownik i jego adres

parafia rym.-kat. Śnieżnica

10. Rejestr zabytków

Nr..... data.....



12. Autorzy, historia obiektu, określenia stylu.

Cerkiew częściowo przebudowana 1889 r. przez powiększenie nawy kosztem babińca i przekształcenie dachów. Pierwotnie cerkiew była trójdzielna.

13. Opis (sytuacja, materiał i konstrukcja, rzut, bryła, elewacje, dach, wnętrze wyposażenie, instalacje)

Usytuowanie. W centrum wsi, tuż przy drodze od str. zachodniej, w pobliżu zabudowań mieszkalnych. U podnóża wzgórza na sztucznie wyrównanym tarasie. Prezbiterium zwrócone na południe. Od wschodu i północy otoczona drzewami, okolona niskim murkiem kamiennym na rzucie owalu, w którym od str. prezbiterium - drewniana dzwonnica z przejściem w przyziemi.

Materiał i konstrukcja. Cerkiew drewniana, na podmurówce z kamienia łamanego. Ściany konstrukcji zrębowej, wieża i soboty konstrukcji słupowej. Deskowana zewnątrz, w nawie między oknami po jednej parze lisic po obu stronach. Dach kryty blachą, łącznie ze zwieńczeniami. Okna pojedyncze, stałe. Wewnątrz podłogi białe, sufity deskowe.

Plan podłużny: nawa prostokątna, jednoprzestrzenna z babińcem, prezbiterium niewielkie, zamknięte trójdzielnie, przy nim mała, kwadratowa zakrystia od str. zach. Przy przedniej części wieży soboty; w nich mały przedsionek i po bokach wydzielone pom. magazynowe przy słupach wieży.

Bryła zwarta z wyodrębnionym prezbiterium. Dominuje wieża o ścianach lekko zwężających się ku górze, z izbicą, kryta niskim dachem brogowym z cebulastym hełmem, ślepą latarnią, cebulką i krzyżem. Wieża wbudowana częściowo w bryłę nawy, która kryta dachem kalenicowym, w części przy prezbiterium dzwonnawo wyburzuszonym. Prezbiterium mniejsze, kryte wysokim dachem dzwonnawym, podobnie, jak nawa zwieńczone analogicznym do wieży hełmem. Zakrystia kryta dachem pulpityowym. Wieża poszerzona dołem o soboty obiegające od frontu i po obu bokach do ścian nawy zachodzących na wieżę. Ściany deskowane: nawa, soboty i zakrystia - pionowo, wieża i prezbiterium - poziomo. Izbica zdobiona koronkowo przyciętymi deskami i dekoracyjnie listwowana, ze świetlikami w górnej partii /po 2 w każdej ścianie, kwadratowe/ i z półokrągłą wybudówką na pomieszczenie imitacji zegara. Gzyms na wieży profilowany, okapy pozostałe podszalowane deskami. Okna i od-rzwia prostokątne.

Wyposażenie: ikonostas rokokowy 1757, ikony częściowo przemalowane. Ołtarze: główny, w kształcie konfesji, 1 poł. XIX w, boczne w nawie, nowsze, z wykorzystaniem snycerki barokowej XVIII/XIX w.

Ikony; Matka Boska Bolesna, XVIII/XIX w; Chrystus na Górze Oliwnej, Św. Trójca, XIX w, Chrystus w Grobie 1837 r. Krucyfiks lud. XVIII w.

| | | | |
|--|---|--|--|
| 14. Kubatura ~ 1540 m ³ | 15. Powierzchnia użytkowa ~ 220 m ² | 16. Przeznaczenie pierwotne sakralne | 17. Użytkowanie obecne sakralne |
| 18. Prace budowlane i konserwatorskie, ich przebieg i dokumentacja | | 19. Stan zachowania (fundamenty, ściany zewnętrzne, ściany wewnętrzne, sklepienia, stropy, konstrukcje dachowe, pokrycie dachu, wyposażenie i instalacje) zadowolający. | |
| 20. Najpilniejsze postulaty konserwatorskie | | | |

21. Akta archiwalne (rodzaj akt, numer i miejsce przechowywania)

22. Bibliografia

23. Źródła ikonograficzne i fotografie (rodzaj, miejsce przechowywania, sygnatury)

24. Uwagi różne

6 zdjęć

25. Wypełnił

Z. Szwed
XI 1978

26. Sprawdził

27. Załączniki

1. Miejscowość

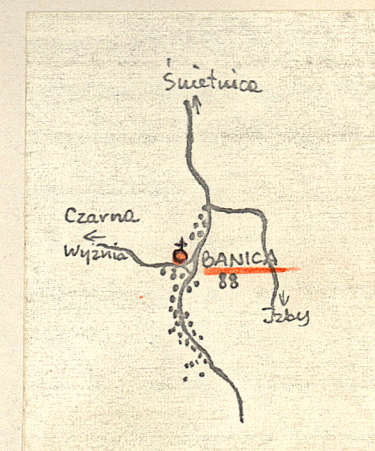
B A N I C A

2. Obiekt (nazwa jak w karcie)

CERKIEW par. gr.-kat. p.w.
św. Kosmy i Damiana.

3. Zawartość wkładki (nazwa obiektu lub materiału uzupełniającego)

Dodatkowe fotografie. Mapa.



Wkładkę założył: **ZOFIA SZANTER** 1979

(imię, nazwisko, data)

Miejsce przechowywania negatywów:

Jedn. Wyd. Akcyd. Olsztyn zam. 1299/8/78
OZGrafi. ZP. Ostróda zam. 1040 n. 20000

Wzór ODZ 1978 r.