

1. Obiekt

CERKIEW PARAF. GRECKO - KATOLICKA p. w. ŚŚ. KOSMY I DAMIANA
OB. KOŚCIÓŁ PARAF. RZYMSKO - KATOLICKI p. w. Najśw. Panny Marii

2. Czas powstania

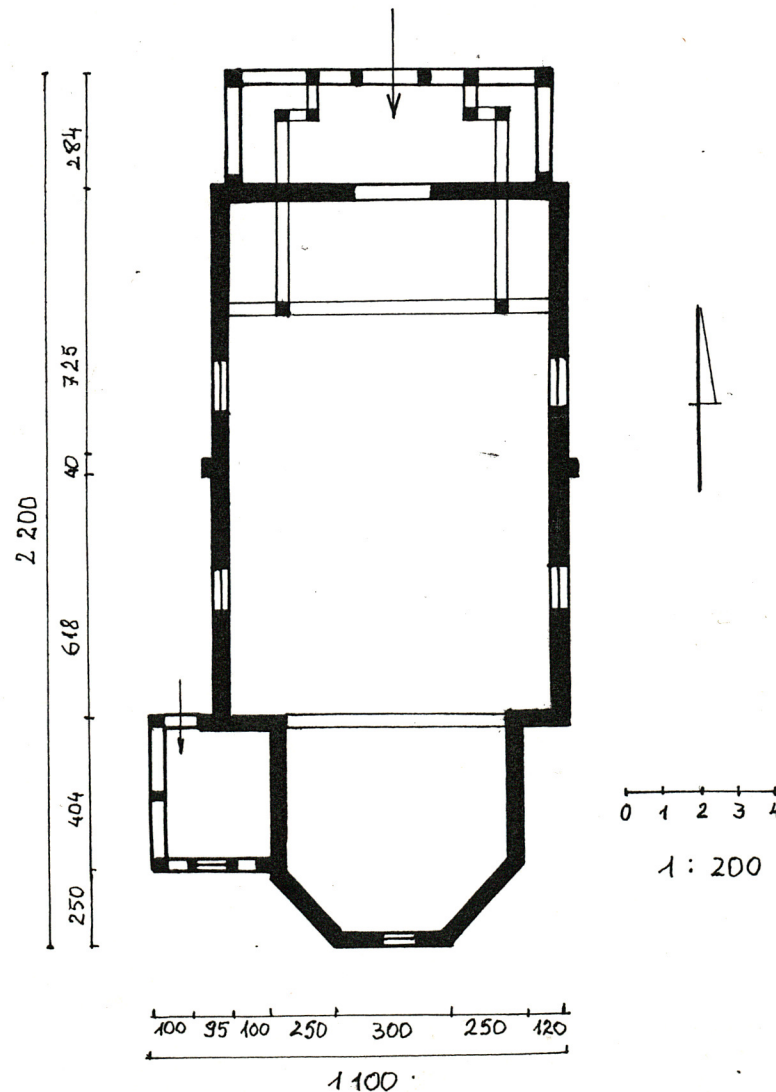
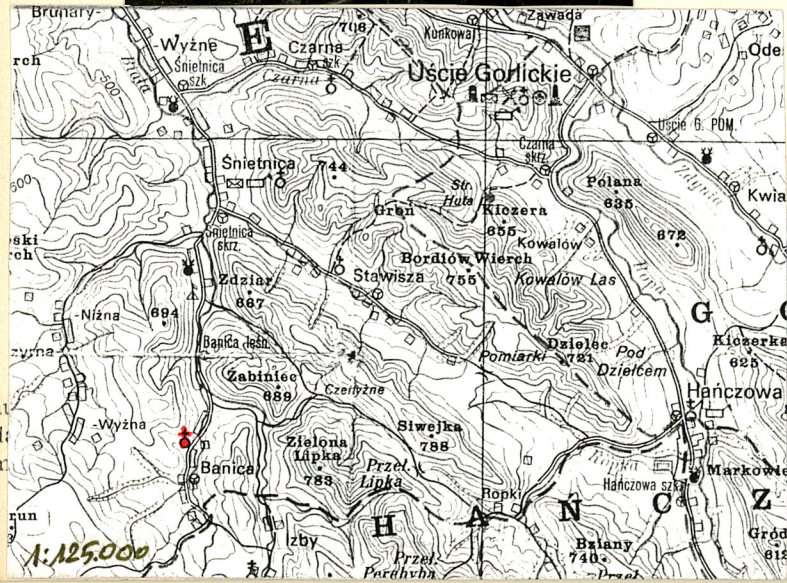
ok. poł. XVIII/
XIX/ pocz. XX

3. Miejscowość

BANICA

1266/11

11. Zdjęcia,



4. Adres

Parafia rzym.-kat. w Banicy

nr hipoteczny

5. Przynależność administracyjna

województwo nowosadeckie

gmina Uście Gorlickie

pow. gorlickie

6. Poprzednie nazwy miejscowości

7. Przynależność administracyjna
przed 1. VI. 1975 r.

województwo rzeszowskie

powiat gorlicki

8. Właściciel i jego adres

Parafia rzym.-kat. w Banicy

9. Użytkownik i jego adres

Parafia rzym.-kat. w Banicy

10. Rejestr zabytków

Nr A-102/m data 8.11.2007

12. Autorzy, historia obiektu, określenia stylu.

Cerkiew parafialna, grecko-katolicka została wzniesiona prawdopodobnie w 2 połowie XVIII w., przed 1787 r. w miejsce wcześniejszej pochodzącej z 1659 r. Z 2 poł. XVIII w. pochodzi ikonostas zachowany we wnętrzu. Cerkiew została znacznie przebudowana w 1898 r. Wówczas przedłużono nawę i przekształcono dachy. Część dawnego babińca (w przyziemiu wieży) zostało włączone w obręb nawy. Kolejne remonty w 1922 i 1966 r. wiązały się z wymianą pokrycia dachowego i szalowania zewnętrznego.

W 1951 cerkiew została przejęta w administrację parafii rzymskokatolickiej w Śnietnicy, jako kościół filialny. Od 17.01.1983 r. w Banicy znajduje się samodzielna parafia rzymsko-katolicka.

Budowniczy cerkwii nieznany.

Zgodnie z klasyfikacją R. Brykowskiego cerkiew należy do typu łemkowskiego, północnego, schyłkowego. Przed przekształceniami z XIX w. prezentowała cechy typu północno-zachodniego, wariantu starszego.

13. Opis (sytuacja, materiał i konstrukcja, rzut, bryła, elewacje, dach, wnętrza, wyposażenie, instalacje)

Sytuacja: Cerkiew usytuowana jest w północnej części wsi, nad drogą wiejską, na stoku wzniesienia ograniczającego wieś od zachodu. Prezbiterium cerkwi zwrócone jest na południe, budowla nie jest orientowana. teren wokół cerkwi wydziela kamienny murek, w którym od południa znajduje się brama - dzwonnica, a od północy przerwa umożliwiająca bezpośrednią komunikację z głównym wejściem. Wokół cerkwi rosną drzewa liściaste (jawory i lipy).

Materiał, konstrukcja: Budowla drewniana, konstrukcji zrębowej, z wieżą konstrukcji słupowo - ramowej. Dobudowana od zachodu zakrystia jest również konstrukcji słupowej. Całość od zewnątrz obita gontem, z wyjątkiem izbicy szalowanej deskami. We wnętrzu stropy drewniane. Wieża dachowa drewniana, krokwiowa. dachy namiotowe, nad nawą dwuspadowy, nad prezbiterium wielopołaciowy. Kryte blachą ocynkowaną. Podłogi drewniane, z desek. Otwory okienne o wykroju prostokątnym, okna dwuskrzydłowe o podziałach sześciopółowych. W izbicy okna krosnowe, sześciopółowe, zwieńczone łukiem pełnym.

Rzut: Cerkiew została wzniesiona na rzucie podłużnym, zbliżonym do prostokąta, pierwotnie trójdzielna (prezbiterium, nawa, babiniec), obecnie dwudzielna. Prezbiterium zamknięte trójbocznie, nawa na rzucie prostokąta, dobudowana zakrystia również na planie prostokąta. Wieża na rzucie kwadratu włączona w przestrzeń nawową. Po bokach wieży zachaty.

Bryła: Charakterystyczna dla łemkowskiego budownictwa cerkiewnego, trójczłonowa. Najniższe jest prezbiterium zamknięte trójbocznie, nakryte dachem wielopołaciowym zwieńczonym wieżyczką z cebulastym hełmem i pozorną latarnią. Szersza i wyższa jest część nawowa nakryta dachem trójspadowym, zwieńczonym wieżyczką z cebulastym hełmem o analogicznych formach jak nad prezbiterium. Wieża stanowi najwyższy element wysokościowy, o lekko nachylnych ścianach, otoczona zachatami, wtopiona w bryłę nawy, poprzedzona niewielką kruchtą. wieżę wieńczy nadwieszona izbica, nakryta dachem namiotowym zwieńczonym wydatnym cebulastym hełmem z pozorną latarnią w górnej partii.

Elewacje: Ściany zrębowe ukryte są pod gontami okrywającymi elewacje zewnętrzne. Elewacje boczne ukształtowano analogicznie. Elewacja południowa, stanowiąca elewację prezbiterium jest urozmaicona oknem w osi środkowej. Elewacja północna, wieżowa w dolnej partii jest trójosiowa, z kruchtą w osi środkowej i dwoma oknami po bokach. W partii izbicy osie centralne każdej ze ścian są zaakcentowane okienkami ponadktórymi połączona dachowa wyłamuje się półkoliście, tworząc pozór gzymsu zegarowego. W partii nawowej osi środkowej akcentuje pionowa lisica spinająca zrąb. po jej bokach umieszczone zostały dwa okna (w każdej z bocznych elewacji). Po jednym oknie umieszczono również w elewacjach bocznych prezbiterium. Od strony zachodniej jednak jest ono przesłonięte przez dobudowaną później zakrystię, z wejściem w ścianie północnej i oknem w ścianie zachodniej. Drzwi do zakrystii klepkowe, "w rąb".

14. Kubatura ok. 1450 m ³	15. Powierzchnia użytkowa ok. 180 m ²	16. Przeznaczenie pierwotne Cerkiew grek.-kat.	17. Użytkowanie obecne Kościół rzym.-kat.
18. Prace budowlane i konserwatorskie, ich przebieg i dokumentacja 1966 doraźny remont zabezpieczający, uzupełnienie pokrycia dachowego. 1985 kompleksowy remont konserwatorski.		19. Stan zachowania (fundamenty, ściany zewnętrzne, ściany wewnętrzne, sklepienia, stropy konstrukcje dachowe, pokrycie dachu, wyposażenie i instalacje) Stan zachowania dobry. Płytki fundament, ściany zewnętrzne i wewnętrzne, stropy oraz konstrukcja dachowa w stanie dobrym. Pokrycie dachowe dobre. Część elementów wyposażenia wymaga konserwacji. Instalacje sprawne.	
20. Najpilniejsze postulaty konserwatorskie Konserwacja elementów wyposażenia. Wprowadzenie instalacji ppoż.			

21. Akta archiwalne (rodzaj akt, numer i miejsce przechowywania)

Katalog Zabytków Sztuki w Polsce, pow. gorlicki,
oprac. R. Brykowski, T. Chrzanowski, mpis. 1964,
IS PAN Warszawa.

23. Źródła ikonograficzne i fotografie (rodzaj, miejsce przechowywania, sygnatury)

IS PAN Warszawa.

22. Bibliografia

Szematizm wsego klira grecko-katolickogo eparchij
sojedinenych Peremyskoj, Samborskoj i Sjanockoj na
rok 1898, Przemyśl 1898.
M. Kornecki, Kościoły diecezji tarnowskiej /w:/
Rocznik Diecezji Tarnowskiej na rok 1972, Tarnów 1971.
R. Brykowski, Łemkowska drewniana architektura
cerkiewna w Polsce, na Słowacji i Rusi zakarpackiej,
Ossolineum 1986, s. 98.
R. Brykowski, Drewniana architektura cerkiewna na ko-
ronnych ziemiach Rzeczypospolitej, Warszawa 1995, s. 87.

24. Uwagi różne

25. Wypełnił

Maria Wierzechosławska

imię i nazwisko

współpraca ROSiOŚK w Krakowie

data XII 1997

26. Sprawdził

imię i nazwisko

data

27. Załączniki

Wkładka 1, 2.

1. Miejscowość

BANICA

2. Obiekt (nazwa jak w karcie)

CERKIEW GR.-KAT.

3. Zawartość wkładki (nazwa obiektu lub materiału uzupełniającego)

C. d. poz. 13, Opis; Fotografie dodatkowe.

C. d. poz. 13, Opis;

Pod okapem dachu belki uformowane ozdobnie na wzór gzymsów, złożone z dwóch uskoków i półwałka.

Wnętrze: Pierwotnie trójdzielne, złożone z trzech członów wzniesionych na rzucie kwadratu (prezbiterium, nawa i babiniec). Po przekształceniach w XIX w. dwudzielne, z nawą wydłużoną kosztem babinca. W partii przyziemia wieży zachaty. Zakrystia dostawiona od zachodu do prezbiterium jest dostępna z zewnątrz oraz z prezbiterium. Podział przestrzeni między nawą, a prezbiterium podkreśla ikonostas.

Wnętrze w całości nakryte stropami drewnianymi.

Wyposażenie: Ikonostas rokokowy z XVIII w., związany z nim ołtarz główny w kształcie konfesji, wysunięty przed ikonostas (1 poł. XIX w.). Dwa barokowe ołtarze boczne z XVIII w., przekształcane i uzupełniane w XIX i XX w. Krucyfiks o cechach ludowych. Obrazy i ikony XVIII - XX w. W zakrystii szafa z pocz. XX w.

Instalacje: Instalacja elektryczna i odgromowa.



Zespół cerkiewny widziany od południa.

Cerkiew widziana od południowego - zachodu.



Wkładkę założył: mgr M. wierzchosławska, XII 1997.

(imię, nazwisko, data)

Miejsce przechowywania negatywów:

Fototeka A. Siwka

Wzór ODZ 1978 r.



✕ Cerkiew widziana od wschodu



✕ Cerkiew widziana od północnego - zachodu

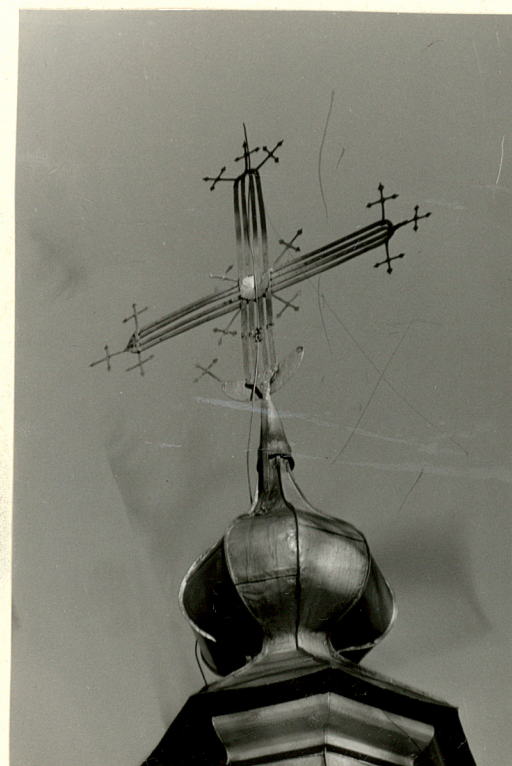
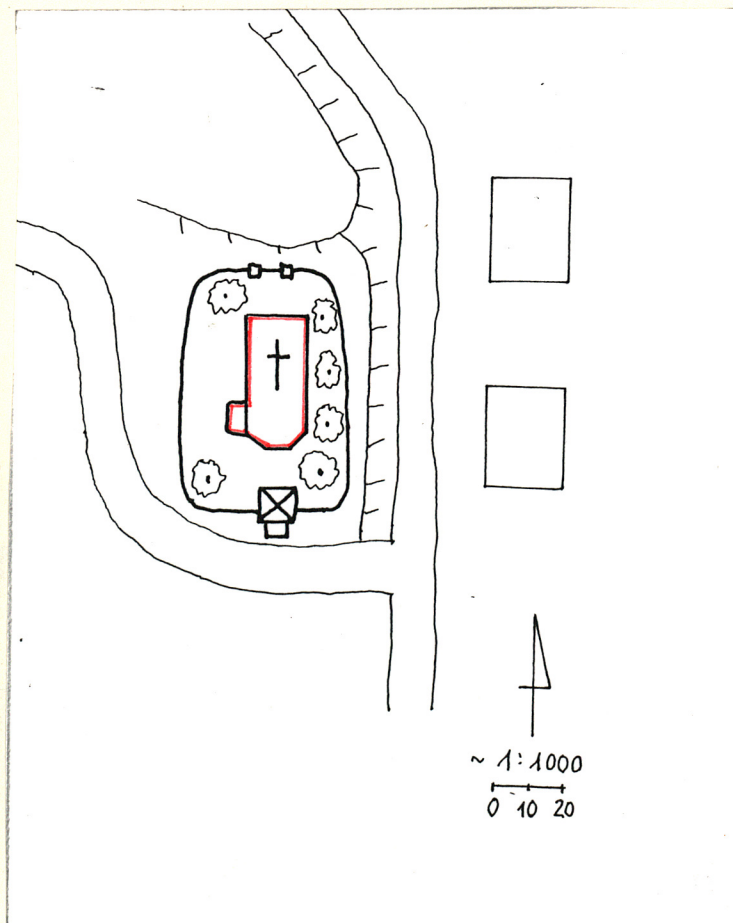


✕ Widok z południowego - wschodu



✕ Detal izbicy

1. Miejscowość BANICA	2. Obiekt (nazwa jak w karcie) CERKIEW GR.-KAT.	3. Zawartość wkładki (nazwa obiektu lub materiału uzupełniającego) Fotografie dodatkowe.
--------------------------	----------------------------------------------------	---------------------------------------------------------------------------------------------



Krzyże kowskiej roboty, wieńczące cerkiew.

Wkładkę założył:
(imię, nazwisko, data)

Miejsce przechowywania negatywów: Fototeka A. Siwka



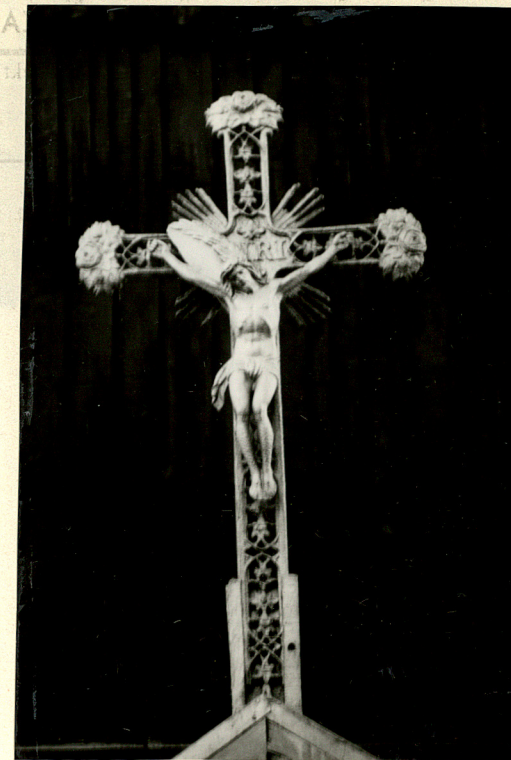
X

Drzwi do zakrysti



X

Carskie wróta



Krzyż wieńczący kruchtę



X

Ikonostas