

1. Obiekt

D. CERKIEW GREKO-KATOLICKA P.W. JANA CHRZYSTOMA.
OB. KOŚCIÓŁ POM. P.W. ŚW. JANA EWANGELISTY

2. Czas powstania

1798 r.

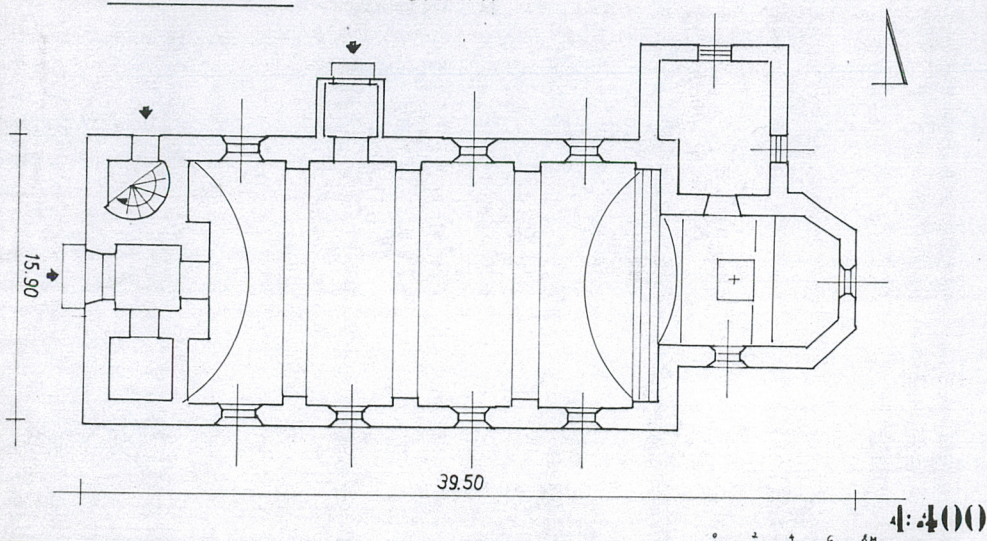
3. Miejscowość

SZCZAWNICA -

JAWORKI

11. Zdjęcia, rzut, przekrój, sytuacja, orientacja

JAWORKI - d. cerkiew -



4. Adres Jaworki

nr hipoteczny

5. Przynależność administracyjna

województwo

gmina

6. Poprzednie nazwy miejscowości

7. Przynależność administracyjna

przed 1 VI 1975

województwo

powiat

8. Właściciel i jego adres

Parafia Rzymsko-Katolicka
w Szlachtowej (nr 39).

Diecezja Tarnowska

9. Użytkownik i jego adres

J.W.

10. Rejestr zabytków

Nr

5.09.1964



12. Autorzy, historia obiektu, określenia stylu.

Wieś istnieć miała już w XV wieku i podobnie jak Szlachtowa należała do dóbr Jordanów z Zakliczyna. Jej powstanie związane jest z osadnictwem wołoskim. Wg dokumentów z 1463 roku, w jej pobliżu istnieć miał warowny zameczek strzegący południowej granicy przed napadami węgierskich zbójników. W dokumentach tych Jakub z Dębna, starosta sądecki, zawiadamiał rajców bardiowskich, że podjął odpowiednie kroki przeciw zbójom, którzy opanowali górę Gomołyę (Homolye) i czynią wielkie szkody królestwu. W 1529 roku Jaworki wchodziły w skład uposażenia mansjonarzy i wikariuszy kolegiaty w Bobowej, a wraz z nimi dziesięcina pieniężna ze wsi Szlachtowa, Białowoda oraz z folwarku opustoszałego w tym czasie zamku zwańego Homola (et praedio castris deserti Homola). Dokument z 1547 roku wymienia Jaworkach dwór i folwark, przekazany w tym czasie Nawojowskiemu h. Sarykoń przez Hermolausa Jordana z Tęgoborza. W rękach Nawojowskich, a następnie Massalskich (w 1792 - Apollonia Massalska) pozostawała wieś do początków XIX stulecia. Następnie przeszła ona w posiadanie po 1800 roku na rzecz hr. Franciszka Stadnickiego. W rękach tego rodu wraz z innymi okolicznymi dobrami pozostawały Jaworki do połowy XX wieku.

Parafia grekokatolicka powstać miała w XVI stuleciu i obejmowała wsie Jaworki, Białowodę i Czarnowodę, należąc do diecezji przemyskiej. O najstarszych świątyniach brak jest wzmianek. Poprzednia cerkiew drewniana wzniesiona została w roku 1690. Obecna, murowana, powstała w 1798 roku staraniem kolatorki Apollonii Massalskiej.

c.d. wkł. 1.

13. Opis (sytuacja, materiał i konstrukcja, rzut, bryła, elewacje, wnętrze, wyposażenie, instalacje).

Sytuacja. Dawna cerkiew greko-katolicka p.w. Św. Jana Chryzostoma (Śmierci św. Jana Chryzostoma), a obecnie kościół pomocniczy pod wezwaniem św. Jana Ewangelisty, usytuowana jest w zachodniej części wsi, na skraju zabudowy wiejskiej. Znajduje się na stoku wzniesienia opadającego w kierunku południowym ku potokowi Grajcarek. Od głównej drogi Szlachtowa - Jaworki prowadzi do niej krótka uliczka dojazdowa. Teren przykościelny o kształcie prostokąta wytyczony jest drewniano-murowanym ogrodzeniem. Po stronie zachodniej przylega do niego cmentarz parafialny, a po wschodniej budynek dawnej plebani.

Cerkiew wzniesiona w stylu klasycystycznym, w typie tzw. józefińskim, w którym projektowano budowle sakralne w biurach rządowych dla osad i osiedli galicyjskich, uwzględniając liczbę parafian, a także skromne koszty budowy ponoszone przez monarchię z tzw. funduszy religijnych w ramach zobowiązań państwa wobec kościoła i cerkwi.

Cerkiew murowana z kamienia z użyciem cegły, tynkowana. Jednonawowa, z węższym prezbiterium zamkniętym trójbocznie. Orientowana. Po stronie północnej prezbiterium prostokątna zakrystia zeskarpczykiem w piętrze. Po stronie północnej nawy niewielka kruchta. Wieża nadbudowana nad zachodnią częścią korpusu, z dwiema lokalnościami po bokach, w północnej ze schodami kręconymi, prowadzącymi na chór muzyczny. Wnętrze nakryte sklepieniami kolebkowymi z lunetami, nad prezbiterium dwuprzęsłowe, nad nawą czteroprzęsłowe. Dachy nawy i prezbiterium siodłowe, kryte blachą. Hełm wieży o zdwojonej kopule. Nad nawą wieżyczka o podobnej formie. Wyposażenie wnętrza pocerkiewne, rokokowe z końca XVIII stulecia.

Materiał, konstrukcja, technika.

Ławy fundamentowe wzniesione z kamienia łamanego, na zaprawie wapienno-piaskowej. Cokoł ścian w szerszej okładzinie tynkowej do wysokości ok. 80-40 cm. Mury wzniesione z kamienia i cegły, tynkowane. Elewacje bez szczególnego detalu architektonicznego., tynkowane gładko i białkowane. W partiach podokapowych zwieńczone wąskim, profilowanym gzymsem. Ściany wewnątrz świątyni tynkowane i pokryte polichromią ornamentalno-figurálną, wykonaną w 1926 roku przez mal. Andrieja Demkowicza. W sklepieniach duże sceny z życia św. Jana Chrzciciela. Ściany rozczłonkowane pilastrami podtrzymującymi pasy sklepienne. Sklepienie prezbiterium i nawy kolebkowe z lunetami. Nad prezbiterium dwuprzęsłowe, nad nawą czteroprzęsłowe. Posadzki z płytek ceramicznych. Otwory okienne w murach prezbiterium i nawy duże, o półkolistych wykrojach górą. Obramienia profilowane w okładzinie tynkowej, opracowane kolorystycznie. W ścianach zakrystii i piętrowych lokalności przy wieży prostokątne, zróżnicowane wielkościami, w profilowanych obramieniach, opracowanych kolorystycznie. Otwory okienne zakrystii i skarbczyka w ścianie wschodniej z kamiennymi, uszakowymi obramieniami. Otwory wejściowe prostokątne i okrągłolukowe, z drzwiami deskowo-spagowymi jedno- i dwuskrzydłowymi. Chór muzyczny (babiniec) w przestrzeni nad wieżą, dostępny klatką schodową z wejściem w północnej ścianie nawy. Dachy kościoła siodłowe, o wieźbie drewnianej, krokwiowo-stolcowej krytej blachą. Hełm wieży o zdwojonych kopułach, kryty blachą. Kondygnacja dzwonowa zwieńczona wydatnymi gzymсами, półkoliście wyprofilowanymi nad pozornymi tarczami zegarowymi. Wieżyczka na sygnaturkę czworoboczna, ze ślepą latarnią, nakryta hełmem baniastym.

c.d.wkł. 1.

<p>14. Kubatura</p> <p>ok. 4000 m³</p>	<p>15. Powierzchnia użytkowa zabudowy</p> <p>ok. 600 m²</p>	<p>16. Przeznaczenie pierwotne</p> <p>cerkiew greko-katolicka</p>	<p>17. Użytkowanie obecne</p> <p>kościół rzymsko-katolicki</p>
<p>18. Prace budowlane i konserwatorskie, ich przebieg i dokumentacja</p> <p>Zob. pkt 12.</p>		<p>19. Stan zachowania (fundamenty, ściany zewnętrzne, ściany wewnętrzne, sklepienia, stropy, konstrukcje dachowe, pokrycie dachu, wyposażenie i instalacje)</p> <p>Odnowienia wymaga wnętrze świątyni. Wymagana ekspertyza konstrukcyjna sklepień (spękania).</p>	
		<p>20. Najpilniejsze postulaty konserwatorskie</p> <p>Otoczyć opieką konserwatorską.</p>	

21. Akta archiwalne (rodzaj akt, numer i miejsce przechowywania)

22. Bibliografia

1. Katalog Zabytków Sztuki w Polsce. T. 1, Woj., Krakowskie, pow. nowotarski. Oprac. T. Szydlowski. Warszawa 1953, s. 355-356.
2. Rocznik Diecezji Tarnowskiej na 1972. Tarnów 1972, s. 259.
3. Chrzanowski T., Kornecki M., Sztuka Ziemi Krakowskiej, Kraków 1982.
4. Spišs T., Wykaz drewnianych cerkwi w Galicji, Lwów 1912.
5. Szematyzm wsego klira greko-katolickogo eparchij sojedinenych Peremyskoj, Somborskoj, Sanockoj na 1898 r., Przemyśl 1898.

23. Źródła ikonograficzne i fotograficzne (rodzaj, miejsce przechowywania, sygnatury)

24. Uwagi różne

25. Opracował

mgr Marek H. Grabski wrzesień 2002 r,
tekst
imię, nazwisko, data, podpis

plany, rysunki J. W. wrzesień 2002 r.
imię, nazwisko, data, podpis

zdjęcia fotogr. j.w. wrzesień 2002 r.
..... imię, nazwisko, data, podpis

miejsce przechowywania negatywówarchiwum.....autora

KARTA PO WYPEŁNIENIU PODLEGA OCHRONIE NA PODSTAWIE PRZEPISÓW PRAWA AUTORSKIEGO !

26. Adnotacje o inspekcjach, informacje o zmianach (daty, imiona i nazwiska wypełniających)

27. Załączniki

1. Miejscowość	2. Obiekt (nazwa jak w karcie)	3. Zawartość wkładki (nazwa obiektu lub materiału uzupełniającego)
J A W O R K I	D. Cerkiew greko-katolicka ob. kościół pom. p.w. św. Jana Ewangelisty.	C.d. tekstu + ilustracje.

c.d. pkt 12.

Projekt architektoniczny budowli, nietypowy dla budownictwa cerkiewnego, oparty został na wzorach austriackich, rządowych projektów kościołów doby józefińskiej. Podobną w formie realizacją była budowa w 1784 roku murowanej cerkwi w Łabowej pod Nowym Sączem, wzniesionej w skromnym, klasycyzującym stylu, charakterystycznym dla wielu kościołów Galicji, powstałych w latach 1780-1840.

W końcu XIX stulecia parafia w Jaworkach liczyła 802 greko-katolików. Wg inwentarzy nie posiadała uposażenia w roli. Przyłączone do parafii gminy Białowoda i Czarnowoda oddawały proboszczowi 6 kóp i 12 kopcy owsa, 14 złotych i 39 sztuk drzewa opałowego. Resztę uposażenia w kwocie 567 zł dopłacał fundusz religijny. Wieś w rękach Stadnickich (Edwarda, Adama) pozostawała do 1946 roku.

Cerkiew odnawiana była gruntownie w latach 1880-tych i w początkach XX wieku. W 1926 roku wykonana została polichromia wnętrza przez mal. Andrieja Demkowicza. Kolejne odnowienia miały miejsce po 1946 roku, kiedy cerkiew została przejęta przez utworzoną w Szlachtovej parafię rzymsko-katolicką. Erygował ją w 1951 roku bp tarnowski Jerzy P. Stepa. W latach 1950-tych przebudowany został dach gontowy cerkwi. Zlikwidowano wówczas sygnaturkę nad prezbiterium i pomniejszono przekształcając wieżyczkę nad nawą. W latach 1995-96 prowadzone były prace przy wzmocnieniu konstrukcji wieży i dachów cerkwi. W początkach lat 1980-tych wymieniono pokrycie gontowe na blachę.

Wkładkę założył : mgr M.H. Grabski IX 2002r.

Miejsce przechowywania negatywów:
(Imię, nazwisko, data)
archiwum autora

c.d. pkt 13.

Wyposażenie wnętrza.

Ikonoostas - rokokowy, z końca XVIII wieku, o bogatej ornamentyce snycerskiej, złoczonej i malowanej. W nim szereg malowanych większych i mniejszych postaci świętych oraz niewielkie sceny figuralne z życia świętych.

Ołtarze boczne - rokokowe, z XVIII wieku. Retabula architektoniczne, jednoosiowe, jednokondygnacyjne. W nich pochodzące z tego czasu obrazy Matki Bożej z Dzieciątkiem i św. Mikołaja.

W prezbiterium ołtarzyk w typie konfesji, z architektoniczną obudową oraz prowizoryczny ołtarzyk z obrazem św. Jana Ewangelisty w architektonicznym obramieniu.

Ambona rokokowa z XVIII wieku z rzeźbą św. Jana Chrzciciela w baldachimie.

Ponadto w inwentarzach wzmiankowane:

Feretrony ze starymi obrazami (6) z XVIII-XIX wieku.
Dzwon z 1924 roku.



widok od północy



widok od półn-zach.



widok od południa



widok od półd-wsch.



widok od zachodu

1. Miejscowość	2. Obiekt (nazwa jak w karcie)	3. Zawartość wkładki (nazwa obiektu lub materiału uzupełniającego)
J A W O R K I	Dawna cerkiew greko-katolicka, ob. kościół pom. p.w. Sw. Jana Ewangelisty.	Ilustracje dodatkowe.



widok od północy



widok od północy



widok od wschodu

mgr M. H. Grabski IX 2002 r.
 Wkładkę założył :
 (Imię, nazwisko, data)
 Miejsce przechowywania negatywów:
 archiwum autora



ikonostas



ława kolatorska



ołtarzyk z tabernakulum w prezbiterium



fragment polichromii stropu