

A B C D E F G H I J K L Ł M N O P R S T U V W X Y Z

Nr MAŁOPOLSKIE  
10485

1. Obiekt

1168/9 SANATORIUM "MODRZEWIE"

2. Czas powstania

1936-1938

3. Miejscowość

SZCZAWNICA



1. Elewacja płn. frontowa



1:25 000

4. Adres

Park Górny

nr hipoteczny

5. Przynależność administracyjna

województwo nowosądeckie

gmina Szczawnica

pow. NOWY TARG

6. Poprzednie nazwy miejscowości

7. Przynależność administracyjna  
przed 1 VI 1975

województwo krakowskie

powiat nowotarski

8. Właściciel i jego adres

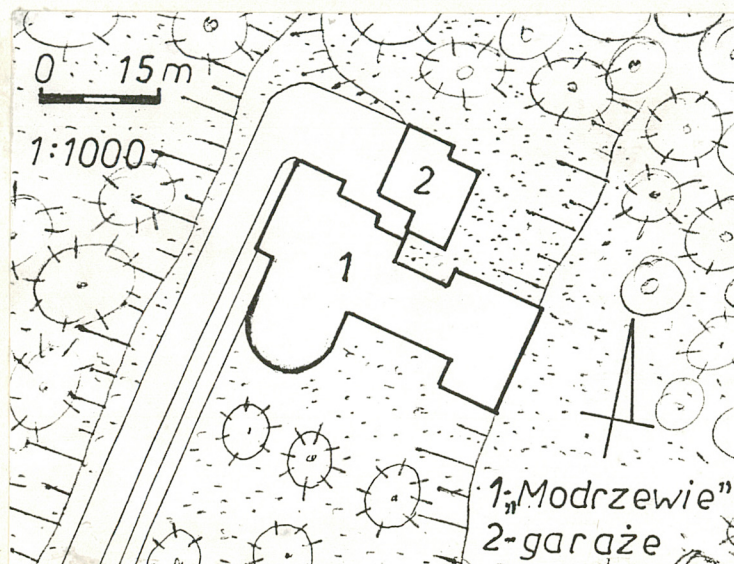
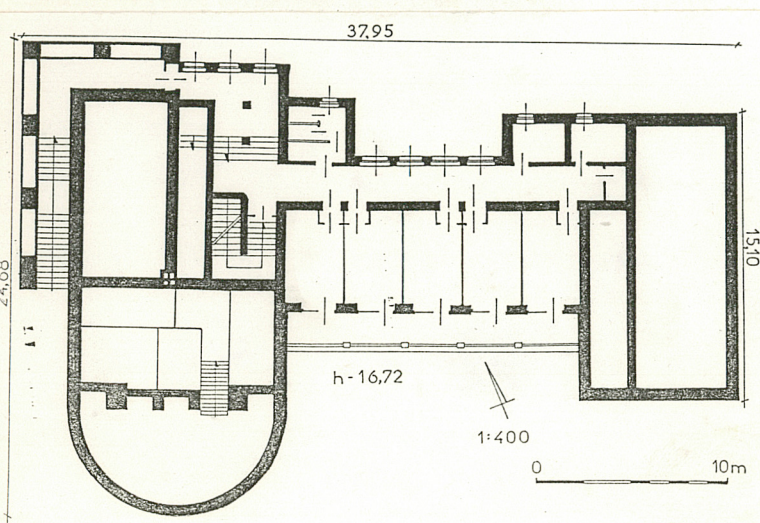
Przedsiębiorstwo Państwowe  
Uzdrowisko Szczawnica

9. Użytkownik i jego adres

J.W.

10. Rejestr zabytków

Nr A-670 data 16.12.1982





Budynek położony w płn. części Szczawnicy, w Parku Górnym na pd.-wsch. stoku nad placem Dietla. Budynek wolnostojący. Od strony pd. droga dojazdowa i schody prowadzące do budynku. Sanatorium otoczone drzewami /głównie modrzewiami/.

Budynek murowany, fundamenty i ściany zewnętrzne piwnic z kamienia łamanego. Ściany wewnętrzne piwnic i ściany pozostałych kondygnacji z cegły pełnej na zaprawie cementowo-wapiennej, obustronnie tynkowane. Stropy żelbetowe. Wieżba dachowa płatwiowo-kleszczowa ze ścianką kolankową. Podłogi - parkiet dębowy. Posadzki - lastriko, kafelki ceramiczne, wylewka cementowa. Schody wejściowe betonowe, dwubiegowe proste. Schody klatki schodowej dwubiegowe powrotne. Drzwi drewniane, ramowo-płycinowe na zawiasach czopowych. Drzwi balkonowe podwójne z oberluftem, górne płyciny przeszkłone. Okna drewniane skrzynkowe na zawiasach czopowych, podwójne, jedno i dwudzielne z oberluftami, okna trójdzielne.

Budynek na planie prostokąta z ryzalitami bocznymi. Od płn. garaże na planie dwóch zestawionych dłuższymi bokami przesuniętych wobec siebie prostokątów. Budynek jednotraktowy z klatką schodową w części zach.

Bryła zwarta, trójkondygnacyjna, podpiwniczona, częściowo wtopiona w skarpe, kryta dachem dwuspadowym. Od wsch. i zach. trójkondygnacyjne ryzality kryte dachami czterospadowymi. Od pd. półkoliście zamknięty taras, od zach. arkadowy podcień schodów wejściowych. Od płn. jednokondygnacyjna wtopiona w zbocze bryły garaży.

Elewacje tynkowane na podmurówce licowanej kamieniem "na dziko". Zwieńczone wydatnym profilowanym gzymsem koronującym, pod którym szereg prostokątnych otworów wentylacyjnych. Pod otworami okiennymi wydatne ławy parapetowe. Elewacja pd. frontowa ustawiona na zboczu, niesymetryczna z dwoma ryzalitami bocznymi. W korpusie trójkondygnacyjna, pięcioosiowa loggia wsparta na czterech betonowych słupach, ograniczona siatkową balustradą z metalową poręczą. W ścianie każdej kondygnacji pięć symetrycznie rozmieszczonych zespolonych otworów balkonowo-okienne. Ryzalit wsch.- ściana niskiego parteru boniowana, dzielona i zwieńczona poziomym pasem gzymsu. W drugiej i trzeciej kondygnacji centralnie półokrągły balkon z balustradą z metalowej taśmy i zespolonym otworem okiennie-balkonowym /drzwi i dwa okna po bokach/. Ryzalit zach. - na wysokiej, kamiennej półokrągłej podmurówce sięgającej drugiej kondygnacji taras widokowy ograniczony betonowym murkiem balustrady z metalową poręczą. W podmurówce w przyziemiu trzy symetrycznie rozmieszczone okrągłe otwory okienne. W części środkowej drugiej kondygnacji ryzalit pozorny z trzema wysokimi prostokątnymi otworami balkonowymi. Otwory w czterouskokowych obramieniach oddzielone dwoma półokrągłymi filarami przysściennymi. W trzeciej kondygnacji prostokątny balkon z balustradą z metalowej taśmy. W ścianie centralnie jeden otwór okienny flankowany

Budynek wzniesiony 1936-1938 przez Adama Stadnickiego, ówczesnego właściciela Szczawnicy. Po wojnie upaństwowiony, przejęty przez P.P.U. Szczawnica, użytkowany jako szpital uzdrowiskowy. Budynek modernistyczny.



<p>14. Kubatura</p> <p>7475,46 m<sup>3</sup></p>	<p>15. Powierzchnia użytkowa</p> <p>1137,48 m<sup>2</sup></p>	<p>16. Przeznaczenie pierwotne</p> <p>sanatorium</p>	<p>17. Użytkowanie obecne</p> <p>szpital uzdrowiskowy</p>
<p>18. Prace budowlane i konserwatorskie, ich przebieg i dokumentacja</p>		<p>19. Stan zachowania (fundamenty, ściany zewnętrzne, ściany wewnętrzne, sklepienia, stropy, konstrukcje dachowe, pokrycie dachu, wyposażenie i instalacje)</p> <p>Stan zachowania budynku dobry. Zacieki i ubytki tynku w szczytowych partiach ścian.</p>	
		<p>20. Najpilniejsze postulaty konserwatorskie</p> <p>Potynkowanie ścian, uszczelnienie pokrycia dachowego i rynien.</p>	



21. Akta archiwalne (rodzaj akt, numer i miejsce przechowywania)

24. Uwagi różne

25. Opracował

tekst Krzysztof Wrzeszcz, Kasia Sobczak IX-XI 1991 r.  
imię, nazwisko, data, podpis

plany, rysunki ..... j.w. .....  
imię, nazwisko, data, podpis

zdjęcia fotogr. .... j.w. .....  
imię, nazwisko, data, podpis

miejsce przechowywania negatywów PSOZ Nowy Sącz

**KARTA PO WYPEŁNIENIU PODLEGA OCHRONIE NA PODSTAWIE PRZEPISÓW PRAWA AUTORSKIEGO**

26. Adnotacje o inspekcjach, informacje o zmianach (daty, imiona i nazwiska wypełniających)

22. Biblioteka

23. Źródła ikonograficzne i fotografia (rodzaj, miejsce przechowywania, sygnatury)

27. Załączniki

Wkładka nr 1-2



1. Miejscowość S Z C Z A W N I C A	2. Obiekt (nazwa jak w karcie) SANATORIUM "MODRZEWIE"	3. Zawartość wkładki (nazwa obiektu lub materiału uzupełniającego) c.d. opisu, zdjęcia dodatkowe
---------------------------------------	---	---

balcon z balustradą z metalowej taśmy. W ścianie centralnie jeden otwór okienny flankowany przez dwa otwory drzwiowe. Ponad gzymsem koronującym ażurowy napis "Modrzewie". Elewacja zach. - niesymetryczna. W pierwszej kondygnacji boniowana. Od strony pd. widoczna ściana tarasu z niewielkim, okrągłym otworem okiennym. W ścianie korpusu od prawej dwa prostokątne otwory okienne, pięciostopniowy pierwszy bieg schodów łamanych, których dalsze biegi ustawione równolegle do elewacji wewnątrz podcienia o trzech tynkowanych arkadach, wspartych na boniowanych filarach. W boniowanej ścianie pomiędzy filarami mały okrągły i duży kwadratowy otwór okienny. W drugiej kondygnacji ponad arkadami szereg półokrągłych filarów przyściennych, pomiędzy którymi dziewięć wysokich wąskich otworów okiennych. Ponad nimi taras widokowy, za którym ściana z otworem drzwiowym z lewej. W drugiej kondygnacji z prawej elewacja ślepa z prostokątną blendą sięgającą centralnie umieszczonego okna trzeciej kondygnacji. Elewacja wsch. - symetryczna. Pierwsza kondygnacja częściowo wtopiona w skarpe, tworzy niski boniowany cokół. W drugiej i trzeciej kondygnacji po cztery umieszczone współosiowo otwory okienne. Elewacja płu. - niesymetryczna. Od zach. dwie arkady podcienia. W ścianach pomiędzy arkadami po jednym otworze okiennym w kształcie leżącego prostokąta. W drugiej kondygnacji szereg półokrągłych filarów przyściennych, pomiędzy którymi sześć wąskich, wysokich otworów okiennych. Ponad nimi taras widokowy, za którym z lewej ślepa ściana. W kierunku wsch. elewacja cofnięta uskokowo. Uskok pierwszy symetryczny. W przyziemiu otwór drzwiowy flankowany przez dwa otwory okienne. Powyżej trzy płytkie prostokątne wnęki biegnące przez drugą i trzecią kondygnację. W nich wysokie, wąskie otwory okienne, po trzy w każdej kondygnacji. W uskoku drugim, wąskim dolna partia zasłonięta ścianą garaży, wyżej trzy umieszczone współosiowo z lewej wąskie otwory okienne. Uskok trzeci symetryczny z czterema otworami okiennymi współosiowo w trzech kondygnacjach. Od strony wsch. razalit z dwoma otworami okiennymi, umieszczonymi z prawej strony współosiowo w trzech kondygnacjach.

Wnętrze - ciąg pokoi wzdłuż korytarza usytuowanego od płu. Od zach. sale świetlicy i stołówki.

Instalacje - elektryczna, wod.-kan., c.o.

Wkładkę założył: K. Wrzeszcz, K. Sobczak IX-XI 91 r.  
(imię, nazwisko, data)

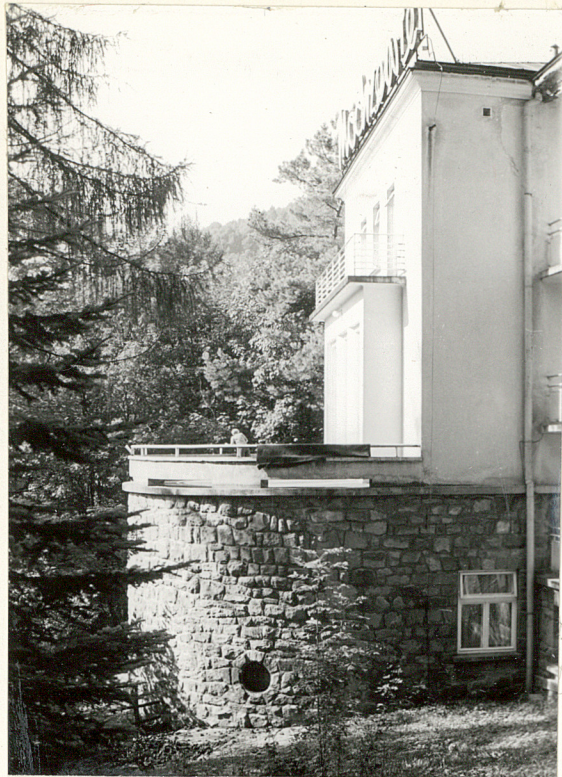
Miejsce przechowywania negatywów: PSOZ Nowy Sącz

Z-d Poligr. Jan Jasiński W-wa, ul. Wolna 13, tel. 12-43-83

VERTE!

Wzór ODZ 1978 r.





2|3|4  
5|6|7

2,3,4,5. Fragmenty  
elewacji pd. frontowej  
6,7. Fragmenty  
elewacji zach.





1. Miejscowość

SZCZAWNICA

2. Obiekt (nazwa jak w karcie)

SANATORIUM  
"MODRZEWIE"

3. Zawartość wkładki (nazwa obiektu lub materiału uzupełniającego)

zdjęcia dodatkowe



8	9
10	11
12	12

8. Fragment elewacji zach.

9. Fragment elewacji zach.  
i płn.

10. Garaże

11, 12. Fragment elewacji  
płn.Wkładkę założył: K. Wrzeszcz, K. Sobczak IX-XI 91r  
(imię, nazwisko, data)

Miejsce przechowywania negatywów: PSOZ Nowy Sącz...

Z-d Poligr. Jan Jasiński W-wa, ul. Wolna 13, tel. 12-43-83

VERTE !

r ODZ 1978 r.





13	14	15
16	17	18

13. Elewacja wsch.  
 14, 15. Okna w elewacji pd.  
 16. Klatka schodowa  
 17. Żyrandol z oryginalnego wyposażenia  
 18. Fragment elewacji zach.