

1. Obiekt

DWÓR

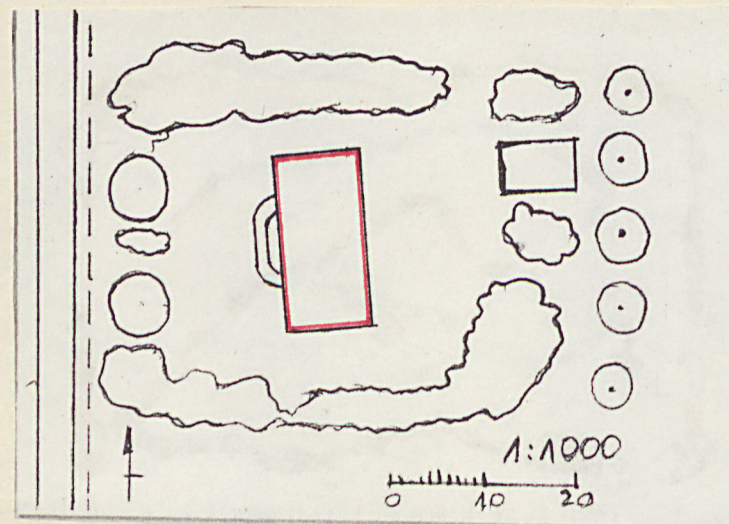
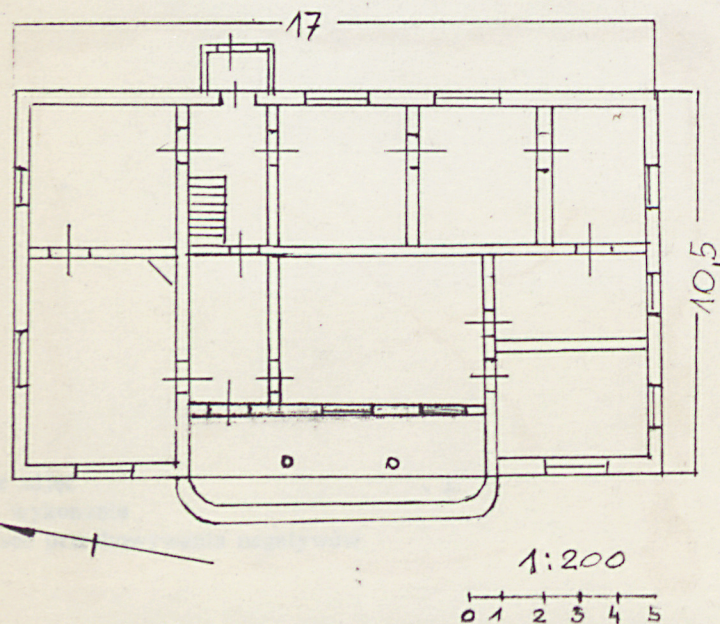
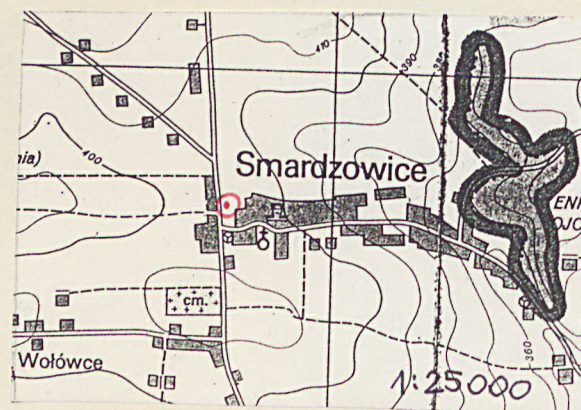
2. Czas powstania

ok. 1933 r.

3. Miejscowość

SMARDZOWICE

11. Zdjęcia, plan sytuacyjny, rzuty



4. Adres

Smardzowice 1

nr hipoteczny

5. Przynależność administracyjna

województwo krakowskie

gmina Skała pow. KRAKÓW

6. Poprzednie nazwy miejscowości

Smarszowice
Smarzewice

7. Przynależność administracyjna
przed 1. VI. 1975 r.

województwo krakowskie

powiat Olkusz

8. Właściciel i jego adres

Urząd Miasta i Gminy Skała
ul. Topolowa 25
32-043 Skała

9. Użytkownik i jego adres

Gminny Zespół Ekonomiczno -
Administracyjny Szkół w Skale

10. Rejestr zabytków

Nr A - 593 data 25.09.1988 r.

12. Autorzy, historia obiektu, określenia stylu.

W 1933 r. prawdopodobnie dla Czar-toryskich został wzniesiony budy-nek dworu w Smardzowicach. Mniej prawdopodobny przekaz miejscowy podaje rok 1928 jako datę budowy dworu. Dwór pełnił funkcje willi. W 1945 r. przejęty na Skarb Pań-stwa i oddany na cele szkolne. Po wybudowaniu nowej szkoły w Smar-dzowicach we dworze pozostała biblioteka szkolna i służbowe miesz-kanie nauczycielki, pani [REDACTED]

Autor projektu i wykonawca niez-nani.

Styl "dworkowy".

13. Opis (sytuacja, materiał i konstrukcja, rzut, bryła, elewacje, dach wnętrze wyposażenie, instalacje)

SYTUACJA - Smardzowice leżą na wierzchołku jurajskiej w. sąsiedztwie Ojcowskiego Parku Narodowego. Dwór usytuowany jest na północno-zachodnim skraju wsi, przy drodze z Maszyc do Skały. Pierwotnie w centrum rozległej parceli, obecnie podzielonej na trzy mniejsze. Otoczony od wschodu sadem, od północy i południa łąkami, w kierunku południowym w odległości około 250 m zaniedbany staw. Od strony zachodniej od drogi oddziela teren ogro-dzenie z siatki na słupkach metalowych. Dwór zwrócony frontem ku zachodowi, otoczony żywopłotem ze śnieguliczki białej, drzewami owocowymi i krzakami leszczyny.

MATERIAŁ I TECHNIKA - Drewniany, konstrukcji sumikowo-łętkowej, na podmu-rówce z łamanego kamienia wapiennego, tynkowany. Stropy i elementy wypo-sażenia drewniane. Dach mansardowy o wieźbie drewnianej kryty blachą ocyn-kowaną.

PLAN - Budynek na planie prostokąta z wglębnym portykiem od frontu i przy-budówką wejściową od tyłu. Zasadniczo układ dwutraktowy, z częścią trójtrak-tową od strony południowej. Układ pomieszczeń nieregularny.

BRYŁA - Zwarta, parterowa, z małą piwniczką pod częścią budynku, z mansar-dami od frontu i tyłu. Z dwukolumnowym portykiem wglębnym od frontu, powyżej portyku mały balkonik. Dach mansardowy, w połaciach frontowej i bocz-nych po jednym małym okienku w typie wole oko.

ELEWACJA FRONTOWA - Pięciosiowa, tynkowana, na podmurówce z kamienia łá-manego. W centrum dwukolumnowy portyk wglębny, dostępny po dwóch stopniach. W osi środkowej okno o podziale krzyżowym, po jego bokach z prawej analogicz-ne okno, z lewej drzwi płycinowe - przeszklone z nadświetlem. Po bokach portyku po jednym oknie w typie "weneckich". Nad portykiem mansarda z rzędem drobnokwaterowych okien i drzwiami balkonowymi w osi, (brak balustrady balkonu). Powyżej w osi świetlik - wole oko.

ELEWACJA BOCZNA POŁUDNIOWA - Trójosiowa, okna o podziałach krzyżowych, rozmieszczone z zaburzeniem symetrii.

ELEWACJA BOCZNA PÓŁNOCNA - Dwuosiowa, okna różnej wielkości, z prawej "weneckie", z lewej o podziale krzyżowym.

ELEWACJA TYLNA - Z dwoma wąskimi i jednym szerokim oknem oraz niewielką przy-budówką wejściową poprzedzoną trzema betonowymi stopniami. Wyżej mansarda z rzędem okien o kwadratowym wykoju, czterodzielnych. We wszystkich ele-wacjach ozdobnie profilowane rysie pod okapem dachu.

WNĘTRZE - W trakcie tylnym sięn mieszcząca schody i zejście do piwnicy.

Z sieni dostępny pokój narożny północno-wschodni oraz kuchnia i dwa pokoje części południowej (układ amfiladowy). W trakcie frontowym, w narożniku północno-zachodnim najrozleglejszy z pokoi z ozdobnym kątowym piecem z białych kafli i dekoracyjnym zwieńczeniem. W tej samej osi co sięn sionka wyprowadzająca do wnętrza portykowej oraz do pomieszczeń południowej części traktu frontowego.

14. Kubatura 712 m ³	15. Powierzchnia użytkowa 220 m ²	16. Przeznaczenie pierwotne mieszkalne	17. Użytkowanie obecne mieszkalne + biblioteka
18. Prace budowlane i konserwatorskie, ich przebieg i dokumentacja <p>Po 1945 r. przeprowadzono jedynie reperację pokrycia dachowego, wymianę rynien i rur spustowych oraz wymianę pieców kaflowych.</p>		19. Stan zachowania (fundamenty, ściany zewnętrzne, ściany wewnętrzne, sklepienia, stropy konstrukcje dachowe, pokrycie dachu, wyposażenie i instalacje) <p>Stan zachowania zły. Fundamenty w stanie dobrym. Ściany zewnętrzne z rozległymi ubytkami tynku, narażone na zamakanie, ale materiał konstrukcyjny zdrowy. Ściany wewnętrzne częściowo zawilgocone, w partii północnej budynku, nieogrzewanej zagrożone grzybem. Stropy i konstrukcja dachu w stanie dość dobrym. Pokrycie dachowe częściowo zużyte, miejscami nieszczelne. Wyposażenie wyeksplaatowane, zwłaszcza stolarka okienna. W pomieszczeniu w narożniku północno-wschodnim przegnita, częściowo załamana podłoga. Instalacje sprawne.</p>	
20. Najpilniejsze postulaty konserwatorskie <p>Konieczny remont zabezpieczający obiektu, obejmujący osuszenie i zabezpieczenie przeciwwilgociowe ścian, zmianę tynku, remont pokrycia dachowego, uzupełnienie braków podłóg. Wskazana zmiana użytkownika, na takiego, który będzie w stanie przeprowadzić remont i użytkować cały obiekt.</p>			

21. Akta archiwalne (rodzaj akt, numer i miejsce przechowywania)

22. Bibliografia

23. Źródła ikonograficzne i fotografie (rodzaj, miejsce przechowywania, sygnatury)

24. Uwagi różne

25. Wypełnił

mgr Andrzej Siwek

imię i nazwisko

data X-XI 1992

26. Sprawdził

Dr MARIAN KORNECKI

ul. Loretańska 12

31-114 Kraków

data

25.11.92

27. Załączniki

Wkładka nr 1.

1. Miejscowość SMARDZOWICE	2. Obiekt (nazwa jak w karcie) DWÓR	3. Zawartość wkładki (nazwa obiektu lub materiału uzupełniającego) c.d. poz.13 Opis, poz. 11 Zdjęcia
-------------------------------	--	---

W pokojach białe podłogi, sufity, piece kaflowe. Na poddaszu dwa pokoje w mansardach.
 WYPOSAŻENIE - Piec kątowy, piec kuchenny i kilka nowych pieców kaflowych. Zachowana stolarka okienna i drzwi płycinowe z mosiężnymi okuciami.
 INSTALACJE - Instalacja elektryczna, wodna, odgromowa, cztery przewody kominowe.



elewacja frontowa

widok z
południowego wschodu



elewacja tylna
widok z północnego
wschodu



Wkładkę założył: Andrzej Siwek
 (imię, nazwisko, data)

Miejsce przechowywania negatywów: archiwum autora