

1. Obiekt

ALTANA WIDOKOWA
w Zespole Parku Dolnego

2. Czas powstania

3 ćw XIXw.

3. Miejscowość

SZCZAWNICA

4. Adres

Park Dolny
przy Alei Parkowej

nr hipoteczny

5. Przynależność administracyjna

województwo nowosadeckiegmina LOCOpow. NOWY TARG

6. Poprzednie nazwy miejscowości

7. Przynależność administracyjna

przed 1 VI 1975

województwo krakowskiepowiat nowotarski

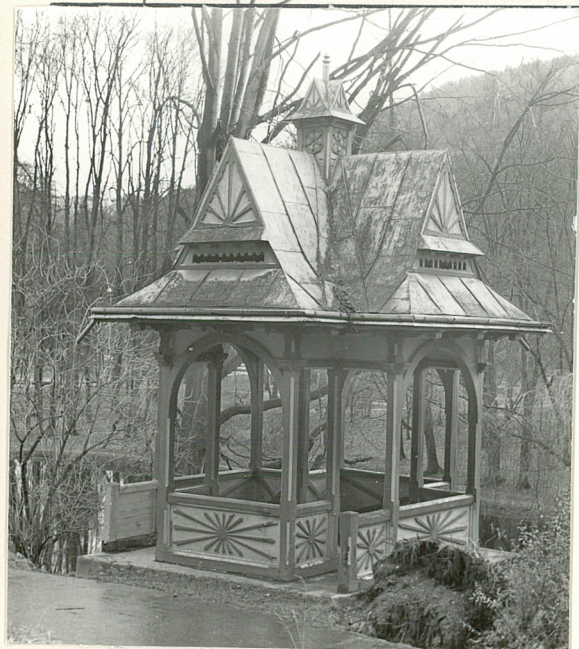
8. Właściciel i jego adres

Przedsiębiorstwo Państwowe
Uzdrowisko Szczawnica,
ul. Zdrojowa 26

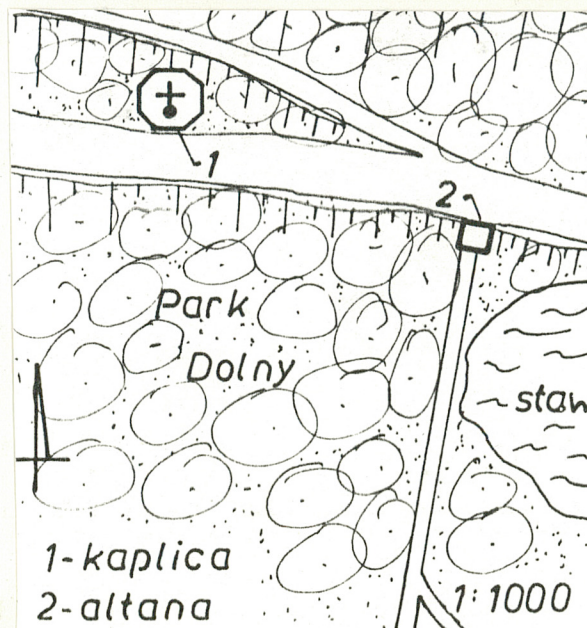
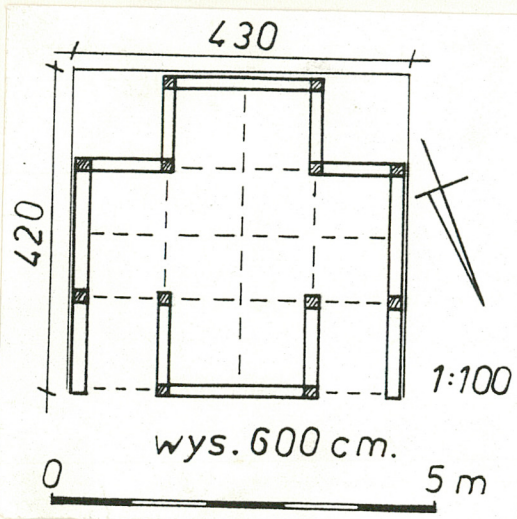
9. Użytkownik i jego adres

J.W.

10. Rejestr zabytków

Nr A-669 data 19.12.1992

1. Widok ogólny .



Wzniesiona na terenie Parku Dolnego założonego przez "Spółkę Zdrojowisk Krajowych" w latach 1861 - 1865.

PRZEZ

Altana usytuowana w pobliżu centrum uzdrowiska w Parku Dolnym przy Alei Parkowej, w odległości ok. 40m od kaplicy zdrojowej na stromym uskoku ~~terenu~~ /różnica poziomu 3,5m/ nad stawem parkowym.

Altana drewniana, w konstrukcji szkieletowej, posadowiona na kamiennej piwniczce, której strop stanowi podstawę belek podwalinowych. Belki /15x15cm/ łączone na wręb czołowy, strop belkowy kasetonowy z pokryciem z desek do czoła. Wieżba dachu drewniana, krokwiowa, krokwie wsparte na belkach stropowych z przepustnicami. Dach kryty blachą ocynkowana. Podłogę stanowi cementowa płyta przekrywająca piwniczkę. Drzwi do piwnicy drewniane, ramowe, szalowane na zawiasach czopowych.

Altana na planie krzyża równoramiennego wpisanego w kwadrat. Bryła zwarta, przekryta dachem wielopołaciowym /dwa dachy dwuspadowe przecięte kalenicowo, z sygnaturką na przecięciu kalenic, zwieńczona sterczyną/.

Elewacje - ażurowe trójosiowe, belki konstrukcji fazowane. Słupy w dolnej części łączone pełną balustradą, z promienistym listwowym ornamentem geometrycznym. W górnej części zewnętrzne słupy łączone krzyżownicami, wewnętrzne spięte łukiem odcinkowym, pachy arkady wypełnione deskowaniem w elewacji południowej licowaną cegłą i kamieniem, ściana piwnicy z półkoliście zamkniętym otworem drzwiowym na osi i dwoma symetrycznie rozmieszczonymi okrągłymi otworami świetlikowymi w masywnym obramieniu. Drzwi zdobione listwowym ornamentem geometrycznym. Ostatki belek stropowych wycinane esowato, szczyty dachu szalowane pionowo do czoła, na deskowanie nałożony listwy ornament promienisty. Pod daszkiem rząd otworów ~~światlikowych~~ imitujących fryz arkadkowy. Na ścianach sygnaturki umieszczone 6 listne rozety.

Wnętrze - słupy w dolnej części łączone do wysokości balustrady krzyżownicami.

<p>14. Kubatura</p> <p>81 m³</p> <p>/bez podpiwniczenia/</p>	<p>15. Powierzchnia użytkowa</p> <p>20,25 m²</p> <p>/bez podpiwniczenia/</p>	<p>16. Przeznaczenie pierwotne</p> <p>altana widokowa</p>	<p>17. Użytkowanie obecne</p> <p>altana widokowa</p>
<p>18. Prace budowlane i konserwatorskie, ich przebieg i dokumentacja</p> <p>Wykonano prace stabilizujące i wzmacniające kamienną piwniczkę stanowiącą podstawę altany. Ściany wewnątrz obudowano cegłą od zewnątrz wzmocniono cementem licując elewację nieregularnie położoną cegłą i płytkami kamiennymi. Wymieniono zniszczony fragment balustrady.</p>		<p>19. Stan zachowania (fundamenty, ściany zewnętrzne, ściany wewnętrzne, sklepienia, stropy, konstrukcje dachowe, pokrycie dachu, wyposażenie i instalacje)</p> <p>Stan zadawalający.</p>	
		<p>20. Najpilniejsze postulaty konserwatorskie</p> <p>Konieczna bieżąca konserwacja obiektu.</p>	

21. Akta archiwalne (rodzaj akt, numer i miejsce przechowywania)

Zieleniewski M., Kronika Zakładu Wód Mineralnych
1852, w Archiwum PPU w Szczawnicy

22. Bibliografia

- Alha Marczak Wiktor, Ilustrowany Przewodnik po
Pieninach i Szczawnicy z 2 mapami, Karków 1927
- Krasnowolski Bogusław, Materiały i Sprawozdania
Konserwatorskie woj.krakowskiego, Kraków 1971, 2
str. 273 i nast.
- Nyka Józef, Szczawnica - Krościenko i okolice,
Warszawa 1979

23. Źródła ikonograficzne i fotograficzne (rodzaj, miejsce przechowywania, sygnatury)

24. Uwagi różne

25. Opracował

tekst Krzysztof Wrzeszcz XI 1990
imię, nazwisko, data, podpis

plany, rysunki
imię, nazwisko, data, podpis

zdjęcia fotogr.
imię, nazwisko, data, podpis

miejsce przechowywania negatywów
BDZ Nowy Sącz

KARTA PO WYPEŁNIENIU PODLEGA OCHRONIE NA PODSTAWIE PRZEPISÓW PRAWA AUTORSKIEGO !

26. Adnotacje o inspekcjach, informacje o zmianach (daty, imiona i nazwiska wypełniających)

27. Załączniki

Wkładka nr 1

1. Miejscowość

SZAWNICA

2. Obiekt (nazwa jak w karcie)

ALTANA WIDOKOWA

3. Zawartość wkładki (nazwa obiektu lub materiału uzupełniającego)

zdjęcia dodatkowe



2. Elewacja płd.



3. Elewacja wsch.



4. Dach



5. Piwnica od płd.

Wkładkę założył: K. Wrzeszcz, XI 1990m
(imię, nazwisko, data)

BDZ Nowy Sącz

Miejsce przechowywania negatywów:

Z-d Poligr. Jan Jasiński W-wa, ul. Wolna 13, tel. 12-43-83

Verte !

Wzór ODZ 1978 r.



6. Fragment stropu