

A B C D E F G H I J K L M N O P R S T U V X Y Z

PODKARPACKIE
MAŁOPOLSKIE

1. Obiekt

KOŚCIÓŁ PARAFIALNY P.W. ŚW. MARCINA BPA

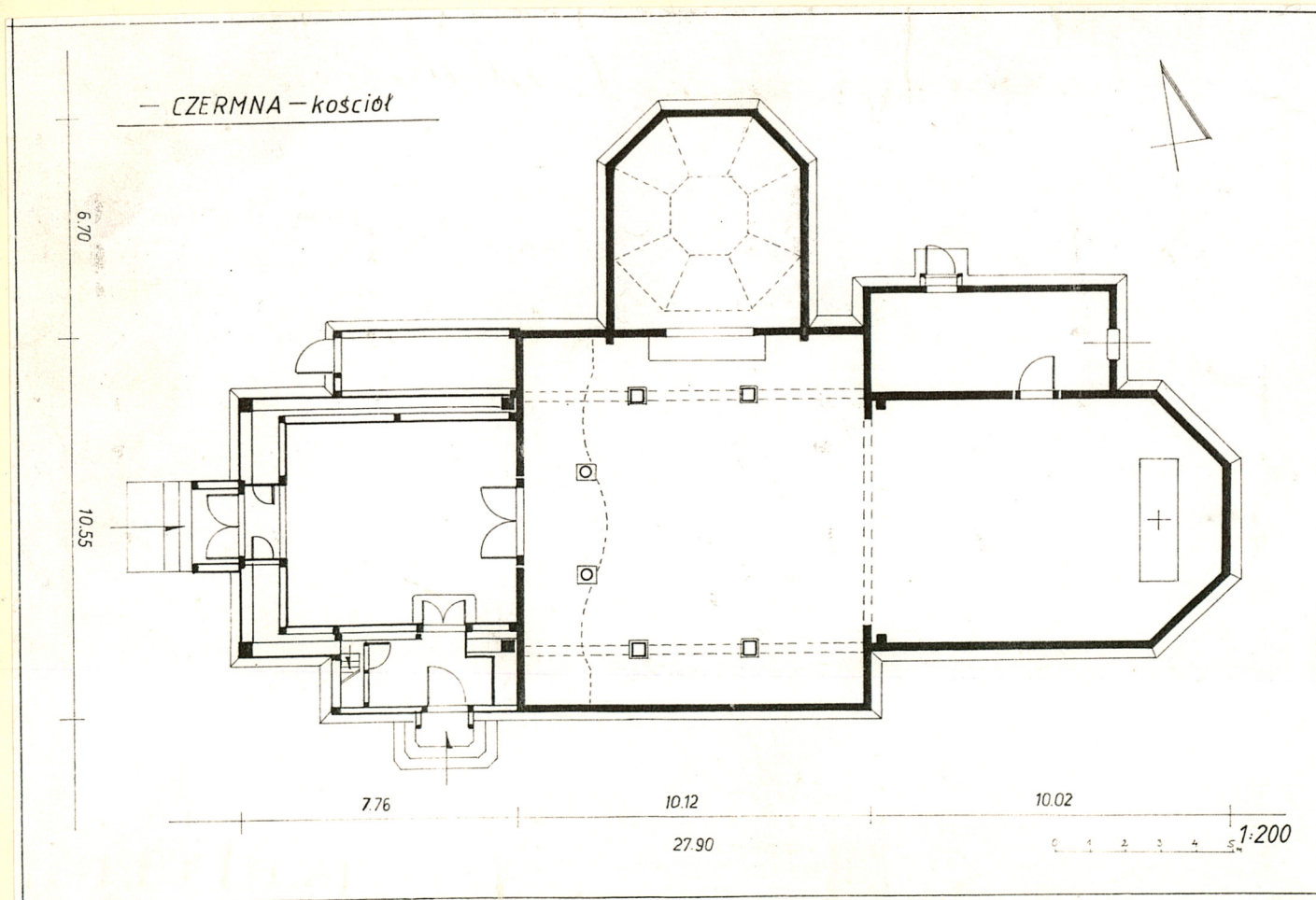
2. Czas powstania

1520 r.przeb.
w XVIII w.

3. Miejscowość

C Z E R M N A

11. Zdjęcia, rzut, przekrój, sytuacja, orientacja



4. Adres Czerma

nr hipoteczny

5. Przynależność administracyjna

tarnowskie

województwo

Szerzyny

gmina

pow. Tarnów

6. Poprzednie nazwy miejscowości

7. Przynależność administracyjna

przed 1 VI 1975

rzeszowskie

województwo

Jasło

powiat

8. Właściciel i jego adres

Parafia Rzymsko - Katolicka
w Czerma

Diecezja Tarnowska

9. Użytkownik i jego adres

j.w.

10. Rejestr zabytków

Nr A-144 data 13. III. 1972

Wieś w początkach XII wieku należała do dóbr klasztoru tynieckiego prowadzącego na tych terenach akcję osadniczą. W pocz. wieku XIV / ok. 1353 / drogą zamiany lub darowizny przeszła w ręce szlacheckie. Prawo magdeburskie otrzymała z rąk króla Kazimierza Wielkiego w 1360 roku. Parafia fundacji rycerskiej / prawdopodobnie Gorajskich z Goraja / istnieć miała już w 2 poł. XIV wieku. W wiekach następnych wieś należała do Melsztyńskich, Ocieskich, Stadnickich Uniatyckich, Rogowskich.

Pierwsza wzmianka o parafii pochodzi z dokumentów z 1513 roku. Dokument fundacyjny datowany na 1312 rok w świetle badań okazał się falsyfikatem. Poprzednie kościoły / lub kościoły / w Czermej wzmiankowany był w dokumentach w latach 1312, 1440.

Obecny kościół zbudowany miał być w 1520 roku. Od czasu powstania był wielokrotnie przebudowywany i przekształcany. Gruntowne przebudowy miały miejsce w XVIII stuleciu. Dobudowano wówczas barokową wieżę do korpusu i prawdopodobnie kaplicę od strony północnej nawy. W tym samym czasie wnętrze kościoła otrzymało barokowy wystrój i wyposażenie / wydzielenie naw bocznych, ołtarze, chór muzyczny /. Kolejne odnowienia kościoła miały miejsce w 1850, 1877 / wykonanie polichromii ścian i stropów /. W latach po II wojnie światowej kościół był gruntownie odnawiany m.in. w 1958 / polichromie, ołtarze /, 1962 i 1986 roku. W roku 1954 kościół w Czermej otrzymał przywilej sanktuarium maryjnego. Obraz Matki Boskiej Pocieszenia z XVII wieku, będący kopią obrazu z kościoła S. Maria Maggiore z Rzymu uznawany jest za łaskami słynący / wzm. 1654 r. / W otoczeniu kościoła znajduje się dzwonnica z poł. XIX w. oraz ogrodzenie z kaplicami / uszkodzone w pocz. lat 1990-tych /

Sytuacja. Kościół parafialny p.w. św. Marcina Bpa usytuowany jest w środkowej części wsi, po zachodniej stronie głównej drogi wiejskiej. Droga ta biegnie przez Czermną z północy / z Szerzyn i Swoszowej / na południe do Święcan. Kościół położony jest na niewielkim wzniesieniu / stoku / w oddaleniu ok. 100 m od ciągu drogi. Usytuowanie kościoła na wywyższeniu wraz z wysokim murem ogrodzeniowym nadaje mu charakter inkastelacji i wyjątkowy urok krajobrazowy. W niewielkiej odległości od kościoła w kierunku północno-zachodnim znajdują się zabudowania plebańskie i nowy kościół / w budowie /. W odległości ok. 100 m w kierunku południowo-zachodnim od kościoła znajduje się cmentarz parafialny.

Kościół o reminiscencjach późnogotyckich, przekształcony w duchu baroku. Drewniany, konstrukcji zrębowej, szalowany. Przy korpusie, od zachodu wieża konstrukcji słupowej, szalowana, z dwiema lokalnościami po bokach z której południowa o charakterze kruchty. Prezbiterium węższe od korpusu, zamknięte trójbocznie. Po stronie północnej prezbiterium mała, prostokątna zakrystia. Korpus pierwotnie jednonawowy, przekształcony został na trzynawowy poprzez wydzielenie naw bocznych ośmiobocznymi filarami o półkolistych arkadach górą. Po stronie północnej nawy kaplica zamknięta od północy trójbocznie. Dachy kościoła siodłowe, strome, o wspólnej kalenicy. Wieża krokwiowo-storczykowa, z systemem zaskrzynień nad nawą. Hełm wieży ostrosłupowy, kryty blachą wraz z częścią pochyłych ścian. W kalenicy dachu wieżyczka na sygnaturkę z latarnią, zwieńczona hełmem neogotyckim. Nad kaplicą kopuła zwieńczona latarnią nakrytą stożkowo. Wyposażenie wnętrza głównie barokowe i neobarokowe z XVII - XIX wieku.

Materiał, konstrukcja, technika.

Podmurówka kościoła wykonana w postaci ław z kamienia i betonu. Cokół w okładzinie tynkowej, z rowkami boniowania opracowanymi kolorystycznie.

Podwaliny wykonane z drewna modrzewiowego. Belki o przekrojach zbliżonych do kwadratu wiązane w węglach na zamek z zaciosami.

Ściany wykonane z drewna modrzewiowego, z belek drewna o przekrojach prostokątnych. Belki wiązane w węglach na zamek. Elewacje z zewnątrz osłonięte szalunkami deskowymi przybijanymi w układzie pionowym na styk, z listwowaniem na stykach. Dołem szerokie listwy okapowe osłaniające podwaliny. pod okapem dachu profilowane w drewnie gzymsy koronujące. Podobnie oszalowane ściany przybudówek i kaplicy. Wieża wzniesiona w konstrukcji słupowej, o ścianach lekko zwężających się ku górze. Przedsionek w przyziemiu prostokątny, nakryty stropem płaskim. Ściany przedsionka na zewnątrz rozdzielone daszkiem okapowym, po bokach z dwiema lokalnościami zbudowanymi w konstrukcji szkieletowej, oszalowanymi deskami. Górne kondygnacje wieży obite gontem. Wewnątrz ściany kościoła osłonięte szalunkami deskowymi. Na ścianach i stropach polichromia o motywach figuralnych i ornamentalnych wykonana w 1877 roku / odnawiana 1958, 1987 /.

Strop nad prezbiterium płaski. Nad nawą z odcinkami zaskrzynień po bokach wspartych na ośmiobocznych filarach.

Chór muzyczny wsparty na filarach, z parapetem płycinowym, polichromowanym o motywach regencyjnych. Prospekt organowy regencyjno-klasycystyczny, architektoniczny, trzyosiowy, jednokondygnacyjny o skromnym detalu snycerskim. Organy z przełomu XVIII i XIX wieku.

dzony w pocz. lat 1990-tych /

14. Kubatura

ok. 1800 m³

15. Powierzchnia użytkowa zabudowy

ok. 240 m²

16. Przeznaczenie pierwotne

kościół parafialny

17. Użytkowanie obecne c.d. wkł. 1

kościół parafialny

19. Stan zachowania (fundamenty, ściany zewnętrzne, ściany wewnętrzne, sklepienia, stropy, konstrukcje dachowe, pokrycie dachu, wyposażenie i instalacje)

Budowla w dobrym stanie technicznym. Odnowienia wymaga pokrycie dachu i część szalunków ścian.

18. Prace budowlane i konserwatorskie, ich przebieg i dokumentacja

Zob. pkt 12.

20. Najpilniejsze postulaty konserwatorskie

Otoczyć opieką konserwatorską. Wymagane było by przywrócenie uszkodzonego muru ogrodzeniowego i renowacja kaplic.

21. Akta archiwalne (rodzaj akt, numer i miejsce przechowywania)

1. Archiwum Parafialne w Czeremnej. Kronika parafialna od 1771 r., Księgi metrykalne od 1710 r.
2. Archiwum Diecezjalne w Tarnowie. Akta parafii Czeremna. Fasc. Czeremna 1600 - 1945 r.

22. Bibliografia

1. Rocznik Diecezji Tarnowskiej za 1972. Tarnów 1972, s. 78 - 79.
2. Brykowski R., Kornecki M., Drewniane kościoły w Małopolsce Południowej. Ossolineum 1984, s. 68-69.
3. Kornecki M., Małopolskie kościoły drewniane w XVI i XVII wieku. "Teka Komisji Urbanistyki i Architektury", 10 : 1976, 11 : 1977.
4. Smoleń W., Inwentarz kultu maryjnego w diecezji tarnowskiej. "Archiwa, Biblioteki i Muzea Kościelne", t. 1, 1958, s. 81-133.
5. Żegota Paweł., Czeremna. Rękopis nr 5362 w Bibliotece Jagiellońskiej.

23. Źródła ikonograficzne i fotograficzne (rodzaj, miejsce przechowywania, sygnatury)

1. Kościoły w Czeremnej. Inwentaryzacja architektoniczna 1 : 50, Oprac. Z.S. Lewczuk 1994 / Archiwum WKZ Tarnów /.

24. Uwagi różne

25. Opracował

mgr Marek H. Grabski listopad 1998 r.

tekst imię, nazwisko, data, podpis

plany, rysunki j.w. w oparciu o dokumentację techniczną. imię, nazwisko, data, podpis

zdjęcia fotogr. j.w. lipiec i październik 1998 r. imię, nazwisko, data, podpis

miejsce przechowywania negatywów PSOZ Tarnów

KARTA PO WYPEŁNIENIU PODLEGA OCHRONIE NA PODSTAWIE PRZEPISÓW PRAWA AUTORSKIEGO !

26. Adnotacje o inspekcjach, informacje o zmianach (daty, imiona i nazwiska wypełniających)

27. Załączniki

1. Miejscowość

C Z E R M N A

2. Obiekt (nazwa jak w karcie) Kościół 3. Zawartość wkładki (nazwa obiektu lub materiału uzupełniającego)

parafialny p.w. św. Marcina Bpa. C.d. tekstu + ilustracje dodatkowe.



widok od płu-zach.



widok od pld-wsch.

c.d. pkt 13.

Posadzka kościoła z płytek ceramicznych.

Otwory okienne w ścianach nawy i prezbiterium smukłe, półkoliste, z oknami drewnianymi szklonymi drobnokwaterowo. Małe w ścianach kaplicy i przybudówek. Te ostatnie prostokątne. W przedsionku wieży okienka małe o zaokrąglonych łukach górą.

Otwory drzwiowe. Wejścia do przedsionka i kruchty z otworami prostokątnymi w których drzwi płycinowe, jednoskrzydłowe, mocowane w futrynkach. Drzwi o ozdobnym detalu stolarskim. W przejściu do nawy z przedsionka duży otwór o łuku odcinkowym górą, z drzwiami dwuskrzydłowymi deskowo-spagowymi. W przejściu z prezbiterium do zakrystii otwór drzwiowy prostokątny, z drzwiami płycinowymi.

Dachy kościoła siodłowe, strome, o wspólnej dla nawy i prezbiterium kalenicy. Nad zamknięciem prezbiterium połacie wyokrąglone. W kalenicy wieżyczka na sygnaturkę z latarnią i neogotyckim hełmem. Wieża z hełmem ostrosłupowym. Nad kaplicą kopuła z latarnią nakryta stożkowo. Przybudówki z daszkami pulpituowymi. Dachy kryte blachą.

Wyposażenie wnętrza.

Ołtarz główny - regencyjny, z 2 ćw. XVIII wieku. Architektoniczny, z bramkami, dwukondygnacyjny, o bogatej strukturze, flankowany kręconymi, złożonymi kolumnkami. W polu środkowym obraz Matki Boskiej Pocieszenia z XVII w. / wzm 1654 /. W polu bocznym obraz Matki Boskiej z Dzieciątkiem w złożonej, drewnianej sukience, barokowy z XVII / XVIII w. W kondygnacji wyższej w polu środkowym obraz Sw. Trójcy, barokowy z XVIII wieku i figury Ewangelistów po bokach.

Ołtarze boczne w nawie.

Lewy - późnorennesansowy z pocz. XVII wieku, przekształcony. Architektoniczny flankowany kolumnkami, z naddatkami w kształcie herm aniołów, bogato złożony. W polu obraz Matki Boskiej Różańcowej z XIX/XX w.

Prawy - neobarokowy z XIX / XX wiek. Architektoniczny, jednokondygnacyjny flankowany zdwojonymi pilastrami, z nadstawą o stylizowanym sercu i krzyżem. W niszy środkowej rzeźba Serca P. Jezusa z czasu powstania ołtarza.

Ołtarze w kaplicy. Na ścianie północnej ołtarz późnobarokowy z XVIII/XIX wiek. Retabulum architektoniczne, trzysosiowe, flankowane występującymi kolumnkami i filarkami. W polu środkowym rzeźba św. Antoniego z Dzieciątkiem. W zwieńczeniu Oko Opatrzności i muzykujący Aniołowie.

c.d. Werte !

Wkładkę założył: mgr M.H. Grabski 98 r.

(imię, nazwisko, data)

PSOZ Tarnów

Miejsce przechowywania negatywów:



widok od płn-zach.

c.d. pkt 13.

Ołtarz na ścianie wschodniej kaplicy - regencyjno-rokokowy z ok. poł. XVIII wieku. Architektoniczny, o skromnym retabulum flankowanym kolumnienkami. W polu środkowym obraz Św. Józefa z XIX w.

Ambona późnobarokowa z XVIII wieku z baldachimem i koszem z rzeźbami św. Ewangelistów.

Chrzcielnica kamienna z XVI wieku

Chrzcielnica marmurowa z XVIII w.

Ponadto w inwentarzu kościoła wymieniane :

- Obrazy :
1. Św. Mikołaj - barokowy z XVII/XVIII w.
 2. Św. Antoni z Dzieciątkiem z 1845 r.
 3. Serce P. Jezusa z 2 poł. XIX wieku
 4. Stacje Drogi Krzyżowej z XVIII wieku

Krucyfiks późnogotycki z 1 ćw. XVI w.

Krucyfiks późnobarokowy z XVIII wieku

Monstrancja klasycystyczna-neorokokowa z ok. poł. XIX w.

Puszka klasycystyczna z ok. poł. XIX w.

Ornaty, dalmatyki z XVIII w.

W otoczeniu kościoła mur kamienny z czterema kaplicami. Wzniesiony w 1 poł. XIX wieku. Od strony wschodniej odcinek muru i kaplica zniszczone. W pozostałych kalicach brak wyposażenia.

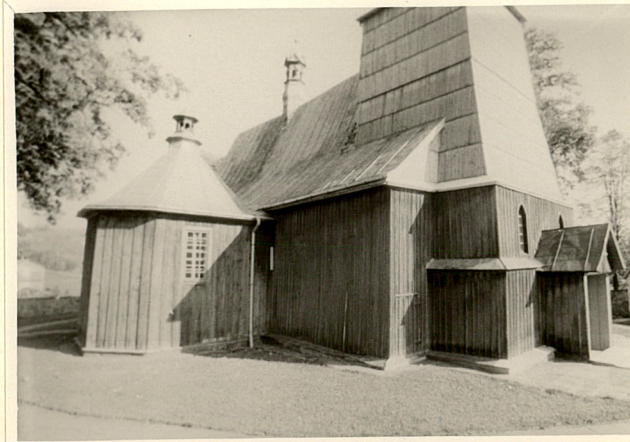
Po stronie wschodniej prezbiterium dzwonnica wolnostojąca. Murowana z kamienia, tynkowana. Zbudowana na planie prostokąta, w kształcie podwójnej arkady na zawieszenie dzwonów. Zwieńczona trójkątnym przyczółkiem. W niej zawieszono dwa dzwony odlane w 1946 roku



widok od północy



widok od południa



przyziemie wieży

1. Miejscowość
C Z E R M N A

2. Obiekt (nazwa jak w karcie) Kościół
p.w. Sw. Marcina Bpa.

3. Zawartość wkładki (nazwa obiektu lub materiału uzupełniającego)
Ilustracje dodatkowe.



widok od zachodu



widok od południa



widok od półn-wsch.



widok od wschodu



kaplica



zakrystia

Wkładkę założył: mgr M. H. Grabski XI.98 r.
(imię, nazwisko, data)

PSOZ Tarnów

Miejsce przechowywania negatywów:

Z-d Poligr. Jan Jasiński W-wa, ul. Wolna 13, tel. 12-43-83

Wzór ODZ 1978 r.



wejście do kruchty



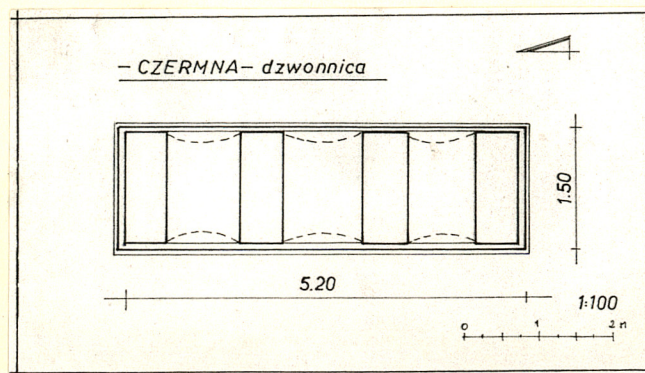
dzwonnica / od wsch./



dzwonnica / od płd-zach./



dzwonnica



dzwonnica - rzut



dzwonnica / od półn-zach./

1. Miejscowość

C Z E R M N A

2. Obiekt (nazwa jak w karcie)

Kościół paraf. p.w. Św. Marcina Bpa. Ilustracje dodatkowe.

3. Zawartość wkładki (nazwa obiektu lub materiału uzupełniającego)



ogrodzenie kościoła z kaplicami



ołtarz główny



ambona



widok z nawy na chór muzyczny

Wkładkę założył: mgr Marek H. Grabski XI 1998 r.
(imię, nazwisko, data)
PSOZ Tarnów

Miejsce przechowywania negatywów:

Z-d Poligr. Jan Jasiński W-wa, ul. Wolna 13, tel. 12-43-83

Wzór ODZ 1978 r.



ołtarz boczny - lewy



ołtarz boczny - prawy



chrzcielnica barokowa



ołtarz w kaplicy / ściana północna /



ołtarz w kaplicy / ściana wschodnia /

