

1. Obiekt

WILLA " DANUSIA "

1166/10

d. "Ukrainka"

2. Czas powstania

1895

3. Miejscowość

SZCZAWNICA

4. Adres

Pl. Dietla 5

nr hipoteczny

5. Przynależność administracyjna

województwo nowosądeckie

gmina LOCO

pow. NOWY TARG

6. Poprzednie nazwy miejscowości

7. Przynależność administracyjna

przed 1 VI 1975

województwo krakowskie

powiat nowotarski

8. Właściciel i jego adres

Przedsiębiorstwo Państwowe
Uzdrowisko Szczawnica,
ul. Zdrojowa 26

9. Użytkownik i jego adres

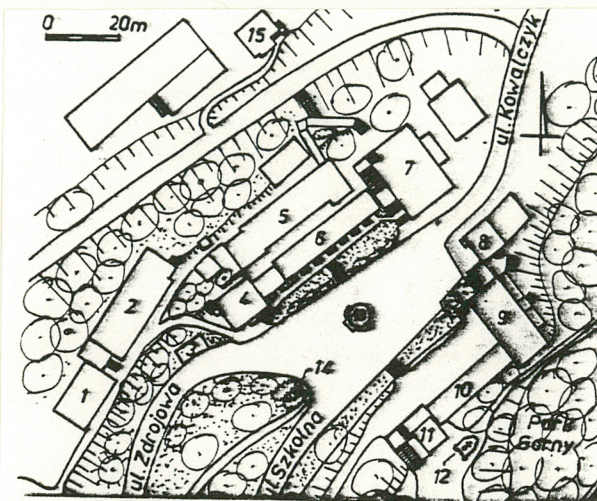
J.W.

10. Rejestr zabytków

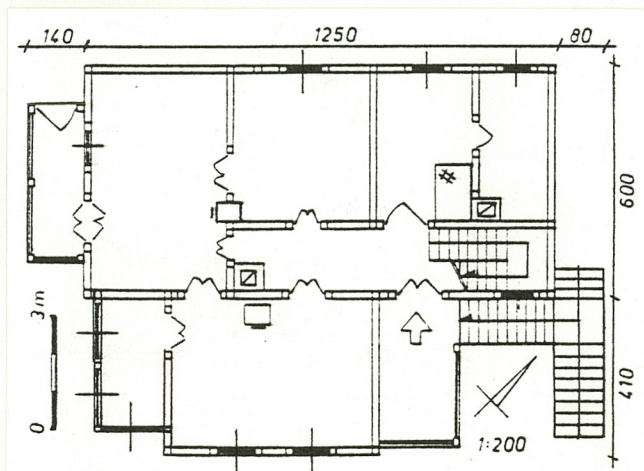
Nr 641 data 20.11.1991



1. Widok ogólny



1. Willa "Warszawianka"
2. Willa "Litwinka"
3. "Zdrój Waleryi"
4. "Stara Kancelaria"
5. Willa "Pałac"
6. Lawna Galeria Spacerowa
7. Willa "Pod Bogarodzica"
8. Willa "Holenderka"
9. Willa "Nad Zdrojami"
10. Kawiarnia "Hanecka"
11. Willa "Szwajcarka"
12. Kaplica NMP
13. Fontanna
14. Pomnik Józefa Dietla
15. Willa "Danusia"



Budynek ufundowany w 1895 roku przez dr Doskowskiego który był także fundatorem willi Litwinka i Warszawianka.

Willa usytuowana na stromym stoku nachylonym ku pld.-wsch. ponad Placem Dietla w zabudowie rozproszonej.

Posadowiona na wysokiej podmurówce z kamienia łamanego na zaprawie wapiennej, podpiwniczona. Ściany w konstrukcji szkieletowej oszalowane pionowo deskami na listwę, malowane, wewnątrz potynkowane. Stropy drewniane belkowe. Dach krokwiowo płatwiowy kryty blachą. Okna ościeżnicowe podwójne drewniane. Drzwi drewniane ramowo-płycinowe na zawiasach czopowych. Schody drewniane dwubiegowe. Podłogi drewniane z desek i klepki.

Rzut - nieregularny, zbliżony do prostokąta.

Bryła - rozbudowana, dwukondygnacyjna z wieżyczką, dach dwuspadowy o połaciach wysuniętych poza lico ścian.

Elewacja frontowa wsch. - podmurówka potynkowana w parterze 4 okna dwudzielne, sześciopolowe w 1 kondygnacji symetrycznie 2 okna dwudzielne, sześciopolowe z oberluftami po lewej cofnięta przeszklona weranda po prawej taras przekryty pulpitowym daszkiem podcienionym wspartym na słupach, drzwi wejściowe dwudzielne, w szczycie galeryjka, po prawej wieżyczka przekryta bogatym daszkiem. Elewacja płu.-w parterze 2 okna dwudzielne ośmiopolowe rozmieszczone w prawej części po lewej stronie 2 małe dwudzielne, dwupolowe okienka, w kondygnacji nadbudowanej wieży 2 małe dwudzielne, dwupolowe okienka. Elewacja zach. - w każdej z kondygnacji rząd 3 okien dwudzielnych, sześciopolowych rozmieszczonych symetrycznie. Elewacja pld. - od lewej strony ganek-taras przekryty dwuspadowym daszkiem - drzwi dwuskrzydłowe i okno. Po prawej przeszklona weranda.

Wnętrze - parter - wejście do klatki schodowej w której schody dwubiegowe prowadzące na piętro, z sieni wejście przez przeszklone jednoskrzydłowe drzwi do korytarza części mieszkalnej - skąd wejścia do 3 pokoi, pierwotnie połączonych ze sobą drzwiami. Wejście do części gospodarczej mieszkania z klatki schodowej. Na uwagę zasługuje klepka na podłodze pokoju wschodniego 25x12,5 bukowa. W pomieszczeniach gospodarczych posadzka ceramiczna, mozaikowa. W pokoju od zach. na oknie wyryta data budowy willi / druga szybka od góry w prawym rzędzie/ Piece kaflowe z ogrzewaczami we wszystkich pokojach.

Instalacja - elektryczna, wodno-kanalizacyjna.

<p>14. Kubatura</p> <p>754,16 m³</p>	<p>15. Powierzchnia użytkowa</p> <p>188,54 m²</p>	<p>16. Przeznaczenie pierwotne</p> <p>mieszkalne</p>	<p>17. Użytkowanie obecne</p> <p>mieszkalne</p>
<p>18. Prace budowlane i konserwatorskie, ich przebieg i dokumentacja</p>		<p>19. Stan zachowania (fundamenty, ściany zewnętrzne, ściany wewnętrzne, sklepienia, stropy, konstrukcje dachowe, pokrycie dachu, wyposażenie i instalacje)</p> <p>Stan zachowania elementów konstrukcji budynku dobry.</p>	
		<p>20. Najpilniejsze postulaty konserwatorskie</p> <p>Konieczna naprawa rynien i bieżąca konserwacja.</p>	

21. Akta archiwalne (rodzaj akt, numer i miejsce przechowywania)

Zieleniewski M., Kronika Zakładu Wód Mineralnych,
1852, w Archiwum PPU w Szczawnicy.

22. Bibliografia

- Alha Marczak Wiktor, Ilustrowany Przewodnik po Pieninach i Szczawnicy z 2 mapami, Kraków 1927
- Krasnowolski Bogusław, Materiały i Sprawozdania Konserwatorskie woj.krakowskiego, Kraków 1971, 2, str. 273 i nast.
- Nyka Józef, Szczawnica - Krościenko i okolice, Warszawa 1979

23. Źródła ikonograficzne i fotograficzne (rodzaj, miejsce przechowywania, sygnatury)

24. Uwagi różne

25. Opracował

tekst K. Wrzeszcz, XI 1990
imię, nazwisko, data, podpis

plany, rysunki
imię, nazwisko, data, podpis

zdjęcia fotogr.
imię, nazwisko, data, podpis

miejsce przechowywania negatywów BDZ Nowy Sącz

KARTA PO WYPEŁNIENIU PODLEGA OCHRONIE NA PODSTAWIE PRZEPISÓW PRAWA AUTORSKIEGO !

26. Adnotacje o inspekcjach, informacje o zmianach (daty, imiona i nazwiska wypełniających)

27. Załączniki

Wkładka nr 1

1. Miejscowość

SZCZAWNICA

2. Obiekt (nazwa jak w karcie)

WILLA DANUSIA

3. Zawartość wkładki (nazwa obiektu lub materiału uzupełniającego)

Zdjęcia dodatkowe



2. Elewacja pld.
 3. Elewacja pñ.
 4. Elewacja wsch.
 5. Elewacja zach.
 6. Balkon w elewacji południowej

Wkładkę założył: K. Wrzeszcz XI 1990
 (imię, nazwisko, data)

Miejsce przechowywania negatywów: BDZ Nowy Sącz

Z-d Poligr. Jan Jasiński W-wa, ul. Wolna 13, tel. 12-43-83

Verte !

Wzór ODZ 1978 r.



7. Fragment elewacji wsch.



8. Widok wieży od strony wschodniej.