

1. Obiekt WILLA "POD BOGARODZICA"

1166/6 W Zespole Placu Dietla

2. Czas powstania

1853

3. Miejscowość

SZCZAWNICA



1. Widok ogólny



4. Adres

Plac Dietla

nr hipoteczny .....

5. Przynależność administracyjna

województwo .....nowosądeckie.....

gmina .....LOCO.....

pow. NOWY TARG

6. Poprzednie nazwy miejscowości

7. Przynależność administracyjna

przed 1 VI 1975

województwo .....krakowskie.....

powiat .....nowotarski.....

8. Właściciel i jego adres

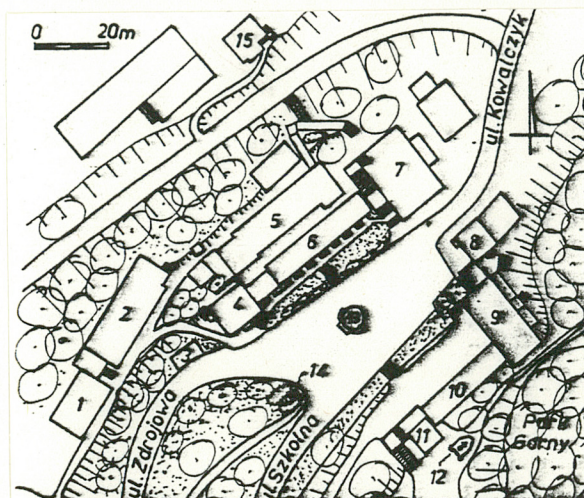
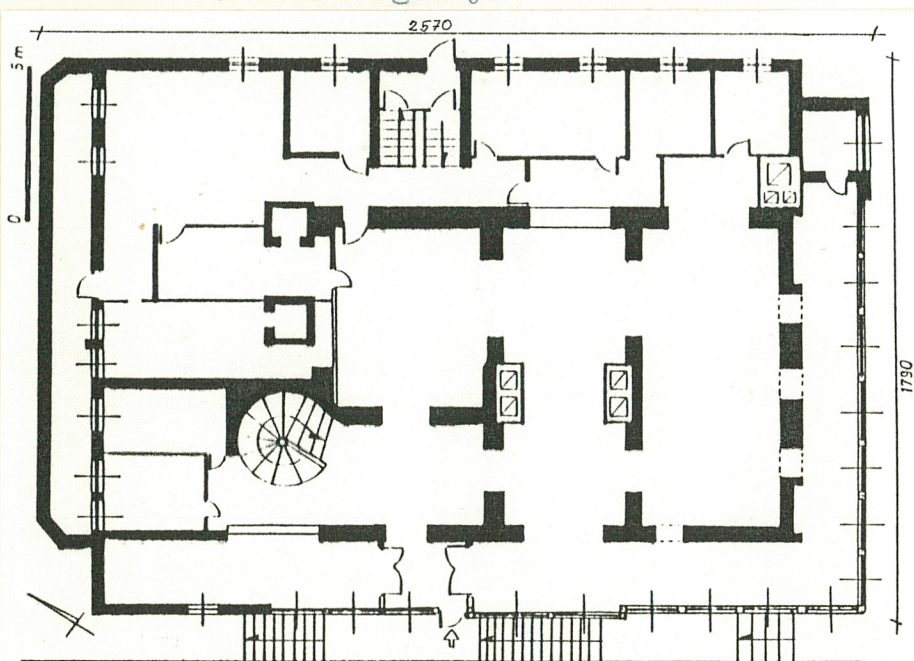
Przedsiębiorstwo Państwowe  
Uzdrowisko Szczawnica,  
ul. Zdrojowa 26

9. Użytkownik i jego adres

J.W.

10. Rejestr zabytków

Nr .....650..... data .....12.12.1991.....



1. Willa "Warszawianka"
2. Willa "Litwinka"
3. "Zdrój Waleryi"
4. "Stara Kancelaria"
5. Willa "Pałac"
6. Dawna Galeria Spacerowa
7. Willa "Pod Bogarodzica"
8. Willa "Holenderka"
9. Willa "Nad Zdrojami"
10. Kawiarnia "Hanecka"
11. Willa "Szwajcarka"
12. Kaplica NMP
13. Fontanna
14. Pomnik Józefa Dietla
15. Willa "Danusia"



Willa "Pod Bogarodzicą" pierwotnie pensjonat, w którego podziemiach znajdowały się składy i piwnice do rozlewania i przechowywania przeznaczonej na sprzedaż wody mineralnej. Ok. 1890 w podziemiach budynku dr Michał Janocha urządził pierwsze inhalatorium z "maszyną parową". Od ok. 1935 działał tu zakład przyrodoleczniczy - skąd używana wymiennie nazwa "stare Łazienki Mineralne". Po wojnie obiekt użytkowany jako zespół kawiarniano-restauracyjny, w górnych kondygnacjach mieszkania.

Willa usytuowana w zwartej zabudowie, zamyka pld. pierzeję Placu Dietla.

Posadowiona na wysokiej podmurówce, podpiwniczona. Piwnice murowane, sklepienie kolebkowo. Sciany murowne z cegły i kamienia/partier/ oraz w konstrukcji szkieletowej /pierwsza kondygnacja i poddasze/. Tynki wewnętrzne i zewnętrzne. Stropy drewniane belkowe. Wieżba dachowa krokwiowo - płatwiowa. Dach kryty blachą ocynkowaną. Podłogi - na parterze posadzka kamienna i parkiet, w wyższej kondygnacji na poddaszu podłogi z desek na legrach. Schody betonowe jedno i dwubiegowe, na poddaszu drewniane jedno-biegowe. Drzwi drewniane ramowo-płycinowe, przylgowe, jedno i dwuskrzydłowe na zawiasach czopowych i krzyżowych w piwnicach. Okna drewniane, ościeżnicowe, w piwnicach skrzynkowe.

Willa na rzucie prostokąta. Układ wnętrza rozwinięty, wielotraktowy.

Bryła zwarta, trójkondygnacyjna, wtórnie rozbudowana w partii przyziemia, kryta dachem dwuspadowym. Połączenie dachu i szczyty wysunięte poza lico ścian.

Elewacja Frontowa - wschodnia cokolwiek licowany prostokątnymi płytkami granitowymi. Centralnie umieszczona dwie symetryczne, głębokie ~~wnęki~~ ~~wnęki~~ zamknięte łukiem odcinkowym o niskiej strzałce. W niszach dwuskrzydłowe drzwi. Do drzwi w ~~par~~wej niszy prowadzą cementowe schodki. Po obu str. drzwi niewielkie, prostokątne okienka. W pierwszej kondygnacji galeria utworzona przez zamknięcie przestrzeni pod tarasem 1 piętra niskim murkiem ozdobionym fryzem arkadkowym i od góry rzędem dwudzielnych, czteropolowych okien. Elewacja drugiej kondygnacji trójdzielna z centralnie umieszczonym oknem werandowym i dwoma trójdzielnymi, sześciopolowymi oknami po jego bokach. Na krawędzi galerii ażurowa balustrada. Galeria przekryta daszkiem utworzonym przez wysunięcie szczytu dachu na belkach stropowych poza lico ścian. Szczyt deskowany pionowo na listwę, w centrum loggia zamknięta od góry wklęsłową puklą listwą, w partii dolnej ograniczona ażurową balustradą. Elewacja pld. w parterze ślepa, licowana granitem. W 1 kondygnacji okna ganku jak w elewacji wsch. w 2 kondygnacji i elewacja trójdzielna, w lewej części 2 okna dwudzielne, sześciopolowe, w centrum i w prawej części okno trójpole. Ganek osłonięty wysuniętą poza lico ścian na belkach stropowych połączy dachu. Elewacja zach. - oszalowana listwami na zakładkę pionowo, z niesymetrycznie umieszczonymi drzwiami dwuskrzydłowymi, ramowymi, w górnej partii przeszkłonymi. Po lewej dwa dwudzielne okna z oberluftami. Szczyt wysunięty poza lico ścian, szalowany na listwę z dwoma symetrycznie rozmieszczonymi prostokątnymi okienkami, zdobiony ~~wprzyszyk~~ ażurową dekoracją w dolnej partii. Elewacja płu. w przyziemiu przysłonięta przez dobudowany budynek kotłowni. W 1 kondygnacji pionowo podzielona belkami konstrukcji na trzy części, z których lewa ślepa, w środkowej dwudzielne okno z oberluftem, w prawej duże okno flankowane przez dwa mniejsze.



<p>14. Kubatura</p> <p>ok. 4200 m<sup>3</sup></p>	<p>15. Powierzchnia użytkowa</p> <p>ok. 800 m<sup>2</sup></p>	<p>16. Przeznaczenie pierwotne</p> <p>mieszkalno-usługowe pensjonat</p>	<p>17. Użytkowanie obecne</p> <p>mieszkalno-usługowe</p>
<p>18. Prace budowlane i konserwatorskie, ich przebieg i dokumentacja</p>		<p>19. Stan zachowania (fundamenty, ściany zewnętrzne, ściany wewnętrzne, sklepienia, stropy, konstrukcje dachowe, pokrycie dachu, wyposażenie i instalacje)</p> <p>Fundamenty, piwnice, ściany zewnętrzne w stanie dobrym. Stropy - zużyte mechanicznie. Elementy konstrukcji i przekrycia dachu uszkodzone.</p>	
		<p>20. Najpilniejsze postulaty konserwatorskie</p> <p>Konieczne wykonanie remontów /jak w pkt.19/. Wskazane przywrócenie pierwotnego wyglądu elewacji i wnętrz.</p>	



21. Akta archiwalne (rodzaj akt, numer i miejsce przechowywania)

Zieleniewski M., Kronika Zakładu Wód Mineralnych  
1852, w Archiwum PPU w Szczawnicy

22. Bibliografia

- Alha Marczak Wiktor, Ilustrowany Przewodnik po Pieninach i Szczawnicy z 2 mapami, Kraków 1927
- Krasnowolski Bogusław, Materiały i Sôrawozdania Konserwatorskie woj.krakowskiego, Kraków 1971,2, str. 273 i nast.
- Nyka Józef, Szczawnica - Krościenko i okolice Warszawa 1979

23. Źródła ikonograficzne i fotograficzne (rodzaj, miejsce przechowywania, sygnatury)

24. Uwagi różne

25. Opracował

tekst ..... K.Wrzeszcz , XI1990 .....  
imię, nazwisko, data, podpis

plany, rysunki .....  
imię, nazwisko, data, podpis

zdjęcia fotogr. ....  
imię, nazwisko, data, podpis

miejsce przechowywania negatywów ..... BDZ Nowy Sacz .....

KARTA PO WYPEŁNIENIU PODLEGA OCHRONIE NA PODSTAWIE PRZEPISÓW PRAWA AUTORSKIEGO !

26. Adnotacje o inspekcjach, informacje o zmianach (daty, imiona i nazwiska wypełniających)

27. Załączniki

Wkładka nr 1



1. Miejscowość SZCZAWNICA	2. Obiekt (nazwa jak w karcie) WILLA "POD BOGARODZICA"	3. Zawartość wkładki (nazwa obiektu lub materiału uzupełniającego) c.d. opisu, zdjęcia dodatkowe
------------------------------	--	---

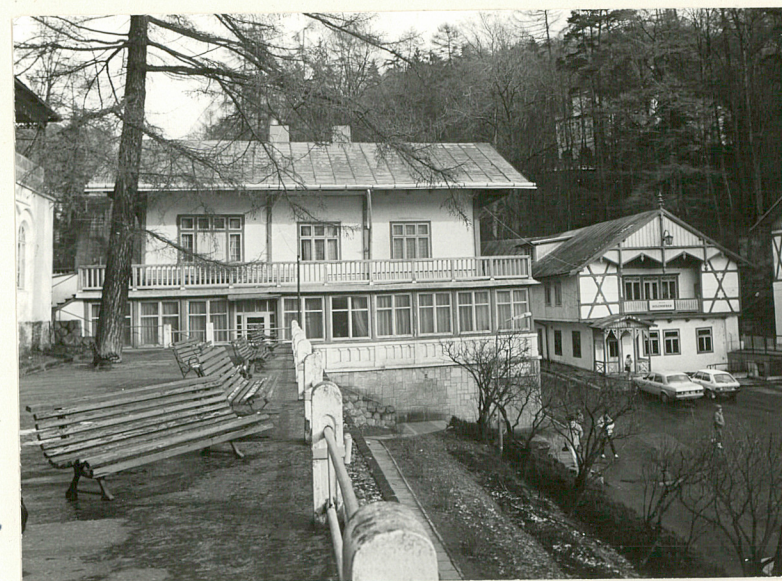
Połączyć dachu wyprowadzoną na krokwiach poza lico ścian.

Wnętrze – przebudowane – zmiana układu w parterze, ściany licowane boazerią.

Instalacje – elektryczna, wodno – kanalizacyjna, c.o.



2.



3.

2. Elewacja wsch.

3. Elewacja płd.

4. Elewacja płn.

Wkładkę założył: ..... K. Wrzeszcz, XI 1990  
(imię, nazwisko, data)

Miejsce przechowywania negatywów: ..... BDZ Nowy Sącz.

Z-d Poligr. Jan Jasiński W-wa, ul. Wolna 13, tel. 12-43-83

Verte!

4.



BDZ 1978 r.





5. Elewacja zach.



6. Nisza w elewacji wsch.



7. Fragment elewacji poł.



8. Wnętrze piwnicy