

1. Obiekt

PAŁAC

104911

2. Czas powstania

1906-1908 r.

3. Miejscowość

S I A R Y

11. Zdjęcia. rzut, przekrój, sytuacja, orientacja



4. Adres **Siary - ul. Węgierska 135-141**

nr hipoteczny

5. Przynależność administracyjna

województwo **nowosądeckie**

gmina **Sękowa**

pow. **GORLICE**

6. Poprzednie nazwy miejscowości

-

7. Przynależność administracyjna
przed 1 VI 1975

województwo **rzeszowskie**

powiat **Gorlice**

8. Właściciel i jego adres **Skarb Państwa
Agencja Własności Rolnej**

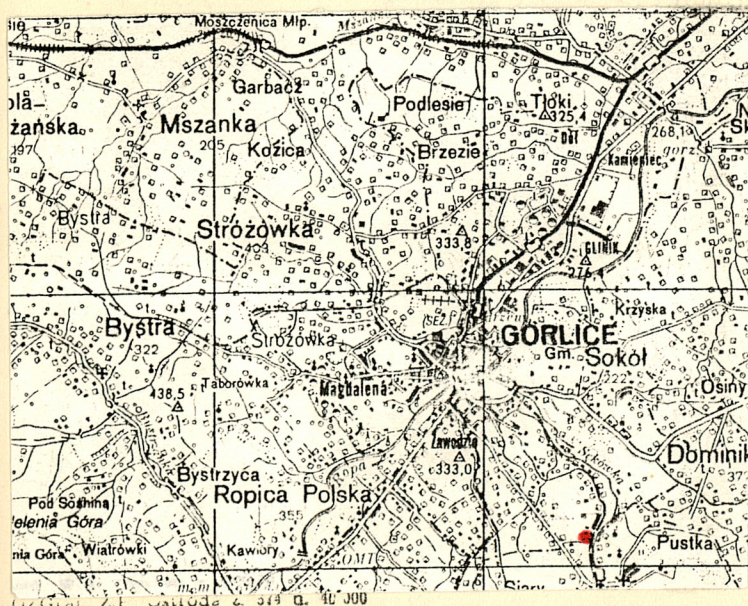
9. Użytkownik i jego adres

j.w.

10. Rejestr zabytków

Nr **K-4. 201.**

data **25. 11. 1976**



Pałac wzniesiony został w latach 1906-1908 z inicjatywy właściciela majątku, przemysłowca Władysława Długosza. Projekt architektoniczny, obejmujący stylistycznie jednolity zespół obiektów założenia pałacowo-parkowego / z kordegardą, oranżerią / zaprojektowany został przez lwowskiego architekta inż. Władysława Halickiego.

Budowla secesyjna, z bogatym deta-
lem architektonicznym elewacji baro-
kizującym i klasycyzującym. Budynek
rozbudowywany był po zniszczeniach
I wojny światowej i pożarze w roku
1928. W latach powojennych mimo kil-
ku modernizacji zachowała pierwotny
wystrój i układ. Po 1945 roku mie-
ściła się w nim siedziba PGR i Stad-
niny Koni " Siary ". Obecnie przeję-
ty przez AWRSP, mieści jeszcze Ośro-
dek Wychowawczo-Szkoleniowy z szkołą
prowadzoną dla dzieci.

Budowla murowana z cegły, z użyciem
kamienia i betonu, tynkowana. Wznie-
siona na złożonym planie, częściowo
podpiwniczona, parterowa z piętrowy-
mi ryzalitami. Rozplanowanie wnętrza
dwutraktowe, w ryzalicie północnym
z korytarzem rozdzielającym trakty,
powtórzone w piętrach. Budowla nakry-
ta oddzielnymi dachami mansardowymi
o więźbie krokwiowo-płatwiowej stol-
cowej, pokrytej blachą. Wyposażenie
wnętrz z pocz. XX wieku.

Sytuacja. Pałac usytuowany jest w zespole położonym w północno-wschodniej czę-
ści wsi Siary, przylegającej obecnie do granic miasta Gorlice. Znajduje się po
wschodniej stronie szosy prowadzącej z miasta do Sękowej / siedziby gminy /. Zes-
pół rozłożony jest na łagodnym stoku wzniesienia opadającego w kierunku wschodni-
ku dolinie potoku Sękówka. Granica wschodnia zakończona jest stromo opadającą
skalistą szkarpą. Zespół zajmuje teren o pow. ok. 12 ha. Od wspomnianej szosy
prowadzi do niego aleja dojazdowa rozdzielająca poszczególne obiekty, a zarazem
stanowiąca główną oś całości założenia pałacowo-parkowego. Obiekt wkomponowany
jest w romantyczny park z pocz. XX wieku z osiami widokowymi. Pałac położony jest
przy wschodniej granicy założenia tuż nad stromo opadającą szkarpą. Przy jego
wznoszeniu wykonano żelbetowe wzmocnienie szkarpy przyporami zabezpieczającymi
przed osuwaniem się terenu.

Budowla secesyjna, z detalem architektonicznym barokizującym i klasycyzującym.
Murowana z cegły z użyciem kamienia i betonu, tynkowana. Wzniesiona na złożonym
planie, podpiwniczona w części, parterowa z piętrowymi ryzalitami. Rozplanowanie
wnętrz dwutraktowe, powtórzone w częściach piętrowych. Budowla nakryta dachami
mansardowymi.

Materiał, konstrukcja, technika.

Ławy fundamentowe wykonane z kamienia łamanego i betonu. Cokoł ścian w okładzi-
nach tynkowych, o zróżnicowanych wysokościach. Piwnice usytuowane pod częścią
północną budynku, o ścianach murowanych z cegły, tynkowanych, nakryte sklepie-
nia odcinkowymi i masywnymi.

Mury wzniesione z cegły czerwonej pełnej na zaprawie cementowo-wapiennej. Z zew-
elwacje pokryte tynkami gładkimi, z dekoracją boniowaniem pilastrów ujmujących
narożniki poszczególnych segmentów budowli. Detale architektoniczne profilowane
w okładzinie, z dekoracjami sztukatorskimi fasady. Wewnątrz pałacu ściany tynkowa-
ne o bogatym wystroju sztukatorskim. Część ścian obitych tkaninami z boazeriami.

Stropy nad pomieszczeniami płaskie, masywne i drewniane / sufity / z fasetami
w opracowaniu sztukatorskim o motywach ornamentalnych barokowo-klasycystycznych.

Otwory okienne elewacji zróżnicowane kształtem i rozmiarami. W kondygnacji par-
teru fasady duże otwory okienne zamknięte łukami spłaszczonymi, z dekoracyjną
stolarką okienną wielokwaterową o płynnych giętych liniach ślęmion i szczeblinek.
Pozostałe otwory okienne tej kondygnacji prostokątne, w obramieniach tynkowych,
z masywnymi podokiennikami. W partiach podokiennych wyprofilowane płyciny. Nad-
proża z masywnymi gzymsami odcinkowymi o zróżnicowanych formach od spłaszczonych
łuków po przełamane gzymsowania z płycinami zdobionymi motywami dekoracyjnymi
palmet, stylizowanych liści i wici roślinnej. W kondygnacji pięter ryzalitów ot-
wory okienne w większości prostokątne, w profilowanych obramieniach uszakowych,
w części z gzymsami odcinkowymi nadproży i dekoracją sztukatorską o motywach roś-
linnych. W szczycikach ryzalitów otwory okienne typu lukarna o bogatych obramie-
niach osłoniętych giętą linią szczytów, flankowanych wazonami. W trapezoidalnym
szczycie ryzalitu północnego lukarna ujęta dekoracją sztukatorską o motywach pa-
nopli. Małe lukarny także w połaciach mansardowego dachu.

Otwory drzwiowe i przejścia duże w większości zamknięte spłaszczonymi łukami,
opracowane sztukatorsko. Stolarka drobnokwaterowa, przeszkłona, z nadświetlami,
o falistych liniach ślęmion i szczeblinek kwater, lakierowana. Pozostałe otwory
przebiegają prostokątne, ze stolarką płycinową jedno i dwuskrzydłową, lakierowaną
z pocz. XX wieku.

14. Kubatura ok. 9000 m ³	15. Powierzchnia użytkowa zabudowy ok. 1000 m ²	16. Przeznaczenie pierwotne pałac / rezydencja /	17. Użytkowanie obecne budynek administracyjny ośrodek wychowawczy
18. Prace budowlane i konserwatorskie, ich przebieg i dokumentacja Modernizacje w latach 1960 i końcu 1970- tych.		19. stan zachowania (fundamenty, ściany zewnętrzne, ściany wewnętrzne, sklepienia, stropy, konstrukcje dachowe, pokrycie dachu, wyposażenie i instalacje) Budowla w dobrym stanie technicznym. Wymagany remont więźby dachowej, elewacji.	
		20. Najpilniejsze postulaty konserwatorskie Otoczyć opieką konserwatorską.	

21. Akta archiwalne (rodzaj akt, numer i miejsce przechowywania)

1. Archiwum Państwowe w Krakowie. Oddział Wawel. Teki Antoni Schneidra. Siary Teki nr 1445.
2. Sąd Rejonowy w Gorlicach. Wydział Ksiąg Wieczystych. Ks. tabul. 169, [REDACTED]

22. Bibliografia

1. Polski Słownik Biograficzny. Warszawa 1939. t.V/1, s. 182-183.
2. Łoza St., Architekci i budowniczowie w Polsce. Warszawa 1938.
3. Inwentaryzacja architektoniczna pałacu - budynku Dyrekcji Stadniny Koni w Siarach. Oprac. Łopatowa W., Dziurzyk J. PKZ Rzeszów 1972.
4. Dokumentacje konserwatorskie : Sztukaterie pałacu w Siarach. PKZ Jarosław 1974 ; Balustrada pałacu w Siarach PKZ Jarosław 1974 ; Rzeźby w parku. PKZ Rzeszów 1982.
5. Dokumentacja ewidencyjna zabytkowego parku w Siarach. Oprac. J. Piórecki. Przemyśl 1972.

23. Źródła ikonograficzne i lotografia (rodzaj, miejsce przechowywania, sygnatury)

1. Widoki parku i pałacu : "Nowości Ilustrowane", tygodnik, Kraków, 1916, 4/ 9
" Sztuka ", miesięcznik, Lwów, 1912, nr 17-18
" Wieś i dwór ", miesięcznik, Warszawa 1913 / 9/ 13, 15.

24. Uwagi różne Karty ewidencyjne założone zostały dla obiektów : oranżerii, kordegardy i zespołu pałacowo-parkowego.

25. Opracował

tekst mgr Marek H. Grabski listopad 1995 r.

plany, rysunki j.w. październik 1995 r.

zdjęcia lotogr. j.w. październik 1995 r.

imię, nazwisko, data, podpis

miejsce przechowywania negatywów PSOZ Nowy Sącz

Karta po wypełnieniu podlega ochronie na podstawie przepisów prawa autorskiego

26. Adnotacje o inspekcjach, informacje o zmianach (daty, imiona i nazwiska wypełniających)

27. Załączniki

1. Miejscowość

S I A R Y

2. Obiekt (nazwa jak w karcie)

Pałac

3. Zawartość wkładki (nazwa obiektu lub materiału uzupełniającego)

C.d. opisu + fot. dodatkowe.



fasada



Wkładkę złożył: mgr M.H. GŁAUSKI 11.09.1977 r.

(Imię, nazwisko, data)

PSOZ Nowy Sącz

Miejsce przechowywania negatywów:

c.d. pkt 13.

Podłogi w pomieszczeniach parteru i pięter parkietowe. W pomieszczeniach piwnicznych posadzki z płytek ceramicznych i wylewki lastriko.

Komunikacja międzykondygnacyjna dwoma klatkami schodowymi. Klatka schodowa główna ze schodami drewnianymi o giętej balustradzie i antresoli. Balustrada zdobiona detalem stolarskim o motywach wici roślinnej, koszu kwiatowych, kartuszy herbowych i kandelabrow. Dodatkowa klatka schodowa w skrzydle północnym ze schodami dwubiegowymi z podestem. Schody ujęte drewnianą, tralkową balustradą.

Dachy budowli mansardowe, oddzielne dla poszczególnych części. Więźba drewniana, krokwiowo-płatwiowa ze stolcami. Pokryta blachą. Szczyty o bogatym dekoracyjnym opracowaniu detalem architektonicznym.

Wyposażenie wnętrz.

Ściany wewnątrz pomieszczeń o bogatym opracowaniu sztukatorskim, z podziałami architektonicznymi / stiuki, plafony o ornamentyce roślinnej, heraldycznej i geometrycznej /. W części pomieszczeń obite tkaninami, z boazeriami ujmującymi szpalety przejść i otworów drzwiowych. Boazeria częściowo z lustrami.

W pomieszczeniach i korytarzach budowli zachowane także szafy przyscienne z pocz. XX wieku / biblioteczne, kredensowe, komody /. Szafy i te w większości przeszklone, politurowane, o formach architektonicznych, inkrustowane z motywami roślinnymi, z detalem stolarskim płaskorzeźbionym w formie muszli, palmet, ornamentów okuciowych.

Kominki wykonane z białego marmuru, z lustrami zdobione ornamentami kwiatowymi, kartuszami, hermami o formach klasycystycznych. Ponadto kominki stiukowe, ze słoceniami ornamentów roślinnych. Ogrzewacze kaflowe wykonane z białych i zielonych kafli ceramicznych, częściowo zdobionych ornamentami roślinnymi i okuciowymi.

Wyposażenie pałacu jednolite, pochodzące z pocz. XX wieku.

Budowla posiada instalację elektryczną, wodno-kanalizacyjną i c.o.

Elewacje. Fasada - pięcioczęściowa, wieloosiowa, o zróżnicowanym wystroju detalem architektonicznym barokizującym i klasycyzującym. Otwory okienne o odmiennych wykrojach i opracowaniu / zob. wyżej /. Elewacja zaakcentowana masywnymi balkonami na wspornikach o dekoracji ornamentalnej i roślinnej. Balustrady kute, dekorowane wicią roślinną rozwieszone pomiędzy słupami flankowanymi kamiennymi wazonami. Szczyty o zróżnicowanych wykrojach z oknami-lukarnami o bogatej dekoracji ornamentalnej. Elewacja opracowana kolorystycznie.

verte!

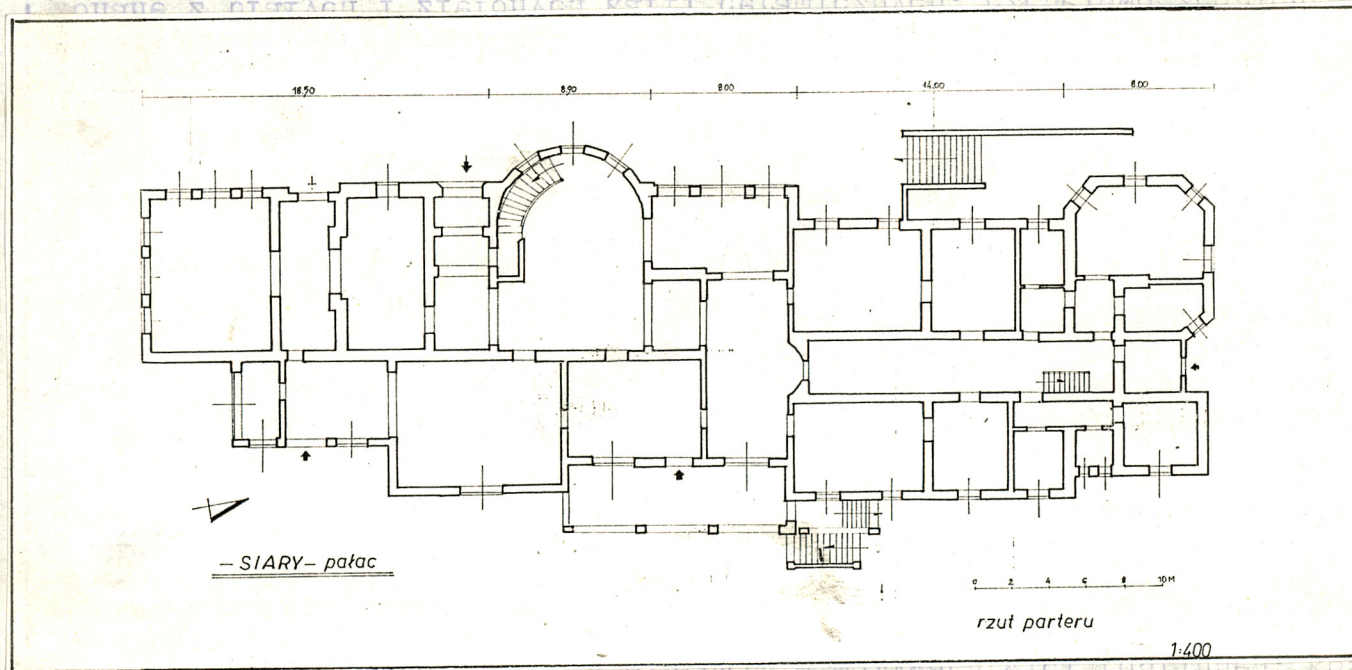
c.d. pkt 13.

Elewacja tylna / wschodnia /- poprzedzona murem schodami w kształcie liter T, z masywną balustradą. U podnóża taras widokowy na dolinę Sękówki. Elewacja wieloosiowa, kilkuczęściowa, zaakcentowana trójczęściowym portykiem- balkonem na murem schodach. Detal architektoniczny analogiczny do fasady. Opracowanie otworów okiennych zróżnicowane.

Elewacje boczne - trójczęściowo, trójosiowe, częściowo przekształcone przebudowami, opracowane analogicznie.



elewacja wschodnia



1. Miejscowość

S I A R Y

2. Obiekt (nazwa jak w karcie)

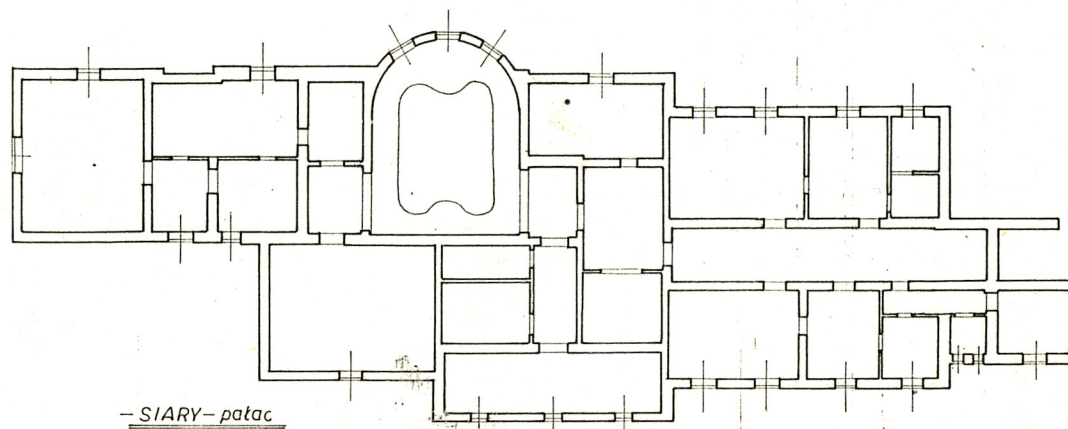
Pałac

3. Zawartość wkładki (nazwa obiektu lub materiału uzupełniającego)

Fot. dodatkowe.



widok od południa



- SIARY - pałac

rzut piętra

1:400



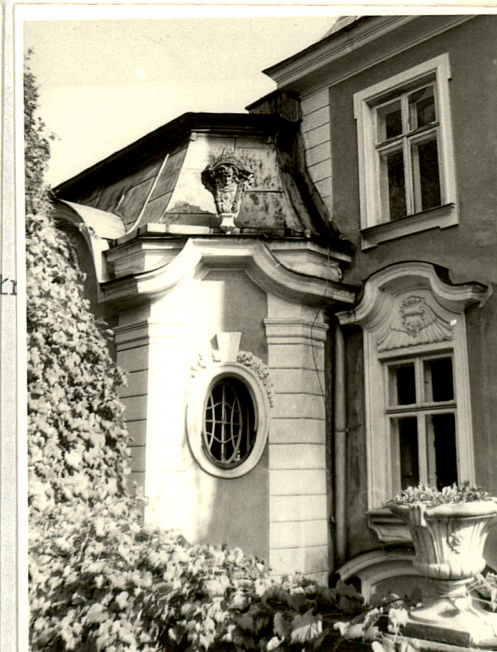
11 XI 1995 r.

Wkładkę założył:

(Imię, nazwisko, data)

PSOZ Nowy Sącz

Miejsca przechowywania negatywów:





widok od płd-zach



elewacja północna



elewacja wschodnia
/ część /

1. Miejscowość

S I A R Y

2. Obiekt (nazwa jak w karcie)

Pałac

3. Zawartość wkładki (nazwa obiektu lub materiału uzupełniającego)

Fot. dodatkowe.



detal
architektoniczny
fasady



Wkładkę założył: mgr M.H. Grabski XI 1995 r.
(Imię, nazwisko, data)

Miejsce przechowywania negatywów: PSOZ Nowy Sącz



otwory okienne i drzwiowe



drzwi
architektoniczne
detal



sień



daszek nad wejściem w fasadzie



sień

1. Miejscowość
S I A R Y

2. Obiekt (nazwa jak w karcio)
Pałac

3. Zawartość wkładki (nazwa obiektu lub materiału uzupełniającego)
Fot. dodatkowe.



hall
z reprezenta-
cyjną klatką
schodową



Wkładkę założył: mgr Marek H. Grabski XI 1995 r.
(Imię, nazwisko, data)

PSOZ Nowy Sącz

Miejsce przechowywania negatywów:



kominek w hallu



pomieszczenie parteru



przejście z hallu do skrzydła
północnego



pomieszczenie parteru

1. Miejscowość

S I A R Y

2. Obiekt (nazwa jak w karcie)

Pałac

3. Zawartość wkładki (nazwa obiektu lub materiału uzupełniającego)

Fot. dodatkowe + plan zespołu pałacowo-parkowego



szafy przyścienne



dodatkowa klatka schodowa
w skrzydle północnym pałacu



Wizja ODZ 1978 r

Wkładkę założył: mgr M.H. Grabski XI 1995 r.

(Imię, nazwisko, data)

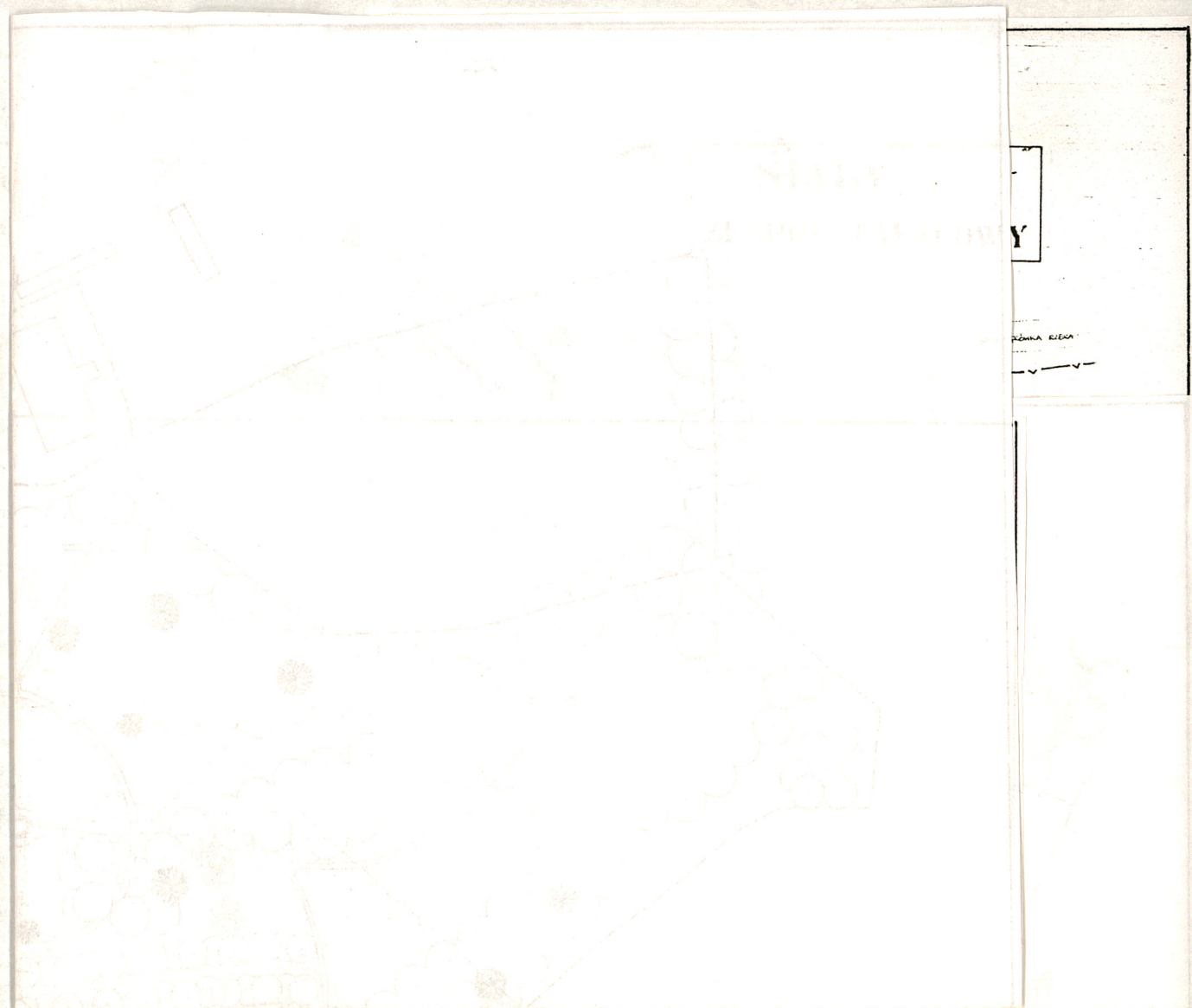
Miejsca przechowywania negatywów: PSOZ Nowy Sącz



korytarz piętra skrzydła północnego

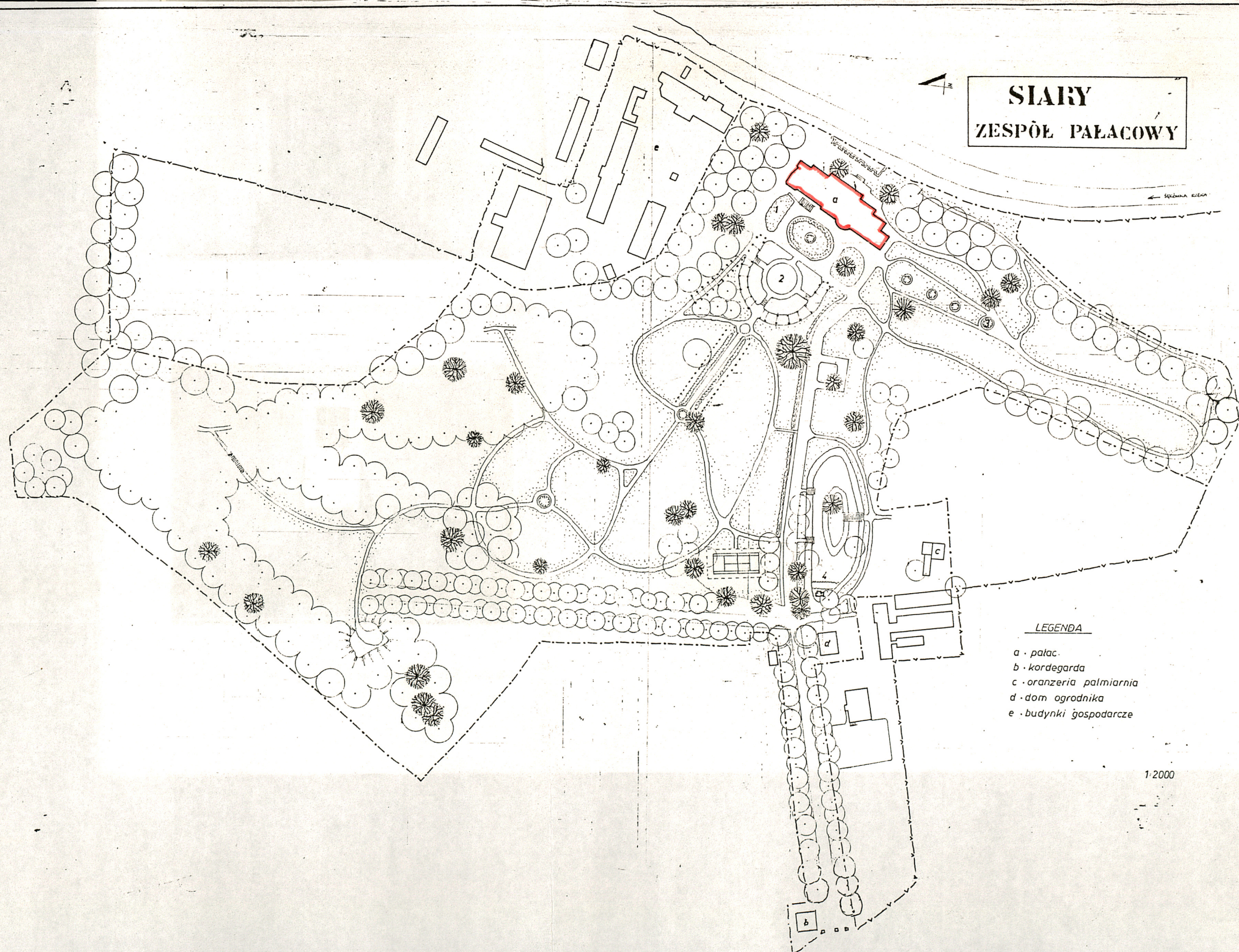


wejście do pomieszczenia poddasza



plan pomieszczeń na poddaszu skrzydła północnego

SIARY ZESPÓŁ PAŁACOWY



LEGENDA

- a - pałac
- b - korpogarda
- c - oranzeria palmiarnia
- d - dom ogrodnika
- e - budynki gospodarcze

1:2000