

1. Obiekt "ZDRÓJ WALERYI"

1166/3 w zespole Placu Dietla

2. Czas powstania

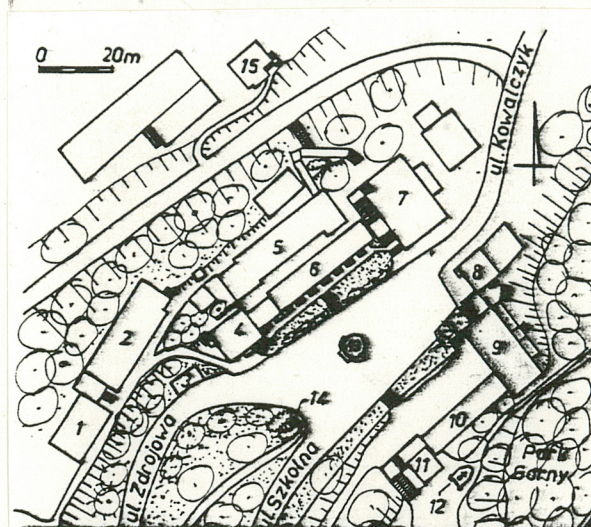
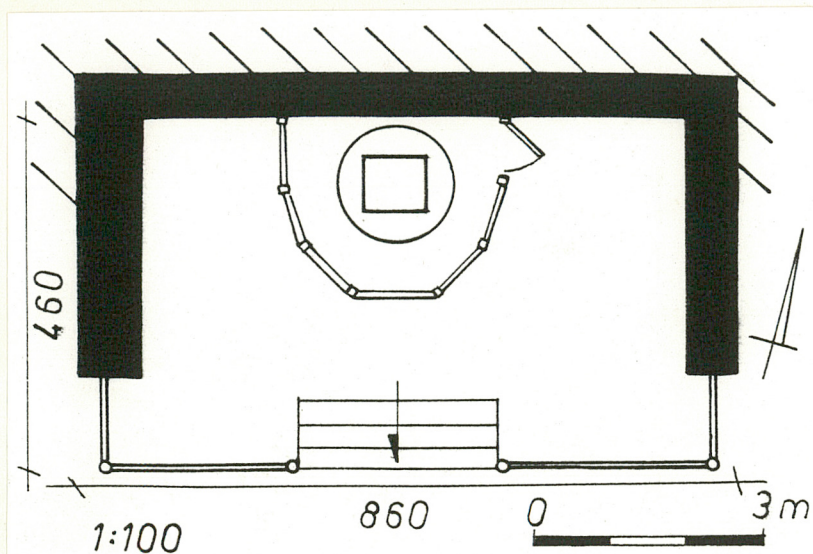
1867

3. Miejscowość

SZCZAWNICA



1. Widok ogólny



1. Willa "Warszawianka"
2. Willa "Litwinka"
3. "Zdrój Waleryi"
4. "Stara Kancelaria"
5. Willa "Pałac"
6. Dawna Galeria Spacerowa
7. Willa "Pod Bogarodzicą"
8. Willa "Holenderka"
9. Willa "Kad Zdrojami"
10. Kawiarnia "Hanecka"
11. Willa "Szwajcarka"
12. Kaplica RMP
13. Fontanna
14. Pomnik Józefa Dietla
15. Willa "Dariusia"

4. Adres

Pl. Dietla

nr hipoteczny .....

5. Przynależność administracyjna

województwo ...nowosądeckie.....

gmina ...LOCO.....

pow. NOWY TARG

6. Poprzednie nazwy miejscowości

7. Przynależność administracyjna

przed 1 VI 1975

województwo ...krakowskie.....

powiat ...nowotarski.....

8. Właściciel i jego adres

Przedsiębiorstwo Państwowe  
Uzdrowisko Szczawnica,  
ul. Zdrojowa 26

9. Użytkownik i jego adres

J.W.

10. Rejestr zabytków

Nr A-675 data 18.12.1992



12. Autorzy, historia obiektu, określenia stylu.

"Zróżło Waleryi" zostało odkryte w 1853 przez dr Trembeckiego. Pierwotnie było obudowane sztuczną grota. W 1867 roku obudowano je żelazną altaną. Zaprojektowana i ufundowana prawdopodobnie przez ówczesnego właściciela uzdrowiska - Józefa Szalaya. Pierwotnie - do 1895 roku na dachu budynku znajdował się taras widokowy przebudowany na kryte piętro / prawdopodobnie pomieszczenie dla orkiestry /. Nie wiadomo kiedy budowla otrzymała formę zachowaną do chwili obecnej. Zróżło nie jest użytkowane od 1947 roku ze względu na bakteryjne zanieczyszczenie wody.

13. Opis (sytuacja, materiał i konstrukcja, rzut, bryła, elewacje, wnętrze, wyposażenie, instalacje).

Altana "Zróżła Waleryia" usytuowana jest w pld. części pl. Dietla, poniżej budynku "Starej Kancelarii" przy ulicy Zdrojowej, u podnóża stromej skarpy.

Architektoniczną obudowę źródła stanowi masywny mur oporowy z kamienia łamanego spojonego zaprawą wapienną, wgłębiony w stok, przekryty stropem belkowym wspartym na żelaznych kolumnach połączonych ażurową balustradą. Cembrowina źródła okolona metalową i drewnianą kratą. Całość przekryta daszkiem krokwiowym krytym blachą. Posadzka z płyt betonowych zagłębiona ok. 40 cm poniżej poziomu ulicy.

Rzut - zbliżony do prostokąta, jednownętrzny.

Bryła zwarta z daszkiem 3 spadowym, przesłoniętym attyką.

Elewacja frontowa wsch. - symetryczna, 4 kanelowane kolumny z dzbanuszkami na trzonach, o kompozytowych głowicach i ośmiobocznych impostach połączone ażurową balustradą, zwieńczone gzymsem wyłamanym nad podporami i podwieszonym, ażurowym oblistwieniem. Ponad gzymsem koronującym ścianka attykowa wyższa w części środkowej znaleziona inskrypcja: "ZDROJ WALERYI" i listwowy ornamentem promienistym.

Elewacje boczne - ślepe.

Wnętrze - mur oporowy licowany boazerią drewnianą segmentową z płycinami zamkniętymi łukiem odcinkowym w dolnej części deskowanie pionowe na listwie, w górnej listwowy ornament promienisty. Zróżło ogrodzone ażurową kratą w dolnej części żeliwną w górnej drewnianą z ornamentem geometrycznym.

Instalacja - elektryczna.



<p>14. Kubatura</p> <p>138 m<sup>3</sup></p>	<p>15. Powierzchnia użytkowa</p> <p>40 m<sup>2</sup></p>	<p>16. Przeznaczenie pierwotne</p> <p>Altana zdrojowa</p>	<p>17. Użytkowanie obecne</p> <p>nie użytkowane</p>
<p>18. Prace budowlane i konserwatorskie, ich przebieg i dokumentacja</p>		<p>19. Stan zachowania (fundamenty, ściany zewnętrzne, ściany wewnętrzne, sklepienia, stropy, konstrukcje dachowe, pokrycie dachu, wyposażenie i instalacje)</p> <p>Fragmenty ściany oporowej zawilgocone. Ubytki elementów drewnianych i metalowych ok. 20% Instalacja elektryczna zdewastowana.</p>	
		<p>20. Najpilniejsze postulaty konserwatorskie</p> <p>Konieczne wykonanie izolacji i wzmocnienie ścian, uzupełnienie elementów konstrukcyjnych i zdobniczych, pod ścisłym nadzorem konserwatorskim.</p>	



21. Akta archiwalne (rodzaj akt, numer i miejsce przechowywania)

Zieleniewski M., Kronika Zakładu Wód Mineralnych  
1852, w Archiwum PPU w Szczawnicy

22. Bibliografia

- Alha Marczak Wiktor, Ilustrowany Przewodnik po  
Pieninach i Szczawnicy z 2 mapami, Kraków 1927
- Krasnowolski Bogusław, Materiały i Sprawozdania  
Konserwatorskie woj.krakowskiego, Kraków 1971,2,  
str. 273 i nast.
- Nyka Józef, Szczawnica - Krościenko i okolice,  
Warszawa 1979

23. Źródła ikonograficzne i fotograficzne (rodzaj, miejsce przechowywania, sygnatury)

24. Uwagi różne

25. Opracował

tekst ..... Krzysztof Wrzeszcz, XI 1990  
imię, nazwisko, data, podpis

plany, rysunki .....  
imię, nazwisko, data, podpis

zdjęcia fotogr. ....  
imię, nazwisko, data, podpis

miejsce przechowywania negatywów ..... BDZ Nowy Sącz

KARTA PO WYPEŁNIENIU PODLEGA OCHRONIE NA PODSTAWIE PRZEPISÓW PRAWA AUTORSKIEGO !

26. Adnotacje o inspekcjach, informacje o zmianach (daty, imiona i nazwiska wypełniających)

27. Załączniki

Wkładka nr 1



1. Miejscowość

SZCZAWNICA

2. Obiekt ( nazwa jak w karcie )

ZDRÓJ WALERYI

3. Zawartość wkładki ( nazwa obiektu lub materiału uzupełniającego )

Dodatkowe zdjęcia



2. Elewacja pld.



3. Detal architektoniczny .

Wkładkę założył: K. Wrzeszcz, XI 1990  
(imię, nazwisko, data)

Miejsce przechowywania negatywów: BDZ Nowy Sącz

Z-d Poligr. Jan Jasiński W-wa, ul. Wolna 13, tel. 12-43-83

Wzór ODZ 1978 r.