

1. Obiekt

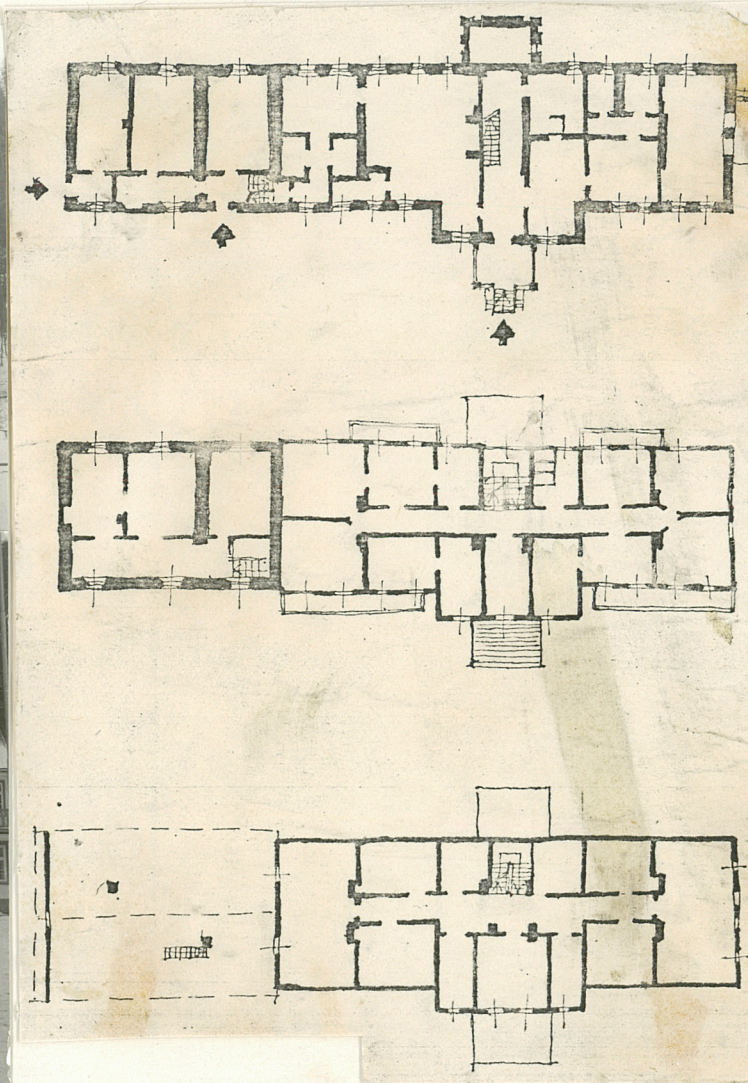
Willa "Pod Kazimierzem"

2. Czas powstania  
1 poł. XIX w.  
cz. 1885 r.

3. Miejscowość

Ojców

11. Zdjęcia, plan sytuacyjny, rzuty



4. Adres

Ojców-pocztą

nr hipoteczny .....

5. Przynależność administracyjna

województwo krakowskie

gmina Skała

pow. URAŃ

6. Poprzednie nazwy miejscowości

Ojców-Podzamcze

7. Przynależność administracyjna  
przed 1.VI.1975

województwo krakowskie

powiat Olkusz

8. Właściciel i jego adres

Ojcowski Park Narodowy Ojców

9. Użytkownik i jego adres

Ojcowski Park Narodowy Ojców

10. Rejestr zabytków

Nr 19-525 data 12.03.1986

autor zdjęć mgr Józef Partyka

data wykonania 1983

miejsce przechowywania negatywów Ojców-Muzeum im. Wł. Szafera

12. Autorzy, historia obiektu, określenia stylu.

Autor projektu nieznany.

Część starsza /północna/ została zapewne zbudowana w pierwszej połowie XIX wieku, część południową natomiast dobudowano w 1885 r.

Do II wojny światowej obiekt pełnił rolę hotelu, zaś po wojnie mieścił się tutaj internat Technikum Leśnego. Od 1960 r. część obiektu przeznaczono na pomieszczenia poczty i sklepu spożywczego /parter/, a w pozostałych pomieszczeniach są mieszkania pracowników Ojcowskiego Parku Narodowego. Styl budynku - szwajcarsko-ojcowski.

13. Opis (sytuacja, materiał i konstrukcja, rzut, bryła, elewacje, dach, wnętrze wyposażenie, instalacje)

Obiekt położony w Ojcowie, części zw. Podzamcze, na dnie doliny nieopodal potoku Prądnik, na terenie parku zdrojowego. Budynek dzieli się na dwie wyraźne części - ~~nizszą~~ mniejszą, północną i większą, południową.

Część północna

Zbudowana z kamienia wapiennego i cegły murowana, konstrukcje stropów drewniane, belkowe, konstrukcja dachowa drewniana, rzut prostokątny, półtoratrakt. Bryła prostopadłościenna, dwukondygnacyjna, od południa dobudowany główny korpus budynku. Elewacje frontowa i tylna - trójosiowa, okna sześciopole, od strony elewacji szczytowej brak otworów okiennych na parterze i piętrze, tu główne wejście do części północnej willi. Dach dwuspadowy, kryty blachą.

Tynkowane elewacje pozbawione są tu ozdób - tylko okna ujęto w profilowe opaski kamienne oraz pod okapem biegnie bagato rzeźbiona deska.

Instalacje - elektryczna, wodna i przewód kominowy pieców węglowych.

Część południowa

Fundamenty i ściany nośne parteru wykonano z kamienia wapiennego i cegły, murowane. Ściany piętrowe i facjaty - drewniane, stropy drewniane, belkowe, konstrukcje dachu drewniane, rzut wydłużony, regularny, poza parterem symetryczny osiowo /wyłączony omówioną część północną/. Balkony - drewniane. Rzut prostokątny regularny, wydłużony, we wnętrzach dwa i pół traktu /poza parterem/. Bryła trójczęściowa - mocny ryzalit od frontu, i dwa symetryczne skrzydła. Dwie kondygnacje, w ryzalicie - trzy. Elewacja frontowa - symetryczna osiowo, trójosiowy ryzalit na środku, i czterosiowe dwa skrzydła po bokach. Na parterze ganek wyjściowy, dostępny po kilku stopniach, na piętrze - wzdłuż skrzydeł biegną ganki.

Elewacja tylna o symetrii zaakcentowanej niewielką dobudówką na parterze /na niej taras/, dziewięćosiowa, z dwoma balkonami na piętrze. Elewacja szczytowa /południowa/ z otworami drzwiowymi na parterze i oknami na poddaszu. Pierwotnie był tu ganek. Dach dwuspadowy, z facjatą nad ryzalitem, w dachu lukarny. Pokrycie blachą. Na osi budynku klatka schodowa, dwubiegowa. Wnętrze parteru przekształcone. Na piętrze pierwotna dyspozycja pokoi hotelowych, dostępnych z korytarza, biegnącego wzdłuż budynku,

14. Kubatura	15. Powierzchnia użytkowa	16. Przeznaczenie pierwotne	17. Użytkowanie obecne
2970 m <sup>3</sup>	1100 m <sup>2</sup>	hotel	mieszkalne, sklep, poczta
18. Prace budowlane i konserwatorskie, ich przebieg i dokumentacja	19. Stan zachowania (fundamenty, ściany zewnętrzne, ściany wewnętrzne, sklepienia, stropy, konstrukcje dachowe, pokrycie dachu, wyposażenie i instalacje)		
Budynek ulegał licznym przekształceniom, dokumentacji brak. Po II wojnie światowej przeprowadzono tylko doraźne prace remontowe, nie mające wpływu na polepszenie stanu obiektu. Dokumentacja nie zachowała się.	<p>Obiekt posadowiony na gruncie niespoistym /<del>aluwia rzeczne</del>/, o wysokim poziomie wód gruntowych.</p> <p>Fundamenty są osłabione, przeważnie uszkodzone chemicznie są również ściany parteru /wilgotność większa niż 30%/. Zawilgoce nie sięga ścian najwyższych kondygnacji. Stropy osłabione. Występuje grzyb budowlany.</p> <p>Konstrukcja dachowa w stanie złym, pokrycie nieszczelne. Wyposażenie wykazuje ubytki i uszkodzenia /rozsychanie/. Zachowana stolarka okienna i drzwiowa - w stanie średnim, bądź złym.</p> <p>Instalacje stare, w stanie złym.</p> <p>Ogólnie stan bardzo zły, obiekt grozi zawaleniem.</p>		
20. Najpilniejsze postulaty konserwatorskie			
Pilny remont kapitalny obiektu, z wcześniejszym ustaleniem ściślejszej daty wzniesienia starszej części obiektu. Konieczne jest zachowanie przynajmniej tam zabytkowej substancji.			
Założenie izolacji przeciwwilgotnościowej i odwodnienie ścian metodą chemiczną.			

21. Akta archiwalne (rodzaj akt, numer i miejsce przechowywania)

brak

22. Bibliografia

- 1/ Andrzejewski M.E., Listy do Adama Pługa z przejażdżki po kraju, "Kłosa" R.1887, nr.1151-1155
- 2/ Ślęczek S., Ojców i jego okolice, Kraków 1928 /pocztka i publiczna rozmównica "Pod Kazimierzem"/.
- 3/ Przewodnik po Ojcowie i okolicy, Kraków 1910, s.5, 21 /tamże fotografia/
- 4/ Wróblewski K., Nad Prądnikiem, Warszawa 1907, s.11 /tamże reprodukcja akwareli sygnowanej SW-St.Wyspiański?/.

23. Źródła ikonograficzne i fotografie (rodzaj, miejsce przechowywania, sygnatury)

- 1/ Inwentaryzacja i zabezpieczenie ścian domu /Pod Kazimierzem" przed zawilgoceniem, maszynopis 1974, Koło Naukowe Budownictwa Ogólnego Politechniki Krakowskiej
- 2/ Patrz rubryka 22, poz.3 i 4

24. Uwagi różne

25. Wypełnił

dr Ewa Sadowska  
arch. Jarosław Żółciak

data: 6.06.1984.

Załączniki:

1,2 Wkładka

26. Sprawdził

WKŁADKA DO KARTY EWIDENCYJNEJ ZABYTKÓW ARCHITEKTURY I BUDOWNICTWA załącznik nr 1

1. Miejscowość

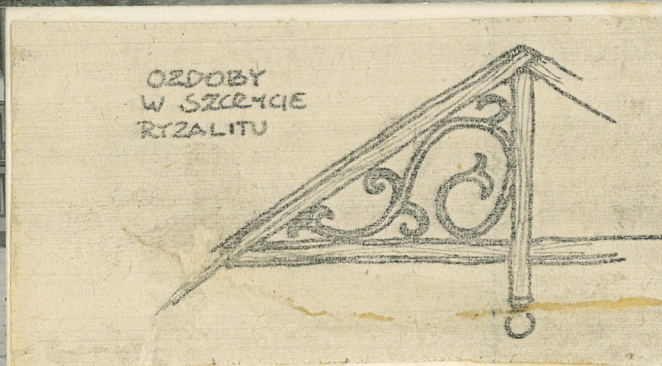
Ojców

2. Obiekt

willa "Pod Kazimierzem"

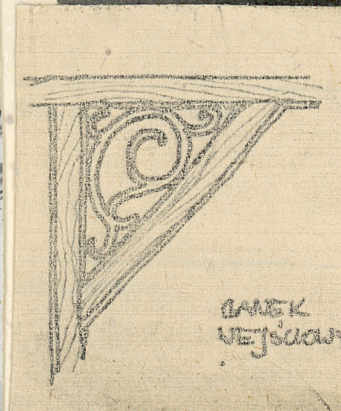
3. Zawartość wkładki

fotografie stanu istniejącego



wkładkę założył: dr Wanda Ładowska, 1984

miejsce przechowywania negatywów: Ojców-Muzeum





BRZEK  
WEJŚCIOWY



LISTWA PODOKRASEM  
DACHU

BALUSTRADA  
GANKOW

1. Miejscowość

Ojców

2. Obiekt

willa "Pod Kazimierzem"

3. Zawartość wkładki

c.d. rubryki nr 13

przez jego środek.

Wyposażenie architektoniczne: gzyms kordonowy nad parterem i wieńczący nad piętrem/skromne profilowanie/, kamienne opaski wokół okien, profilowane, elementy drewniane wycinane laubzegą-bardzo zdobne w szczycie ganku wejściowego i pomiędzy mieczami konstrukcji oraz w ozdobnej konstrukcji szczytu facjaty/ryzalitu/, ponadto deskowanie balustrad ganków.

Południowa część budynku posiada instalację elektryczną, wodno-kanalizacyjną, ogrzewanie częściowo centralne, częściowo piecowe/węglowe/.