

1. Obiekt

dom Żuchowiczów I

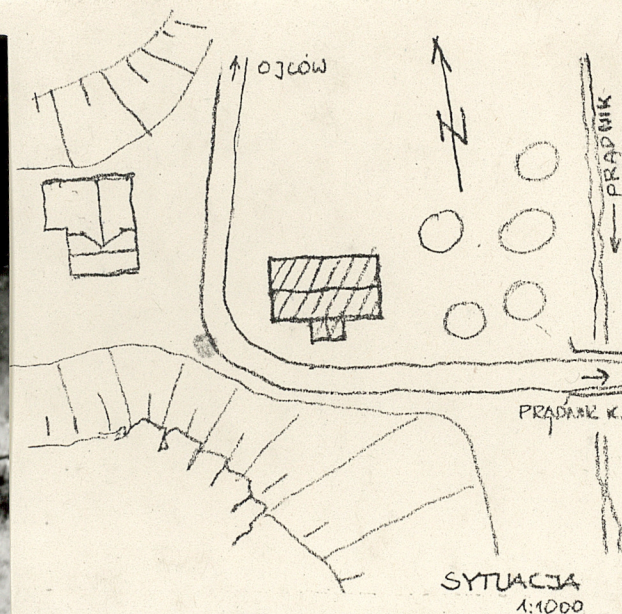
2. Czas powstania

1884

3. Miejscowość

Ójców

11. Zdjęcia, plan sytuacyjny, rzuty



4. Adres

Ójców 58

nr hipoteczny

5. Przynależność administracyjna

województwo krakowskie

gmina Skala pow. URAŃ

6. Poprzednie nazwy miejscowości

Prądnik Czajowski

7. Przynależność administracyjna przed 1. VI. 1975 r.

województwo krakowskie

powiat Olkusz

8. Właściciel i jego adres

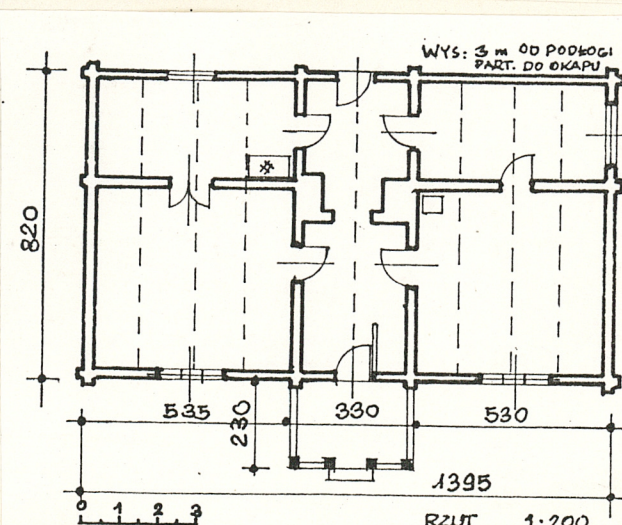
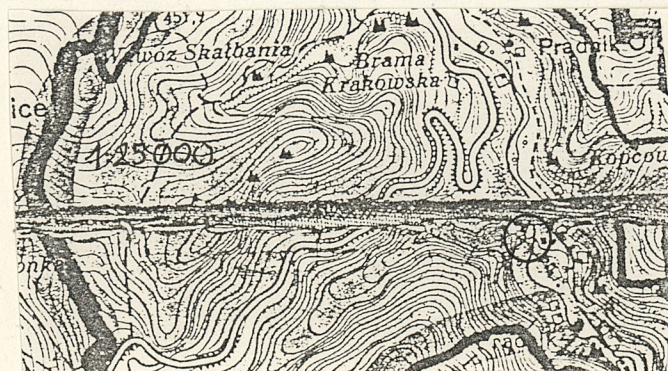


9. Użytkownik i jego adres



10. Rejestr zabytków

Nr data



autor zdjęć
data wykonania
miejsce przechowywania negatywów

Jarosław Żółciak, Ewa Sadowska

VIII.90.

12. Autorzy, historia obiektu, określenia stylu.

Dom wzniesiony w 1884 r. jest zachowana data na tragarzu. Stawiał go dziadek informatora, cieśle byli miejscowi. Projekt był dziadka informatora, typowy dla okolicy. Przebudów nie było, tylko reperacje. Od kilku lat używany okresowo, w lecie, gdy zjedzie na wakacje rodzina.

Styl ludowy, jurajski.

Inf.

13. Opis (sytuacja, materiał i konstrukcja, rzut, bryła, elewacje, dach, wnętrze, wyposażenie, instalacje)

Obiekt położony na dnie Doliny Prądnika, w pobliżu wylotu Wąwozu Korytnica, w luźnej grupie zabudowy, przy drodze gruntowej Ojców-Prądnik Korzkiewski. Podmurówka i ściany piwniczki murowane z kamienia wapiennego, konstrukcja ścian wieńcowa, drewniana, więźba dachowa drewniana, pokrycie dachu eternitem. Rzut prostokątny, symetryczny. Bryła prostopadłościenna, zwarta, od frontu ganek wejściowy.

Elewacja frontowa trójosiowa, symetryczna, na środku ganek z wycinanymi laubzegą balustradami i furtką, przykryty daszkiem dwuspadowym, wspartym na czterech słupkach. Elementy konstrukcji ganku ze skromnymi ozdobami. Drzwi wejściowe układane w jodełkę. W osiach skrajnych trójskrzydłowe sześciopółowe okna.

Elewacja zachodnia bezokienna, w deskowaniu szczytu niewielki otwór sercowaty.

Elewacja wschodnia z oknem trójskrzydłowym, sześciopółowym po prawej stronie, po lewej w podmurówce wejście do piwniczki, w szczycie okno sześciopółowe.

Elewacja północna symetryczna, z wejściem na osi, drzwi płycinowe przeszklone/cztery pola/, po prawej okno czteropółowe, po lewej zaślepiiony otwór po podobnym oknie. Deskowanie pionowe na styk, na styku listwy.

Dach dwuspadowy.

Wnętrze: pośrodku sieni przelotowa, w jej połowie kominy spędzone, z sieni dostępne cztery pomieszczenia, od frontu pokoje, od północy kuchnie. W sieni jednobiegowe schody. W pokoju południowo-zachodnim strop belkowy. Na tragarzu inskrypcja: Dnia 14.6.1884 DALES NAM BOZE W SWEJ OPATRZNOSCI DAJZE I TEMU CO NAM ZAZDROSCI ZUCHOWICZ F.

Wyposażenie: ozdobne elementy konstrukcji ganku wejściowego-deseczki balustrady, schodkowo wycinane rysie-zakończenia krokwi. We wnętrzach strop belkowy, tragarz, drzwi płycinowe jedno i dwuskrzydłowe, zawiasy kowalskie odgięte esowato, hakowe. Instalacje: elektryczna, piece węglowe.

14. Kubatura	15. Powierzchnia użytkowa	16. Przeznaczenie pierwotne mieszkalny z izbą dla letników	17. Użytkowanie obecne nieużytkowany
18. Prace budowlane i konserwatorskie, ich przebieg i dokumentacja Piece pierwotne rozebrane zaraz po II wojnie światowej. Pokrycie gontem zachowane do lat 1920-1922, potem obecne. Około 1965 r. zmiana okien z wąszych, bliźniaczych na obecne. Dokumentacji brak, remont we własnym rodzinnym gronie, bez udziału fachowców.		19. Stan zachowania (fundamenty, ściany zewnętrzne, ściany wewnętrzne, sklepienia, stropy konstrukcje dachowe, pokrycie dachu, wyposażenie i instalacje) Ogólny stan zły, podmurówka zawilgocona, wilgotne również dolne partie ścian. Zawilgocenie nie jest znaczne, ale wobec nieużytkowania obiektu stanowi zagrożenie. Nie stwierdza się ugięć stropów i zniekształceń ścian, pokrycie dachu szczelne. Na strychu polpa gliniana.	
20. Najpilniejsze postulaty konserwatorskie Niezbędne zabezpieczenie przed podma- kaniem, ewentualne osuszenie obiektu, naprawy bieżące ganku, przywrócenie pierwotnego układu okien we wszystkich elewacjach wedle możliwości, w razie większego zakresu prac remontowych.			

21. Akta archiwalne (rodzaj akt, numer i miejsce przechowywania)

22. Bibliografia

1. Nad Prądnikiem. Przewodnik po Ojcowie i jego okolicy. Zebrał

i ułożył K.W., Warszawa 1900, s. 40

2. Mierzyński Z., Ojców jako uzdrowisko klimatyczne, Kraków 1895,

s. 20

23. Źródła ikonograficzne i fotografie (rodzaj, miejsce przechowywania, sygnatury)

24. Uwagi różne

Obiekt położony w granicach Ojcowskiego Parku Narodowego,
w strefie kulturowej objętej ochroną całości krajobrazu
na podstawie ustawy o ochronie przyrody.

25. Wypełnił

dr Ewa Sadowska

.....
imię i nazwisko

mgr arch. Jarosław Zółciak

data 11.10.90

26. Sprawdził

.....
imię i nazwisko

data

27. Załączniki

2 wkładki

1. Miejscowość

Ojców

2. Obiekt (nazwa jak w karcie)

dom Żuchowiczów I

3. Zawartość wkładki (nazwa obiektu lub materiału uzupełniającego)

fotografie



Wkładkę założył: J. Żółciak VIII.90
(Imię, nazwisko, data)

Miejsce przechowywania negatywów: Muzeum OPN

OZGraf. Z.P. Ostróda zam. 699 nakł. 23.600

ODZ 1978 r.



1. Miejscowość

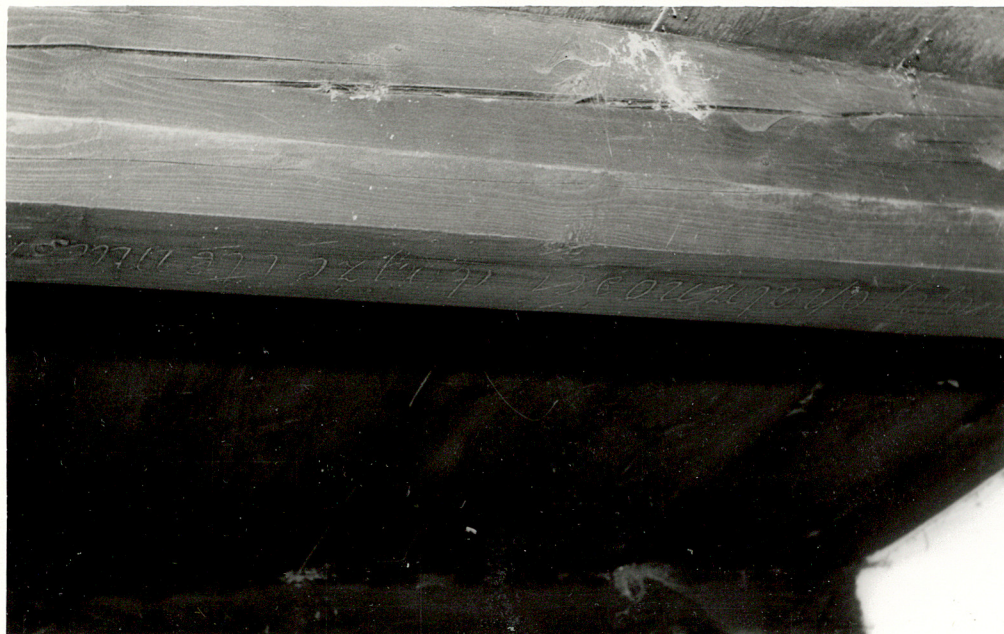
Ojców

2. Obiekt (nazwa jak w karcie)

dom Żuchowiczów I

3. Zawartość wkładki (nazwa obiektu lub materiału uzupełniającego)

fotografie



Wkładkę założył: J. Żółciak VIII.90
(imię, nazwisko, data)

Miejsce przechowywania negatywów: Muzeum OPN

OZGraf. Z.P. Ostróda zam. 699 nakł. 23.600

OZ 1978 r.

