

KARTA EWIDENCYJNA ZABYTKU NIERUCHOMEGO WPISANEGO DO REJESTRU ZABYTEKÓW

12B

3. Miejscowość

O W C Z A R Y

9444

1. Nazwa

**D. CERKIEW P.W. OPIEKI BOGURODZICY NMP,
OB. KOŚCIÓŁ POMOCNICZY RZYMSKO-KATOLICKI
P.W. OPIEKI NMP**

2. Czas powstania

1653 r.

4. Adres **Owczary k/nr 51**

nr ewidencyjny działki 377

nr księgi wieczystej **NS16/00010015/0**

5. Przynależność administracyjna

województwo **małopolskie**

powiat **Gorlice**

gmina **Sękowa**

6. Współrzędne geograficzne

N: 49°35'18.82" E: 21°11'29.45"

7. Poprzednie nazwy miejscowości

8. Właściciel i jego adres

**Parafia św. Józefa Oblubieńca NMP
w Sękowej
Sękowa 13
38-307 Sękowa**

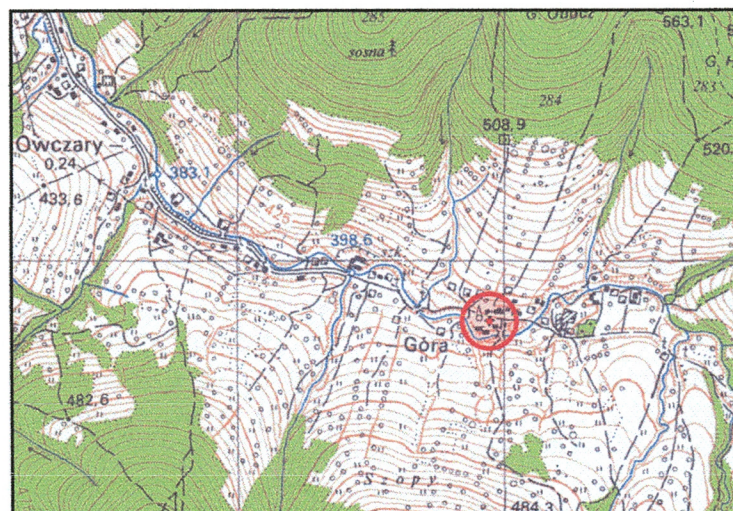
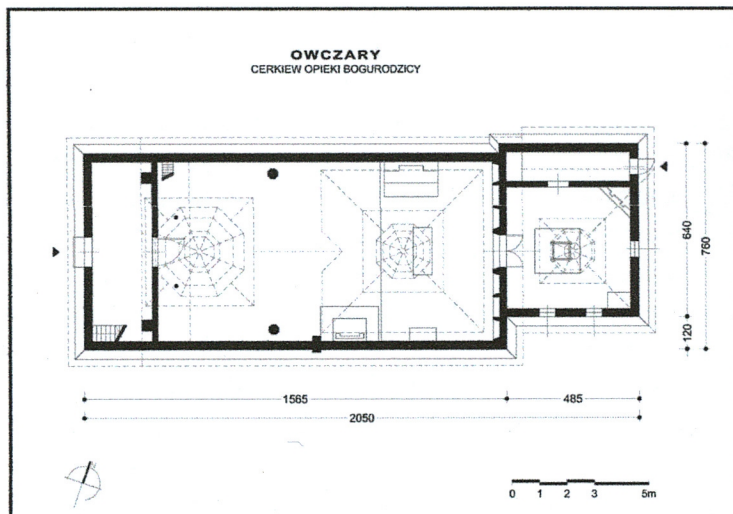
9. Użytkownik i jego adres

**j.w.
Parafia greckokatolicka p.w. Opieki NMP
w Owczarach
ul. Hallera 30/25, 38-300 Gorlic**

10. Formy ochrony

**Gminna Ewidencja Zabytków
Wojewódzka Ewidencja Zabytków
Rejestr Zabytków A-1214/M z 06.06.1984**

11. Materiały graficzne



Wieś Owczary założona została na prawie niemieckim w 1332, prawdopodobnie przez sprowadzonych tu osadników niemieckich. Do 1949 roku funkcjonowała jej nazwa Rychwałd, co w tłumaczeniu z niemieckiego znaczyło „Bogaty las”. W 1404 roku wieś wraz z okolicznymi miejscowościami i miastem Gorlice należała do rodu Karwacjanów, wywodzących się z krakowskiego mieszczaństwa pochodzącego zapewne z Francji. W połowie XIV wieku Deresław I Karwacjan, mieszczanin i patrycjusz krakowski staje się właścicielem Stróżówki, Glinika i Ropicy. Ziemie te zostały nabyte lub otrzymane od króla Kazimierza Wielkiego około 1350 roku. Pierwotna lokacja prowadzona przez Niemców z Łużyc nie przyniosła trwałych efektów w Rychwałdzie. Na ponowną w 1470 na prawie wołoskim zgodzili się Jan i Jakub Karwacjanowie, zasiedlając wieś ludnością wołoską. Na czele samorządu wsi stał kniaź - odpowiednik sołtysa, do którego obowiązków, prócz zapewnienia odpowiedniej liczby poddanych do prac na rzecz pana, zbierania podatków a także do jego obowiązków należało zbudowanie cerkwi. Ludność łemkowska Rychwałdu chlubiła się przywilejem Stefana Batorego na wolny od opłat ubój baranów. W 1608 sołtystwo Rychwałdzie znajdowało się w rękach drobnej szlachty z rodu Zbożnych.; połowę trzymał niejaki Andrzej Zbożny, drugą - Mikołaj Zbożny. Uposażenie proboszcza wynosiło 30 morgów roli wraz z łąkami i 113 złotych dodatku. W wiekach późniejszych wieś należała do różnych rodów szlacheckich, w końcu XIX wieku do Miłkowskich h. Prus.

c.d. wkt. 1

Sytuacja. Dawna cerkiew p.w. Opieki Bogurodzicy NMP położona jest w środkowej części miejscowości, po południowej stronie głównej drogi prowadzącej przez wieś. Znajduje się na działce nr 377, obr. kat. 009 o pow. 2666 m². Teren wokół cerkwi wydzielony jest murowanym ogrodzeniem z dwiema bramami.

Budowla w typie budownictwa cerkiewnego zachodni-łemkowskiego. Drewniana, konstrukcji zrębowej, orientowana. Świątynia po wielokrotnych adaptacjach i przeróbkach, w wyniku których utraciła wiele swoich pierwotnych cech. Z oryginalnej budowli do dziś dzień zachowała się jedynie nawa oraz portal zachodni z nadprożem wyciętym w tzw. ośli grzbiet i wyrytą datą budowy, który przeniesiono do obecnego, później zbudowanego babińca. Pierwotnie cerkiew p.w. Opieki Bogurodzicy NMP była to budowla trójdzielna, z wyraźnie zarysowanym prezbiterium, nawą i babińcem, dziś pozornie jest dwudzielna z nawą przedłużoną o poszerzony babiniec. Poszczególne części budowli w rzucie zbliżone do kwadratu z wyjątkiem wąskiej, podłużnej zakrystii przy prezbiterium od strony północnej oraz prostokątnego przedsionka przed babińcem. Prezbiterium z przylegającą doń zakrystią zbudowano w miejscu poprzedniego w 1701 roku. Nad nawą i prezbiterium dachy brogowe, potrójnie łamane, zwieńczone hełmami ze ślepymi latarniami, cebulkami i krzyżami na półksiężyczach. Nad zakrystią znajduje się daszek pulpituowy. Wnętrze nakryte jest nad prezbiterium i nawą kopułami zrębowymi, nad babińcem znajduje się sufit deskowy, który wraz ze ścianami podklejony jest pasami płótna, malowanymi klejowo. Wieża konstrukcji słupowej szalowana, o ścianach pochylonych, z nadwieszoną pozorną izbicą o daszku brogowym o kopulasto wybrzuszonych połaciach. W przyziemiu wieży przedsionek. Ściany cerkwi wykonane w konstrukcji zrębowej z zewnątrz, obite gontem a wokół nawy i wieży w dolnej partii z deskowaniem. Wewnątrz posadzka z płyt kamiennych.

Wyposażenie wnętrza.

Wyposażenie cerkwi pochodzi w większości z XVII-XIX w. Wnętrze ozdobione polichromią z 1938 roku, wykonaną dla uczczenia 950-lecia chrztu Rusi. W podniebiu kopuł umieszczono wizerunki Ducha Świętego pod postacią gołębicę oraz czterech cherubinów, a także iluzjonistyczny okulus otwarty na niebo. Centralne miejsce w świątyni zajmuje osiemnastowieczny ikonostas malowany na niebiesko, czerwono i złoto, dekorowany ażurowymi kolumnami z motywem liści winorośli. Ikony (namiestne, prazdniki a także medaliony z wrót carskich i malowidła na cokole ikonostasu) wykonał artysta Jan Medycki prawdopodobnie w 1712 roku. Artysta ten tworzył wizerunki świętych zarówno dla cerkwi, jak i dla kościołów, stąd znajdujące się w cerkwi w Owczarach ikony pozostają pod wyraźnym wpływem barokowej sztuki zachodniej, poza wizerunkami Matki Bożej i Chrystusa. Kilka wizerunków napisał natomiast anonimowy malarz wiejski prawdopodobnie w 1756 roku. Ołtarzyk w prezbiterium (preistoł) z nadstawą w formie małej świątyni, rzeźbiony, polichromowany i malowany. W nawie przy ścianie wschodniej znajduje się niewielki ołtarzyk z ikoną Chrystusa Nauczającego z XVII wieku (1664), pochodzącą prawdopodobnie z pierwotnego ikonostasu. W barokowym ołtarzu bocznym z XVIII wieku znajdującym się przy ścianie północnej nawy znajduje się XVII-wieczna ikona Matki Bożej z Dzieciątkiem w metalowej sukience. Przy ścianie południowej barokowy ołtarz z tego samego czasu z dużą ikoną św. Mikołaja z początku XVIII w. Teren otacza kamienne ogrodzenie na rzucie owalu, z murowaną dzwonnica bramną. Dzwonnica z przejściem w przyziemiu w ogrodzeniu cerkwi zbudowana została w 1928 roku. Usytuowana jest od strony zachodniej. Dzwonnica murowana z cegły, tynkowana zewnątrz i wewnątrz. Przejście w dolnej kondygnacji sklepione kolebkowo, ze schodkami i dwuskrzydłową furtką z prętów żelaznych z krucyfiksem w zwieńczeniu. Górna kondygnacja z 4 prostokątnymi półkoliście zamkniętymi górami, przestłoniętymi żaluzjami.

14. Kubatura	15. Powierzchnia użytkowa	16. Przeznaczenie pierwotne	17. Użytkowanie obecne
ok. 900 m ³	zab. ok. 140 m ²	cerkiew grekokatolicka	kościół rzymskokatolicki
18. Stan zachowania		19. Istniejące zagrożenia, najpilniejsze postulaty konserwatorskie	
Stan zachowania dobry		Brak zagrożeń. Otoczyć opieką konserwatorską.	

20. Akta archiwalne (rodzaj akt, numer i miejsce przechowywania)

Sąd rejonowy w Gorlicach. Wydział Ksiąg Wieczystych - [REDACTED]

21. Uwagi

22. Adnotacje o inspekcjach, informacje o zmianach (daty, imiona i nazwiska wypełniających)

23. Bibliografia

1. Katalog Zabytków Sztuki w Polsce, t. I, z. 10. Powiat nowosądecki. (oprac. A. Misąg - Bocheńska) Warszawa 1951
2. Brykowski R., Drewniana cerkiew łemkowska z Rychwałdu- Owczar. „Rocznik Historii Sztuki”, t. 17, 1988
3. Brykowski R., Łemkowska drewniana architektura cerkiewna w Polsce, na Słowacji i Rusi Zakarpackiej. Wrocław 1986.
4. Kornecki M., Sztuka cerkiewna na terenie diecezji tarnowskiej i jej losy po 1945 r. w: „Currenda” nr 1-3/1991 Tarnów.
5. Próchniewicz-Bor R., Ikonostas z Owczar. Lublin 1992.
6. Muzyk Z., Cerkwie ziemi gorlickiej. Nowy Sącz 2001.
7. Treter B., Dzienniki konserwatorskie 1931- 1944. „Teki Krakowskie” t. 11, s. 117.
8. Michniewscy M i A, M. Duda., Cerkwie drewniane Karpat. Polska i Słowacja. Pruszków 2003.

25. Źródła ikonograficzne (rodzaj, miejsce przechowywania)

1. Cerkiew Opieki Bogurodzicy w Owczarach. Inwentaryzacja architektoniczna. Oprac. K. Kantorowicz, K. Czajkowski, H. Gałka. <https://zabytek.pl/pl/obiekty/owczary-cerkiew-pw-opieki-bogurodzicy> dostęp 18 sierpnia 2019
2. Dragan M., kraińskie cerkwie drewniane, geneza i rozwój. Lwów 1937 (fot.arch.)

24. Opracowanie karty ewidencyjnej (autor, data i podpis)

tekst

dr Marek Grabski październik 2019 r. 

plany, rysunki

j. w.

fotografie

j. w.

26. Załączniki

Załącznik nr 1 – c.d. opisu + ilustracje

Załącznik nr 2 - ilustracje

Załącznik nr 3 - ilustracje

Załącznik nr 4 – ilustracje

1. Miejscowość	2. Obiekt (nazwa jak w karcie)	3. Zawartość wkładki (nazwa obiektu lub materiału uzupełniającego)
O W C Z A R Y	D. Cerkiew grekokatolicka p.w. Opieki Bogurodzicy NMP, ob. kościół rzymskokatolicki pomocniczy p.w. Opieki NMP.	c.d. opisu + ilustracje dodatkowe .

c.d. pkt 12.

Cerkiew p.w. Opieki Bogurodzicy wzmiankowana była we wsi już w 1420. Obecna powstała w 1653 i taka data wyryta jest nad portalem zachodnim, który wraz z nawą należy najstarszych partii budowli (data z napisem łacińskim A[N]NO D[OMI]NI 1653). W miejsce pierwotnego prezbiterium w roku 1701 przybudowano nowe oraz w 1710 zakrystię południa. Wieża nad babińcem wzniesiona została w 1783 roku przez majstrów ciesielskich Dimitr Dekowekin i Teodor Rusynko z Biesiadki. Ich sygnatury zachowały się na elementach konstrukcyjnych izbicy wieży. W 1870 roku cerkiew została przebudowana. Przekształcono i powiększono wówczas babiniec poszerzając go do szerokości nawy świątyni. Kolejne gruntowne remonty i przebudowy miały miejsce w latach 1880, 1886, 1911, 1926 i w 1938 kiedy wykonano polichromię z okazji 950-lecia chrztu Rusi. Cerkiew ma tradycję zachodnio-łemkowski trójdzielny podział na części: prezbiterium, nawę i przedsionek (babiniec). Trójdzielność cerkwi widoczna jest jedynie w bryle świątyni. Po 1947 roku cerkiew Rychwałdzie (Owczarach) przejęła parafia rzymskokatolicka, zamieniając ją na kościół, pod pierwotnym wezwaniem. Po powrocie w 1956 części wysiedlonych podczas Akcji W. łemkowskich mieszkańców wsi, w budowlu okazjonalnie były odprawiane również nabożeństwa greckokatolickie. W latach 1983-1985 dokonano gruntownego remontu świątyni, m. przywracając gontowe pokrycie dachów. Renowację tę Ministerstwo Kultury i Sztuki nagrodziło specjalnym wyróżnieniem, a w 1995 roku cerkiew otrzymała nagrodę Prix Europa Nostra dla najlepiej utrzymanego obiektu zabytkowego. Począwszy od 1998 świątynia jest wspólną siedzibą parafii rzymsko-katolickiej i greckokatolickiej. W czerwcu 2013 cerkiew p.w. Opieki Bogurodzicy w Owczarach wpisano na Światową Listę Dziedzictwa UNESCO wraz z 15 pozostałymi cerkwiami i kościołami w Polsce i na Ukrainie.




widok od północy



widok od północnego-zachodu

Wkładkę założył dr Marek Grabski, X 2019 r.

Miejsce przechowywania negatywów  arch. aut.



*widok od południa
otwory okienne nawy*



*widok od południowego-wschodu
izbica wieży*



1. Miejscowość

O W C Z A R Y

2. Obiekt (nazwa jak w karcie)

**D. Cerkiew grekokatolicka p.w. Opieki
Bogurodzicy NMP, ob. kościół rzymsko-
katolicki pomocniczy p.w. Opieki NMP.**

3. Zawartość wkładki (nazwa obiektu lub materiału uzupełniającego)

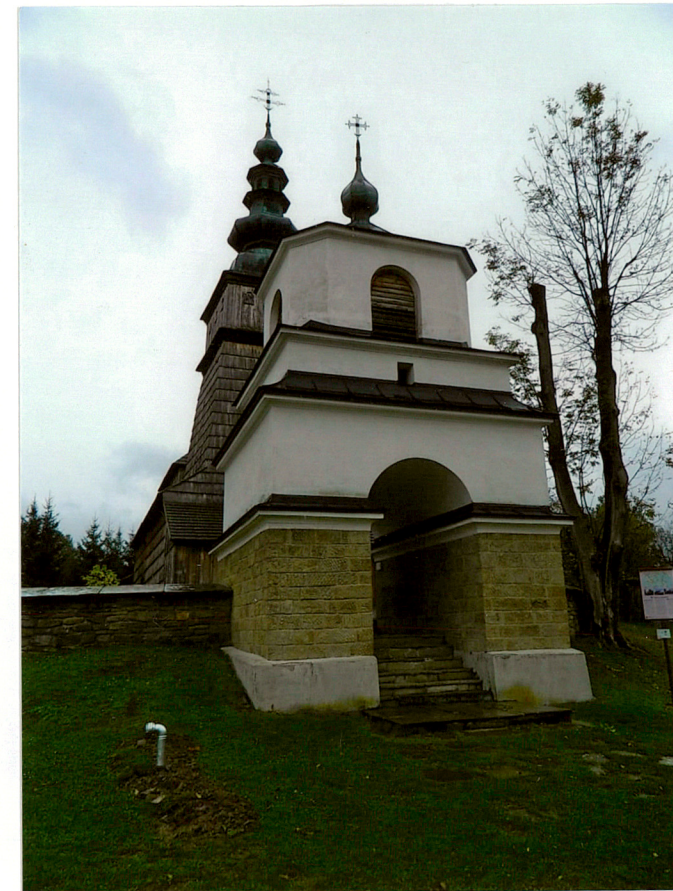
c.d. opisu + ilustracje dodatkowe .



helmu kopuły




wejście do kruchty od zachodu



bramka-dzwonnica w ogrodzeniu cerkwi

Wkładkę założył dr Marek Grabski, X 2019 r.

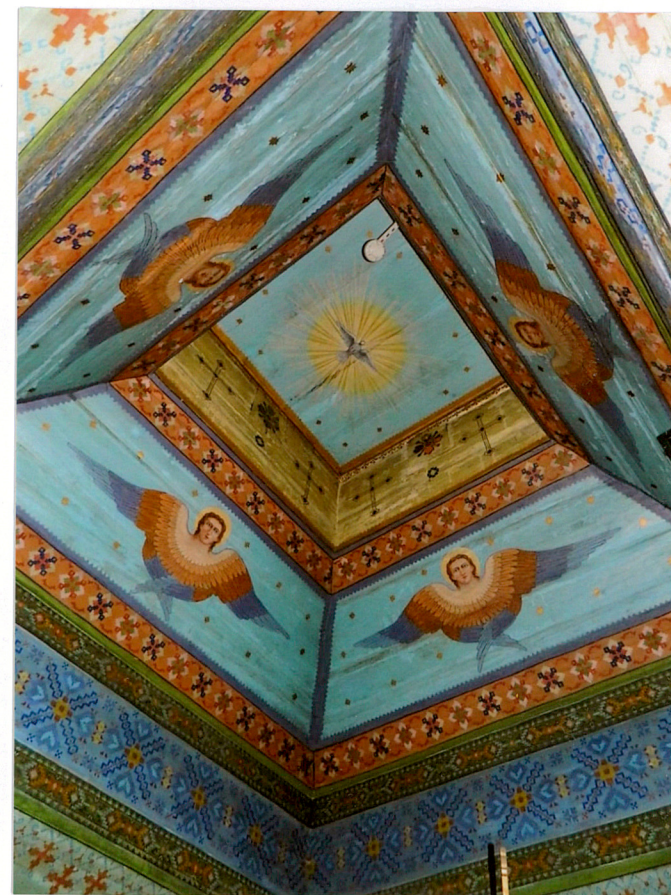
Miejsce przechowywania negatywów:  arch. aut.



Ołtarz w prezbiterium (priestół)



ołtarz pomocniczy w prezbiterium



malowidło stropu pod kopułą

1. Miejscowość

O W C Z A R Y

2. Obiekt (nazwa jak w karcie)

D. Cerkiew grekokatolicka p.w. Opieki
Bogurodzicy NMP, ob. kościół rzymsko-
katolicki pomocniczy p.w. Opieki NMP.

3. Zawartość wkładki (nazwa obiektu lub materiału uzupełniającego)

c.d. opisu + ilustracje dodatkowe .

*ikonostas**ikonostas*

Wkładkę założył dr Marek Grabski, X 2019 r.

Miejsce przechowywania negatywów: arch. aut.



ołtarz boczny na ścianie północnej nawy



ołtarz boczny na ścianie południowej nawy

1. Miejscowość


O W C Z A R Y

2. Obiekt (nazwa jak w karcie)

**D. Cerkiew grekokatolicka p.w. Opieki
Bogurodzicy NMP, ob. kościół rzymsko-
katolicki pomocniczy p.w. Opieki NMP.**

3. Zawartość wkładki (nazwa obiektu lub materiału uzupełniającego)

c.d. opisu + ilustracje dodatkowe .

*widok na d. babiniec**widok cerkwi z okresu przed II wojną światową*Wkładkę założył **dr Marek Grabski, X 2019 r.**Miejsce przechowywania negatywów.  arch. aut.