

A B C D E F G H I J K L M N O P R S T U V X Y Z Nr

9436

1. Obiekt
DZWONNICA DREWNIANA PRZY CERKWI P.W. ŚW. PRASKIEWII

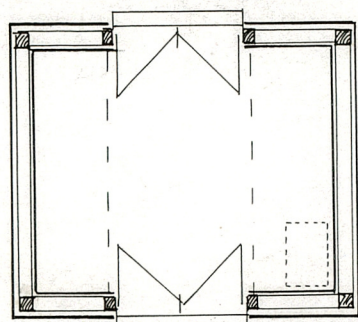
2. Czas powstania
1916 r.

3. Miejscowość MAŁASTÓW
ci. P. Ę T N A

1047/2

11. Zdjęcia, rzut, przekrój, sytuacja, orientacja

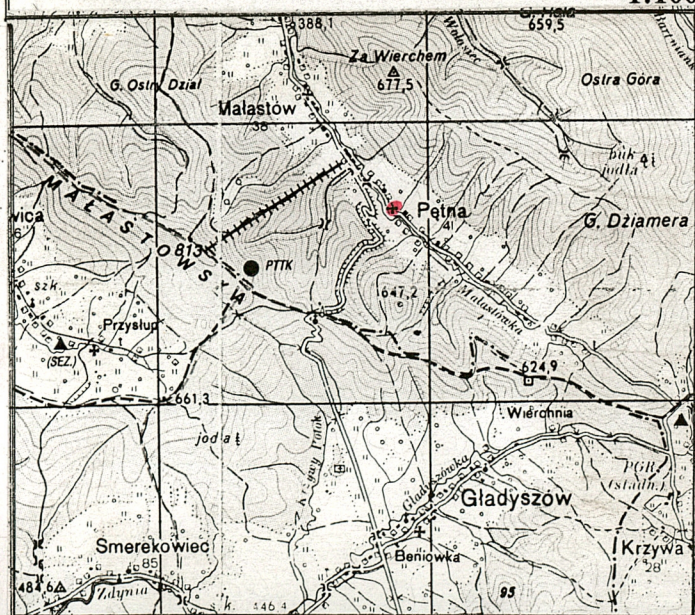
PETNA – dzwonnica



3.85

4.60

1:100



4. Adres Pętna

nr hipoteczny [redacted]

5. Przynależność administracyjna
małopolskie

województwo małopolskie

gmina Sekowa

6. Poprzednie nazwy miejscowości

7. Przynależność administracyjna
przed 1 VI 1975

województwo rzeszowskie

powiat Gorlice

8. Właściciel i jego adres
Parafia Greko-Katolicka
w Pętnej, Archidiecezja
Przemysko-Warszawska Koś-
cioła Greko-Katolickiego

9. Użytkownik i jego adres

J.W.

10. Rejestr zabytków

NA-477, Dec. nr 277

20.03.1987 r.

12. Autorzy, historia obiektu, określenia stylu.

Dzwonnica wzniesiona została zapewne z końcem XVIII stulecia przy drewnianej cerkwi p.w. Św. Prascewy, zburzonej wkrótce po wybudowaniu nowej murywanej cerkwi w 1916 roku. Dzwonnica była kilkakrotnie przebudowywana, co doprowadziło do zmiany jej bryły i wystroju elewacji. Na archiwalnych fotografiach z pocz. XX stulecia dzwonnica posiada ściany obite gontem oraz wydatną, nadwieszoną i szalowaną deskami izbicę. Nakrywał ją wysoki daszek namiotowy zwieńczony baniastą kopułką ze ślepą latarnią. W trakcie kolejnych remontów dzwonnicy, dokonanych po 1938 roku, bryłę obniżono poprzez likwidację izbicy i zmianę kształtu dachu. Kondygnację dzwonową zaakcentowano poprzez zastosowanie wydatnego gzymsu działowego z daszkiem okapowym. Ściany dzwonnicy oszalowano wówczas deskami. W latach 1990-tych podczas ostatniego gruntownego odnowienia wymieniono fundament i szalunki ścian, a także odnowiono dzwonniczki.

13. Opis (sytuacja, materiał i konstrukcja, rzut, bryła, elewacje, wnętrze, wyposażenie, instalacje):

Sytuacja. Cerkiew p.w. Św. Praskiewii (Prascewy) wraz z drewnianą dzwonnica położona jest w środkowej części wsi, po wschodniej stronie drogi prowadzącej z Małastowa, przez Pętą do Banicy i Krzywej. Znajdują się obie na działce nr 292, o wyodrębnionych ogrodzeniem granicach. Cerkiew jest orientowana. Przed jej frontem, tuż przy ciągu jezdni drogi znajduje się drewniana dzwonnica.

Dzwonnica wolnostojąca, drewniana, konstrukcji słupowej, szalowana deskami. Nakryta daszkiem namiotowym zwieńczonym kulą z krzyżem unickim. W dzwonnicy sygnaturka, niewiadomego odlewu. pochodząca zapewne z pocz. XIX w.

Materiał, konstrukcja, technika.

Fundament wykonany w postaci niskiej ławy z kamieni i betonu. Belki podwaliny wykonane z drewna iglastego, o przekrojach zbliżonych do kwadratu, wiązane w węglach na zamek. Konstrukcja ścian słupowa, wykonana z drewna iglastego, słupy dołem osadzone w podwalinach, górą w belkach oczepu, wzmacniane mieczowanymi krzyżami. Ściany oszalowane deskami przybijanymi w układzie pionowym na styk, z listwowaniem na złączach. Z zewnątrz belki podwaliny osłonięte wydatnymi gontowymi daszkami okapnikowymi. Analogiczny daszek wydziela kondygnację pięterka dzwonowego. W niej niewielkie, półkoliście zamknięte górą otwory od strony południowej i północnej, zamknięte górą łukami odcinkowymi. W nich drzwi dwuskrzydłowe, deskowo-spągowe, nadbijane dekoracyjną klepką od strony zewnętrznej. Drzwi mocowane w odrzwiach belkowych na zawiasach kowalskich. Wnętrze dzwonnicy w przyziemiu nakryte stropem drewnianym belkowym, podbitym deskami. Podłoga deskowa na legarach. Pięterko dzwonowe dostępne drabiną poprzez otwór wycięty w stropie. Sygnaturka uruchamiana ręcznie poprzez pociągnięcie linki. Dach dzwonnicy namiotowy, krokwiowy, pobity gontem. W zwieńczeniu blaszana kula z kutym krzyżem unickim.

Budowla nie posiada instalacji elektrycznej.

14. Kubatura ok. 80 m ³	15. Powierzchnia użytkowa ok. 16 m ²	16. Przeznaczenie pierwotne dzwonnica	17. Użytkowanie obecne dzwonnica
18. Prace budowlane i konserwatorskie, ich przebieg i dokumentacja Remonty w latach: po 1938 i 1999 r.		19. Stan zachowania (fundamenty, ściany zewnętrzne, ściany wewnętrzne, sklepienia, stropy, konstrukcje dachowe, pokrycie dachu, wyposażenie i instalacje) Dobry.	
		20. Najpilniejsze postulaty konserwatorskie Otoczyć opieką konserwatorską.	

21. Akta archiwalne (rodzaj akt, numer i miejsce przechowywania)

24. Uwagi różne

25. Opracował

mgr Marek H. Grabski listopad 2006 r.

tekst imię, nazwisko, data, podpis

plany, rysunki j.w. listopad 2006 r.
..... imię, nazwisko, data, podpis

zdjęcia fotogr. j.w. listopad 2006 r.
..... imię, nazwisko, data, podpis

miejsce przechowywania negatywów archiwum autora

KARTA PO WYPEŁNIENIU PODLEGA OCHRONIE NA PODSTAWIE PRZEPISÓW PRAWA AUTORSKIEGO !

22. Bibliografia

1. Rocznik Diecezji Tarnowskiej za 1972, Tarnów 1972, s.201.
2. Wojewoda Z., Zarys historii kościoła greckokatolickiego w Polsce w latach 1944-1989, Kraków 1994.
3. Kurek J., Drewniane cerkwie karpackie - problemz konstrukcji i formy, (W:) Drewniane budownictwo sakralne w górach, Kraków 2001.
4. Brykowski R., Zabytki architektury powiatu gorlickiego, (W:) Nad rzeką Ropą. Szkice historyczne, III, Kraków 1968, s. 455-499.

26. Adnotacje o inspekcjach, informacje o zmianach (daty, imiona i nazwiska wypełniających)

23. Źródła ikonograficzne i fotograficzne (rodzaj, miejsce przechowywania, sygnatury)

27. Załączniki

1. Miejscowość

PETNA

2. Obiekt (nazwa jak w karcie)

Dzwonnica przy cerkwi
p.w. Św. Praskiewii

3. Zawartość wkładki (nazwa obiektu lub materiału uzupełniającego)

Ilustracje dodatkowe



widok od płd-zach



widok od południa

mgr Marek H. Grabski XII 2006

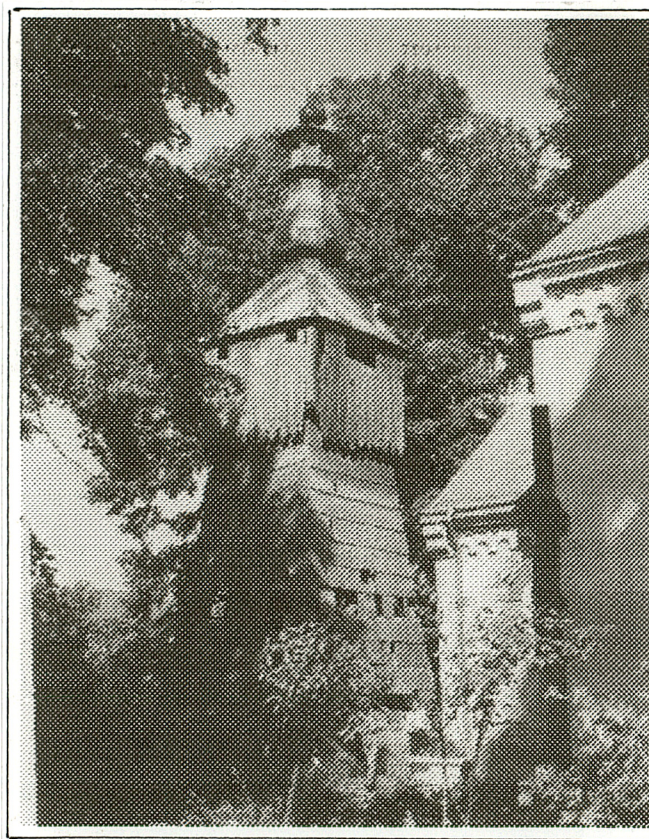
Wkładkę założył :

(Imię, nazwisko, data)

Miejsce przechowywania negatywów: arch. aut.



wejście do dzwonnicy
od zachodu



repr. arch. fot.
pocz.XX w