

OŚRODEK DOKUMENTACJI
ZABYTKÓW W WARSZAWIE

KARTA EWIDENCYJNA ZABYTKÓW
ARCHITEKTURY I BUDOWNICTWA

A B

C

D

E

F

G

H

I

J

K

L

M

N

O

P

R

S

T

U

V

X

Y

Z

Nr

9435

1. Obiekt

CERKIEW GREKO-KATOLICKA P.W. ŚW. PRASKIEWII

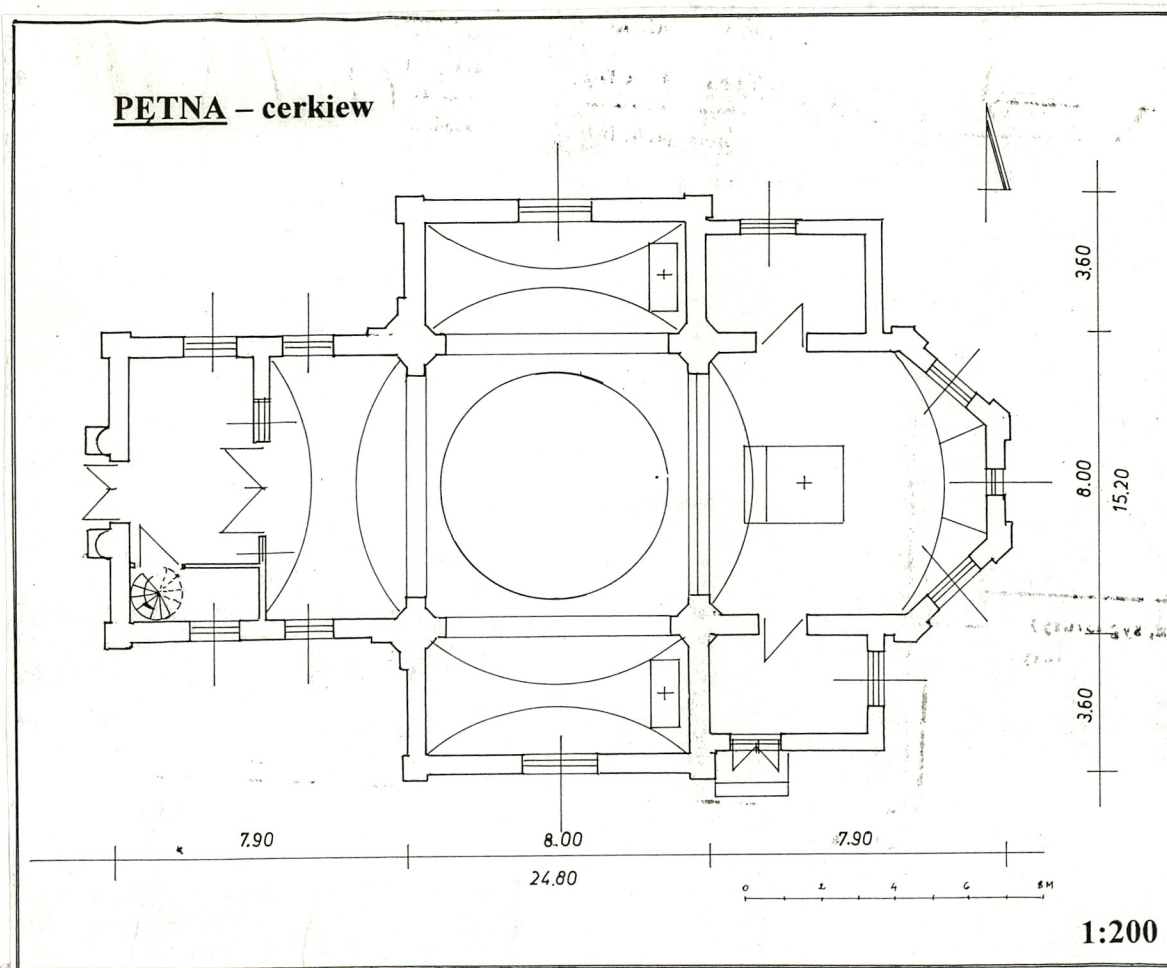
2. Czas powstania

1916 r.

3. Miejscowość

MAŁA PĘTNA

11. Zdjęcia, rzut, przekrój, sytuacja, orientacja



4. Adres Pętna

nr hipoteczny

5. Przynależność administracyjna

województwo małopolskie

gmina Sekowa

6. Poprzednie nazwy miejscowości

7. Przynależność administracyjna

przed 1 VI 1975

województwo rzeszowskie

powiat Gorlice

8. Właściciel i jego adres

Parafia Greko-Katolicka
w Pętnej

Archidiecezja Przemysko-
Warszawska Kościoła Greko-

Katolickiego w Polsce

9. Użytkownik i jego adres

J.W.

10. Rejestr zabytków

A-477, Dec. nr 277

Nr data

20.03.1987 r.

12. Autorzy, historia obiektu, określenia stylu.

Wieś Pętna lokowana była na prawie wołoskim w 1557 roku przez starostę bieckiego Stanisława Bonera i należała do dóbr królewskich, będących w administracji starostwa bieckiego. W roku 1581 wieś należała do parafii w Kobylance i osadzona miała być na posiadłościach kolegiaty bieckiej (?). Wg rejestru poborowego z tego czasu we wsi znajdowało się dwa i pół łana kmiecego i jeden łan sołtysi. Prawdopodobnie w 1770 roku z fundacji Katarzyny Wiśłockiej wzniesiona została pierwsza cerkiew drewniana, rozebrana w 1916 roku w związku z budową nowej murowanej świątyni, wzniesionej w stylu bizantyjsko-ukraińskim. We wsi istniała w tym czasie parochia. Po I rozbiórze Polski wieś Pętą, Małastów, Ropię i Bartne nabył ostatni starosta biecki Wilhelm hr Siemiński h. Dąbrowa. Następnie należała ona do spadkobierców Stanisława Siemińskiego i Wilhelma Siemińskiego-Lewickiego. Według spisu z 1785 roku parafia w Małastowie (w skład której wchodziła Pętą i Ropica Górna) liczyła ponad 450 grekokatolików. W 1881 roku działało w Pętnej 5 szybów wydobywczych ropy naftowej, należących do żydowskiej rodziny Wethejmerów. Pętą należała do wsi o silnych wpływach ukraińskich. W 1903 roku powstała jedna z pierwszych na zachodniej Łemkowszczyźnie czytelnia ukraińskiego towarzystwa oświatowego "Proświta", a w 1934 roku we wsi założono koło Ukraińskiego Towarzystwa Pedagogicznego "Ridna Szkoła". Znaczny wpływ mieli na to księża, którzy szczyli we wsi ukraińskie idee narodowe. W 1929 roku ks. Julian Pleszkewycz, proboszcz Małastowa, Pętnej i Ropicy Ruskiej, założył łemkowską organizację pomocową "Budowa Ukrainy". W 1936 roku we wsi mieszkało 740 Łemków wyznania grekokatolickiego. Wieś, podobnie jak Małastów, wysiedlono w dniach 11-15 czerwca 1947 roku. W jej miejsce przybyli nowi osadnicy z innych ziem Polski.

c.d. wkł. 1.

13. Opis (sytuacja, materiał i konstrukcja, rzut, bryła, elewacje, wnętrze, wyposażenie, instalacje).

Sytuacja. Cerkiew p.w. Św. Praskiewii (Prascewy) położona jest w środkowej części wsi, po wschodniej stronie drogi prowadzącej z Małastowa, przez Pętą do Banicy i Krzywej. Cerkiew znajduje się na działce nr 292, nie posiadającej wyodrębnionych ogrodzeniem granic. Cerkiew jest orientowana. Przed wejściem do cerkwi znajduje się drewniana dzwonnica, pochodząca z XIX wieku, przebudowana gruntownie w XX stuleciu.

Cerkiew eklektyczna, w stylu bizantyjsko-ukraińskim. Murowana, tynkowana wzniesiona na planie krzyża greckiego. Jednonawowa, z transeptem i prezbiterium od wschodu zamkniętym trójbocznie, po bokach którego dwie prostokątne przybudówki zakryte stylone. Od zachodu babiniec, z wydzielonym niewielkim przedsionkiem, z którego wyjście kręconą klatką schodową na balkon. Nad skrzyżowaniem naw baniasta kopuła kryta blachą, nad prezbiterium, nawami bocznymi i babiniec dachy siodłowe, nad przybudówkami dwupłaszczyznowe, kryte blachą. Wyposażenie wnętrza eklektyczne z pocz. XX w.

Materiał, konstrukcja, technika.

Fundament wykonany w postaci łań z kamienia łamanego, układanego na zaprawie cementowo-wapiennej. Cokoł ścian w szerszej okładzinie kamiennej, o wysokości ok. 1 m. Ściany wzniesione z cegły na zaprawie wapiennej, pokryte z zewnątrz tynkami cementowo-wapiennymi, barwionymi. Elewacje z dekoracją lizenowo-ramową, zwieńczone pod okapem fryzami arkadkowymi i profilowanymi gzymsami koronującymi. Szczyty naw bocznych i fasady od południa flankowane masywnymi nadstawami po bokach, zwieńczone górkami kamiennymi krzyżami. Wewnątrz ściany tynkowane, z podziałami lizenowymi, zwieńczone profilowanymi gzymsowaniem i pasami sklepiennymi opracowanymi kolorystycznie. Ściany bez polichromii. Nad nawą kopuła, nad prezbiterium, nawami bocznymi i babiniec sklepienie kolebkowe, tynkowane. Posadzka z płytek ceramicznych. Chór muzyczny (balkon) masywny, nadwieszony na wspornikach, ujmujący ściany babiniec i zachodzący do naw bocznych. Balustrada ażurowa, kuta w metalu. Otwory okienne w ścianach naw bocznych duże, półkolistie zamknięte górką, ujęte szerokimi opaskami tynkowymi, z profilowanymi w okładzinie tynkowej kluczami i nasadnikami łuków. Otwory okien babiniec, prezbiterium i okien kopuły mniejsze, o analogicznym opracowaniu obramień, średniej wielkości, zamknięte łukami odginkowymi. W zamknięciu prezbiterium okno koliste. Okna metalowe, mocowane na stałe, o drobnych podziałach kwaterowych. Otwór wejścia głównego od zachodu ujęty portalem z trójkątnym tympanonem wspartym na dwu niskich kolumnkach. Szczyt z profilowanym gzymsowaniem, poniżej którego data budowy świątyni: 1916. Otwór wejścia w fasadzie o wykroju półkolistym górką, z bramą dwuskrzydłową, płycinową z przeszklonym nadświetlem. Brama płycinowa, o ozdobnych skrzydłach, mocowana na zawiasach kowalskiej roboty. Otwór przejścia z przedsionka do babiniec prostokątny, z drzwiami dwuskrzydłowymi, wahadłowymi o przeszklonych skrzydłach. W wejściu do zakrystii z zewnątrz od południa otwór prostokątny, z drzwiami dwuskrzydłowymi, płycinowymi, mocowanymi w futrynie skrzynkowej. W wejściach z prezbiterium do przybudówek zakrystyjnych otwory prostokątne z drzwiami jednoskrzydłowymi, płycinowymi. Dachy nad prezbiterium, babiniec i nawami bocznymi siodłowe, o więźbie drewnianej, krytej deskami i blachą. Nad nawą główną kopuła z baniastym hełmem zwieńczonym kulą z krzyżem.

Wyposażenie wnętrza.

Ikonostas rzeźbiony, złożony i malowany, o cechach eklektycznych, pochodzący z pocz. XX w., o zredukowanym programie ikonograficznym. W cokole dwie ikony ze scenami starotestamentowymi. W rzędzie pierwszym ikony MB z Dzieciątkiem i Zbawiciela, bez ikony chramowej. Nad ażurowymi ikonami i przejściami diakońskimi niewielkie półkolisty medaliony z ikonami świętecznymi (prazdnikami), nad wrotami carskimi brak ikony z Ostatnią Wieczerzą.

c.d. wkł. 1.

14. Kubatura ok. 2480 m ³	15. Powierzchnia użytkowa ok. 360 m ²	16. Przeznaczenie pierwotne cerkiew greko-katolicka	17. Użytkowanie obecne cerkiew greko-katolicka
18. Prace budowlane i konserwatorskie, ich przebieg i dokumentacja Remonty w latach: 1938, 1947-48, 1999.		19. Stan zachowania (fundamenty, ściany zewnętrzne, ściany wewnętrzne, sklepienia, stropy, konstrukcje dachowe, pokrycie dachu, wyposażenie i instalacje) Uszkodzone tynki wewnątrz cerkwi skutkiem zalania.	
		20. Najpilniejsze postulaty konserwatorskie Wymagana dalsza kontynuacja prac nad osuszeniem ścian i odnowieniem wnętrz.	

21. Akta archiwalne (rodzaj akt, numer i miejsce przechowywania)

24. Uwagi różne

25. Opracował

tekst mgr Marek H. Grabski listopad 2006 r.
..... imię, nazwisko, data, podpis

..... j.w. listopad 2006 r.
plan, rysunki imię, nazwisko, data, podpis

..... j.w. listopad 2006 r.
zdjęcia fotogr. imię, nazwisko, data, podpis

..... arch. autora
miejsce przechowywania negatywów

KARTA PO WYPEŁNIENIU PODLEGA OCHRONIE NA PODSTAWIE PRZEPISÓW PRAWA AUTORSKIEGO !

22. Bibliografia

1. Rocznik Diecezji Tarnowskiej za 1972, Tarnów 1972, s.201.
2. Pokrzyna E., Słownik terminologiczny wyposażenia świątyń obrządku wschodniego, Warszawa 2001.
3. Wojewoda Z., Zarys historii kościoła greckokatolickiego w Polsce w latach 1944-1989, Kraków 1994.
4. Schematyzm greko-katolickiego duchowieństwa apostołsko administracji łemkowszczyzny, Lwów 1936.
5. Schematism swego klira greko-katolickiego eparchij sojedinenych Premyskoj, Samborskoj i Snackoj na rok 1898, Przemyśl 1898.

26. Adnotacje o inspekcjach, informacje o zmianach (daty, imiona i nazwiska wypełniających)

23. Źródła ikonograficzne i fotograficzne (rodzaj, miejsce przechowywania, sygnatury)

27. Załączniki

1. Miejscowość	2. Obiekt (nazwa jak w karcie)	3. Zawartość wkładki (nazwa obiektu lub materiału uzupełniającego)
PĘTNA	Cerkiew greko-katolicka p.w. Św. Praskiewii	C.d. tekstu + ilustracje.

c.d. pkt 12.

W 1948 roku powołano dla nowych osadników rzymsko-katolicką placówkę duszpasterską w Małastowie. W 1951 roku biskup tarnowski Jan Stepa zniósł istniejące wcześniej parafię greckokatolickie w Ropicy Górnej, Bodakach i Pętnej, i włączył cerkwie w nich istniejące jako kościoły filialne do utworzonej parafii rzymsko-katolickiej p.w. Wniebowzięcia NMP w Małastowie. W 1992 roku parafia w Małastowie weszła w skład nowoutworzonej diecezji rzeszowskiej. W 1999 roku cerkiew greko-katolicka p.w. Św. Praskiewii w Pętnej przekazana została przez bp ordynariusza Kazimierza Górnego wspólnocie greckokatolickiej.



c.d. pkt 13.

W rzedzie (jarusie) czwartym ikony 12 apostołów w płytkich, półkolistych niszach flankowanych kolumnkami. Nad nimi rząd małych, kolistych ikon z przedstawieniami scen starotestamentowych i proroków. Ikona Chrystusa (Spasa w siłach) w wydatnej nadstawie flankowanej po bokach stylizowanym krenelażem z fialami. Ołtarz w prezbiterium (prestoł) z mensą z malowidłami ludowymi ze scenami z Męki Pańskiej. Tabernakulum architektoniczne w formie świątyni, na planie krzyża greckiego, rzeźbione, malowane i złoczone, z XIX/XX wieku. Na ścianie wschodniej prezbiterium nadstawa ołtarzyka rokokowego z 2 poł. XVIII wieku, z ikoną Św. Trójcy z XVIII w. Ołtarze boczne w nawach bocznych, eklektyczne, o architektonicznych, jednoosiowych retabulach flankowanych kolumnkami i malowanych mensach, pochodzące z pocz. XX w. Ołtarz boczny (lewy) z ikoną MB z Dzieciątkiem i ikoną Św. Teresy (?) w zwieńczeniu. Ołtarz boczny (prawy) z ikoną Św. Mikołaja i ikoną nieustalonego świętego w zwieńczeniu.

Ambona eklektyczna, połączona z konfesjonałem, z pocz. XX w. Ponadto w inwentarzach wymieniane: Krzyż procesyjny, dwustronnie malowany, z XVIII/XIX w., krzyż ołtarzowy z malowanymi wizerunkami Chrystusa i NMP z XVIII w., dwa lichtarze paschalne, rzeźbione, barokowe z XVIII wieku, lichtarze rokokowe, drewniane z 2 poł. XVIII w.

Świątynia posiada instalację elektryczną i alarmową.

widok od północy

Wkładkę założył : mgr Marek H. Grabski XI 2006 r.
(Imię, nazwisko, data)

Miejsce przechowywania negatywów:arch....autora.....



widok od płn-zach.
widok od płd-wsch.



widok od płn-wsch.

1. Miejscowość

PĘTNA

2. Obiekt (nazwa jak w karcie)

Cerkiew greko-katolicka
p.w. Św. Praskiewii

3. Zawartość wkładki (nazwa obiektu lub materiału uzupełniającego)

Ilustracje dodatkowe.



widok od płn-zach.

otwory
okienne



nagrobki
przy
prezbiterium



mgr Marek H. Grabski XII 2006
Wkładkę założył :

(Imię, nazwisko, data)

Miejsce przechowywania negatywów: arch. aut.



ołtarz boczny /lewy/



ikonostas



ołtarz boczny /prawy/

1. Miejscowość

PETNA

2. Obiekt (nazwa jak w karcie)

Cerkiew greko-katolicka
p.w. Św. Praskiewii

3. Zawartość wkładki (nazwa obiektu lub materiału uzupełniającego)

Ilustracje dodatkowe.



ikonostas

mgr Marek H. Grabski XII 2006

Wkładkę założył :

(Imię, nazwisko, data)

Miejsce przechowywania negatywów: arch. aut.



ołtarz w prezbiterium



ołtarzyk rokokowy z XVIII w.
w prezbiterium



widok na balkon w babińcu



balkon



kopuła nad nawą

1. Miejscowość

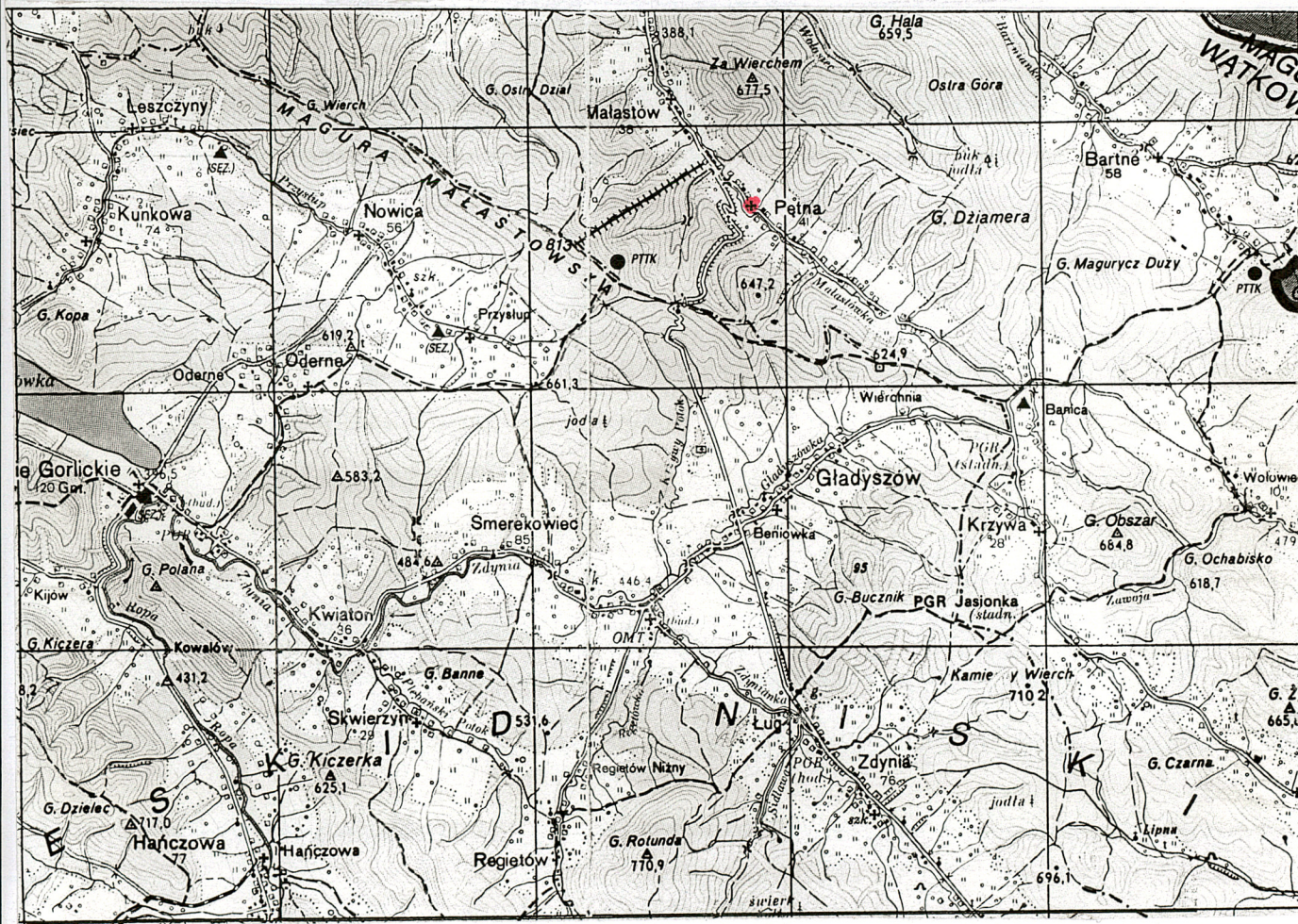
PETNA

2. Obiekt (nazwa jak w karcie)

Cerkiew greko-katolicka
p.w. Św. Praskiewii

3. Zawartość wkładki (nazwa obiektu lub materiału uzupełniającego)

Ilustracje dodatkowe.



orientacja

mgr Marek H. Grabski XII 2006

Wkładkę założył :
(Imię, nazwisko, data)

Miejsce przechowywania negatywów:
arch. aut.