

1. Obiekt

Willa - Zawiszówki 18a

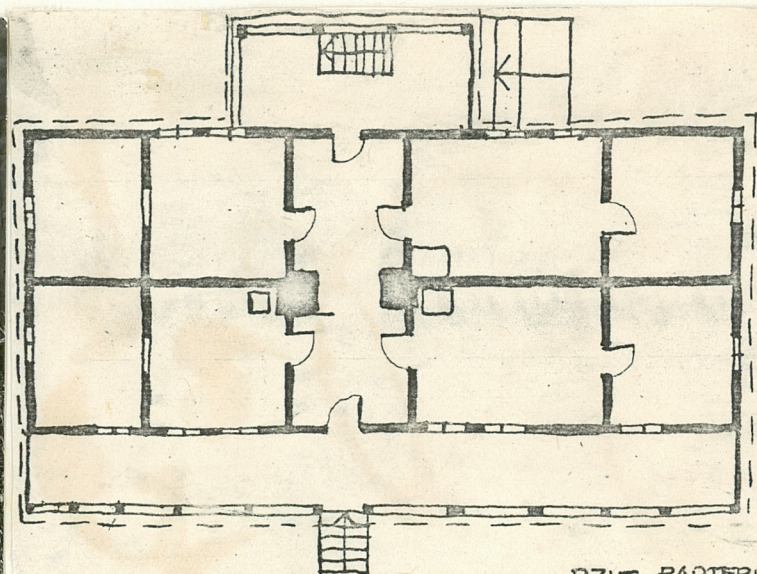
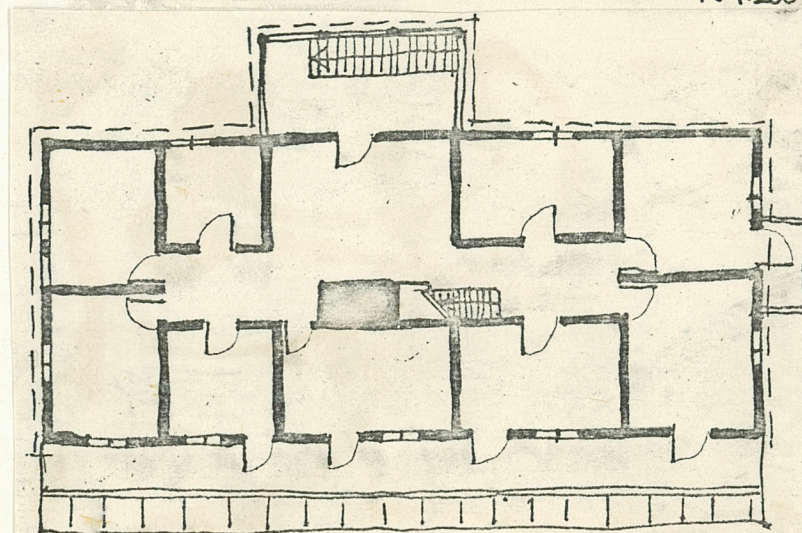
2. Czas powstania

przed 1910

3. Miejscowość

Ojców

11. Zdjęcia, plan sytuacyjny, rzuty

RZUT PARTERU
~ 1:200RZUT PIĘTRA
~ 1:200

4. Adres

Ojców, Zawiszówki 18a

nr hipoteczny

5. Przynależność administracyjna

województwo krakowskiegmina Skała pow. krakowski

6. Poprzednie nazwy miejscowości

Ojców - Podzamcze

7. Przynależność administracyjna
przed 1.VI.1975województwo krakowskiepowiat Olkusz

8. Właściciel i jego adres



9. Użytkownik i jego adres

jak wyżej

10. Rejestr zabytków

Nr data

autor zdjęć mgr Józef Partyka
data wykonania 1983
miejsce przechowywania negatywów Ojców - Muzeum

12. Autorzy, historia obiektu, określenia stylu.

Budynek powstał przed 1910 r.

Autorem planów domu był ojciec obecnego właściciela - [REDACTED] Budowa trwała jeden sezon, z tym, że sosna była wcześniej obsuszana. Budował majster Cudzik ze Smardzowic.

Budynek był przeznaczony na pensjonat i restaurację i miał stałych, corocznych gości. Obecnie nieużywany jako wakacyjny lecz całorocznie przez właścicieli, na ganku parterowym okresowa sprzedaż pieczywa /bez dodatkowych, sklepowych urządzeń/.

Styl szwajcarsko-ojcowski.

13. Opis (sytuacja, materiał i konstrukcja, rzut, bryła, elewacje, dach, wnętrze wyposażenie, instalacje)

Budynek usytuowany w środkowej części wsi Ojców, zw. Ojców - Podzamcze, na południe od Zamku w Ojcowie, na dnie doliny Prądnika, w kompleksie czterech willi zw. "Zawiszówki", położonych w rozwidleniu dróg: Starej i Królewskiej. Obiekt na wapiennych, murowanych fundamentach i podmurówce, ściany zewnętrzne i wewnętrzne drewniane, stropy belkowe, drewniane.

Rzut o kształcie wydłużonego prostokąta, nieregularny, asymetryczny. Bryła zwarta, stosunkowo prosta, budynek piętrowy. Elewacja frontowa /zachodnia/: ośmioosiowa, ganki na parterze i piętrze, parterowy wsparty na słupkach murowanych z wapienia, piętrowy na drewnianych, nad nim duży okap, balustrady ganków wycinane laubzegą, o zróżnicowanych wzorach, dodatkowo nad gankiem parteru - daszek pulpityowy. Elewacja tylna - pięcioosiowa, z gankiem na parterze i piętrze, umieszczonym centralnie. Ganek wsparty na słupach drewnianych, nad nim dwuspadowy daszek. Na ganek na piętrze prowadzą schody drewniane.

Elewacje boczne - dwuosiowe, symetryczne, pierwotnie z gankami na piętrze /zachował się tylko od południa/.

Okna dwuskrzydłowe, sześciopolowe na wszystkich elewacjach.

Dach dwuspadowy, o małym nachyleniu połaci, kryty blachą.

Wnętrze - na parterze dwutraktowe, na piętrze dwa i pół traktu.

W sieni komin spędzany. Na parterze pomieszczenia mieszkalne, na piętrze pokoje dla letników, dostępne z korytarza.

Wyposażenie architekt.: skromne opaski wokół okien, balustrady wycinane laubzegą.

Ogrzewanie piecami węglowymi, zachowane: kuchenny i pokojowy z glinianym zwieńczeniem. Instalacje elektryczna, wodno-kanalizacyjna.

14. Kubatura 850 m ³	15. Powierzchnia użytkowa 320 m ²	16. Przeznaczenie pierwotne pensjonat i restauracja	17. Użytkowanie obecne dom mieszkalny i pokoje dla letników
18. Prace budowlane i konserwatorskie, ich przebieg i dokumentacja Poprawienie ścian w partii piwnic, likwidacja butwiejących balkonów I piętra, wymiana balustrady ganku parterowego i zbudowanie nowych drabiniastych schodków, bez dokumentacji, ok.10 lat temu.		19. Stan zachowania (fundamenty, ściany zewnętrzne, ściany wewnętrzne, sklepienia, stropy, konstrukcje dachowe, pokrycie dachu, wyposażenie i instalacje) Budynek posadowiony na gruncie niespoistym /aluwia rzeczne/, u stóp stoku doliny, prawdopodobnie dość tu wysoki okresowo poziom wód gruntowych. Fundamenty zawilgocone, ściany zewnętrzne i wewnętrzne również wykazują zawilgocenie w dość dużym stopniu. Od zewnątrz oblicowanie poroższychane i miejscami uszkodzone. Stropy belkowe - wyraźnie wykrzywione w wielu miejscach. Konstrukcja dachowa w stanie średnim. Pokrycie dachu w stanie średnim. Wyposażenie architektoniczne, stolarka otworów - na ogół w stanie średnim, bądź dobrym, zachowana oryginalna. Instalacje - wymagają wymiany.	
20. Najpilniejsze postulaty konserwatorskie Remont generalny z przywróceniem pierwotnego wystroju.			

21. Akta archiwalne (rodzaj akt, numer i miejsce przechowywania)

brak

22. Bibliografia

- 1/ Wróblewski K., Nad Prądnikiem, Warszawa 1907, s.15 /autor mówi o pokojach włościańskich do wynajęcia oraz składzie galanteryjnym p.Bernard/.
- 2/ Przewodnik po Ojcowie i okolicy, Kraków 1910, s.5 /wspomniane pokoje umeblowane i restauracja bez trunków/.
- 3/ Majka M., Materiały i wytyczne konserwatorskie do planu ogólnego zagospodarowania gmin w zasięgu Ojcowskiego Parku Narodowego 1980/1981, maszynopis, s.143

23. Źródła ikonograficzne i fotografie (rodzaj, miejsce przechowywania, sygnatury)

- 1/ Budynek wg. informacji właścicielki sąsiedniej posesji [REDACTED] ma szczegółową dokumentację inwentaryzacyjną wykonaną w 1980 r. przez studentów architektury Politechniki Poznańskiej.

24. Uwagi różne

25. Wypełnił

dr Ewa Sadowska
arch. Jarosław Żółciak
DATA: 6.06.1984 r.

26. Sprawdził

1. Miejscowość

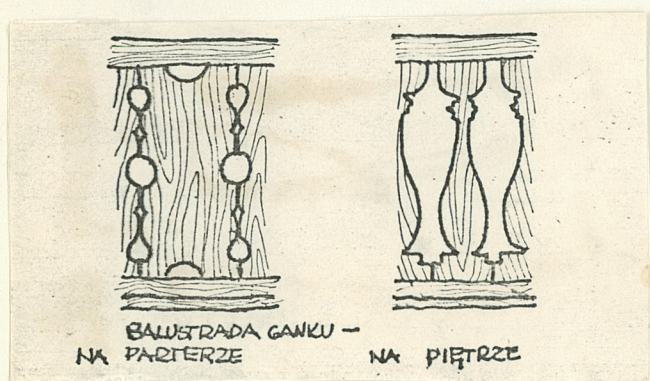
Ojców

2. Obiekt (nazwa jak w karcie)

Ojców 18 a Zawiszówki

3. Zawartość wkładki (nazwą obiektu lub materiału uzupełniającego)

Fotografie stanu istniejącego



Wkładkę założył: dr Ewa Sadowska, 1984

(imię, nazwisko, data)

Miejsce przechowywania negatywów: Muzeum-Ojców