

OŚRODEK DOKUMENTACJI
ZABYTEKÓW W WARSZAWIE

KARTA EWIDENCYJNA ZABYTEKÓW
ARCHITEKTURY I BUDOWNICTWA

A B C D E F G H I J K L M N O P R S T U V X Y Z Nr

10439

1. Obiekt

RUINY ZAMKU

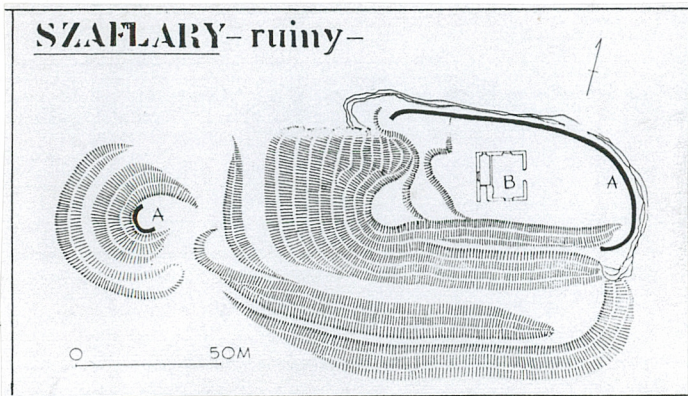
2. Czas powstania

XIII - XV w.

3. Miejscowość

SZAFLARY

11. Zdjęcia, rzut, przekrój, sytuacja, orientacja



4. Adres Szaflary
k/ Stacji PKP

nr hipoteczny

5. Przynależność administracyjna

województwo małopolskie

gmina Szaflary

6. Poprzednie nazwy miejscowości

7. Przynależność administracyjna
przed 1 VI 1975

województwo krakowskie

powiat Nowy Targ

8. Właściciel i jego adres



9. Użytkownik i jego adres

j.w.

10. Rejestr zabytków

Nr 580 data 11.10.1988



Osadnictwo Podhala mimo nadania tutaj wielkiego obszaru leśnego w 1234 roku wojewodzie krakowskiemu Cedronowi h. Gryf, rozwijało się bardzo powoli. Górzystość terenu, oddalenie od stolicy księstwa oraz niespokojne pogranicze polsko-węgierskie nie sprzyjało także działalności kolonizacyjnej prowadzonej następnie przez Cystersów.

W latach 1335-38 powróciło Podhale ponownie do rąk królewskich. W Szaflarach stanowiących centrum dóbr klasztoru cysterskiego znajdował się pierwotnie gród ziemno-drewniany, wzniesiony zapewne w latach 1238-51 jako strażnica chroniąca dobrą zakonnie, ośrodek administracyjny a zarazem ważne ogniwo w systemie obrony doliny Dunajca. W latach dwudziestych XIV wieku / zapewne przed 1334 / zbudowany został na miejscu grodu zamek murowany /novum castrum/. Rezydował w nim w roku 1338 Piotr ze Słupi, który z ramienia króla Kazimierza Wielkiego był pierwszym zarządcą Podhala. W 1380 roku zamek szaflarski został wydzierżawiony przez opata szczyrzyckiego / wg. tradycji / Żydowi, który bił w nim fałszywą monetę. Wywołać to miało reakcję króla Ludwika Węgierskiego, który zamek najechał i zdobył. Trwająca w tym czasie niezgoda pomiędzy królem a klasztorem szczyrzyckim doprowadziła do odebrania cystersom znacznych części dóbr będących w ich posiadaniu na Podhalu. Przy klasztorze pozostały wówczas tylko osady: Ludźmierz, Krauszów oraz wyprocesowany później Rogoźnik. Odebrane posiadłości stanowiły utworzoną później królewską gospodę, której ogniskiem gospodarczym był graniczny zamek Szaflary, miasto Nowy Targ oraz wsie: Waksmund, Klikuszowa, Wielopole a od XV i XVI wieku także wsie: Poremba, Olszówka, Niedźwiedź, Konina, Podobin, Mszana i Kasina.

Sytuacja. Ruiny zamku położone są na zachód od przystanku kolejowego PKP Szaflary, w odległości ok. 150 m. Skała na której znajduje się dawne zamczysko od strony wschodniej i północnej kończy się stromym urwiskiem. W pozostałych kierunkach zbocza wzniesienia opadają łagodnie. Od strony południowej, przy wzniesieniu zachował się wał ziemny wzniesiony za czasów Piotra Komorowskiego. Z dawnych murowanych umocnień zamczyska zachowały się do czasów obecnych jedynie fragmenty fundamentów dawnych murów obwodowych od strony północnej i wschodniej. W latach 1990-tych zostały one nadbudowane murami ciosowymi z kamienia, na których umieszczono drewniane, sztachetowe ogrodzenie, otaczające w bezpośrednim sąsiedztwie przebudowany i adaptowany na cele letniskowe budynek dawnej altany wzniesionej na ruinach w pocz. XIX w. Dostęp do tej nieruchomości zachowany został od strony wschodniej poprzez zbudowany drewniany pomost. Po stronie południowo-zachodniej, przy drodze prowadzącej na wzniesienie wybudowany został w latach 1990-tych nowy budynek mieszkalny, a teren całego wzniesienia otoczony został ogrodzeniem.

W 1942 roku na "Skałce" przeprowadzone zostały pierwsze badania archeologiczne / wykopaliskowe / przez prof. Rudolfa Jamke. W piwnicach dawnego zamku znaleziono wówczas czerepy garnków, groty kusz, ostrogi oraz zwęglenia świadczące o pożarze, który był przyczyną upadku tej średniowiecznej budowli. Kolejne badania archeologiczne prowadzone były w latach 1952 i 1960 roku. Materiały z badań przekazano wówczas do Muzeum Przyrodniczego w Krakowie. W 1965 roku przeprowadzone zostały prace konserwatorskie pawilonu na "Skałce" prowadzone pod kierunkiem H. Pienkowskiej. Objęły one onowienie murów pawilonu, nakrycie nowym gontowym dachem.

Pawilon na Skałce. Zbudowany w pocz. XIX wieku, murowany z kamienia, z użyciem cegły, tynkowany, pierwotnie trójwewnętrzny, na rzucie kwadratu. Obecnie jego wnętrze przekształcone i zaadaptowane wraz z poddaszem na cele mieszkalne. Pawilon nakrywa dach czterospadowy, przechodzący odsadzkami w kopułę z latarnią-sświetlikiem. W daszku uchylniejsze trójkątne wystawki okienne. Dach kryty gontem.

Ruiny murów nadbudowane nowymi wątkami z kamienia łamanego. Mury warstwowe, starannie spoinowane. W części północno-wschodniej mury uzupełnione od podstaw. W całości stanowią ogrodzenie nieruchomości z pawilonem po środku. Na murach słupki z odcinkami płotów sztachetowych. Od strony wschodniej wejście w obręb murów drewnianym pomostem.

zamek obronny

ruiny z fragmentem murów
i pawilonem z pocz. XIX w.

18. Prace budowlane i konserwatorskie, ich przebieg i dokumentacja

Brak bliższych danych. Prace adaptacyjne i remontowe prowadzone po 1991 roku.

19. Stan zachowania (fundamenty, ściany zewnętrzne, ściany wewnętrzne, sklepienia, stropy, konstrukcje dachowe, pokrycie dachu, wyposażenie i instalacje)

Fragmenty dawnych murów zabezpieczone i uzupełnione w narysie odcinkami nowych, stanowiących obecnie część ogrodzenia nieruchomości położonej na tzw. "Skałce".

20. Najpilniejsze postulaty konserwatorskie

Otoczyć opieką konserwatorską.

21. Akta archiwalne (rodzaj akt, numer i miejsce przechowywania)

24. Uwagi różne Ze względu na nieobecność właścicieli teren wzniesienia i d. altany nie został udostępniony.

25. Opracował

mgr Marek H. Grabski wrzesień 2002 r.

tekst
imię, nazwisko, data, podpis

plany, rysunki j.w. w oparciu o dokumentację
imię, nazwisko, data, podpis

zdjęcia fotogr. j.w. wrzesień 2002 r.
imię, nazwisko, data, podpis

miejsce przechowywania negatywów archiwum autora

KARTA PO WYPEŁNIENIU PODLEGA OCHRONIE NA PODSTAWIE PRZEPISÓW PRAWA AUTORSKIEGO !

22. Bibliografia

1. Szaflary. Pr. zb. pod red. M. Adamczyk. Nowy Targ 1993.
2. Dobrzański J., Ku początkom zamków w Karpatach. "Acta Archeologica Carpathica", T. 11, 1970, s. 17-35.
3. Geurquin A., Zamki w Polsce. Warszawa 1984.
4. Leńczyk G., Katalog grodzisk i zamczysk z terenu Małopolski. Kraków 1983.
5. Wałowy A., Materiały z badań na średniowiecznym zameczku w Szaflarach. "Materiały Archeologiczne", T. 2, 1960, s. 295 - 332.

26. Adnotacje o inspekcjach, informacje o zmianach (daty, imiona i nazwiska wypełniających)

23. Źródła ikonograficzne i fotograficzne (rodzaj, miejsce przechowywania, sygnatury)

27. Załączniki

1. Miejscowość	2. Obiekt (nazwa jak w karcie)	3. Zawartość wkładki (nazwa obiektu lub materiału uzupełniającego)
S Z A F L A R Y	Ruiny zamku.	C.d. tekstu + ilustracje.

c.d. pkt 12.

Przed 1400 rokiem ziemię tę oddano w dzierżawę Ratułdom ze Skrzydlnej, którzy posiadali je niemal nieprzerwanie przez następne stulecie. W 1445 roku jako dzierżawca wymieniany był Mikołaj Ratułd, który obok Szaflar i Nowego Targu, dzierżawił także zamek Czorsztyń z przyległymi włościami. W latach 1474-77, posiadłości te przejął czasowo Piotr Komorowski, hrabia na Liptowie i Orawie. W 1477 roku są one ponownie w rękach Ratułdów / Marka/, który ma na nich zapisaną od króla Kazimierza Jagiellończyka należność pieniężną. Zamek szaflarski wymieniany wówczas w źródłach jako "fortalitium Szaflarii" utrzymywany był w znacznej mierze przez mieszczan nowotarskich, którzy zobowiązani byli do stosownych dostaw budulca i napraw. Usytuowany na skalistym wzgórzu zamek został za czasów Piotra Komorowskiego wzmocniony wałem kamiennym od strony zachodniej, skąd prowadził do niego dostęp drewnianym mostem. W początkach XVII stulecia zamek uległ pożarowi i nieodbudowywany popadł w ruinę. Miał nią być już w 1505 roku. W wieku XVI dobra szaflarsko-nowotarskie ulegały częstym podziałom i zmianom właścicieli / dzierżawców/. W 1564 roku, królewsczyznę tę z rąk Marka Ratułda wykupił Jan Pieniążek sędzia grodzki krakowski, mąż Beaty córki Marka Ratułda. Dzierżawił on w tym czasie Nowy Targ, Klikuszową, Waksmund, Szaflary, Mszanę, Olszówkę i Kasinkę. W latach 1584-1616 zarząd dóbr szaflarsko-nowotarskich przeniesiony został do Nowego Targu, gdzie zbudowano dwór starościński / obok kościoła św. Katarzyny/.

Kolejnymi dzierżawcami tenuty szaflarsko-nowotarskiej byli: Mikołaj Komorowski / 1624-33/, Adam Kazanowski /1638-42/ a następnie Wielopolscy. Ostatnim starostą był Franciszek Rychter / 1767-73/.

c.d. verte!

Wkładkę założył: mgr M.H. Grabski IX 2002 r.

(Imię, nazwisko, data)
arch. autora

Miejsce przechowywania negatywów:



widok Skałki od wschodu



widok Skałki od półn-wsch.

c.d. pkt 12.

Jako królewszczyna dobra te utrzymały się do 1773 roku, tj. do I rozbioru Polski. Wówczas to starostwo nowotarskie przejęte zostało przez Galicyjską Administrację Dominiów i Salin, które zarządzało dobrami podzielonymi na sekcje.. Dobra szaflarskie obejmujące wsie : Bańską, Szaflary, Biały Dunajec, Gliczarów, Murzasichle, Poronin, Skrzypne i Zaskale / 8/ sprzedane zostały na licytacji 27 maja 1819 roku Tomaszowi i Honoracie Uznańskim. Uznańscy wybudowali na obszarze dawnego folwarku w Szaflarach dwór i nowe budynki gospodarcze. W 1863 roku, majątność należąca do Adama Uznańskiego syna Tomasza należała do najbardziej znaczących na Nowotarszczyźnie. W 1900 roku kolejnym właścicielem Szaflar został syn Adama, Jerzy hr Uznański. Z jego osobą lub ojcem związana jest przebudowa położonego na Skałce pawilonu uwidocznionego na litografii z 1823 roku. W 1923 roku, po spaleniu się drewnianego dworu Uznańskich, właściciele zamieszkali w Jaszczurówce a zabudowania podworskie zostały zamienione na pensjonat. Do Uznańskich przed 1945 rokiem należał także majątek w Terebreżowie n/Bugiem a także udziały gruntowe w gminach : Murzasichle, Poronin, Zakopane i Prądnik Czerwony pod Krakowem. Bli oni posiadaczami licznych zakładów przemysłowych na Podhalu / młyny, stolarnie, gonciarnie/. W 1938 roku znaczna część majątku została zlicytowana a w 1946 roku reszta przejęta przez Skarb Państwa.

Jerzy Uznański ożeniony z Marią z Lubomirskich miał dwóch synów : Gejzę i Henryka, oraz córkę Annę. Obecnie [redacted] żołnierza AK, [redacted]

odzyskał tzw. Skałkę - wzgórze zamkowe, wraz z działką. W połowie lat 1990-tych pawilon na wzgórzu został adaptowany na cele mieszkalne / letniskowe /.



widok Skałki od południa

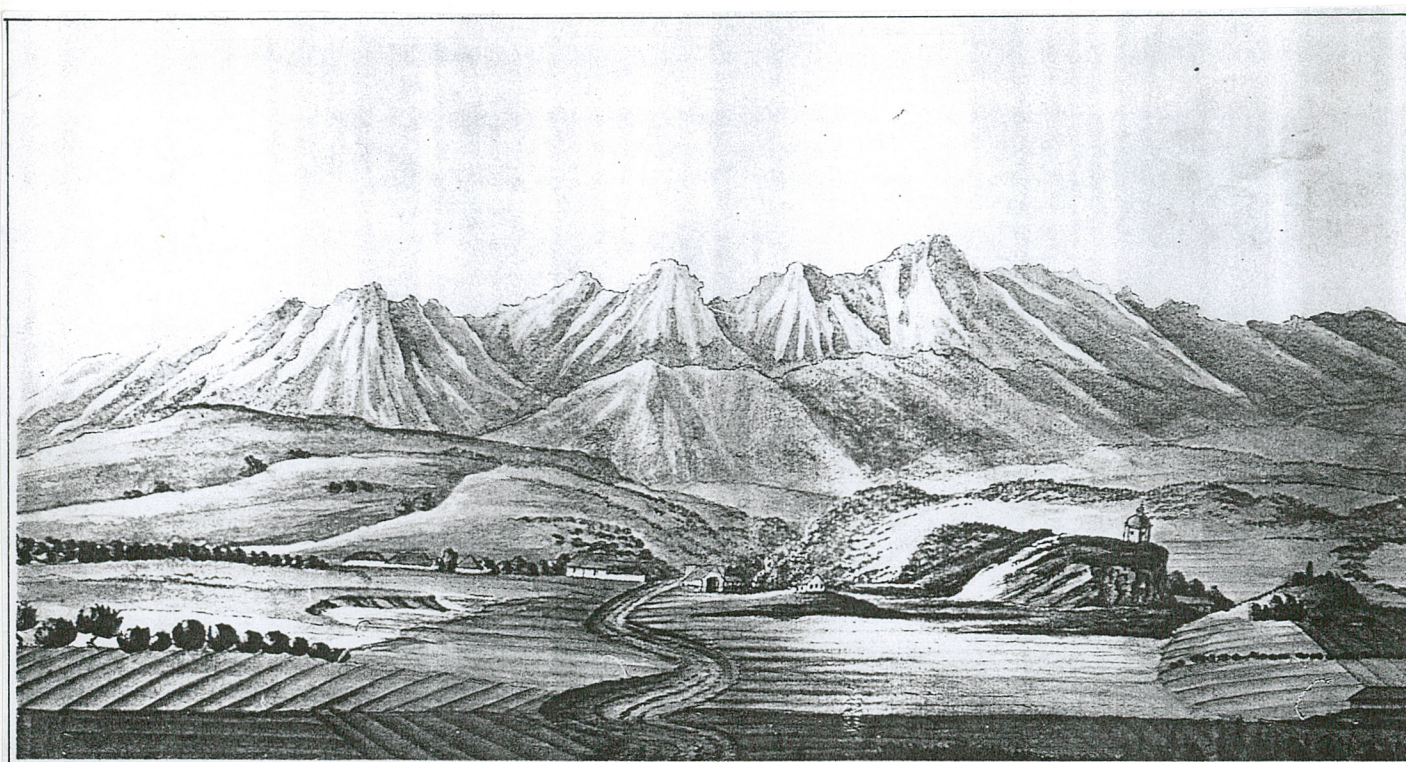
1. Miejscowość	2. Obiekt (nazwa jak w karcie)	3. Zawartość wkładki (nazwa obiektu lub materiału uzupełniającego)
S Z A F L A R Y	Ruiny zamku.	Ilustracje dodatkowe.



stan w latach 1950-tych



widok od południa /2002 r./
Wzór ODZ 19'



Widok Szaflar z pawilonem na Skałce
/ repr. litografii E. Kronbacha z 1823 r./

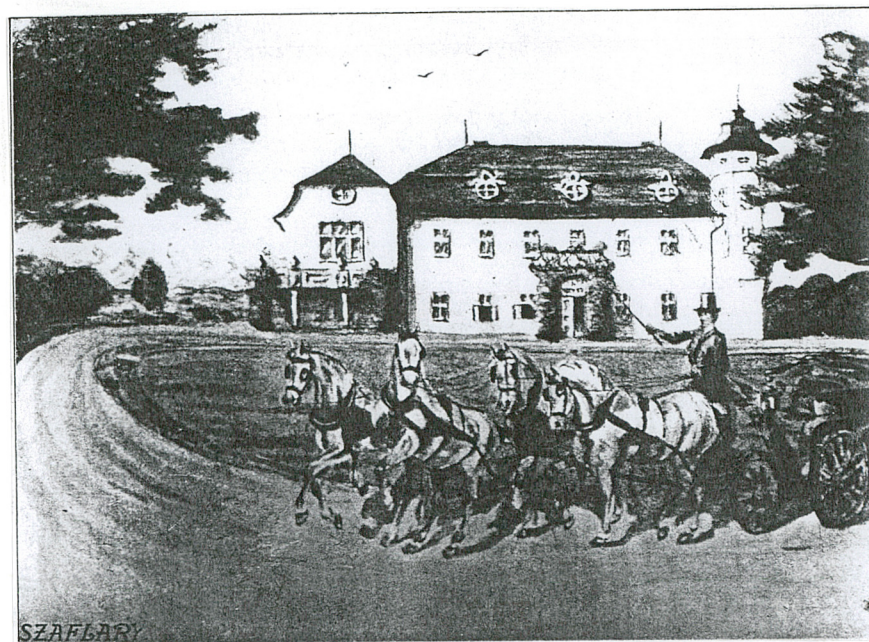
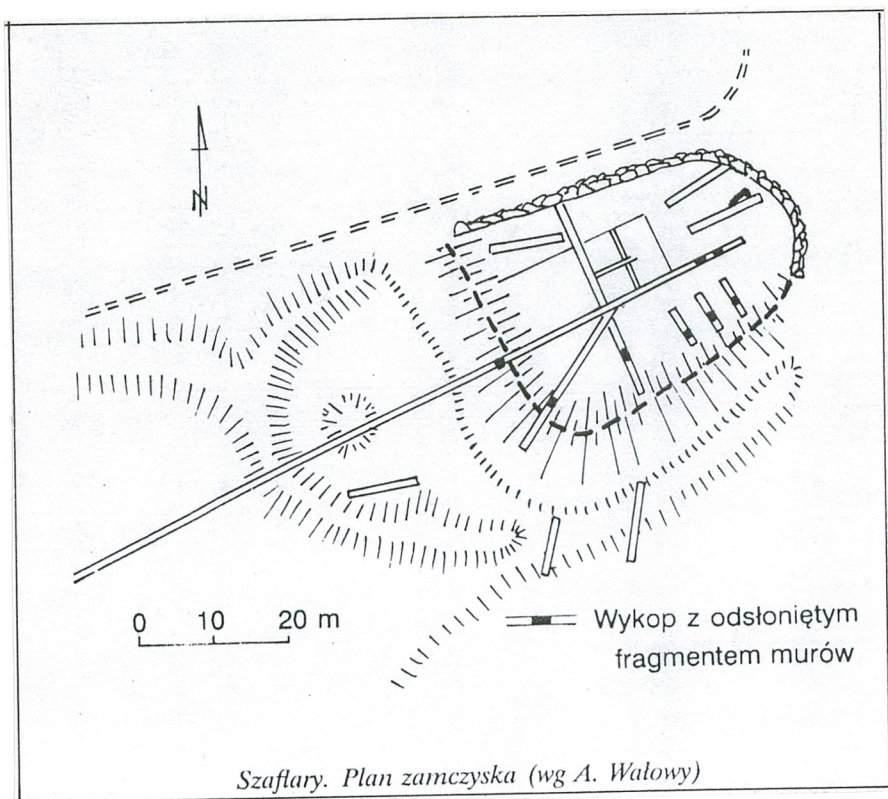
mgr M.H. Grabski IX 2002 r.

Wkładkę założył :

(Imię, nazwisko, data)

arch. autora

Miejsce przechowywania negatywów:



widok dworu w Szaflarach
/ repr. pocztówki z pocz, lat 1920-tych /