

OŚRODEK DOKUMENTACJI
ZABYTKÓW W WARSZAWIE

KARTA EWIDENCYJNA ZABYTKÓW
ARCHITEKTURY I BUDOWNICTWA

A B C D E F G H I J K L M N O P R S T U V X Y Z Nr

8837

1. Obiekt

DWÓR

2. Czas powstania

1914 r.

3. Miejscowość

JANOWICZKI

4. Adres Janowiczki nr 1.

nr hipoteczny

5. Przynależność administracyjna

województwo małopolskie

gmina Račławice
now. Mięchowski

6. Poprzednie nazwy miejscowości

7. Przynależność administracyjna

przed 1 VI 1975

województwo kieleckie

powiat Miechów

8. Właściciel i jego adres

Gmina Račławice

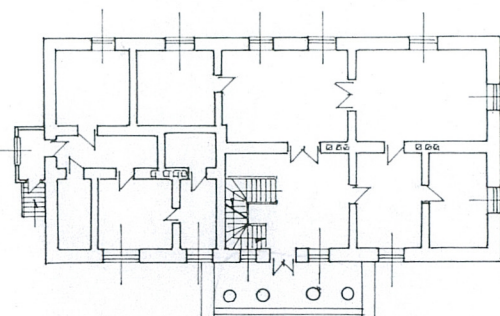
9. Użytkownik i jego adres

J.W.

10. Rejestr zabytków

Nr data

- JANOWICZKI - dwór -

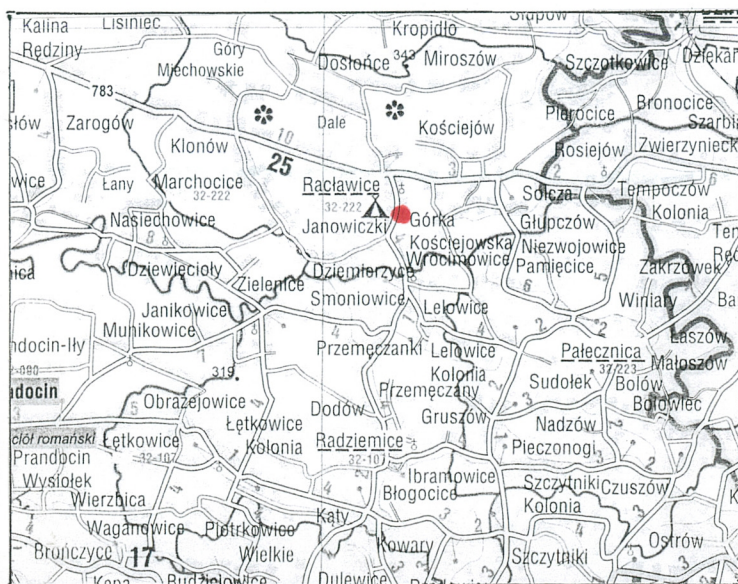


11.80

4:400

24.30

0 2 4 6 8 10 M



12. Autorzy, historia obiektu, określenia stylu.

Z końcem XVIII stulecia majątek ziemski w Janowiczkach należał do rodziny Jaklińskich (przed 1804 wzm. Józef Jakliński). Kolejnymi właścicielami byli Antoni, a następnie Feliks Sławikowscy. W 1820 roku od Sławikowskich nabyli go Ignacy i Marianna Józefa z Młaszewskich Linowscy za kwotę 50 tys. złp. W ich posiadaniu pozostawał do 1832 roku, kiedy to za sumę 71,2 tys. odkupili go małżonkowie Wincenty i Joanna z Borowskich Chromeccy. Wieś w tym czasie liczyła 13 domów i 78 mieszkańców. Wieś była terenem zwycięskiej bitwy stoczonej 4 kwietnia 1794 roku pomiędzy powstańczą armią polską, dowodzoną przez Tadeusza Kościuszkę, a korpusem rosyjskim, kierowanym przez gen. Tormasowa.

W 1842 roku majątek Chromeckich nabył Faustyn Leliwa Ostrzewicz i wkrótce odsprzedał go małżonkom: Janowi Kantemu Ślepowron Łackiemu i Salomei z Szybalskich Łackiej. W rękach Łackich (kolejno Jana Kantego, Antoniego, Włodzimierza Lucjana) pozostawał do 1946 roku, kiedy został przejęty przez Skarb Państwa.

Z inicjatywy Łackich (Włodzimierza Lucjana) wzniesiony został ok. 1914 roku obecny dwór wraz z położonymi w pobliżu zabudowaniami gospodarczymi. Budowla powstała zapewne na miejscu starszej, istniejącej w obrębie parku, w którym zachowała się do niedawna zabytkowa 300-letnia lipa zwana "lipą Kościuszki".

Obecnie dwór stanowi własność Gminy Racławice i wykorzystywany jest na okolicznościowe imprezy kulturalne. W przeszłości mieściły się w nim różne instytucje gminne i szkoła. Część pomieszczeń zajmuje punkt Towarzystwa Ziemi Racławickiej. W pobliżu dworu wzniesiono w latach 1990-tych pomnik Bartosza Głowackiego, a w niewielkiej odległości na wschód znajduje się kopiec Kościuszki, usypany w 1934 roku.

13. Opis (sytuacja, materiał i konstrukcja, rzut, bryła, elewacje, wnętrze, wyposażenie, instalacje).

Sytuacja. Dwór usytuowany jest wraz z zabytkowym parkiem na działce nr [] położonej w środkowej części wsi Janowiczki. Znajduje się po wschodniej stronie drogi prowadzącej z Racławic przez Janowiczki do Wrocimowic i Dziemięrzyc. W pobliżu dworu droga ta krzyżuje się z asfaltową ścieżką biegnącą na wschód do kopca Kościuszki. Po stronie północnej tej ścieżki znajdują się zabudowania gospodarcze, podworskie. Stanowią one obecnie odrębne ciało hipoteczne.

Dwór bez wyraźniejszych cech stylowych, nawiązujący bryłą i architekturą do prowincjonalnych dworów ziemiańskich z końca XVIII i pocz. XIX wieku. Dwór murowany z cegły, z użyciem kamienia, tynkowany. Parterowy, częściowo podpiwniczony, z poddaszem użytkowym. Rozplanowanie wnętrza dwutraktowe, częściowo przekształcone przebudowami. Dach czterospadowy łamany, o wieźbie drewnianej, krytej dachówką. Od frontu posiada wysoki portyk o czterech drewnianych kolumnkach wspierających trójkątny przyczółek. W poddaszu balkon o tralkowej balustradzie. W połaciach dachu od południa, wschodu i zachodu nowsze wystawki dachowe nakryte daszkami dwu- i trzyspadowymi.

Materiał, konstrukcja, technika.

Ławy fundamentowe wykonane z kamienia łamanego, układanego na zaprawie cementowo-wapiennej. Cokoł ścian w szerszej okładzinie tynkowej, opracowanej kolorystycznie. Piwnice usytuowane pod częścią wschodnią budynku, z komorami o ścianach ceglanych, nakrytych sklepieniami kolebkowymi.

Mury budynku wzniesione z cegły, tynkowane. Elewacje z zewnątrz pokryte tynkami cementowo-wapiennymi, barwionymi. Elewacja frontowa trzyczęściowa, nieregularna. W części środkowej portyk o czterech drewnianych kolumnkach wspierających trójkątny przyczółek. W kondygnacji poddasza balkon ujęty tralkową balustradą. Odcinki balustrady pomiędzy kolumnami w partii przyziemia. Przed portykiem schody kamienne. Elewacja bez szczególnego detalu architektonicznego, zaakcentowana skromnym gzymsem podokapowym i masywnymi podokiennikami otworów okiennych. Elewacja południowa (tylna) regularna, pięcioosiowa, z podziałami za pomocą otworów okiennych. Elewacja zachodnia dwuosiowa, wschodnia trzyosiowa z niewielkim, drewnianym gankiem, nakrytym daszkiem płaskim. Ganek szalowany deskami.

Ściany wewnątrz budynku pokryte tynkami cementowo-wapiennymi, białkowane.

Stropy nad pomieszczeniami drewniane, z tynkiem kładzionym na trzcinie.

Podłogi w pomieszczeniach deskowe, kładzione na legarach.

Komunikacja z poddaszem drewnianą klatką schodową, usytuowaną po wschodniej stronie hallu. Schody trzybiegowe, ujęte balustradą tralkową. Pod nimi zejście do piwnic.

Otwory okienne prostokątne, smukłe, z oknami skrzydłowymi, sześć- i dwięciokwaterowymi, lakierowanymi. W wystawkach poddasza nowsza stolarka okienna.

Otwory drzwiowe prostokątne, ze stolarką drzwiową płycinową jedno- i dwuskrzydłową z czasu powstania obiektu. Stolarka lakierowana.

Ogrzewanie piecowe, z ogrzewaczami kaflowymi, częściowo w ścianach działowych.

Dach budynku czterospadowy, łamany, o wieźbie stolcowej. Kryty dachówką ceramiczną. Poddasze częściowo zaadaptowane na pomieszczenia użytkowe. W połaciach dachu nowsze wystawki dachowe o daszkach dwu- i trzyspadowych.

<p>14. Kubatura</p> <p>ok. 2000 m³</p>	<p>15. Powierzchnia użytkowa zabudowy</p> <p>286 m²</p>	<p>16. Przeznaczenie pierwotne</p> <p>dwór</p>	<p>17. Użytkowanie obecne</p> <p>biura, instytucje kulturalne</p>
<p>18. Prace budowlane i konserwatorskie, ich przebieg i dokumentacja</p> <p>Budynek remontowany był w latach 1950-tych, 1980-tych.</p>		<p>19. Stan zachowania (fundamenty, ściany zewnętrzne, ściany wewnętrzne, sklepienia, stropy, konstrukcje dachowe, pokrycie dachu, wyposażenie i instalacje)</p> <p>Budynek wymaga remontu kapitalnego. Stanowi ofertę inwestycyjną gminy Racławice (czeka na nabywcę).</p> <p>20. Najpilniejsze postulaty konserwatorskie</p> <p>Otoczyć opieką konserwatorską.</p>	

21. Akta archiwalne (rodzaj akt, numer i miejsce przechowywania)

1. Sad Rejonowy w Miechowie. Wydział Ksiąg Wieczystych -
księga dóbr Janowiczki Z 480.

24. Uwagi różne

25. Opracował

mgr Marek H. Grabski lipiec 2001 r.

tekst imię, nazwisko, data, podpis

plany, rysunki j.w. lipiec 2001 r.

..... imię, nazwisko, data, podpis

zdjęcia fotogr. j.w. lipiec 2001 r.

..... imię, nazwisko, data, podpis

miejsce przechowywania negatywów archiwum autora

KARTA PO WYPEŁNIENIU PODLEGA OCHRONIE NA PODSTAWIE PRZEPISÓW PRAWA AUTORSKIEGO !

22. Bibliografia

1. Kozłowska-Budkowa Z., Z przeszłości pow. miechowskiego. Miechów. Materiały historyczne. Miechów 1926.
2. Słownik Geograficzny Królestwa Polskiego i innych... T. III, Warszawa 1882, s. 429.
3. Skorowidze miejscowości... Oprac. J. Bigo, Lwów 1868, 1880, 1918.

26. Adnotacje o inspekcjach, informacje o zmianach (daty, imiona i nazwiska wypełniających)

23. Źródła ikonograficzne i fotograficzne (rodzaj, miejsce przechowywania, sygnatury)

1. Orzeczenie techniczne o stanie dworku w Janowiczkach gm. Racławice. Oprac. inż. G. Kozłowski, Kazimierza Wielka 1992. (Sygn. WKZ Kraków 30191/00)

27. Załączniki

1. Miejscowość
J A N O W I C Z K I

2. Obiekt (nazwa jak w karcie)
Dwór

3. Zawartość wkładki (nazwa obiektu lub materiału uzupełniającego)
C.d. tekstu + ilustracje.



elewacja frontowa

c.d. pkt 13.

Wyposażenie wnętrza. Budynek pozostaje niewykorzystany.
W części pomieszczeń poddasza znajdują się biura Towarzystwa
Ziemi Racławickiej.



widok od wschodu



widok od płd-wsch.



widok od płn-zach.

Wkładkę założył: mgr M.H. Grabski VII 2001 r.
(imię, nazwisko, data)

Miejsce przechowywania negatywów: arch. autoras



wejście w fasadzie



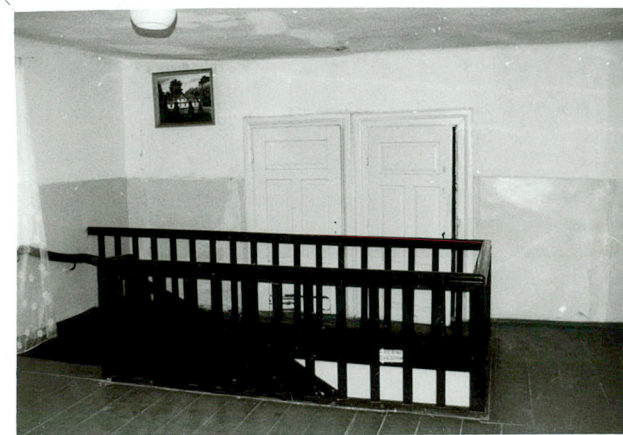
balkon



schody w hallu



balustrada portyku



schody na poddaszu

1. Miejscowość <u>JANOWICZKI</u>	5. Obiekt (nazwa jak w karcie)	6. Zawartość wkładki (nazwa materiału uzupełniającego)
2. Gmina <u>RACŁAWICE</u>	<u>DUOREK</u>	
3. Powiat <u>MIECHOWSKI</u>		
4. Województwo <u>MAŁOPOLSKIE</u>		



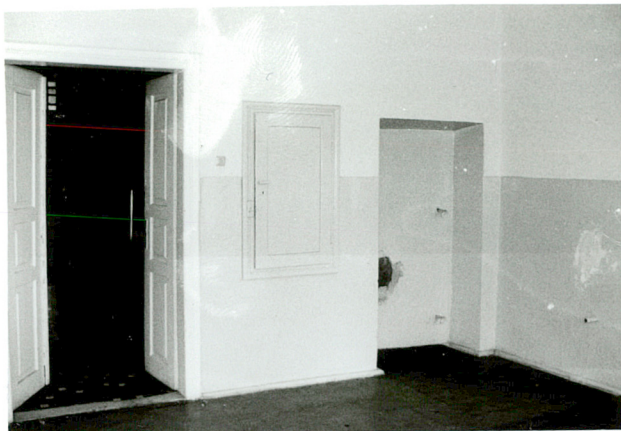
FOT. A. WIERZBIŃSKI



Wkładkę założył: MATERIAŁY DOTYCZĄCE POMNIKÓW HISTORII
(imię, nazwisko, data)

Miejsce przechowywania negatywów

1. Miejscowość J A N O W I C Z K I	2. Obiekt (nazwa jak w karcie) Dwór	3. Zawartość wkładki (nazwa obiektu lub materiału uzupełniającego) Ilustracje dodatkowe.
---------------------------------------	--	---



pomieszczenia parteru



Wkładkę założył: mgr M. H. GRASKE VII 2001 r.
(imię, nazwisko, data)

Miejsce przechowywania negatywów: arch. autora



ogrzewacze parteru

PLAN SYTUACYJNY ZABYTKOWYCH OBIEKTÓW
POŁOŻONYCH NA DZIAŁCE NR. 323/1
W JANOWICZKACH WZRAŁ GMINY
—RACŁAWICE KOŚCISZKOWSKIE—
SKALA 1:500

BIURO PLANOWANIA
32-560 MR CICHÓW
ul. Sienkiewicza 25
Tel. 31144

