

1. Obiekt

1163/1 KOŚCIÓŁ PARAFIALNY P.W. ŚW. ANDRZEJA

2. Czas powstania

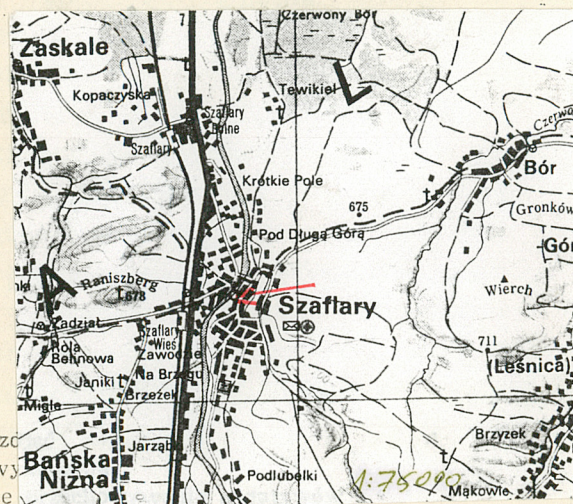
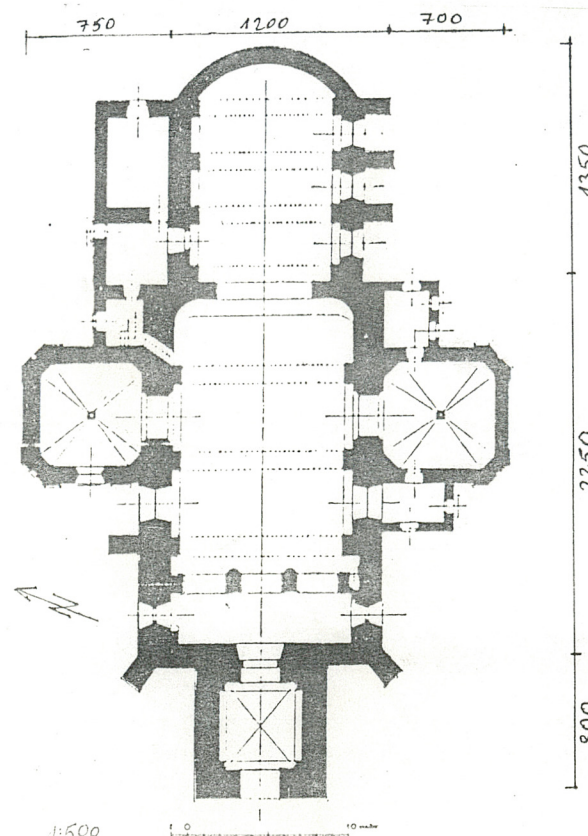
1799 r.

1885/ 1907-9

3. Miejscowość

SZAFLARY

11. Zdjęcia, plan sytuacyjny, rzuty



autor zd  
data wy  
miejsce

4. Adres

Szaflary, kościół parafialny  
lwh 614

nr hipoteczny

5. Przynależność administracyjna  
nowosądeckie

województwo

SZAFLARY  
Szaflary / STALY DWAJEC  
pow. NOWY TARG

gmina

6. Poprzednie nazwy miejscowości

7. Przynależność administracyjna  
przed 1. VI. 1975 r.

krakowskie

województwo

Nowy Targ

powiat

8. Właściciel i jego adres

Parafia Rzymsko - katolicka  
w Szaflarach

9. Użytkownik i jego adres

Parafia Rzymsko - katolicka  
w Szaflarach

10. Rejestr zabytków

A-797

15.05.1996 r.

Nr

data



12. Pierwsza wzmianka o grodzie szaflarskim pochodzi z 1252 r., o wsi z 1338. Wieś określona jest tam jako istniejąca. Parafia i kościół są wzmiankowane w 1350 r. Najstarszy kościół posiadał patronat cysterski. Po przejściu dóbr szaflarskich przez króla, kościół pod wezwaniem św. Andrzeja Apostoła znalazł się pod patronatem królewskim. W 1519 r. parafia szaflarska została zniesiona. Tutejszy kościół stał się świątynią filialną parafii w Nowym Targu. Początkowo kościół w Szaflarach był drewniany. Istnieje informacja, o budowie kościoła drewnianego w 1652 r., w miejsce dawnego (być może już drugiego w tym miejscu). [dane wg. *Szaflary*, pod. red. M. Adamczyka, 1993]. Staraniem ks. Szymona Zamojskiego, proboszcza nowotarskiego, w 1799 r. został wzniesiony nowy, murowany kościół. Jego konsekracja nastąpiła w 1823 r., dokonał jej biskup tarnowski Tomasz Ziegler. Powstał kościół jednonawowy, z węższym prezbiterium, zamkniętym półkoliście, bez wieży, ze skromnym późno barokowym detalem. Wśród detalu wyróżnia się barokowa balustrada chóru o wklęsłowypukłej linii rzutu. Samodzielna parafię w Szaflarach reaktywowano w 1833 r. W 1885 r. wzniesiono wieżę - dzwonnice, dostawiając ją do elewacji

c. d. Wkładka 1;

13. Opis (sytuacja, materiał i konstrukcja, rzut, bryła, elewacje, dach wnętrze wyposażenie, instalacje)

Sytuacja: Kościół usytuowany jest w centrum wsi, położonym, na wschód od drogi tranzytowej Nowy Targ - Zakopane, na wschodnim brzegu Białego Dunajca. Wieloboczna, nieregularna parcela kościelna otoczona jest kamiennym murem z bramą od zachodu, trzema furtkami oraz kaplicami. Na wschód od kościoła usytuowany jest kompleks zabudowań plebańskich. Od południa do muru kościelnego przylega rozległy plac wiejski. Od zachodu wzdłuż ogrodzenia prowadzi główna droga wiejska. Wzdłuż ogrodzenia od północy prowadzi bita droga boczna, przy której rozmieszczone są zabudowania mieszkalne. W granicach ogrodzenia kościelnego znajduje się grób z pomnikiem poświęcony rodzinie Uznańskich, kolatorom kościoła do roku 1945, zaaranżowany na nowo w 1971. Kościół jest orientowany, otoczony lipami i jaworami - pomnikami przyrody.

Materiał, konstrukcja: Kościół murowany z kamienia i cegły, tynkowany, jedynie wieża pozostawiona z licem kamiennym. System konstrukcji ścienno - filarowy. We wnętrzach poszczególne przęsła sklepione zagiętkowo na gurtach, w zakrystii sklepienie kolebkowe z lunetami, w kaplicach sklepienia krzyżowe z zebrami, w przyziemiu wieży sklepienie krzyżowe. Wieżba dachowa drewniana, krokwiowo - jętkowa ze stężeniem. Dach pierwotnie kryty gontem, od 1993 r. blachą miedzianą. Posadzki - w prezbiterium kamienne, z marmuru, w nawie lastriko, w kaplicach bocznych, kruchtach i pomieszczeniach pomocniczych płytki ceramiczne, o prostym, szachownicowym układzie. Wewnętrzne schody na wieżę, chór i do składowiska drewniane, drabiniaste lub jednobiegowe z poręczą i balusradą z wysmukłych tralek. Otwory okienne, i część drzwiowych w kształcie prostokątów zamkniętych od góry łukiem półkolistym. W kaplicach i wieży koliste okulusy. Drzwi do zakrystii i skarbcza o wykroju prostokątnym w nowych, marmurowych obramieniach. Stolarka drzwiowa drewniana, w oknach ślusarka oraz witraże. W prezbiterium i kaplicach nowa boazeria, wnęka na chrzcielnicę wyłożona nową mozaiką ceramiczną.

Rzut: Wydłużony. Prezbiterium zamknięte łukiem odcinkowym, trójprzęsłowe, szersza nawa na planie prostokąta, wewnątrz z zaokrąglonymi narożnikami, czteroprzęsłowa. Od zachodu, w osi, wieża na planie kwadratu. Do prezbiterium od północy przylegają zakrystia na planie prostokąta oraz kruchta i pomieszczenie gospodarcze na planie zbliżonym do kwadratu każde. Od południa prezbiterium wspierają trzy przypory. Do nawy przylegają dwie kaplice na planie kwadratu ze ściętymi narożami, każda, nadając rzutowi kościoła formę krzyża. Od południa, we wschodnim krańcu nawy dobudowana niewielka kruchta na rzucie kwadratu. Od zachodu narożniki nawy wsparte ukośnie ustawionymi przyporami.

Bryła: Masywna, przysadzista. Prezbiterium nieznacznie węższe i niższe od nawy, zamknięte spłaszczoną apsydą. Dach dwuspadowy, dwukalenicowy. Na wschodnim krańcu dachu nawy czworoboczna wieżyczka na sygnaturkę, z latarnią, zwieńczona ostrosłupowym hełmem. Od zachodu wieża, stanowiąca dominujący akcent wertykalny bryły. Wieże wieńczy ostrosłupowy hełm, z czterema narożnymi, nadwieszonymi wieżyczkami zwieńczonymi iglicami o ośmiobocznym przekroju. Po bokach nawy kaplice czworoboczne, ze

c.d. Wkładka 1



<p>14. Kubatura</p> <p>ok. 2400 m<sup>3</sup></p>	<p>15. Powierzchnia użytkowa</p> <p>ok. 475 m<sup>2</sup></p>	<p>16. Przeznaczenie pierwotne</p> <p>kościół rzymsko-katolicki</p>	<p>17. Użytkowanie obecne</p> <p>kościół rzymsko-katolicki</p>
<p>18. Prace budowlane i konserwatorskie, ich przebieg i dokumentacja</p> <p>Wymiana pokrycia dachowego z gontu na blachę miedzianą lata 1993 -1996 r.</p> <p>Wymiana wyposażenia zakrystii oraz ławek i konfesjonatów - koniec lat 80-tych.</p>		<p>19. Stan zachowania (fundamenty, ściany zewnętrzne, ściany wewnętrzne, sklepienia, stropy konstrukcje dachowe, pokrycie dachu, wyposażenie i instalacje)</p> <p>Stan zachowania fundamentów dobry. Ściany zewnętrzne - stan konstrukcyjny dobry. Ściany wewnętrzne w stanie dobrym, polichromia przybrudzona. Sklepienia w stanie dobrym. Konstrukcja dachowa w stanie dobrym. Pokrycie dachowe nowe, w stanie bardzo dobrym.</p> <p>Wyposażenie w stanie dobrym, częściowo po konserwacji.</p>	
<p>20. Najpilniejsze postulaty konserwatorskie</p> <p>Malowanie wnętrza kościoła (ew. odczyszczenie polichromii z lat 70-tych. Konserwacja detalu, uzupełnienie tynków.</p>			



21. Akta archiwalne (rodzaj akt, numer i miejsce przechowywania)

Archiwum Kurii Diecezjalnej w Tarnowie - Acta Episcopalia;  
Archiwum Parafialne w Szaflarach - dokumenty luźne;

22. Bibliografia

red. M. Adamczyk *Szaflary*, Nowy Targ 1993;  
red. J. Szablowski, *Katalog zabytków sztuki w Polsce*, t. I,  
Warszawa 1953, s. 374;  
T. Szydłowski, *Zabytki sztuki w Polsce*, t. I, Powiat nowotarski,  
Warszawa 1938, s. 161 - 162.

23. Źródła ikonograficzne i fotografie (rodzaj, miejsce przechowywania, sygnatury)

Fototeka IS PAN w Warszawie, zdjęcia z lat 1950-55

24. Uwagi różne

-

25. Wypełnił

mgr Andrzej Siwek

data 15 XI 1996 r.

26. Sprawdził

imię i nazwisko

data

27. Załączniki

Wkładka nr 1, 2, 3



1. Miejscowość	2. Obiekt (nazwa jak w karcie)	3. Zawartość wkładki (nazwa obiektu lub materiału uzupełniającego)
SZAFLARY	KOŚCIÓŁ św. ANDRZEJA	C. d. poz. 12, Historia; poz. 13, Opis; Fotografie dodatk.

c. d. poz. 12, Historia;

zachodniej. W 1888 r. wzniesiono nową wieżyczkę na sygnaturkę. W latach 1907 - 1909 po bokach nawy kościoła dobudowano czworoboczne kaplice. Nowe witraże zostały sprawione w latach 80-tych. Pokrycie gontowe dachu zastąpiono blachą miedzianą w latach 1993-1996.

Autorzy projektu i rozbudowy nie ustaleni. Kościół w stylu baroku, zredukowanego w typie „józefińskim”. Wieża i kaplice eklektyczne z elementami neoromanizmu, neogotyku i neorenesansu.

c.d. poz. 13; Opis;

ściętymi narożnikami, nakryte dachami namiotowymi z latarniami zwieńczone kopulastym hełmem od północy i hełmem ostrosłupowym od południa. Między wschodnią ścianą kaplic, a boczną ścianą nawy po obu stronach wciśnięte niewielkie kruchty, nakryte dachem pulpitowym. Od północy do prezbiterium przybudowana zakrystia z kruchtą, nakryte dachem pulpitowym. Bryłę prezbiterium ożywiają masywne przypory od południa. Przypory znajdują się również na narożach zachodnich nawy.

Elewacje: Elewacja zachodnia, wieżowa, jednoosiowa. W dolnej kondygnacji półkoliście wykrojony otwór wejściowy z kamiennymi węgarami i z nadwieszonym łukiem wieńczącym. Powyżej kolisty, rozglifiony okulus, w skromnym obramieniu. W wyższej kondygnacji wysokie, wąskie okno zamknięte półkoliście, zwieńczone nadwieszonym gzymsem o wykroju łuku odcinkowego. W oknie drewniana żaluzja zwieńczona półkołem wypełnionym drewnianym ażurowym maswerkiem, złożonym z przeplatających się promieniście półkoli. Powyżej zegar z kolistą, białą tarczą (z kropkami i trójkątami w miejsce pełnych godzin), obramowaną wydatnym gzymsem. Całość wieńczy kamienny gzyms podokapowy. Na narożach wieży nadwieszone ośmioboczne wieżyczki. W elewacjach bocznych wieży powtarza się motyw wydłużonego, zamkniętego półkoliście okna oraz tarczy zegarowej, tylna elewacja wieży bez podziałów i otworów. W widocznych po bokach wieży fragmentach zachodniej, szczytowej ściany kościoła zachowane odcinki gzymsu okapowego porządkującego elewację przed dostawieniem wieży do korpusu. Narożne, ukośne ustawione przypory stanowią akcenty ograniczające elewację zachodnią po bokach. Elewacja południowa, boczna, sześciosiowa. Trzy osie prezbiterium zaakcentowane przyporami, między którymi znajdują się półkoliście zwieńczone, lekko rozglifione wysokie okna, bez obramień architektonicznych. Elewacja nawy rozbita przez dostawienie kaplicy i kruchty, trójosiowa, w partii zachodniej z dwoma przyporami, wejściem bocznym i dwoma półkoliście wykrojonymi oknami, w części wschodniej, bez podziałów, z jednym oknem. Kaplica o ściętych narożnikach z podziałami ramowymi, zaakcentowanymi boniowaniem w tynku, które podkreśla każdy z narożników oraz pas podokapowy. W elewacji bocznej kaplicy okulus w boniowanym obramieniu, z zaakcentowanymi kluczami. W elewacjach wschodniej i zachodniej kaplicy po jednym wysokim oknie, zamkniętym półkoliście, obramowanym boniowaniem z zaakcentowanymi kluczami.

c.d. Wkładka 2;

Andrzej Siwek, 15.11.1996 r.

Wkładkę założył:.....  
(imię, nazwisko, data)

fototeka autora

Miejsce przechowywania negatywów: .....

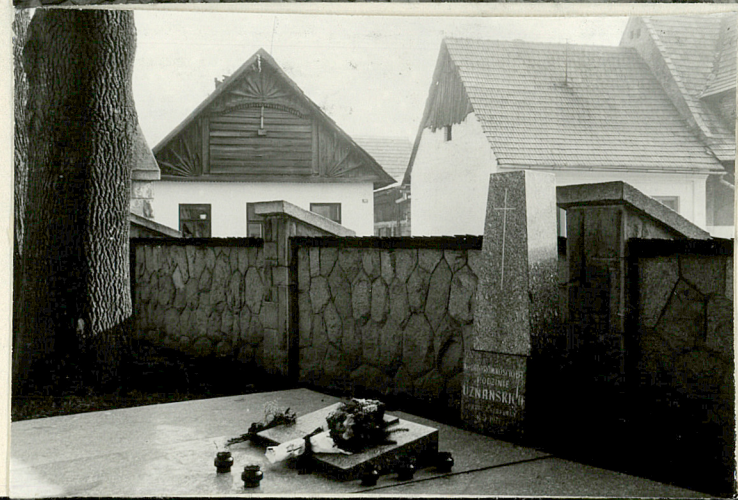




1.



2.



3.



4.



5.



6.

1. Widok od wschodu
2. Kaplica w elewacji półn.
3. Grobowiec Uznańskich
4. Wieża, od zachodu
5. Górna partia wieży
6. Fragment dawnego gzymsu fasady  
(z przed dobudowy wieży)



1. Miejscowość	2. Obiekt (nazwa jak w karcie)	3. Zawartość wkładki (nazwa obiektu lub materiału uzupełniającego)
SZAFLARY	KOŚCIÓŁ św. ANDRZEJA	C. d. poz. 13, Opis; Fotografie dodatk.

c.d. poz. 13; Opis;

Nowsza kruchta z dwoma oknami od południa i jednym do wschodu, bez detalu. Elewacja północna ukształtowana analogicznie, jedynie w partii prezbiterium brak przypór i okien, w miejsce których wzniesiono zakrystię i kruchtę przylegającą do ściany kościoła. Elewacja wschodnia, tylna, łagodnie wypukła (łuk odcinkowy), bez podziałów i detalu architektonicznego.

Wnętrze: Wnętrze rozczłonkowane filarami przyściennymi o skromnych gzymsowych kapitelach. Prezbiterium zamknięte płytką absydą, trójprzęsłowe. Z przęsła centralnego przejście do zakrystii. W przęśle zachodnim, w ścianie północnej półkolista wnęka na chrzcielnicę ( w miejsce dawnego przejścia do kruchty).

Poziom posadzki w części wschodniej prezbiterium podniesiony o dwa stopnie w stosunku do poziomu nawy, ta część wydzielona jest dodatkowo kamienną (marmurową) balustradą z masywnymi tralkami. Prezbiterium od nawy oddziela półkolista arkada łuku tęczowego. Nawa czteroprzęsłowa. Ołtarze ustawione ukośnie pod łukiem tęczowym. Przęsło drugie od wschodu przeprute wysokimi arkadami otwartymi do kaplic bocznych. Od północy kaplica p.w. Najświętszej Marii Panny, od południa Najświętszego Serca Jezusowego. W kaplicach po przeciwnych stronach od wejścia ołtarze. W przęśle zachodnim nawy murowany chór muzyczny, wsparty na filarach przesklepionych arkadami. Balustrada chóru o linii wklęsło - wypukłej, z wypukłą partią centralną. W kaplicach ściany ożywione nadwieszonymi słupkami z palmetowymi kapitelami podtrzymującymi żebra sklepienia, które łączą się w kolistym zworniku. Zakrystia, kruchty, pomieszczenia składowe, niskie, bez detali architektonicznych.

Wyposażenie: W prezbiterium ołtarz Św. Andrzeja, eklektyczny (XIX w.) W nawie dwa ołtarze i ambona utrzymane w tym samym stylu, po lewej ołtarz Matki Boskiej Częstochowskiej, po prawej Najświętszego Serca Jezusowego. Ołtarze architektoniczne, trójosiowe. W polu centralnym obraz, po bokach, w niszach pod arkadą figury świętych. W zwieńczeniach malowane medaliony, nad częściami bocznymi figury aniołów. Detal dekoracyjny neoromański oraz neobarokowy. Ambona z baldachimem zwieńczonym niewydatnym krenelażem i wieżyczką z latarnią. Całość utrzymana w naturalnym kolorze drewna (ciemny brąz) ze złoceniami. W kaplicy Najświętszej Marii Panny ołtarz wczesnobarokowy (XVII w.) z nowymi figurami. Architektoniczny, trójosiowy z wnękami na rzeźby. Kompozycja w typie serliany, dzielona kolumnami o dekorowanych ornamentalnie trzonach. W zwieńczeniu owalny, malowany medalion w dekoracyjnej oprawie. Całość złocona. W tej kaplicy również stalle wczesnobarokowe z XVII w. z nowszym zapleczkiem i baldachimem (XIX w.). Na ścianie owalne obrazy - 4 ewangelistów (XIX w.). W kaplicy Najświętszego Serca Jezusowego ołtarz neogotycki (XIX w.), trójosiowy z figurą w osi i obrazami po bokach, z ażurowym, wieżyczkowym zwieńczeniem. Utrzymany w kolorze drewna, złocony. W tej kaplicy również stalle neogotyckie (XIX w.), stylowo odpowiadające ołtarzowi. nawie ławki, konfesjonały, organy nowe. Szafy zakrystyjne nowe. Drewniana skarbona na datki, z dekoracją zakopiańską (dziewięciśil, leluje) pocz. XX w. Witraże z lat 80-tych XX w. fundowane min. przez Ks. J. Bendyka rodem z Szaflar i ks. dziekana W. Wcisło, proboszcza z Szaflar. Polichromia figuralna i ornamentalna lata 60/70-te XX w. Dzwon 1794 r.

Instalacje: elektryczna, odgromowa.

Wkładkę założył: ..... Andrzej Sivek 15.11.1996 r. ....  
(imię, nazwisko, data)

Miejsce przechowywania negatywów: ..... fototeka autora .....





1.



2.



3.



4.



5.



6.

- |                                |                            |
|--------------------------------|----------------------------|
| 1. Widok ku ołtarzowi głównemu | 2. Ściana prezbiterium     |
| 3. Ambona i ołtarz boczny      | 3. Widok nawy, ku zach.    |
| 4. Chór muzyczny               | 4. Fragment parapetu chóru |



1. Miejscowość	2. Obiekt (nazwa jak w karcie)	3. Zawartość wkładki (nazwa obiektu lub materiału uzupełniającego)
SZAFLARY	KOŚCIÓŁ św. ANDRZEJA	C. d. poz. 13, Opis: Fotografie dodatk.



1.



2.



3.

1. Wnętrze zakrystii  
2. Kaplica Matki Bożej  
3. Kaplica Serca Jezusowego

Wkładkę założył: ..... Andrzej Siwek, 15.11.1996 r.  
(imię, nazwisko, data)

Miejsce przechowywania negatywów: ..... fototeka autora





1.



2.



3.

1. Schody na poddasze
2. Współczesny witraż
3. „Służki” żeber sklepienia kaplicy
4. Stalle w kaplicy Serca Jezusowego
5. Stalle w kaplicy Matki Bożej



4.



5.