

OŚRODEK DOKUMENTACJI  
ZABYTKÓW W WARSZAWIE

KARTA EWIDENCYJNA ZABYTKÓW  
ARCHITEKTURY I BUDOWNICTWA

A B C D E F G H I J K L M N O P R S T U V X Y Z Nr

8836

1. Obiekt

DWÓR

2. Czas powstania

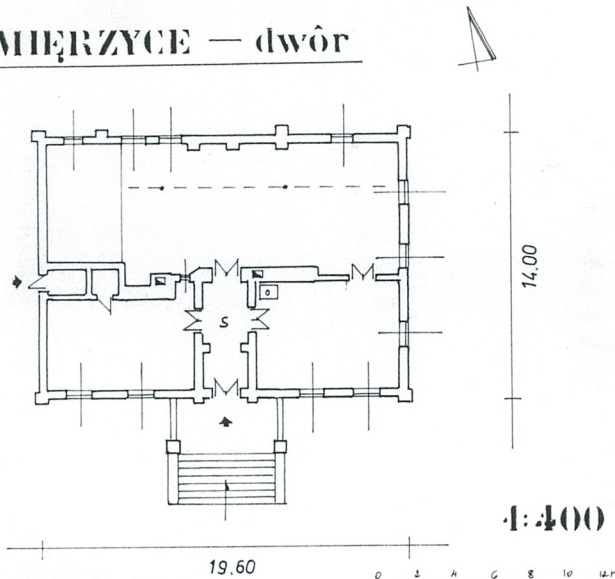
1914 r.

3. Miejscowość

DZIERŻYCE

11. Zdjęcia, rzut, przekrój, sytuacja, orientacja

DZIERŻYCE — dwór



4. Adres Dzierżycy

nr hipoteczny

5. Przynależność administracyjna

województwo małopolskie

gmina Racławice

6. Poprzednie nazwy miejscowości

7. Przynależność administracyjna

przed 1 VI 1975

województwo krakowskie

powiat Miechów

8. Właściciel i jego adres

Gmina Racławice

9. Użytkownik i jego adres

J.W.

10. Rejestr zabytków

Nr 1063 data 21.07.1991

(dec. Racławice - pole bitwy)





## 12. Autorzy, historia obiektu, określenia stylu.

Dwór wzniesiony został w 1914 roku, na miejscu starszej budowli, istniejącej w tym miejscu w poł. XIX wieku. Z budowli tej pochodzi zapewne plakietka umieszczona na elewacji wschodniej, z datą 1850.

Przed 1804 rokiem majątek ziemski w Dziemierzycach należał do Kaspra Marciszewskiego. W 1804 roku został nabyty za sumę 50 tysięcy złp przez małżonków Stefana i Paulinę z Popielów Wielogłowskich. W ich posiadaniu pozostawał do 1823, kiedy nowymi właścicielami intabulowanymi w wykazach hipotecznych zostali: Cyprian i Elżbieta z Wielogłowskich Bzowscy. Z ich własnością związana jest zapewne budowa poprzedniego dworu, istniejącego do 1914 roku. W 1859 roku majątek ziemski w Dziemierzycach odziedziczył Aleksander Bzowski. W 1878 roku nowymi właścicielami byli natomiast Józef Sikorski i Stefania z Bzowskich Sikorska. Majątek liczył wówczas 285 mg roli, 19 mg łąk, 3 mg pastwisk, 93 mg lasów i 13 mg nieużytków. W 1918 roku majątek został częściowo rozparcelowany i rozsprzedany. Część gruntów (105 mg) została zakupiona przez: Abrama Friedricha, Josefa Blatta, Heinricha Heizera, Abrama Schwarza i Abrama Schönfradina. Pozostała część w 1920 roku była w posiadaniu Róży z Sikorskich Lewartowskiej i Zygmunta Lewartowskiego. W rękach Lewartowskich majątek obejmujący 153 mg roli pozostawał do 1945 roku, kiedy to został przejęty przez Skarb Państwa na mocy dekretu z 16 września 1946 roku.

W latach po II wojnie światowej we dworze mieściły się różne instytucje gminne, m.in. biura, szkoła, świetlica. Obecnie budynek nie jest zagospodarowany. Stanowi ofertę inwestycyjną Gminy Racławice.

## 13. Opis (sytuacja, materiał i konstrukcja, rzut, bryła, elewacje, wnętrze, wyposażenie, instalacje).

Sytuacja. Dwór wraz z działką [REDAKTOWANE] na której jest położony, usytuowany jest w południowej części wsi Dziemierzycy, przy jednej z bocznych dróg wybiegających na zachód od szosy Racławice-Janowiczki-Dziemierzycy-Marchocice. Dwór znajduje się na rozległej działce siedliskowej, częściowo obsadzonej starodrzewem. Po stronie północnej dworu znajduje się teren po dawnych zabudowaniach podworskich. Po stronie południowej fragment dawnego parku, obecnie stanowiący odrębną nieruchomość.

Dwór eklektyczny, o historyzującym wystroju elewacji. Murowany z cegły z użyciem kamienia, tynkowany. Zbudowany na planie prostokąta, parterowy, częściowo podpiwniczony, z poddaszem użytkowym. Rozplanowanie wnętrza dwutraktowe, trzyosiowe, z sienią na osi środkowej. Wnętrze częściowo przekształcone. Dwór od frontu posiada portyk z trójkątnym przyczółkiem, wsparty na dwu masywnych filarach i poprzedzony kamiennymi schodami. Dach budowli dwuspadowy, o wieźbie krokwiowo-stolcowej, kryty blachą.

Materiał, konstrukcja, technika.

Fundament budynku wykonany w postaci ław z kamienia układanego na zaprawie cementowo-wapiennej. Cokoł ścian w szerszej okładzinie tynkowej. Piwnice usytuowane pod częścią zachodnią budynku. Komory piwniczne o ścianach ceglanych, nakryte sklepieniami kolebkowymi. Dostępne zejściem przy elewacji zachodniej.

Mury budynku masywne, wykonane z cegły na zaprawie cementowo-wapiennej. Elewacje z zewnątrz pokryte tynkami cementowymi, barwionymi. Elewacja frontowa trzyczęściowa, pięcioosiowa. W części środkowej portyk wsparty na dwu filarach, z trójkątnym przyczółkiem. Elewacja w opracowaniu lizenowo-ramowym. Pod okapem szeroki, profilowany gzyms podokapowy. Otwory okienne z profilowanymi obramieniami uszakowymi i gzymsami podokiennymi. Elewacja tylna (północna) nieregularna z trzema otworami okiennymi, w części wschodniej z płytkim ryzalitem. Elewacja wschodnia trzyosiowa, z trzema otworami okiennymi. Elewacja zachodnia bez otworów okiennych, z wejściem do niewielkiego pomieszczenia, w którym schody na poddasze i do piwnic. Elewacje te opracowane analogicznym do frontowej detalem architektonicznym.

Ściany wewnątrz budynku tynkowane i białkowane. W części pomieszczeń olejne lamperie.

Stropy nad pomieszczeniami drewniane, z sufitami kładzionymi na trzcinie. W jednym z pomieszczeń resztki dekoracji sztukatorskiej.

Podłogi w pomieszczeniach deskowe, układane na legarach. W dużej sali drewniane podium.

Otwory okienne duże, prostokątne, w profilowanych w okładzinie obramieniach uszakowych. Okna dwuskrzydłowe, o podziałach sześciokwaterowych. W elewacji wschodniej część okien przesłoniętych kratami. W szczytach małe okienka półkoliście zwieńczone, o profilowanych w okładzinie łukach w nadprożach.

Otwory drzwiowe prostokątne, ze stolarką płycinową jedno- i dwuskrzydłową, lakierowaną olejno. Urządzenia ogniowe nie zachowane.

Dach dwuspadowy, o wieźbie krokwiowo-stolcowej, drewnianej, krytej blachą. Nad portykiem daszek dwuspadowy. Budynek posiada instalację elektryczną i wodną.

<b>14. Kubatura</b>  ok. 1640 m <sup>3</sup>	<b>15. Powierzchnia użytkowa zabudowy</b>  ok. 275 m <sup>2</sup>	<b>16. Przeznaczenie pierwotne</b>  dwór	<b>17. Użytkowanie obecne</b>  świątlica wiejska
<b>18. Prace budowlane i konserwatorskie, ich przebieg i dokumentacja</b>  Brak bliższych danych.		<b>19. Stan zachowania (fundamenty, ściany zewnętrzne, ściany wewnętrzne, sklepienia, stropy, konstrukcje dachowe, pokrycie dachu, wyposażenie i instalacje)</b>  Budynek wymaga remontu kapitalnego.	
		<b>20. Najpilniejsze postulaty konserwatorskie</b>  Otoczyć opieką konserwatorską.	



**21. Akta archiwalne (rodzaj akt, numer i miejsce przechowywania)**

1. Sąd Rejonowy w Miechowie. Wydział Ksiąg Wieczystych -  
księga dóbr ziemskich Dziemierzycy - Z 107.

**22. Bibliografia**

1. Słownik Geograficzny Królestwa Polskiego i innych krajów ościennych... T. II, Warszawa 1882, s. 274.
2. Pęckowski Zb., Miechów. Studia z dziejów miasta i ziemi miechowskiej do 1914 r., Kraków 1970.
3. Kozłowska-Budkowa Z., Z przeszłości pow. miechowskiego. Powiat miechowski. Materiały historyczne. Miechów 1926.

**23. Źródła ikonograficzne i fotograficzne (rodzaj, miejsce przechowywania, sygnatury)**

**24. Uwagi różne**

**25. Opracował**

tekst ..... mgr Marek H. Grabski lipiec 2001 r. ....  
imie, nazwisko, data, podpis  
plany, rysunki ..... j.w. lipiec 2001 r. ....  
imie, nazwisko, data, podpis  
zdjęcia fotogr. .... j.w. lipiec 2001 r. ....  
imie, nazwisko, data, podpis  
miejsce przechowywania negatywów ..... archiwum autora .....

**KARTA PO WYPEŁNIENIU PODLEGA OCHRONIE NA PODSTAWIE PRZEPISÓW PRAWA AUTORSKIEGO !**

**26. Adnotacje o inspekcjach, informacje o zmianach (daty, imiona i nazwiska wypełniających)**

**27. Załączniki**



1. Miejscowość

D Z I E M I Ę R Z Y C E

2. Obiekt (nazwa jak w karcie)

Dwór

3. Zawartość wkładki (nazwa obiektu lub materiału uzupełniającego)

Ilustracje dodatkowe.



widok od płd-wsch.



widok od płd-zach.



widok od płn-zach.



widok od wschodu



otwory okienne w szczycie

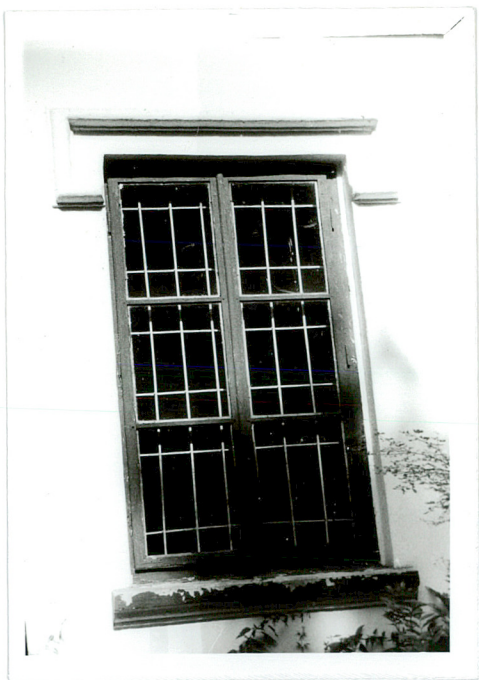


duża sala

Wkładkę założył: mgr M.H.Grabski VII 2001 r.  
(imię, nazwisko, data)

Miejsce przechowywania negatywów: arch.autora





okno



sień



jedno z pomieszczeń  
traktu frontowego