

1. Obiekt

ZESPÓŁ DWORSKI

2. Czas powstania

2 poł. XIX w.

3. Miejscowość

RYGLICE - BRZEZINY

11 Zdjęcia rzut, przekrój, sytuacja, orientacja



4. Adres Ryglice nr 384.

nr hipoteczny ks. tab. 850 KW 24833
G III/7228/33/60/91

5. Przynależność administracyjna

województwo tarnowskie

gmina Ryglice

pow. TARNÓW

6. Poprzednie nazwy miejscowości

-

7. Przynależność administracyjna
przed 1 VI 1975

województwo krakowskie

powiat Tarnów

8. Właściciel i jego adres

mienie komunalne
Gminy Ryglice

9. Użytkownik i jego adres

Piotr Wójtowicz
zam. Ryglice 384.

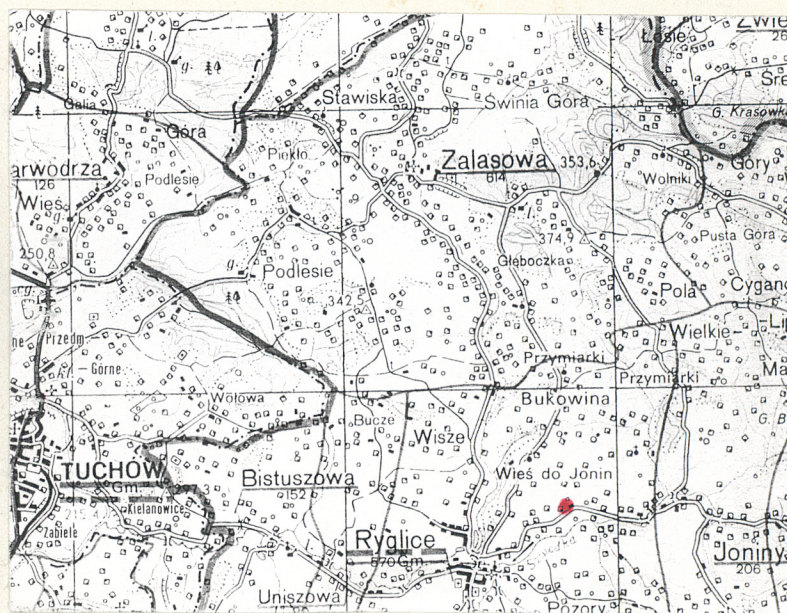
10. Rejestr zabytków

Nr

A-180

data

15.07.1978



Zespół dworski w Ryglicach - Brzezinach / Brzezinkach / był częścią większej majątności, wykształconej w pocz. XVII wieku z dóbr Łyczków dzielących się na Ryglice Niżne i Wyżne. W pocz. XVIII wieku dobra te należały do Ankwiczków, a następnie do Trzecieckich, Leśniowskich, Szczepanowskich, Czaykowskich i Cieleckich.

Folwark w przysiółku Brzeziny administrowany był przez dzierżawców zależnych od pałacu w Ryglicach. Ostatnim właścicielem dóbr w Ryglicach był Leszek Zaręba Cielecki. Rozsprzedał on częściowo majątek w końcu lat 1930-tych. Ryglice-Brzeziny nabyte przez ostatniego dzierżawcę były w rękach prywatnych do 1945 roku. Podpisał on w czasie okupacji Volks-listę i majątek został przejęty jako dobre polniemieckie.

Po przejęciu przez Skarb Państwa zabudowania zespołu były dzierżawione miejscowym rolnikom. Dziś gospodaruje w nich jedna rodzina. Od 1991 nieruchomość stanowi mienie komunalne Gminy Ryglice.

Zespół zabudowy dworskiej w Brzezinach pochodzi z 2 poł. XIX wieku i być może powstał na miejscu starszych budynków folwarcznych. Składa się z budynku dawnego dworu / rządcówki / oraz zabudowy gospodarczej / stodoła i częściowe zachowane: obory i spichlerza /.

Sytuacja. Zespół usytuowany jest w odległości ok. 2 km od centrum Ryglic, po północnej stronie drogi prowadzącej z Ryglic do Jonin. Znajduje się na stoku wzniesienia opadającego łagodnie w kierunku południowym. Działka siedliskowa posiada niewyodrębnione granice. W skład zespołu wchodzi cztery budynki: dawny dwór / rządcówka /, stodoła podworska, obora / część / i spichlerz / przyziemie /. Zabudowania nie posiadają wyraźniejszych cech stylowych, z wyjątkiem dworu który posiada skromny historyzujący wystrój elewacji. Pozostałe budynki różnią się jedynie kubaturą od zabudowań gospodarskich okolicznych rolników.

Dwór - zbudowany w 2 poł. XIX w., o skromnym historyzującym wystroju elewacji i kubaturze większego domu wiejskiego. Zbudowany na planie prostokąta, parterowy, niepodpiwniczony. Murowany z kamienia i cegły, tynkowany. Rozplanowanie wnętrza, dwutraktowe, pięcioposiowe, z przechodnią sienią na osi. Budynek nakryty dachem dwuspadowym z naczółkami, krytym blachą.

Materiał, konstrukcja, technika.

Ławy fundamentowe wykonane z kamienia i cegły na zaprawie cementowo-wapiennej. Cołki ścian szerszy w obrysie pokryty okładziną tynkową.

Mury masywne zbudowane z cegły czerwonej pełnej i kamienia, na zaprawie wapienne-cementowej. Z zewnątrz pokryte tynkami cementowymi. Wewnątrz ściany pokryte tynkami wapiennymi. W części wschodniej budynku mury uszkodzone / spękanne / w wyniku osunięcia się gruntu po wysadzeniu w 1945 roku dworu w Joninach.

Stropy nad pomieszczeniami drewniane, zamknięte / sufity / pokryte tynkami.

Podłogi w pomieszczeniach mieszkalnych drewniane, deskowe układane na legarach. W nieużytkowanej części wschodniej budynku zniszczone.

Otwory okienne prostokątne, obwiedzione profilowanymi w okładzinie tynkowej obramieniami z masywnymi podokiennikami. Stolarka okienna podwójna, dwuskrzydłowa, czteropolowa.

Otwory drzwiowe prostokątne, ze stolarką płycinową, dwuskrzydłową, mocowaną w futrynach skrzynkowych. W części zachodniej budynku częściowo przeszkloną.

Urządzenia grzewcze. W części wschodniej budynku zachowany dawny trzon kuchenny z metalową płytą grzewczą. Trzon zbudowany z cegły, tynkowany, z ogrymsowaną nadstawą. Połączony on jest ze znajdującym się w komorze piecem chlebowym wykonanym z cegły, tynkowanym. W części tej także jeden ogrzewacz kaflowy, wykonany w latach powojennych. W części zachodniej budynku nowszy trzon kuchenny i ogrzewacze.

Dach budynku dwuspadowy, o więźbie krokwiowo-płatwiowej ze stolcami. Pokryty blachą. Nad szczytami małe naczółki. Szczyty szalowane deskami przybijanymi na styk z listwami na stykach. Przed frontem / od południa / ganek konstrukcji słupowo ramowej, oszalowany dołem deskami, nakryty daszkiem dwuspadowym. Gank na wysokim fundamencie, dostępny schodami z zewnątrz.

Budynek posiada instalację wodną i elektryczną.

Stodoła - zbud. w 2 poł. XIX wieku. Murowano-drewniana. Zbudowana na planie prostokąta, czterosięciowa, dwuklepkowa. Nakryta dachem dwuspadowym, naczółkowym.

Materiał, konstrukcja, technika.

Ławy fundamentowe wykonane z kamienia łamanego na zaprawie cementowo-wapiennej. Mury w postaci słupów konstrukcyjno-nośnych wykonanych z bloczków kamiennych na zaprawie cementowo-wapiennej. Wypełnienie ścian szalunkami deskowymi przybijanymi do belek oczepu, podwaliny i środkowej pomiędzy słupami.

14. Kubatura	15. Powierzchnia użytkowa zab.
dwór - ok. 1000 m ³	dwór - ok. 175 m ²
stodoła- ok. 1800 m ³	stodoła - ok. 260 m ²
obora- ok. 600 m ³	obora - ok. 150 m ²
spichlerz / część / - 60m ²	spichlerz - ok. 32 m ²

13. Prace budowlane i konserwatorskie, ich przebieg i dokumentacja

Remonty doraźne wykonywane przez użytkowników.
Wymiana pokrycia części dachu na dworze w 1994 r.

16. Przeznaczenie pierwotne	17. Użytkowanie obecne
gospodarcz-mieszkalne	gospodarczo - mieszkalne.

19. stan zachowania (fundamenty, ściany zewnętrzne, ściany wewnętrzne, sklepienia, stropy, konstrukcje dachowe, pokrycie dachu, wyposażenie i instalacje)

Budynek dworu w remontowanej części w stanie dobrym. Część wschodnia zagrożona konstrukcyjnie ze spękanymi ścianami i stropem. W złym stanie technicznym pozostałe budynki gospodarcze / uszkodzone mury i konstrukcje nośne dachów/.

20. Najpilniejsze postulaty konserwatorskie

Otoczyć opieką konserwatorską.

21. Akta archiwalne (rodzaj akt, numer i miejsce przechowywania)

1. Sąd Rejonowy w Tarnowie. Wydział Ksiąg Wieczystych - Ks. tab. dóbr Ryglice nr 850, KW 24833, G III/7228/33/60/91.

22. Bibliografia

1. Słownik Geograficzny Królestwa Polskiego ... T.10, Warszawa 1889, s. 87.
2. Skorowidze miejscowości Galicji ... Lwów 1868, 1880, 1918.
3. Falniowska-Gradowska A., Studia nad społeczeństwem woj. krakowskiego w XVIII w. Warszawa 1982, s. 156.
4. Dubiel A., Miasteczko nad Szwedką. Pax, 1987.
5. Korona A., Zarys dziejów Ryglic i gminy. Tarnów 1995.

23. Źródła ikonograficzne i fotografia (rodzaj, miejsce przechowywania, sygnatury)

24. Uwagi różne

25. Opracował

tekst mgr Marek H. Grabski październik 1996 r.

imię, nazwisko, data, podpis

plany, rysunki j.w. październik 1996 r.

imię, nazwisko, data, podpis

zdjęcia fotogr. j.w. październik 1996 r.

imię, nazwisko, data, podpis

miejsce przechowywania negatywów PSOZ Tarnów

Karta po wypełnieniu podlega ochronie na podstawie przepisów prawa autorskiego

26. Adnotacje o inspekcjach, informacje o zmianach (daty, imiona i nazwiska wypełniających)

27. Załączniki

1. Miejscowość R Y G L I C E - B R Z E Z I N Y	2. Obiekt (nazwa jak w karcie) Zespół dworski	3. Zawartość wkładki (nazwa obiektu lub materiału uzupełniającego) C.d. opisu + fot. dodatkowe
---	--	---



widok zespołu od
płn-wsch.

c.d. pkt. 13

Wrota na przestrzał, deskowo-spagowe, mocowane na biegunach.

Klepisko ziemno-gliniane. W sąsiedkach podłogi z żerdzi.

Dach dwuspadowy, o więźbie krokwiowo-płatwiowej, kryty dachówką cementową. Nad szczytami małe naczółki. Szczyty szalowane deskami, układzie pionowym na styk. Przy elewacji północnej mała szopa podobnej konstrukcji nakryta daszkiem pulpitowym.

Obora - zbudowana w 2 poł. XIX wieku, stanowi pozostałość większej budowli, po której widoczny zarys fundamentów. Budynek dwuwnętrzny, obudowany dwiema przybudówkami w latach powojennych.

Materiał, konstrukcja, technika.

Ławy fundamentowe wykonane z kamienia łamanego na zaprawie cementowo-wapiennej.

Mury wzniesione z cegły i kamienia, na zaprawie cementowo-wapiennej, częściowo przemurowane współcześnie bloczkami cementowymi. Mury z zewnątrz pokryte tynkami cementowymi, wewnątrz wapiennymi.

Strop nad pomieszczeniami belkowy z deskami.

Otwory okienne małe, prostokątne ze stolarką drewnianą, dwuskrzydłową.

Otwory drzwiowe prostokątne, z drzwiami deskowo-spagowymi, jednoskrzydłowymi, w futrynkach skrzynkowych. Mocowane na zawiasach pasowych.

Dach budynku dwuspadowy, konstrukcji krokwiowo-płatwiowej, kryty dachówką cementową. Szopy przy elewacji zachodniej konstrukcji zrębowej i szkieletowej.

Spichlerz - zbudowany w 2 poł. XIX wieku. Uszkodzony i rozebrany w latach 1994-95. Pierwotnie drewniany, konstrukcji zrębowej, jednownętrzny, z dachem dwuspadowym. Obecnie zachowane i zabezpieczone mury przyziemie budynku.

Wkładkę założył: mgr Marek Grabski październik 1996 r.

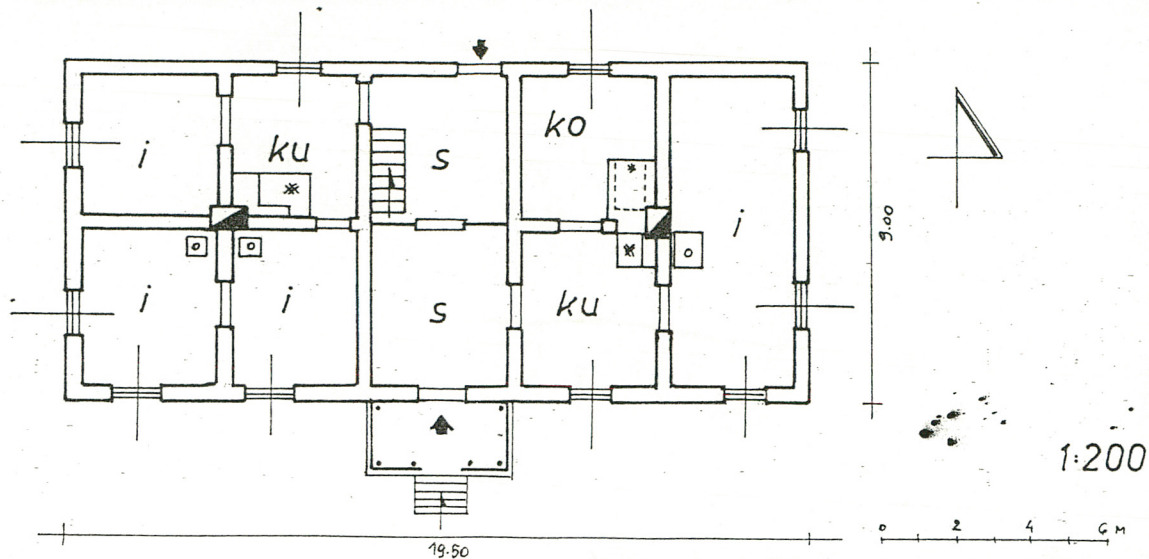
(Imię, nazwisko, data)

PSOZ Tarnów

Miejsce przechowywania negatywów:

-RYGLICE-
BRZEZINY-

dwór.



WYK. PO OKREŚL. OK. D. 7. 11. 19. 19. 19.



rzut parteru

widok od pld-zach.



elewacja północna



uszkodzona część wschodnia budynku

1. Miejscowość

2. Obiekt (nazwa jak w karcie)

3. Zawartość wkładki (nazwa obiektu lub materiału uzupełniającego)

RYGLICE - BRZEZINY

Zespół dworski

Fot. dodatkowe.

urządzenia
grzewcze we
wschodniej
części
budynku



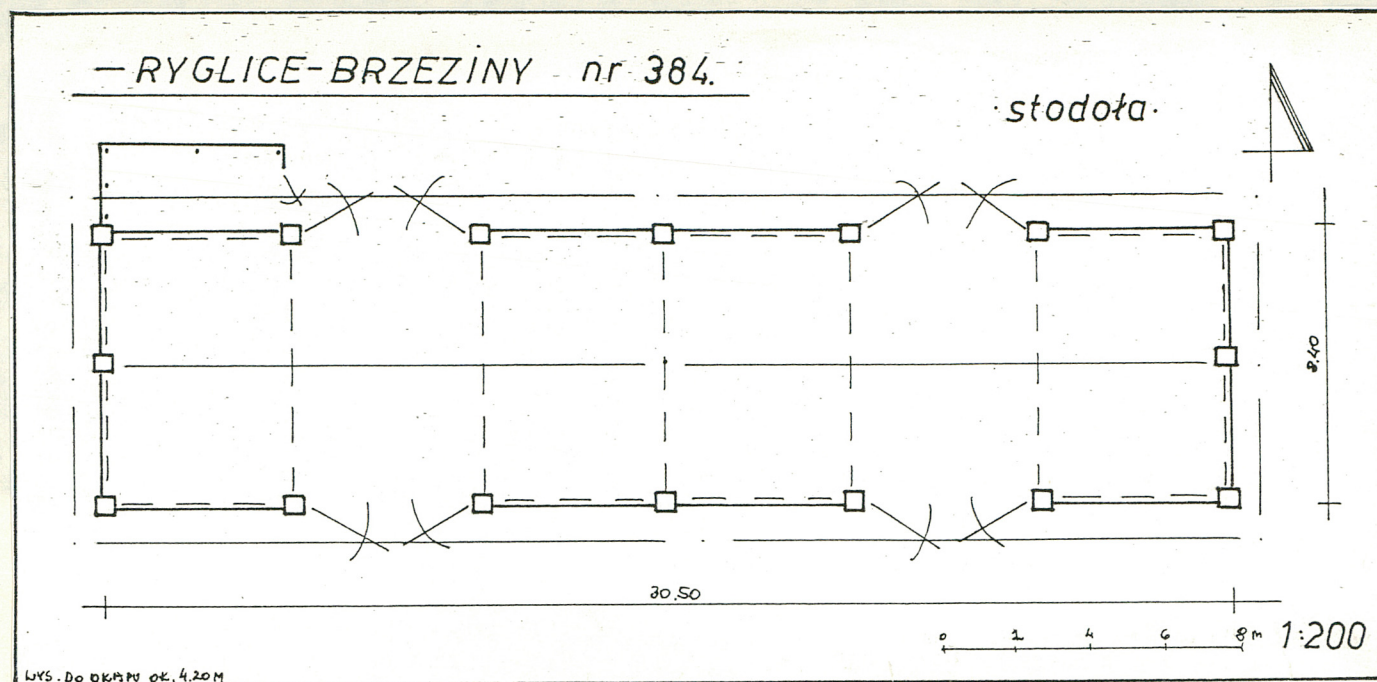
elewacja zachodnia



Wkładkę założył: mgr Marek Grabski październik 1996 r.

(Imię, nazwisko, data)

Miejsce przechowywania negatywów: PSOZ Tarnów



rzut przyziemia



widok od północy



widok od zachodu

1. Miejscowość

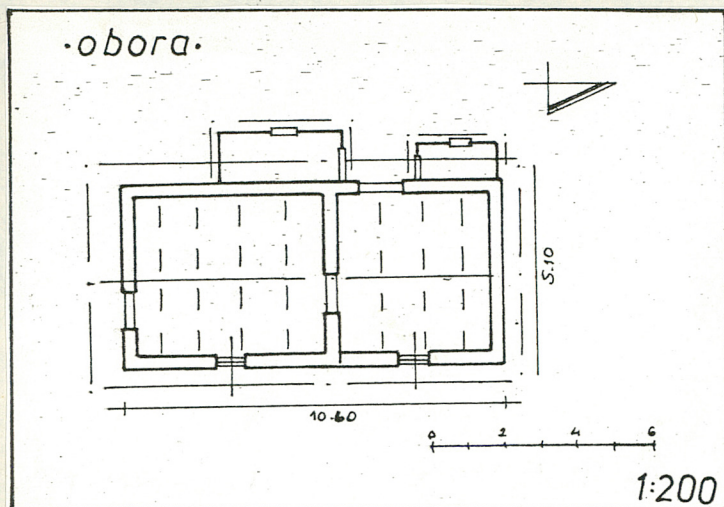
2. Obiekt (nazwa jak w karcie)

3. Zawartość wkładki (nazwa obiektu lub materiału uzupełniającego)

RYGLICE - BRZEZINY

Zespół dworski

Fot. dodatkowe.



widok od zachodu



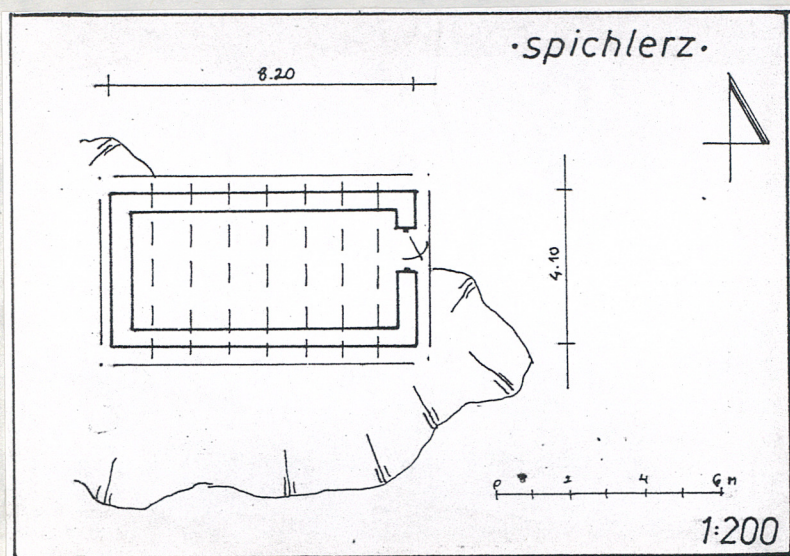
widok od płd-wsch.

rzut przyziemia

Wkładkę założył: mgr Marek Grabski październik 1996 r.

(Imię, nazwisko, data)

Miejsce przechowywania negatywów: PSOZ Tarnów



rzut przyziemia



widok od południa



widok od wschodu

