

1. Obiekt

CHAŁUPA nr 54

104011

2. Czas powstania

1927 r.

3. Miejscowość

BARTNE

4. Adres

Bartne nr 54

nr hipoteczny

5. Przynależność administracyjna

województwo nowosądeckie

gmina Sękowa pow. gorlicki

6. Poprzednie nazwy miejscowości

7. Przynależność administracyjna
przed 1.VI.1975

województwo rzeszowskie

powiat gorlicki

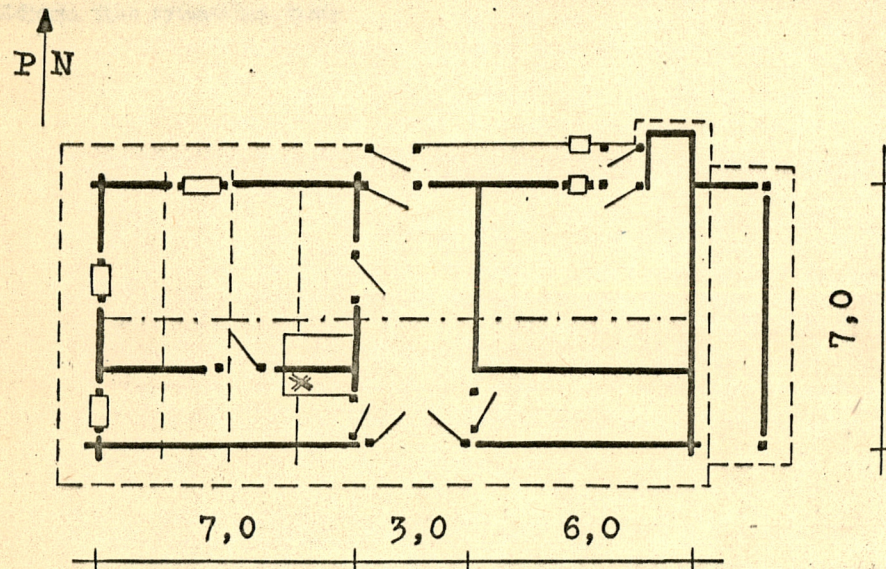
8. Właściciel i jego adres

9. Użytkownik i jego adres

J.W.

10. Rejestr zabytków

Nr. 254/78 data 28.04.1978



BARTNE 54

1:200



autor zdjęć
data wykonania fot. Janusz Gajdziński. VII 77r.
miejsce przechowywania negatywów /neg. PP PKZ/

12. Autorzy, historia obiektu, określenia stylu.

Chałupa zbudowana w roku 1927 przez obecnego właściciela. Budowniczym obiektu był cieśla Ilko Hlewa.

Chałupa w zakresie rozplanowania wnętrza i bryły pozostaje w stanie niezmienionym od chwili budowy.

Chałupa reprezentuje dominujący na terenie Łemkowszczyzny typ zagrody jednobudynkowej mieszczącej pod jednym dachem część mieszkalną i pomieszczenia gospodarcze. Pod względem rozplanowania wnętrza/boisko pełni jednocześnie funkcję sieni i oddziela część mieszkalną od gospodarczej/ chałupa reprezentuje formę bardziej prymitywną.

13. Opis (sytuacja, materiał i konstrukcja, rzut, bryła, elewacje, dach, wnętrze wyposażenie, instalacje)

Chałupa usytuowana we wsch. części wsi, po pd. stronie drogi, w pewnym oddaleniu od niej. Budynek szerokofrontowy, półtoratraktowy, pod jednym dachem mieści część mieszkalną i gospodarczą. Podmurówka z kamienia spojonego zaprawą glinianą. Zrąb zbudowany z grubych belek w narożach zwęglowanych na rybi ogon z niewielkimi ostatekami. Belki górnych wieńców występują przed ścianą w postaci rysy/z wklęsło-wypukłym profilem/ i podrysi/ścięte ukośnie/. Szczeliny międzybelkowe utkane mchem-i zalepione gliną, front chałupy, wsch. ściana szczytowa i pn. ściana części mieszkalnej-bielone wapnem. Chałupa na planie mocno wydłużonego prostokąta, złożona z części mieszkalnej/izba i alkierz/, pomieszczenia przejściowego pełniącgo jednocześnie funkcję sieni i boiska i części gospodarczej/obora i komora/. Część mieszkalna pomieszczona od wsch. Izba oraz alkierz/pełni obecnie funkcję kuchni/ posiadają drewniane podłogi i powały deskowe wsparte przez trzy tragarze. W izbie, na tragarzu środkowym, data budowy-1927. Pokój oświetlony oknami dwuskrzydłowymi czteroszybowymi, kuchnia dwuskrzydłowymi sześćszybowymi. W pn.-zach. rogu kuchni piec kuchenny przechodzący w blok ogrzewczy wysunięty do pokoju. Sien, jednocześnie boisko, z glinianą polepą, od pd. zamknięte wrętami deskowymi dwuskrzydłowymi, w ścianie pn. drzwi jednoskrzydłowe dla pieszych. Z boiska wejście do komory pomieszczonej w pd. półtrakcie. Obora dostępna od pn.-na prawo od drzwi wejściowych okienko w zrębie. Część gospodarcza od strony pn. obudowana wiatłą słupową szalowaną deskami, osłoniętą szerokim okapem dachu. Dach dwuspadowy z okapami szczytowymi, konstrukcji krokwiowej. Połacie poszywane słomą terasowo, okapy szczytowe kryte gontem. Gontem wzmocniona również kalenica dachu. Szczyty szalowane deskami pionowo. Końce krokwi wsparte na płatwi, szeroki okap utworzony przez przypustnice oparte na poziomej belce podtrzymywanej przez rysie.

| | | | |
|--|---|--|--|
| 14. Kubatura cz.mieszk.=171,5 m ³ cz.gospod.=220,5 m ³ | 15. Powierzchnia użytkowa cz.mieszk.=49 m ² cz.gospod.=63 m ² | 16. Przeznaczenie pierwotne mieszkalno-gospodarcze | 17. Użytkowanie obecne mieszkalno-gospodarcze |
| 18. Prace budowlane i konserwatorskie, ich przebieg i dokumentacja | | 19. Stan zachowania (fundamenty, ściany zewnętrzne, ściany wewnętrzne, sklepienia, stropy, konstrukcje dachowe, pokrycie dachu, wyposażenie i instalacje) Zużycie techniczne substancji ścian-ok.30%, zniszczenie pokrycia dachowego-70%. | |
| 20. Najpilniejsze postulaty konserwatorskie Zachowanie in situ w zespole urbanistycznym wsi.Wzmocnienie ścian,zmiana pokrycia dachowego z zachowaniem tradycyjnego materiału /słoma/. Obiekt nadaje się do zagospodarowania na cele turystyczne. | | | |

21. Akta archiwalne (rodzaj akt, numer i miejsce przechowywania)

22. Bibliografia

23. Źródła ikonograficzne i fotografie (rodzaj, miejsce przechowywania, sygnatury)

24. Uwagi różne

25 Wypełnił VIII 1977 r.

mgr Maria Wierzosławska

mgr Maria Dańczyszyn

26. Sprawdził

/PP PKZ O.Kraków/

1. Miejscowość
BARTNE

2. Obiekt /nazwa jak w karcie/
Chałupa nr 54

3. Zawartość wkładki /nazwa obiektu lub materiału uzupełniającego/
fotografie dodatkowe



Wkładkę założył: M. Wierzechosławska, 1978 r.
/imię, nazwisko, data/
Miejsce przechowywania negatywów: fot. M. Kornecki, 1977 r.

33/18