

1. Obiekt

CHAŁUPA nr 38

2. Czas powstania

1905 r.

3. Miejscowość

BARTNE

4. Adres Bartne nr 38

nr hipoteczny

5. Przynależność administracyjna

województwo nowosądeckie

gmina Sękowa

pow. GORLICE

6. Poprzednie nazwy miejscowości

-

7. Przynależność administracyjna
przed 1.VI.1975

województwo rzeszowskie

powiat gorlicki

8. Właściciel i jego adres



9. Użytkownik i jego adres

j.w.

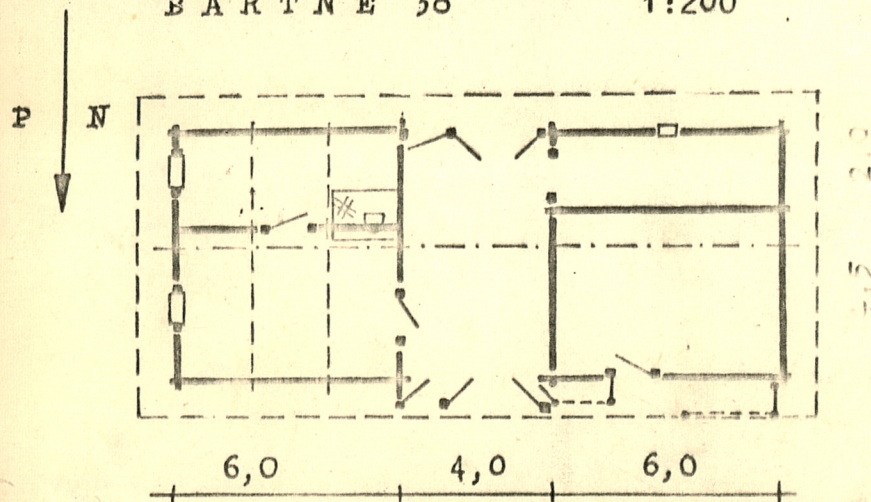
10. Rejestr zabytków

Nr 249/78 data 28.09.1978



BARTNE 38

1:200



autor zdjęć fot. Janusz Gajdziński, VII 1977 r.
data wykonania
miejsce przechowywania negatywów /neg.PP PKZ/

Chałupa zbudowana w roku 1905 przez ojca obecnego właściciela. Budowniczym obiektu był cieśla Horbal Bazyli z Bartnego.

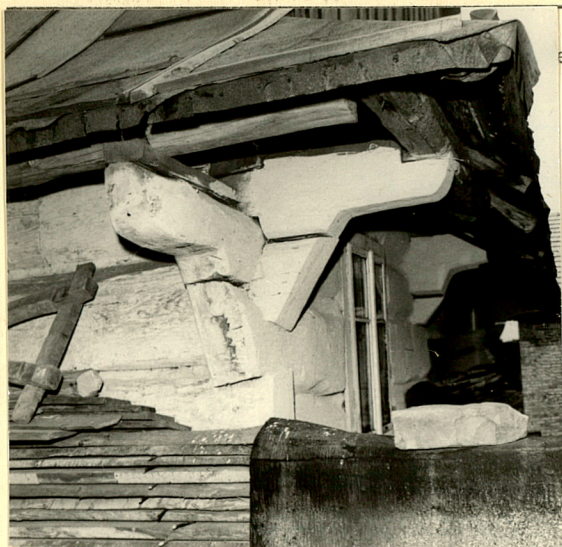
Budynek, pierwotnie kryty słomą, po roku 1945 papą. W tym samym czasie zburzono stare urządzenia ogniowe zastępując je nowym piecem kuchennym. W zakresie rozplanowania wnętrza chałupa pozostaje w stanie nie zmienionym.

Chałupa reprezentuje dominujący na terenie Łemkowszczyzny typ zagrody jednobudynkowej - mieszczącej pod jednym dachem część mieszkalną i niezbędne pomieszczenia gospodarcze. Pod względem rozplanowania wnętrza/boisko pełni jednocześnie funkcję sieni i oddziela część mieszkalną od gospodarczej/ chałupa reprezentuje formę bardziej prymitywną.

Chałupa usytuowana we wsch. części wsi, po pn. stronie drogi, w pewnym oddaleniu od niej. Budynek szerokofrontowy, półtoratraktowy, usytuowany frontem na pd., pod jednym dachem mieści część mieszkalną i gospodarczą. Podmurówka z kamienia spojonego zaprawą glinianą. Zrąb zbudowany z grubych belek w narożach zwęglowanych na rybi ogon z niewielkimi ostatekami. Belki górnych wieńców występują przed ścianą w postaci rysy i podrysy. Szczeliny międzybelkowe utkane mchem i zalapione gliną, front chałupy oraz zach. ściana szczytowa bielone wapnem. Chałupa zbudowana na planie mocno wydłużonego prostokąta, złożona z części mieszkalnej/izba oraz alkierz/, pomieszczenia przejściowego pełniącego jednocześnie funkcję sieni i boiska, oraz części gospodarczej/komora i obora/. Część mieszkalna pomieszczona od wsch. Izba duża oraz alkierz posiadają drewniane podłogi i powały deskowe wsparte przez 2 tragarze. Obie oświetlone oknami dwuskrzydłowymi czterosztybowymi. W pn.-zach. rogu izby mniejszej/kuchni/ pomieszczony piec kuchenny przechodzący w wąską ściankę ogrzewczą wysuniętą do sąsiedniego pokoju. Sień/jednocześnie boisko/ z glinianym klepiskiem, od pn. i pd. zamknięte wrotami deskowymi dwuskrzydłowymi i parą drzwi jednoskrzydłowych deskowych na spongach. Od pn. wrota boiska wysunięte na ok. 1m przed lico ściany, dzięki czemu uzyskano wejście boczne do boiska. Z boiska wejście do komory pomieszczonej w pd. półtrakcie, oświetlonej od pd. małym okienkiem wyciętym w zrębie. Od pn. wejście do obory.

Dach dwuspadowy z okapami bocznymi, kryty papą. Okapy szczytowe również kryte papą. Szczyt zach. szalowany deskami na styk, styki desek przykryte listwami. Szczyt wsch. opierzony gontem. Konstrukcja dachu krokwiowo-płatwiowa. Końce krokwi wsparte na płatwi, szeroki okap utworzony przez przypustnice oparte na poziomej belce podtrzymywanej przez rysie.

[illegible]



e prze



ografia

23. Źródła ikonograficzne i fotografie (rodzaj, miejsce przechowywania, sygnatury)

24. Uwagi różne

25 Wypełnił VIII 1977 r.

mgr Maria Wierzchosławska
mgr Maria Dańczyszyn

/PP PKZ O.Kraków/

26. Sprawdził