

1. Obiekt

Willa "Janówka"

994/13

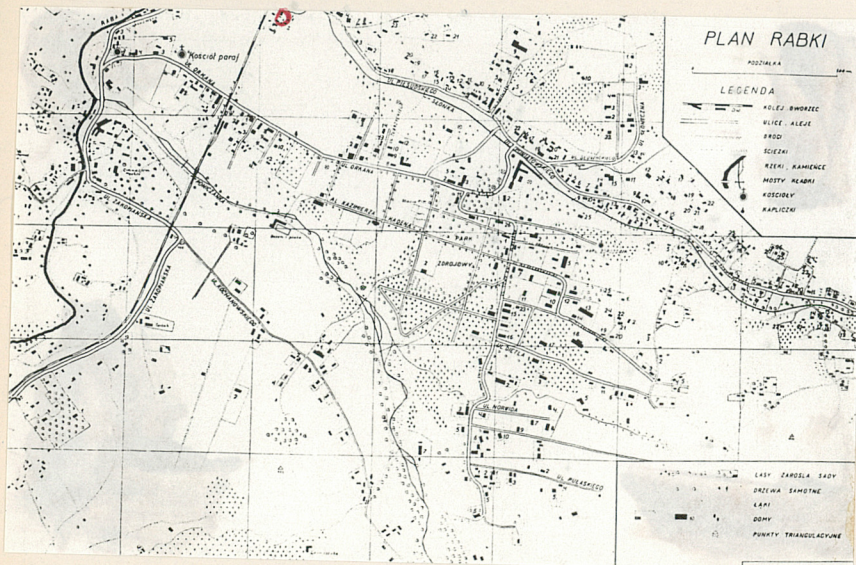
2. Czas powstania

k. XIX w.

3. Miejscowość

Rabka - ZDRÓJ

11 Zdjęcia, plan sytuacyjny, rzuty



4. Adres

ul. 1 Maja 53
34-700 Rabka

nr hipoteczny

ob. Zmian Powiatu U

5. Przynależność administracyjna

województwo **nowosądeckie**

miasto Rabka - ZDRÓJ

gmina

pow. NOWY TARG

6. Poprzednie nazwy miejscowości

Sal in Rabka /II poł. XV w./

7. Przynależność administracyjna
przed 1 VI 1975

krakowskie

województwo

Nowy Targ

powiat

8. Właściciel i jego adres

Urząd Miasta Rabka
ul. Orkana 35
34-700 Rabka

9. Użytkownik i jego adres

pp. **Ślusarscy, Drabikowie,**
Brynkusowie, Madejowiczowie.
Adres j.w.

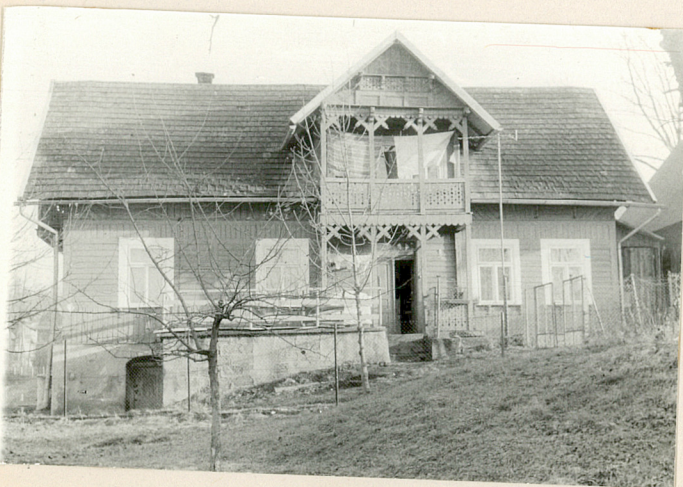
10. Rejestr zabytków

Nr

A-679

data

26.08.1992



12. Autorzy, historia obiektu, określenia stylu.

Autor nieznany. Prawdopodobnie jakiś miejscowy cieśla.

Wiadomo tylko, iż na pocz. XX w. właścicielem obiektu był nieznany z imienia Karaś.

Po I wojnie światowej budynek przeszedł na własność rodziny Stopczyńskich. Pani Stopczyńska była przed II w.św. nauczycielką w miejscowym gimnazjum. Jej brat po 1945 r. wyjechał na Zachód.

W latach 50-tych willa została kupiona przez panią Doboszewą, wdowę.

Następnie w latach 70-tych przeszła na własność pana Torbińskiego, który jak mówią sąsiedzi, był zachorem. Po jego śmierci dom prawem spadku przeszedł na własność prawdopodobnie siostry p. Torbińskiego /starej panny z Krakowa - wg sąsiadów/. Był jakiś konflikt w rodzinie dotyczący spadku.

Skończyło się sprzedażą ok. 1984 r. obiektu Urzędowi Miasta i Gminy Rabka. Obecnie znajdują się tam mieszkania komunalne.

Pod względem stylowym obiekt reprezentuje typ rabczańskiej willi uzdrowskiej z elementami architektury podhalańskiej. W części balkonu-werandy pojawia się zdobnictwo w stylu alpejsko-uzdrowskim z pocz. XX w.

13. Opis (sytuacja, materiał i konstrukcja, rzut, bryła, elewacje, dach, wnętrze wyposażenie, instalacje)

Sytuacja - willa znajduje się w historycznej części Rabki zwanej Mlekołajówka, niedaleko linii kolejowej Chabówka-Mszana Dolna oraz potoku "Słonka".

Materiał i konstrukcja - drewniana o konstrukcji zrębowej, szalowana. Więźba dachowa drewniana krokwiowo-jętkowa, kryta dachówką zakładkową. Strop drewniany, belkowy, w części odkryty, a w części z podsufitką. Piwnica sklepiona kolebkowo z kamieni łączonych gliną. Podmurówka z kamienia, tynkowana.

Rzut i bryła - założona na planie prostokąta, parterowa z poddaszem użytkowym, częściowo podpiwniczona; dach dwuspadowy. Od str. pld. znajduje się przybudówka pełniąca funkcję magazynową, bez cech stylowych. Układ wnętrza półtoratraktowy z sienią przesuniętą osiowo w kier. pld.

Elewacje - elewacja frontowa /zach./ pięcioosiowa niesymetryczna. Otwory okienne i drzwiowe prostokątne profilowane. Od str. zach. balkon-weranda z interesującą snycerką, kryty dachem dwuspadowym.

Wnętrze - w pomieszczeniach stropy częściowo tynkowane, częściowo drewniane /odkryte belki stropowe/. Ściany - tynk na macie trzcinowej, częściowo boazeria. Wejście do piwnicy od zewnątrz. W piwnicy studnia.

Instalacje - budynek wyposażony jest w instalację elektryczną, wod.-kan.; ogrzewanie - piece kaflowe.

<p>14. Kubatura</p> <p>430 m³</p>	<p>15. Powierzchnia użytkowa</p> <p>107,5 m²</p>	<p>16. Przeznaczenie pierwotne</p> <p>Willa uzdrowiskowa</p>	<p>17. Użytkowanie obecne</p> <p>Dom komunalny</p>
<p>18. Prace budowlane i konserwatorskie, ich przebieg i dokumentacja</p> <p>Nie znane. Wiadomo tylko, iż w latach 70-tych był przeprowadzony gruntowny remont południowej części domu /wymiana substancji/, która uległa silnej erozji biologicznej.</p>	<p>19. Stan zachowania (fundamenty, ściany zewnętrzne, ściany wewnętrzne, sklepienia, stropy, konstrukcje dachowe, pokrycie dachu, wyposażenie i instalacje)</p> <p>Stan zachowania wszystkich elementów dobry.</p>		
<p>20. Najpilniejsze postulaty konserwatorskie</p>			

21. Akta archiwalne (rodzaj akt, numer i miejsce przechowywania)

Nie prowadzono kwerendy archiwalnej

23. Źródła ikonograficzne i fotografie (rodzaj, miejsce przechowywania, sygnatury)

22. Bibliografia

1. Sulimirski. Słownik geograficzny Królestwa Polskiego i innych krajów słowiańskich; t. IX. Warszawa 1888, s. 343.
2. S. Zakrzewski. Najdawniejsze dzieje klasztoru Cystersów w Szczyrzycu. Rozpr. nauk. P.A.U. Wydz. Hist. Filoz. ser.II, t. XVI. Kraków, 1902.
3. K. Dobrowolski. Najstarsze osadnictwo Podhala. Lwów, 1935.
4. W. Anczyc. Zdrojowisko jodowo-bromowe w Rabce. Tyg. Ilustrowany, t. IV. 1867, s. 150.
5. E. Nawratil, Cz. Trybowski. Rabka i okolice. 1938 r.
6. J. Ross. Architektura drewniana w polskich uzdrowiskach karpackich /1835-1914/, w: Sztuka 2 p. XIX w. Warszawa 1973.
7. Z. Beiersdorf, B. Krasnowolski. Rozwój przestrzenny i architektura Rabki. Teka K.U.A. PAN O/Kraków, t. XVI /1982/, s. 125.

24. Uwagi różne

Należy zinwentaryzować detal architektoniczny /balkon, weranda, rysie/

25. Wypełnił

arch. Leszek Bylina

listopad 1993 r.

26. Sprawdził

27. Załączniki

1. Sytuacja /1:1000/ i rzut budynku /1:200/

1. Miejscowość

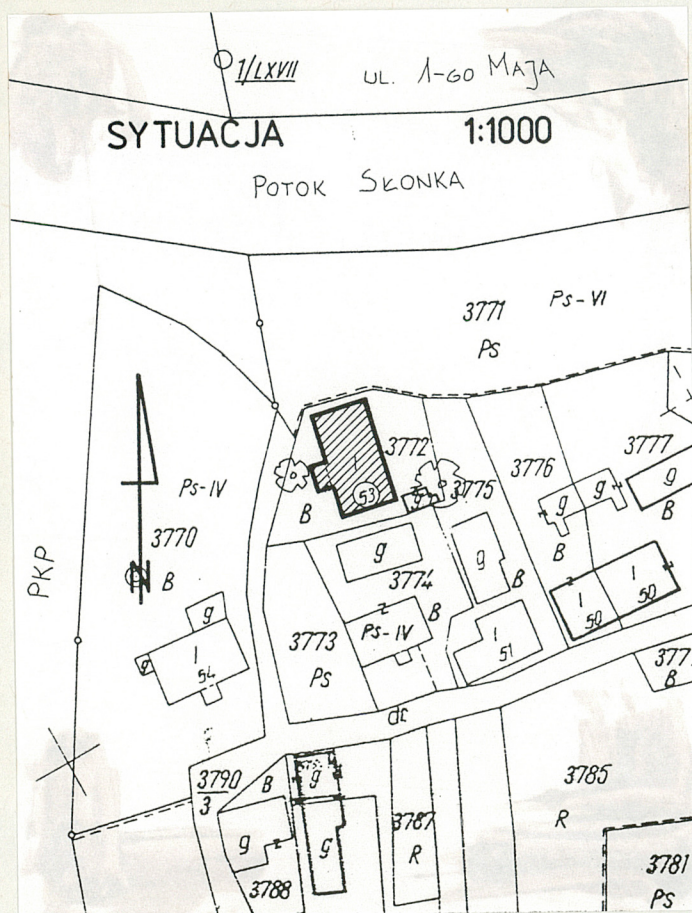
Rabka

2. Obiekt (nazwa jak w karcie)

Willa "Janówka"

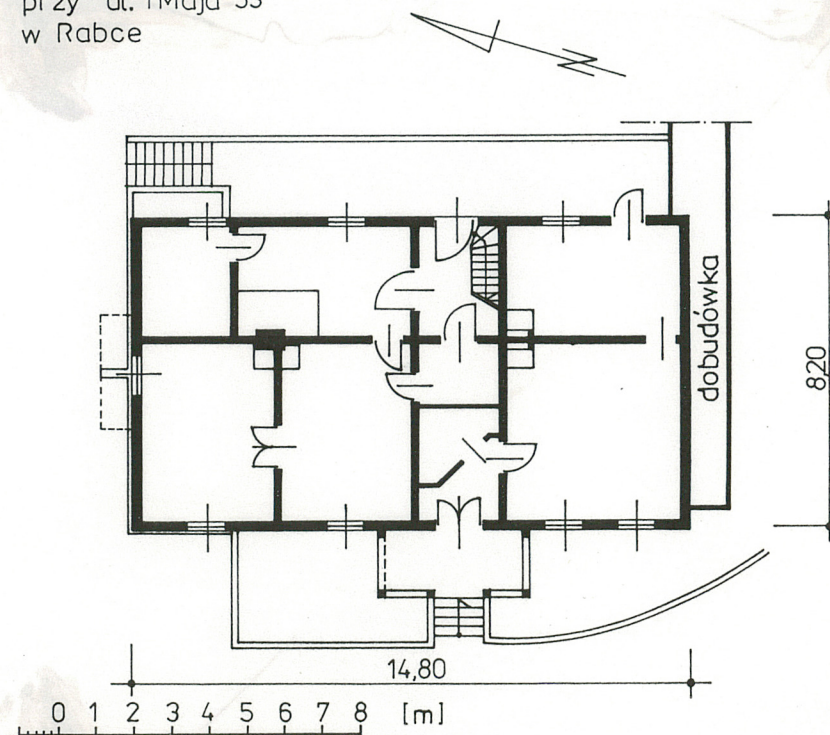
3. Zawartość wkładki (nazwa obiektu lub materiału uzupełniającego)

Sytuacja /1:1000/ i rzut budynku /1:200/



WILLA „JANÓWKA”
przy ul. 1 Maja 53
w Rabce

SKALA 1:200



listopad 1993r.

oprac.: arch. L. Bylina

Wkładkę założył: **Leszek Bylina, listopad 1993 r.**

(imię, nazwisko, data)

Miejsce przechowywania negatywów: