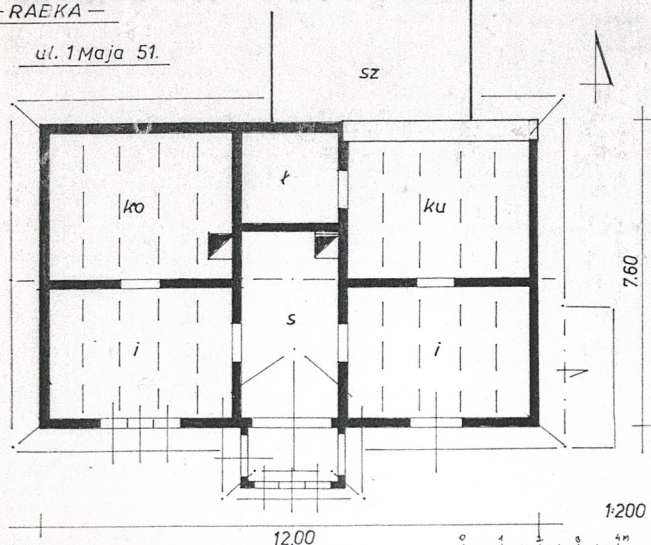


1. Obiekt
BUDYNEK MIESZKALNY - ul. 1-Maja nr 51.2. Czas powstania
lata 1920-te3. Miejscowość
R A B K A - Z D R Ó J4. Adres
Rabka " Mlekodajówka"
ul. 1-go Maja nr 51.
ob. Nowy Targ II
nr hipoteczny5. Przynależność administracyjna
województwo nowosądeckie
gmina Rabka-Zdrój
*pow. Nowy Targ*6. Poprzednie nazwy miejscowości
-7. Przynależność administracyjna
przed 1 VI 1975
województwo krakowskie
powiat Nowy Targ8. Właściciel i jego adres
[REDACTED]9. Użytkownik i jego adres
j.w.10. Rejestr zabytków
Nr Ks. A 649 data 26.VIII.92

- RAEKA -

ul. 1 Maja 51.



Budynek mieszkalny przy ulicy 1-Maja 51 wzniesiony została w latach 1920-tych. Wg informacji uzyskanych od obecnych właścicieli [REDAKCYJA] zbudowany został przez rodzinę Liberdów. W latach międzywojennych był własnością rodziny Żmudów, a od lata 1960-tych obecnych właścicieli.

Budynek w trakcie eksploatacji przeszedł kilka remontów eksploatacyjnych / głównie wnętrza /, które nie zmieniły jego pierwotnej bryły. W latach po II wojnie światowej wymienione zostały okna i powiększone dotychczasowe otwory okienne. Nowe okna umieszczono w szczytach budynku. W latach 1965-70 wymieniona została część zużytej substancji ścian w narożniku północno-wschodnim, gdzie wzniesiono odcinek muru z pustaków. Wymieniono wówczas podwaliny i wzmocniono fundamenty budynku. W latach 1980-tych osłonięto ściany budynku lakierowanymi płytami spilśnionymi. Z początkiem lat 1990-tych zmodernizowane zostało wnętrze budynku poprzez zmianę dyspozycji wnętrza. Dawna sień budynku została przedzieloną ścianą działową, a w pomieszczeniu powstałym po wydzieleniu zbudowano łazienkę. W izbie położonej w trakcie tylnym, w osi wschodniej umiejscowiono kuchnię, z drzwiami od strony wschodniej / ob. zabudowanymi /.

Budynek drewniany, o cechach regionalnych. Zbudowany na planie prostokąta, szerokofrontowy, trzyosiowy, dwutraktowy, z sienią na osi środkowej / pierwotnie przechodnią /. Nakryty dachem dwuspadowym, przyczółkowym, o więźbie krokwiowo-płatwiowej, pokrytej dachówką. Od frontu posiada ganek z daszkiem dwuspadowym. Zastosowane materiały i rozwiązania konstrukcyjne typowe dla budownictwa regionu z pocz. XX w.

Sytuacja. Zagroda nr 51 położona jest w północno-zachodniej części miasta, w przysiółku zwanym "Mlekodajówka". Kilka zagród w nim położonych posiada numery związane z ul. 1-Maja, choć topograficznie znajdują się w znacznej od tej ulicy odległości. Zagroda nie posiada wyodrębnionych trwałych granic, położna jest na działce ozn. nr [REDAKCYJA]. W jej skład wchodzi dwa budynki: stojący kalenicowo do drogi budynek mieszkalny / chałupa / i usytuowany za nim budynek gospodarczy / stajnia ze stodołą /.

Budynek mieszkalny / chałupa / o cechach regionalnych. Drewniany, konstrukcji zrębowej, ze ścianami osłoniętymi pilśnią. Zbudowany na planie prostokąta, szerokofrontowy, z sienią usytuowaną centralnie, pierwotnie przechodnią. Układ pomieszczeń dwutraktowy, trzyosiowy. Chałupę nakrywa dach dwuspadowy z przyczółkami. Od frontu chałupa posiada ganek konstrukcji szkieletowej, nakryty daszkiem dwuspadowym.

Materiał, konstrukcja, technika.

Ława fundamentowa wykonana z kamienia łamanego układanego na glinie, miejscami wzmocniona betonem.

Podwaliny wykonane z belek drewna iglastego o przekrojach zbliżonych do kwadratu. Belki wiązane w węglach na zamek z zaciosami.

Ściany wzniesione w konstrukcji zrębowej. Belki wiązane w węglach na rybi ogon, z przyciętymi równo z licem ścian ostatkami. Z zewnątrz elewacje budynku osłonięte płytami spilśnionymi. Wewnątrz ściany obite drewnianymi boazeriami.

Stropy nad pomieszczeniami belkowe, z belkami biegnącymi poprzecznie do ścian wzdłużnych budynku. Podsufitka deskowa, układana na zakładkę. Całość stropów osłonięta boazeriami podobnymi do ściennych. Podłoga deskowa.

Otwory okienne umieszczone w elewacji frontowej i ścianach ganku. Otwory duże, prostokątne, z oknami skrzynkowymi dwu i trzypolowymi, podwójnymi. W szczytach budynku mniejsze okna jednopole, po dwa w każdym szczycie.

Otwory drzwiowe prostokątne, z drzwiami jednoskrzydłowymi, płycinowymi mocowanymi w futrynkach skrzynkowych. Drzwi lakierowane.

Dach budynku dwuspadowy, z wydatnymi przyczółkami nad ścianami szczytowymi. Połacie dachu wypełnione dachówką ceramiczną. Więźba dachowa krokwiowo-płatwiowa, ze stolcami. Szczyty szalowane deskami przybijanymi w układzie pionowym, z listwami na stykach, lakierowane w kolorze pokrycia ścian. Ganek od frontu wzniesiony w konstrukcji szkieletowej, oszalowany deskami i obity pilśnią. W nim powiększone otwory okienne analogiczne do tych w elewacji frontowej budynku. Ganek nakryty daszkiem dwuspadowym, konstrukcji krokwiowej, pokryty dachówką. Od frontu mały daszek okapowy.

Urządzenia grzewcze. Kominy zbudowane z cegły od podstawy po dach. Wewnątrz budynku tynkowane. W izbach elektryczne, akumulacyjne ogrzewacze.

Budynek posiada instalację elektryczną i wodno-kanalizacyjną.

14. Kubatura

ok. 300m³

15. Powierzchnia użytkowa zabudowy

ok. 90 m²

16. Przeznaczenie pierwotne

mieszkalne

17. Użytkowanie obecne

mieszkalne

18. Prace budowlane i konserwatorskie, ich przebieg i dokumentacja

Zob. pkt 12.

19. Stan zachowania (fundamenty, ściany zewnętrzne, ściany wewnętrzne, sklepienia, stropy, konstrukcje dachowe, pokrycie dachu, wyposażenie i instalacje)

Budynek w złym stanie technicznym. Zniszczone dolne partie zrębu, widoczne zawilgocenia i osłabienia spowodowane działaniem drewnojadów.

20. Najpilniejsze postulaty konserwatorskie

Otoczyć opieką konserwatorską.

21. Akta archiwalne (rodzaj akt, numer i miejsce przechowywania)

1. Sąd Rejonowy w Nowym Targu. Wydział Ksiąg Wieczystych - [REDACTED]

24. Uwagi różne

25. Opracował

tekst mgr Marek H. Grabski wrzesień 1998 r.
imię, nazwisko, data, podpis

plany, rysunki j.w.
imię, nazwisko, data, podpis

zdjęcia fotogr. j.w. lipiec 1998 r.
imię, nazwisko, data, podpis

miejsce przechowywania negatywów PSOZ Nowy Sącz

KARTA PO WYPEŁNIENIU PODLEGA OCHRONIE NA PODSTAWIE PRZEPISÓW PRAWA AUTORSKIEGO !

22. Bibliografia

1. Beiersdorf Zb., Krasnowolski B., Rozwój przestrzeni i architektura Rabki., " Teki Komisji Urbanistyki i Architektury" PAN Oddział Kraków, T. 16, 1982, s. 123 - 128.
2. Nawratil E., Trybowski Cz., Rabka i okolice. Kraków 1938.
3. Ross J., Architektura drewniana w polskich uzdrowiskach karpackich / 1835-1914 /. W : Sztuka 2 poł. XIX w. Warszawa 1973.
4. Jostowa W., Z zagadnień budownictwa podhalańskiego. " Etnografia Polski ", t.5, 1961, s. 135 - 161.
5. Ciołek G., Regionalizm w budownictwie wiejskim, z.1-2, Politechnika Krakowska. Kraków 1984.

26. Adnotacje o inspekcjach, informacje o zmianach (daty, imiona i nazwiska wypełniających)

23. Źródła ikonograficzne i fotograficzne (rodzaj, miejsce przechowywania, sygnatury)

27. Załączniki

1. Miejscowość R A B K A	2. Obiekt (nazwa jak w karcie) Budynek mieszkalny - ul. 1-go Maja nr 51.	3. Zawartość wkładki (nazwa obiektu lub materiału uzupełniającego) Ilustracje dodatkowe.
-----------------------------	--	---



widok od południa



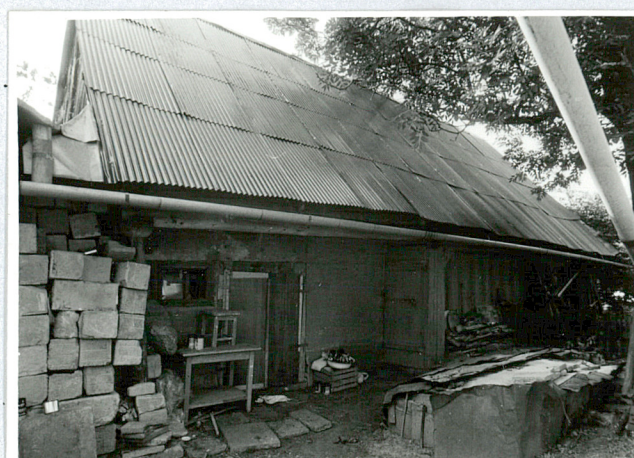
widok od pld-zach.



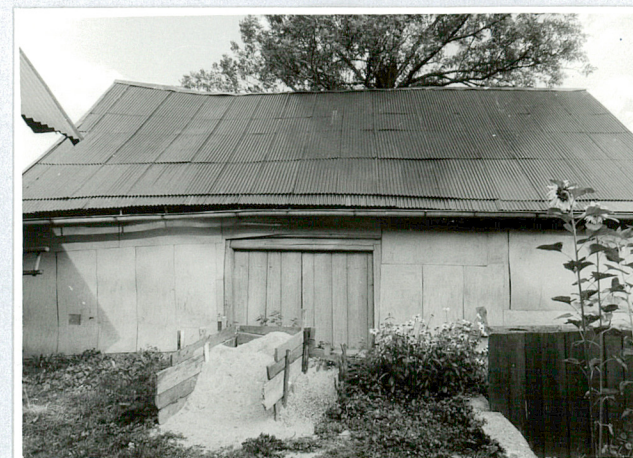
widok od wschodu



widok od północy



budynek gospodarczy



budynek gospodarczy
/ widok od zachodu /

Wkładkę założył: mgr M.H. Grabski 98 r.
(imię, nazwisko, data)

Miejsce przechowywania negatywów: PSOZ Nowy Sącz

Z-d Poligr. Jan Jasiński W-wa, ul. Wolna 13, tel. 12-43-83