

KARTA EWIDENCYJNA ZABYTKÓW ARCHITEKTURY I BUDOWNICTWA

Nr

8722

1. Obiekt

BUDYNEK MIESZKALNY w zagrodzie dwubudynkowej

913/1

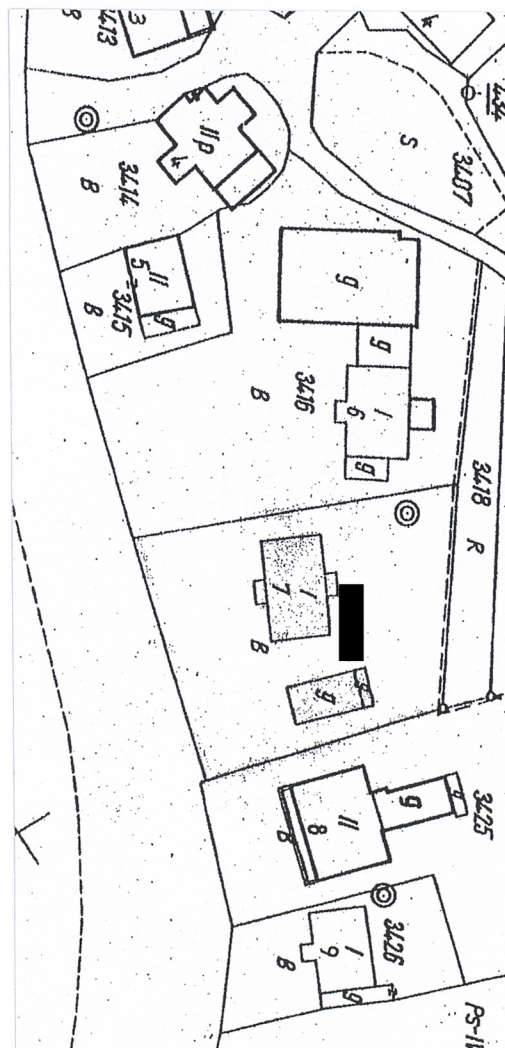
2. Czas powstania

k. XIX w.

3. Miejscowość

Rabka-Zdrój

11. Zdjęcia, rzut, sytuacja, orientacja



4. Adres

ul. Jana Pawła II 7

(ol. 1 KAZA)

nr ewidencyjny działki

nr księgi wieczystej

5. Przynależność administracyjna

województwo małopolskie

powiat nowotarski

gmina m. Rabka-Zdrój

6. Poprzednie nazwy miejscowości

7. Przynależność administracyjna przed 01.01.1999

województwo nowosądeckie

gmina m. Rabka-Zdrój

8. Właściciel i jego adres

9. Użytkownik i jego adres

j.w.

10. Rejestr zabytków

A-782/1-2 z 23.11.1995 [A-1009/M]



Zespół zabudowy zagrodowej składa się z budynku mieszkalnego oraz budynku gospodarczego, które zostały wzniesione z końcem XIX w.

Od początków istnienia był w posiadaniu rodziny Gawronów.

[REDAKCYJNA] po śmierci swojej matki Marii (z domu Gawron) odziedziczył majątek. Jako kilkuletni chłopiec do momentu osiągnięcia pełnoletności był pod opieką wujostwa i to oni zarządzali nieruchomością.

W roku 1994 majątek odziedziczył syn [REDAKCYJNA] który do dnia dzisiejszego jest właścicielem nieruchomości. Pod względem stylowym obiekt reprezentuje typ rabczańskiej zabudowy uzdrowskiej końca XIX wieku z elementami architektury podhalańskiej i letniskowej architektury w stylu szwajcarskim.

Budynek mieszkalny jest elementem integralnego zespołu zagrodowego. Położony jest w północno-zachodniej części Rabki-Zdrój na dz. nr ewid. [REDAKCYJNA] w pobliżu skrzyżowania ul. Jana Pawła II (dawna ul. 1-go Maja) z ul. Piłsudskiego, w bliskim centrum miasta. Po stronie pd - zach. w niedalekim sąsiedztwie znajduje się zespół zabudowy regionalnej „Mlekołajówka”, który jest wpisany do rejestru zabytków woj. małopolskiego. W najbliższym otoczeniu znajduje się zabudowa jednorodzinna, linia kolejowa Chabówka- Nowy Sącz, państwowa straż pożarna, potok Słonka. Układ zabudowy działki jest reliktem dawnej rabczańskiej zabudowy zagrodowej, związanej z dawnym układem urbanistycznym. Całość jest bardzo charakterystycznym zespołem architektoniczno-krajobrazowym.

Budynek wolnostojący, parterowy z użytkowym poddaszem, frontem zwrócony na południe. Założony na rzucie prostokąta, dwutraktowy z sienią przez środek. Sień zakończona gankiem adoptowanym na dodatkowe pomieszczenie mieszkalne.

Konstrukcja budynku zrębowa drewniana z dobudowanymi od północy i południa elementami murywanymi. Budynek częściowo podpiwniczony. W części drewnianej podwaliny na podmurówce z kamienia łamanego. W części murywanej fundamenty betonowe. Ściany piwnic betonowe. Murywane dobudówki wykonane z pustaka ceramicznego, szalowane poziomo deskami gr. 4-6 cm i szer. 30-40 cm. Korpus główny budynku wykonany z płazów, szalowany, wewnątrz tynkowany. Stropy w części głównej na belkach drewnianych w rozstawie ok. 1,5 m, odeskowane i otynkowane. Nad częścią murywaną oraz nad częścią podpiwniczoną żelbetowe.

Dach dwuspadowy o konstrukcji krokwiowo-płatwiowej, kryty dachówką ceramiczną. W północnej części otwarcie pulpitu, w południowej w formie ganku przekrytego również dwuspadowym daszkiem krytym dachówką ceramiczną.

W elewacji płd. na osi poprzecznej ganek. W dolnej części zabudowany z oknem dwuskrzydłowym symetrycznym z podziałami, w osi. W górnej otwarty z elementami zdobnictwa snycerskiego jak: bogato rzeźbiona balustrada, słupy oraz ostatki krokwi. Stolarka okienna jednoskrzydłowa z podziałami jak w parterze. W skrajnych osiach elewacji stolarka okienna drewniana, trójskrzydłowa bez podziałów. Na całej elewacji wraz z gankiem okładzina z desek łączonych na obce pióro w poziomie, w rytmie belek płazowych. Elewacja północna wraz z dobudówką pozbawiona detalu, z okładziną z desek w poziomie. Stolarka drewniana różnicowana.

Na elewacji zachodniej okładzina j.w. poziomo w parterze, w szczycie szalunek pionowy. W poddaszu użytkowym dwa okna dwuskrzydłowe, rozmieszczone symetrycznie z podziałem na kwatery. Strych doświetlony oknem dwuskrzydłowym w kształcie kwadratu, umieszczonym w osi szczytu. Elewacja wschodnia bez okładziny z widocznymi płazami. Stolarka jak w elewacji zachodniej.

Budynek posiada instalacje: gazową, elektryczną, telefoniczną, c.o., kanalizacyjną.

14. Kubatura	15. Powierzchnia użytkowa	16. Przeznaczenie pierwotne	17. Użytkowanie obecne
754,5 m ³	149 m ²	Mieszkalna	Mieszkalne
18. Prace budowlane i konserwatorskie, ich przebieg i dokumentacja (po 1945 r.) W latach 1992-1994przeprowadzono prace remontowo- adaptacyjne, wykonano przybudówki, wymieniono pokrycie dachu z cementowego na ceramiczne, zaadoptowano poddasze na użytkowe, częściowo wymieniono stolarkę okienną.		19. Stan zachowania (fundamenty, ściany zewnętrzne, ściany wewnętrzne, sklepienia, stropy, konstrukcje dachowe, pokrycie dachu, wyposażenie i instalacje) <ul style="list-style-type: none"> • Fundamenty – stan techniczny dobry • Ściany zewnętrzne –stan techniczny dobry • Ściany wewnętrzne nośne i działowe, tynki – stan techniczny dobry • Stropy – stan techniczny dobry • Więźba dachowa – stan techniczny bardzo dobry • Pokrycie dachowe – stan techniczny bardzo dobry • Stolarka drzwiowa i okienna wymieniona – stan techniczny bardzo dobry • Stolarka okienna nie wymieniona – stan techniczny dostateczny • Instalacja elektryczna – stan techniczny bardzo dobry • Instalacja wod.-kan. – stan techniczny bardzo dobry • Instalacja telefoniczna – stan techniczny bardzo dobry • Instalacja gazowa – stan techniczny bardzo dobry 	
		20. Istniejące zagrożenia, najpilniejsze postulaty konserwatorskie W budynku należy wymienić pozostałą części stolarki okiennej z zachowaniem podziałów już wymienionej.	

21. Akta archiwalne (rodzaj akt, numer i miejsce przechowywania)

1. Sąd Rejonowy w Limanowej, Wydział Zamiejscowy w Mszanie Dolnej VI
Wydział Ksiąg Wieczystych [REDACTED]

22. Bibliografia

1. Z. Beiersdorf, B. Krasnowolski, Rabka, studialne materiały konserwatorskie, mps, PKZ Kraków 1977
2. W. Jostowa, Z zagadnień budownictwa podhalańskiego. „Etnografia Polska”, T.5, 1971, s.135-164.
3. E. Navratil, Cz. Trybowski, Rabka i okolice, Kraków 1938
4. J. Ross, Architektura drewniana w polskich uzdrowiskach karpackich, [w:] Sztuka z połowy XIX wieku
5. Cz. Trybowski, Kronika Rabki, Rabka 1964

23. Źródła ikonograficzne (rodzaj, miejsce przechowywania)

24. Uwagi różne

25. Opracowanie karty ewidencyjnej (data i podpis)

tekst Zbigniew Moździerz (XI-XII 2012) *Zbigniew Moździerz*
(data i podpis)

plany, rysunki Zbigniew Moździerz (XI-XII 2012)
(data i podpis)

zdjęcia fotograficzne Zbigniew Moździerz (V-XII 2012)
(data i podpis)

miejsce przechowywania negatywów : Zbiory prywatne autora

Karta po wypełnieniu podlega ochronie na podstawie przepisów prawa autorskiego.

26. Adnotacje o inspekcjach, informacje o zmianach (daty, imiona i nazwiska wypełniających)

27. Załączniki

Wkładka z rysunkiem (zał. nr 1)

Wkładka ze zdjęciami (zał. nr 2; 3; 4)

1. Miejscowość: Rabka-Zdrój

2. Gmina: Miasto Rabka-Zdrój

3. Powiat: nowotarski

4. Województwo: małopolskie

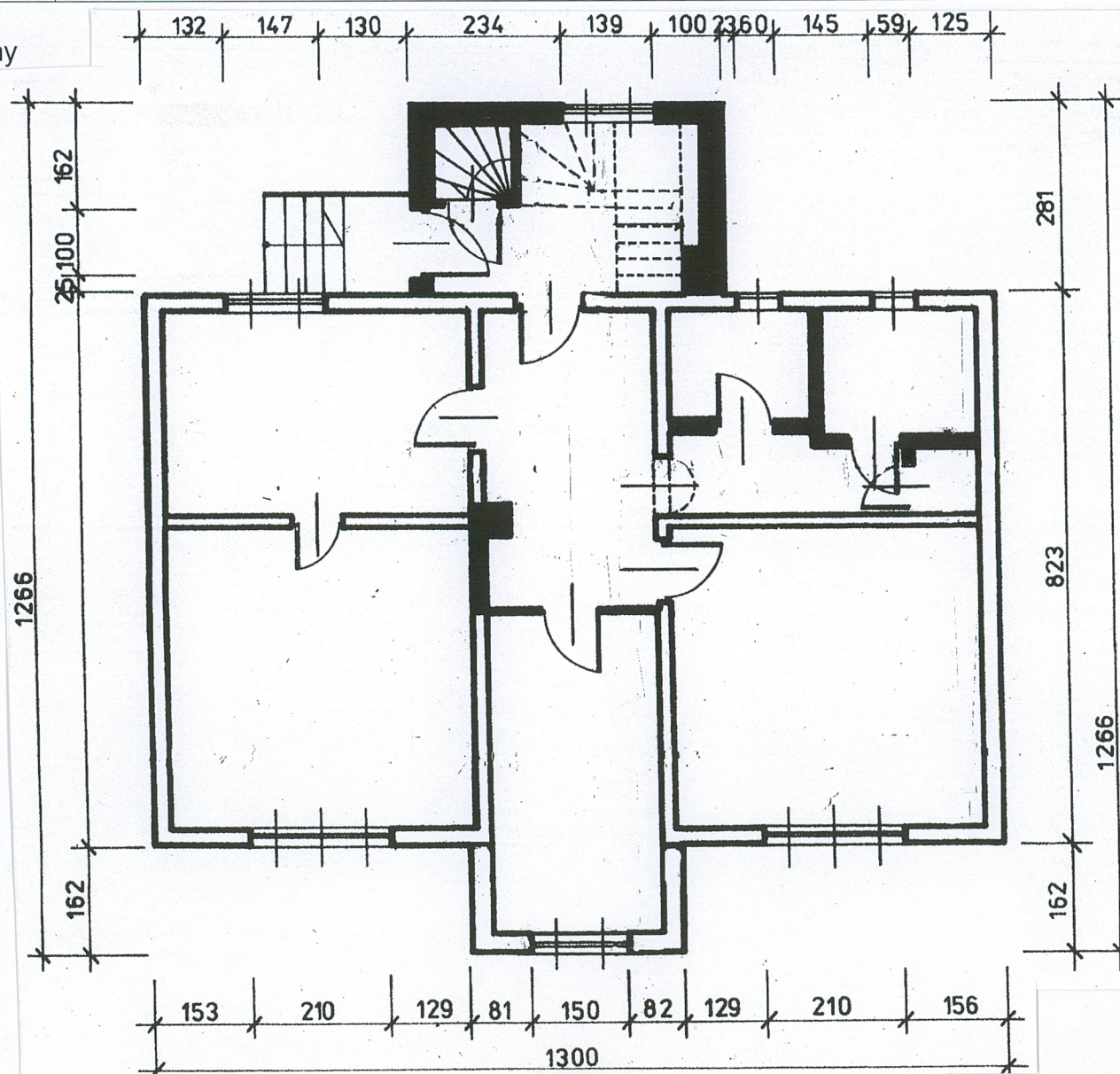
5. Obiekt (nazwa jak w karcie) oraz adres

**BUDYNEK MIESZKALNY w zagrodzie
dwubudynkowej**

6. Zawartość wkładki

Rzut parteru skala 1:100-budynek mieszkalny

Rzut parteru skala 1:100-budynek mieszkalny



Wkładkę założył: (data i podpis)

1. Miejscowość: Rabka-Zdrój	5. Obiekt (nazwa jak w karcie) oraz adres BUDYNEK MIESZKALNY w zagrodzie dwubudynkowej	6. Zawartość wkładki Zdjęcia
2. Gmina: Miasto Rabka-Zdrój		
3. Powiat: nowotarski		
4. Województwo : małopolskie		



1. Elewacja południowa
2. Elewacja północna
3. Elewacja wschodnia
4. Elewacja zachodnia
5. Narożnik ryzalitu północnego

Wkładkę założył: (data i podpis)



1. Miejscowość: Rabka-Zdrój

2. Gmina: Miasto Rabka-Zdrój

3. Powiat: nowotarski

4. Województwo: małopolskie

5. Obiekt (nazwa jak w karcie) oraz adres

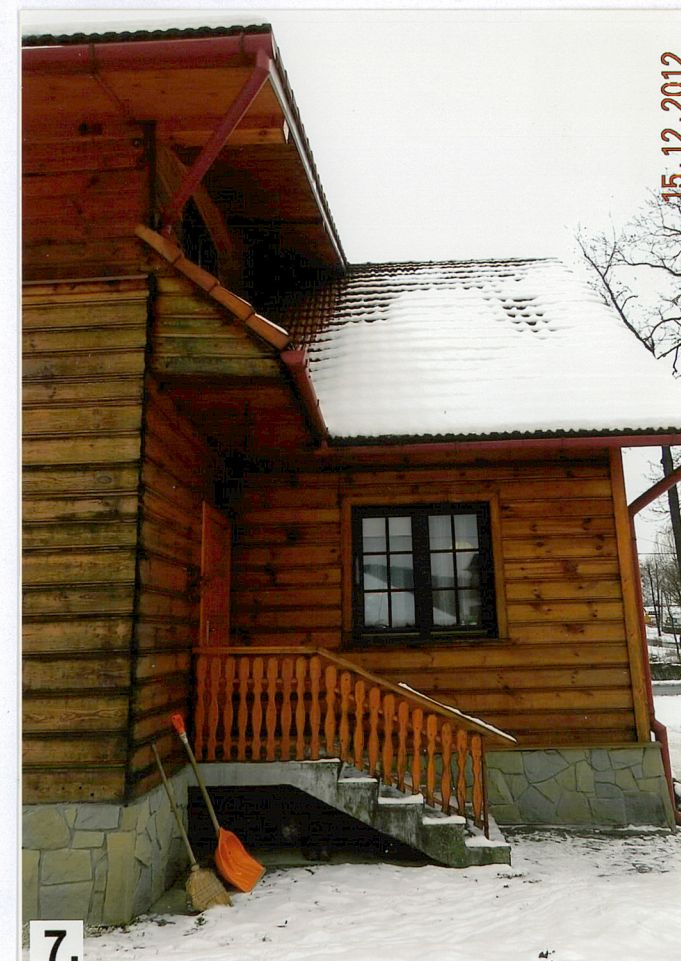
**BUDYNEK MIESZKALNY w zagrodzie
dwubudynkowej**

6. Zawartość wkładki

Zdjęcia



6.



7.

6. Ryzalit południowy

7. Narożnik pn.-zach.

8. Detal połączenia okładziny z desek

9. Detal

10. Detal- ostatki krokwi

Wkładkę założył: (data i podpis)



1. Miejscowość: Rabka-Zdrój	5. Obiekt (nazwa jak w karcie) oraz adres BUDYNEK MIESZKALNY w zagrodzie dwubudynkowej	6. Zawartość wkładki Zdjęcia
2. Gmina: Miasto Rabka-Zdrój		
3. Powiat: nowotarski		
4. Województwo: małopolskie		



12.

- 11. Detal- fragment ganku w ryzalicy
- 12. Fragment ryzalitu
- 13. Okno
- 14. Widok na otwarcie ganku w ryzalicy

