

1. Obiekt

KAPLICA ZUBRZYCKICH NA CMENTARZU PARAFIALNYM

2. Czas powstania

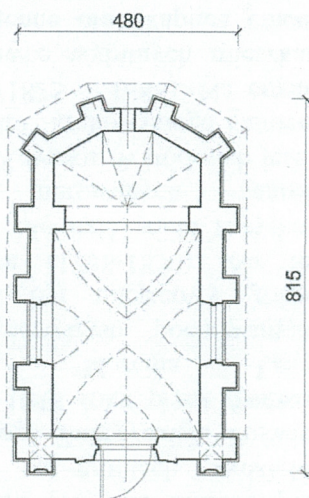
ok. 1892 r.

3. Miejscowość

RABKA ZDRÓJ

11. Zdjęcia, rzut, przekrój, sytuacja, orientacja

RABKA ZDRÓJ - KAPLICA CMENTARNA



4. Adres

34-800 Rabka Zdrój
ul. Orkana 8.

nr hipoteczny

5. Przynależność administracyjna

województwo małopolskie

powiat Nowy Targ

gmina Rabka Zdrój

6. Poprzednie nazwy miejscowości

7. Przynależność administracyjna
przed 01.01.1999

województwo nowosądeckie

8. Właściciel i jego adres

Parafia Rzymsko-Katolicka
p.w. Św. Marii Magdaleny
34-800 Rabka Zdrój
ul. Orkana 8.

9. Użytkownik i jego adres

j.w.

10. Rejestr zabytków

Cmentarz parafialny w Rabce, tak jak inne cmentarze „nowego typu” w południowej Polsce powstał wskutek dekretu cesarza Austrii Józefa II z 1784 r. (tzw. edyktu józefińskiego), zgodnie z którym wszystkie cmentarze parafialne, dotąd znajdujące się przy kościołach przeniesiono w „przystoite miejsce poza osiadłościami”. Rabczański cmentarz przy ul. Orkana powstał około 1848 roku na gruntach wydzielonych z majątku dworskiego Zubrzyckich. Poświęcony został 26 stycznia 1848 roku przez ówczesnego proboszcza ks. Marcina Leśniaka. Prawdopodobnie pierwszym pochowanym na nowym cmentarzu był miejscowy gospodarz Walenty Stolarczyk (1788-1850). Na terenie cmentarza znajduje się dziś wiele zabytkowych kamiennych i murowanych nagrobków pochodzących z XIX wieku. Wśród nich jest kilka z sygnaturą warsztatu krakowskiego kamieniarza Edwarda Stehlika (1825 – 1888). Na cmentarzu znajdują się grobowce wybitnych mieszkańców Rabki, mogiły wojenne oraz kaplica cmentarna właścicieli miejscowości rodziny Zubrzyckich.

Kaplica rodziny Zubrzyckich wzniesiona została w 1892 roku przez Laurę z Uznańskich Zubrzycką, dla swojego zmarłego męża Juliana Antoniego Stanisława Zubrzyckiego (1814-1892), właściciela Rabki od 1855 roku (po ojcu Józefie) i twórcy rabczańskiego uzdrowiska. Kaplica wzniesiona została wg nieustalonego dziś projektu architektonicznego (prawdopodobnie Sławomir N. Odrzywolski, projektant kościoła parafialnego), w typowym dla tego typu obiektów z k. XIX wieku stylu neogotyckim. Od czasu powstania przetrwała bez większych zmian, odnawiana regularnie co kilkanaście lat. Odnawiana była ostatnio po 2010 roku.

Sytuacja. Kaplica położona jest w centrum miejscowości, na cmentarzu znajdującym się w pobliżu uzdrowiska z tężniami. Znajduje się przy ul. Orkana na działce nr dz. nr 4188, obr. 001 należącej do parafii p.w. Św. Marii Magdaleny. Kaplica znajduje się w północnej części cmentarza w pobliżu wejścia od ul. Orkana.

Kaplica neogotycka, murowana z cegły z użyciem kamienia, tynkowana. Jednonawowa, z kryptą grobową. Zbudowana na prostokątnym planie, z apsydą od południa zamkniętą trójbocznie. Ściany kaplicy ujęte są przyporami. Elewacje o detalu architektonicznym, neogotyckim. Wewnątrz skromne wyposażenie ołtarzowe oraz polichromie ścian ze scenami chrystologicznymi pochodząca z XX w.

Materiał, konstrukcja, technika.

Ławy fundamentowe z kamienia na betonie. Cokół murów wykonany z cegły. Ściany wzniesione z cegły czerwonej pełnej na zaprawie cementowo-wapiennej. Elewacje z zewnątrz tynkowane gładko, białkowane. Elewacja frontowa (fasada) rozczłonkowana pilastrami i zwieńczona trójkątnym, uskokowym szczytem z kamiennymi obeliskami po bokach oraz nadstawą z kutym krzyżem. W płaszczyźnie szczytu posiada kolisty otwór okienny. Otwór wejścia do kaplicy ostrołukowy z profilowanym w okładzinie obramieniem Drzwi jednoskrzydłowe, płycinowe, przeszklone górą. Nadświetle przeszklone o dekoracyjnych arkadkowych podziałach. Elewacje boczne kaplicy oszkarpowane, zaakcentowane pod okapem dachu fryzem kostkowym. W elewacjach otwory okienne ostrołukowe, z oknami drewnianymi o drobnych podziałach, przeszklonymi miodowym szkłem. Zamknięcie kaplicy od południa trójboczne, oszkarpowane, z małym kolistym otworem (okulusem) w górnej partii. Ściany wewnątrz kaplicy tynkowane i białkowane, nakryte sklepieniem kolebkowym o ostrym łuku. Niewielkie prezbiterium wydzielone pasem sklepiennym wspartym na pilastrach. Posadzka kamienna. Ściany kaplicy z dekoracją malarską (polichromią figuralną) z przedstawieniami chrystologicznymi. Nad prezbiterium przedstawienie Trójcy Św. z postaciami św. Apostołów na pasie sklepiennym. Na ścianach bocznych scena z Łazarzem oraz Chrystus zdjęty z krzyża. Na ścianie prawej od wejścia epitafium nagrobne właściciela Rabki i twórcy uzdrowiska Juliana Zubrzyckiego (1814-1892), a na ścianie lewej od wejścia epitafium ks. Jakuba Zycha (1842-1917), proboszcza, budowniczego kościoła w Rabce. Dach kaplicy o więźbie drewnianej, dwuspadowy, wyokrąglony nad trójbocznym zamknięciem prezbiterium, kryty gontem.

14. Kubatura	15. Powierzchnia użytkowa	16. Przeznaczenie pierwotne	17. Użytkowanie obecne
ok. 140 m ³	zab.42,0 m ²	kaplica grobowa	kaplica grobowa
18. Prace budowlane i konserwatorskie, ich przebieg i dokumentacja		19. Stan zachowania (fundamenty, ściany zewnętrzne, ściany wewnętrzne, sklepienia, stropy, konstrukcje dachowe, pokrycie dachu, wyposażenie i instalacje)	
Zob. pkt 12.		Kaplica w trakcie odnowienia.	
		20. Najpilniejsze postulaty konserwatorskie	
		Otoczyć opieką konserwatorską.	

21. Akta archiwalne (rodzaj akt, numer i miejsce przechowywania)

1. Sad Rejonowy w Nowym Targu. Wydział Ksiąg Wieczystych – [REDACTED]

22. Bibliografia


1. A. Matuszczyk, E. Trybowska. Rabka i okolice. Rabka 1996.
2. K. Kowalczyk, M. Rapta, G Moskal, J. Szlaga. Rabka Juliana Zubrzyckiego. Rabka 2012.
3. M. Olszowska, E. Trybowska, Słownik biograficzny Rabki, Oficyna Wydawnicza „Wierchy”, Rabka 2007.
4. A. Siwek, Kościół parafialny pod wezwaniem św. Marii Magdaleny w Rabce-Zdroju – zabytek doby historyzmu. "Zeszyty Rabczańskie" nr 5/2017, s. 91-112.

23. Źródła ikonograficzne i fotografie (rodzaj, miejsce przechowywania, sygnatury)

24. Uwagi różne

25. Opracował

tekst

mgr inż. arch. Oskar Huniak 2017 r. 
Imię, nazwisko, data, podpis

plany, rysunki

j.w.
Imię, nazwisko, data, podpis

zdjęcia fotograficzne

j.w.
Imię, nazwisko, data, podpis

miejsce przechowywania negatywów :

archiwum autora

KARTA PO WYPEŁNIENIU PODLEGA OCHRONIE NA PODSTAWIE PRZEPISÓW PRAWA AUTORSKIEGO!

26. Adnotacje o inspekcjach, informacje o zmianach (daty, imiona i nazwiska wypełniających)

27. Załączniki

1. Miejscowość

RABKA ZDRÓJ

2. Obiekt (nazwa jak w karcie)

Kaplica Zubrzyckich na cmentarzu
parafialnym – ul. Orkana 8

3. Zawartość wkładki (nazwa obiektu lub materiału uzupełniającego)

Ilustracje dodatkowe.

*orientacja**widok od wschodu*

Wkładkę założył: mgr inż. arch. Oskar Huniak 2017 r.

Miejsce przechowywania negatywów: archiwum autora



widok od północnego - wschodu



widok od południa



widok od południowego-zachodu

1. Miejscowość

2. Obiekt (nazwa jak w karcie)

3. Zawartość wkładki (nazwa obiektu lub materiału uzupełniającego)

RABKA ZDRÓJ

Kaplica Zubrzyckich na cmentarzu
parafialnym – ul. Orkana 8

Ilustracje dodatkowe.



widok od wschodu



wejście

Wkładkę założył: mgr inż. arch. Oskar Huniak 2017 r.

Miejsce przechowywania negatywów: archiwum autora



okno nad wejściem



okno elewacji bocznej



okno w apsydzie

1. Miejscowość

2. Obiekt (nazwa jak w karcie)

3. Zawartość wkładki (nazwa obiektu lub materiału uzupełniającego)

RABKA ZDRÓJ

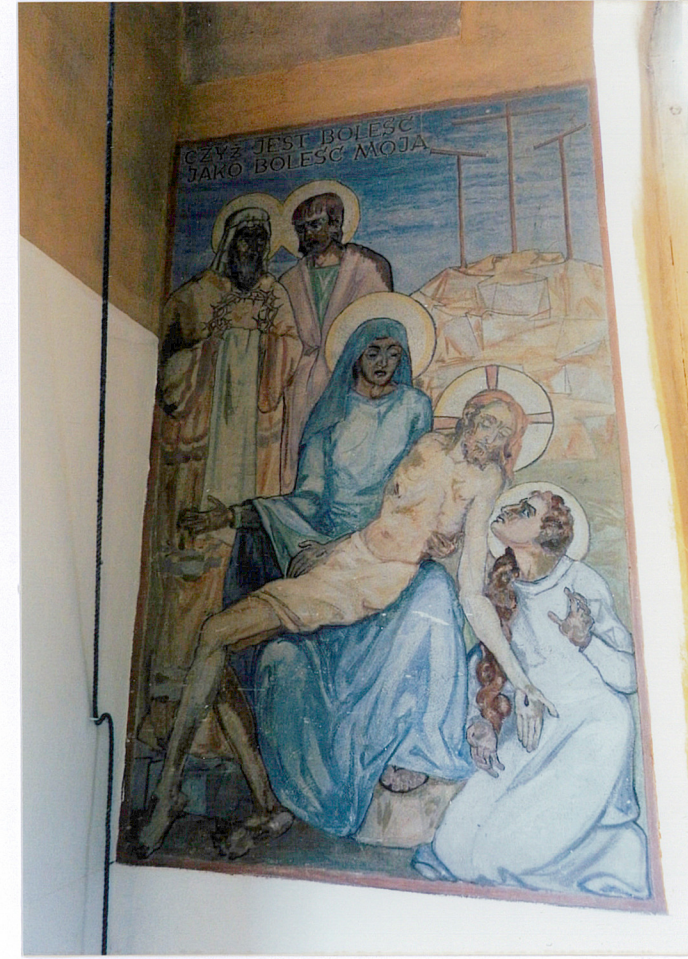
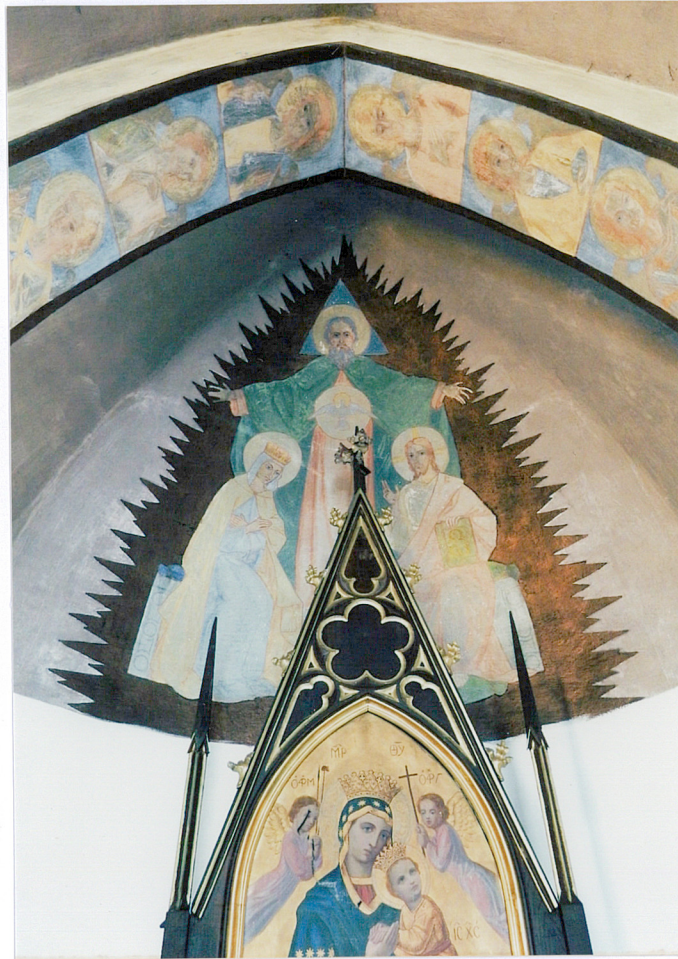
Kaplica Zubrzyckich na cmentarzu
parafialnym – ul. Orkana 8

Ilustracje dodatkowe.

*ołtarz w kaplicy**sklepienia**widok na wejście*

Wkładkę założył: mgr inż. arch. Oskar Huniak 2017 r.

Miejsce przechowywania negatywów: archiwum autora



polichromie ściennie

1. Miejscowość	2. Obiekt (nazwa jak w karcie)	3. Zawartość wkładki (nazwa obiektu lub materiału uzupełniającego)
RABKA ZDRÓJ	Kaplica Zubrzyckich na cmentarzu parafialnym – ul. Orkana 8	Ilustracje dodatkowe.



tablice inskrypcyjne Julina Zubrzyckiego i ks. Jakub Zycha

Wkładkę założył: mgr inż. arch. Oskar Huniak 2017 r.

Miejsce przechowywania negatywów: archiwum autora



dach gontowy kaplicy