

OSRODEK DOKUMENTACJI
ZABYTEKÓW W WARSZAWIE

KARTA EWIDENCYJNA ZABYTEKÓW
ARCHITEKTURY I BUDOWNICTWA

A B C D E F G H I J K L M N O P R S T U V X Y Z

MAŁOPOLSKIE

Nr

8227

1. Obiekt

DWOREK " KORYZNÓWKA " - /Muzeum pamiątek po J. Matejce /

2. Czas powstania

1860 r.

3. Miejscowość

NOWY WIŚNICZ

11. Zdjęcia, rzut, przekrój, sytuacja, orientacja

4. Adres

Wiśnicz Nowy nr 278

nr hipoteczny

5. Przynależność administracyjną

województwo

gmina

6. Poprzednie nazwy miejscowości

7. Przynależność administracyjna

przed 1 VI 1975

województwo

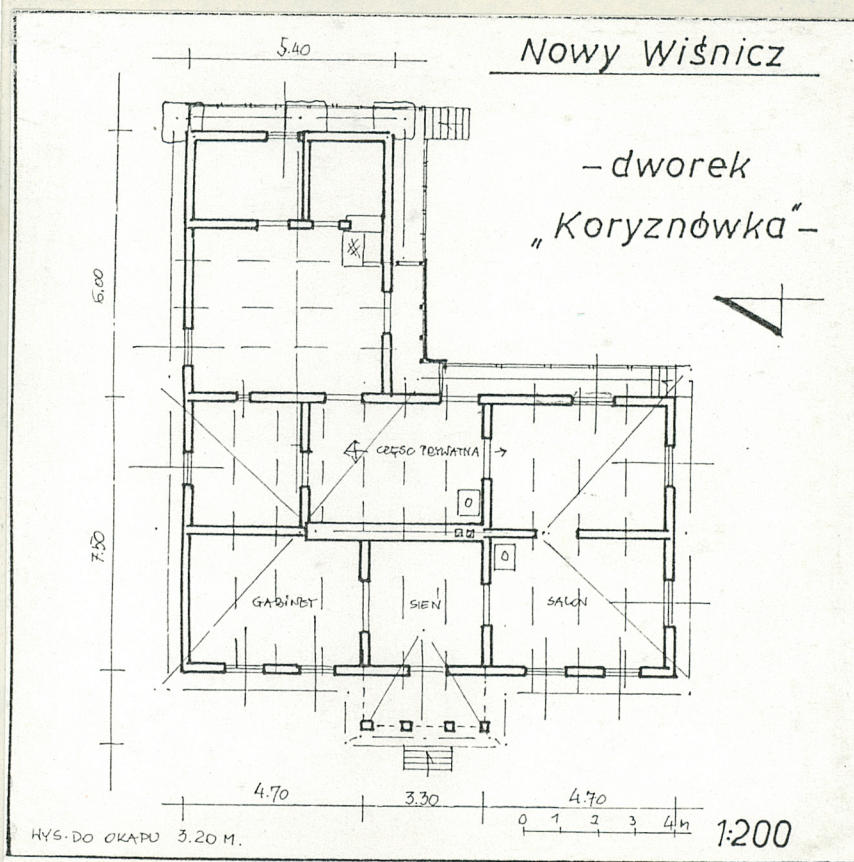
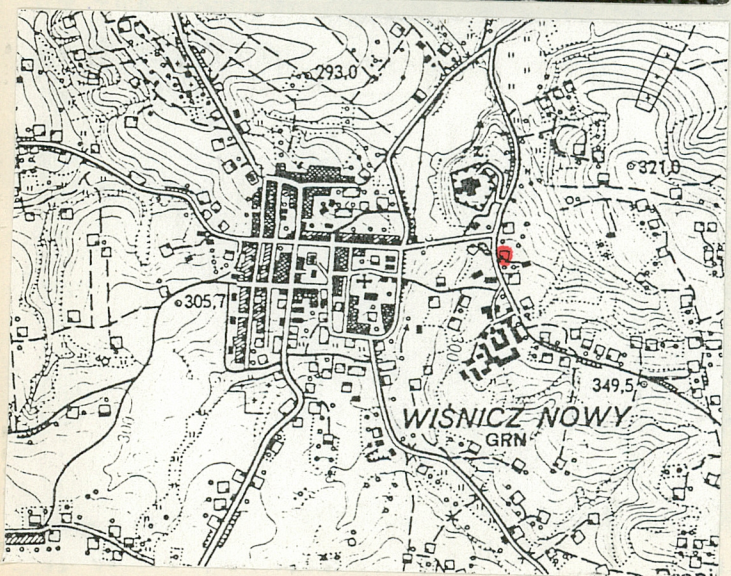
powiat

8. Właściciel i jego adres

9. Użytkownik i jego adres

10. Rejestr zabytków

Nr data



Dworek "Koryznówka" wzniesiony został w 1860 roku z fundacji Leonarda Serafińskiego. W okresie poprzedzającym powstanie styczeń 1860 roku Leonard Serafiński zatrudniony był przez właściciela wiśnickiego zamku jako prawny zarządca i zamieszkiwał w domu starościńskim tzw. "Pańskim Domu" przy wiśnickim rynku. "Koryznówka" - drewniany dworek, wzniesiona była z przeznaczeniem na letnie pobyty rodziny. U Leonarda i Joanny Serafińskich zamieszkiwała przez kilka lat rodzina Giebułtowskich, których córka Teodora /siostra / Joanny została żoną Jana Matejki. Matejko będąc w Wiśniczu często, miał tam licznych przyjaciół. Podczas tych pobytów powstało wiele jego szkiców przedstawiających zabytki Wiśnicza.

Dworek "Koryznówka" został ok. 1880 roku rozbudowany o wschodnie skrzydło, a w 1886 ponownie oszalowany / zachowana tabliczka z napisem majstra ciesielskiego Franciszka Wyrwicz-Maja /. W roku 1930 zmieniono pokrycie gontowe na blachę, do którego powrócono z powrotem dopiero po 1979 roku. W latach 1978-79 rodzina Serafińskich dokonała gruntownego remontu budynku, by przy pomocy Ministerstwa Kultury i Sztuki uruchomić oficjalnie Muzeum Pamiątek po Janie Matejce / nieoficjalnie czynne było także przed wojną i w latach 1950-tych, gdy dworek był w posiadaniu [redacted] /. Obecnie w dwóch izbach frontowych dworku reprezentowane są zabytkowe wnętrza z zabytkowymi meblami z epoki i pamiątkami po artyście i jego

Sytuacja. Dworek "Koryznówka" usytuowany jest w rozległym parku o charakterze krajobrazowym usytuowanym na stoku wzniesienia, po wschodniej stronie drogi, prowadzącej od zamku w kierunku kulminacji wzniesienia z d. klasztorem pokarmelickim. Rozległe siedlisko dworku, porośnięte jest licznymi drzewami liściastymi i ogrodzone płotami sztachetowymi i metalowymi. Dworek usytuowany jest kalenicowo w stosunku do drogi, frontem skierowany na zachód. W jego sąsiedztwie / na pń-wsch / usytuowany jest budynek gospodarczo-mieszkalny.

Materiał, konstrukcja, technika.

Dworem drewniany / modrzewiowy /, konstrukcji zrębowej, szalowany. Wzniesiony na planie prostokąta, ze skrzydłem o podobnym rzucie dobudowanym do elewacji tylnej wschodniej. Dwutraktowy, szerokofrontowy, z sienią na osi / nieprzechodnią /. Nakryty dachami czterospadowymi, krytymi gontem. Budynek częściowo podpiwniczony.

Fundament wykonany w postaci ławy fundamentowej z kamienia łamanego i cegły wiązanej zaprawą cementowo-wapienną. Ława fundamentowa szeroka, od strony wschodniej / skrzydło / ujęta szerokimi, masywnymi przyporami na których wsparty ganek obiegający część elewacji wschodniej. Ława fundamentowa wysoka, niwelująca spadek terenu od strony pń-wsch.

Podwalina wykonana z belek drewna iglastego, obrabianego mechanicznie, wiązana na zamek.

Ściany wykonane z belek drewna iglastego / modrzewiowego /. Belki ścian wiązane na jaskółczy ogon, z ostatekami przyciętymi równo z licem ścian. Z zewnątrz ściany oskonięte szalunkami z desek przybijanych w układzie pionowym na styk. Wewnątrz ściany pokryte tynkami wapiennymi, białkowanymi.

Stropy drewniane, deskowane, wsparte na belkach stropowych, w naturalnym kolorze drewna.

Podłogi w pomieszczeniach mieszkalnych i muzealnych drewniane, z desek układanych na legarach.

Otworki okienne prostokątne, małe, z oknami podwójnymi, dwuskrzydłowymi, sześciopółowymi, mocowanymi w futrynkach skrzynkowych. Okna w naturalnym kolorze drewna. Futrynki w profilowanych opaskach deskowych.

Otworki drzwiowe prostokątne, z drzwiami dwuskrzydłowymi, płycinowymi, mocowanymi w futrynkach skrzynkowych. Drzwi lakierowane. W wejściu z ganku frontowego ozdobne drzwi z płycinami o dekoracji snycerskiej.

Urządzenia grzewcze. W pomieszczeniu południowym traktu frontowego i środkowym traktu tylnego zachowane ogrzewacze z białych kafli pochodzące z czasu budowy obiektu. W pomieszczeniu kuchennym znajdującym się w skrzydle kaflowy trzon kuchenny z płytą. W pozostałych pomieszczeniach ogrzewacze elektryczne.

Ganek przed frontem budynku wsparty na czterech słupach, dołem z barierką szalowaną deskami. Przed nim kilka stopnic betonowych schodków.

Dachy czterospadowy i dwuspadowy / skrzydła / przenikające się w połaci wschodniej dworku. Więźba dachowa konstrukcji krokwiowo-płatwiowej, kryta gontem. Nad szczytową ścianą skrzydła od wschodu wydatny daszek okapowy. W szczycie tym pałe okienko doświetlające poddasze. Ganek nakryty daszkiem dwuspadowym,

14. Kubatura ok. 380 m ³	15. Powierzchnia użytkowa ok. 140 m ²	16. Przeznaczenie pierwotne dom letniskowy	17. Użytkowanie obecne dom mieszkalny i muzeum.
18. Prace budowlane i konserwatorskie, ich przebieg i dokumentacja 1860 - budowa / w archiwum domowym zachowany kosztorys wzniesienia obiektu / 1870 - szalunek 1880 - dobudowa skrzydła 1886- wymiana szalunków lata 1930-te przebudowa piecy, wymiana gontu na blachę 1978-79 - remont kapitalny obiektu, gonty		19. Stan zachowania (fundamenty, ściany zewnętrzne, ściany wewnętrzne, sklepienia, stropy, konstrukcje dachowe, pokrycie dachu, wyposażenie i instalacje) Budynek w dobrym stanie technicznym.	
		20. Najpilniejsze postulaty konserwatorskie Obiekt otoczyć opieką konserwatorską.	

21. Akta archiwalne (rodzaj akt, numer i miejsce przechowywania)

24. Uwagi różne

25. Opracował

mgr Marek H. Grabski lipiec 1993 r.

tekst imię, nazwisko, data, podpis

plany, rysunki j.w. imię, nazwisko, data, podpis

zdjęcia fotogr. j.w. 1993 r. imię, nazwisko, data, podpis

miejsce przechowywania negatywów PSOZ Tarnów

KARTA PO WYPEŁNIENIU PODLEGA OCHRONIE NA PODSTAWIE PRZEPISÓW PRAWA AUTORSKIEGO!

22. Bibliografia

1. M. Serafińska-Domańska. Nowy Wiśnicz. W pobliżu zamku Kmitów i Lubomirskich. Wiśnicz Nowy 1991 .

26. Adnotacje o inspekcjach, informacje o zmianach (daty, imiona i nazwiska wypełniających)

23. Źródła ikonograficzne i fotograficzne (rodzaj, miejsce przechowywania, sygnatury)

27. Załączniki

WKŁADKA DO KARTY EWIDENCYJNEJ ZABYTKÓW ARCHITEKURY I BUDOWNICTWA

ZALĄCZNIK NR 1

1. Miejscowość W I Ś N I C Z N O W Y	2. Obiekt (nazwa jak w karcie) Dworek " Koryznówka "	3. Zawartość wkładki (nazwa obiektu lub materiału uzupełniającego) c.d. opisu + fot. dodatkowe + plan sytuacyjny
c.d. pkt 12	c.d. pkt 13	



widok od pld-wsch



widok od pln.



skrzydło -widok od pld.



ganek od frontu dworu

1. Miejscowość
W I Ś N I C Z N O W Y

2. Obiekt (nazwa jak w karcie)
Dworek " Koryznówka "

3. Zawartość wkładki (nazwa obiektu lub materiału uzupełniającego)
Fot. dodatkowe



wnętrze d. saloniku



wnętrze d. gabinetu

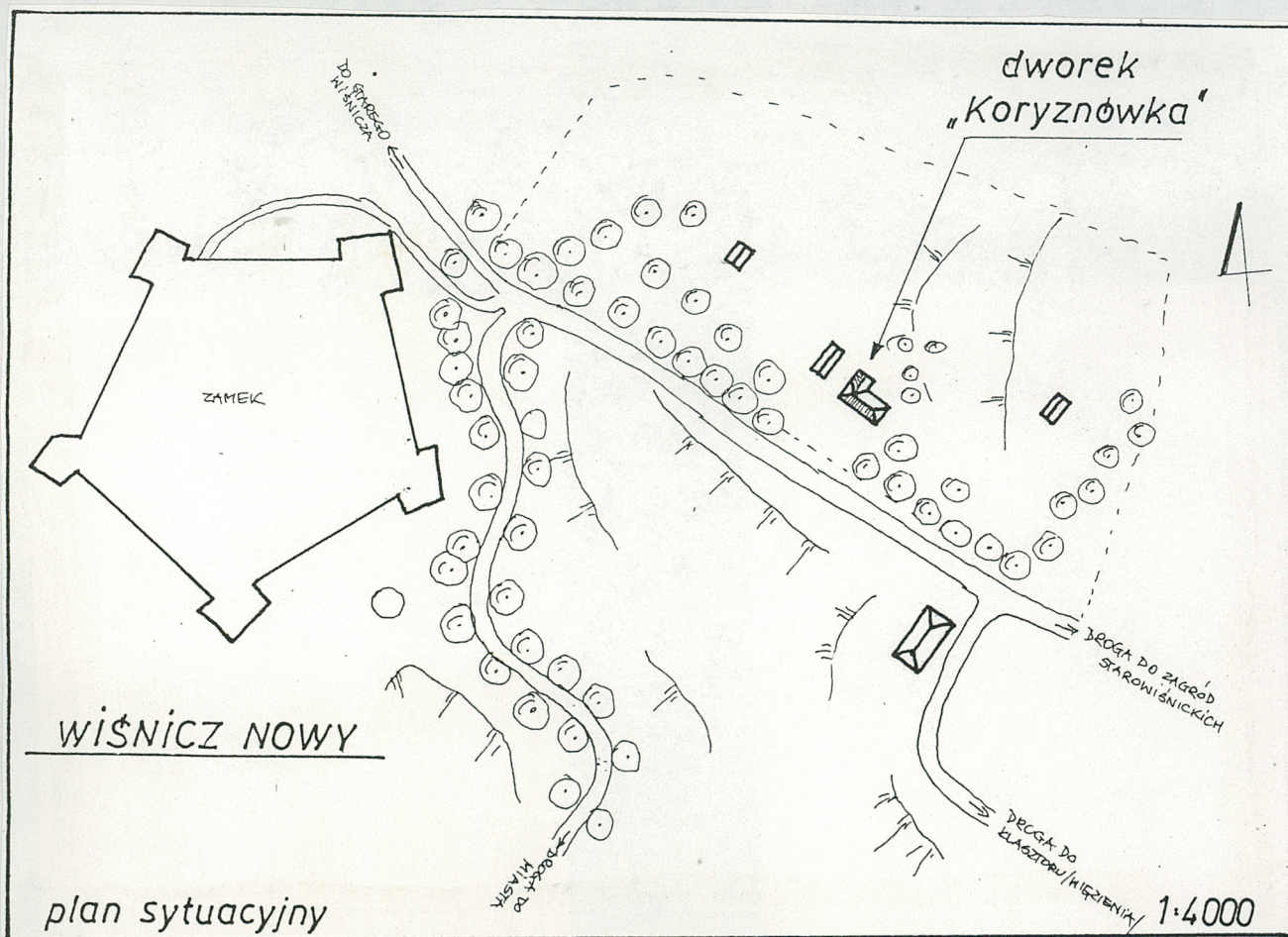


ogrzewacz kaflowy

Wkładkę założył: mgr Marek H. Grabski VII 1993 r.
(imię, nazwisko, data)

PSOZ Tarnów

Miejsce przechowywania negatywów:



Plan sytuacyjny