

A B C D E F G H I J K L M N O P R S T U V X Y Z

MAŁOPOLSKIE

Nr

8223

1. Obiekt

BUDYNEK MIESZKALNY / d. tzw. " Helówka " / - nr 115

2. Czas powstania

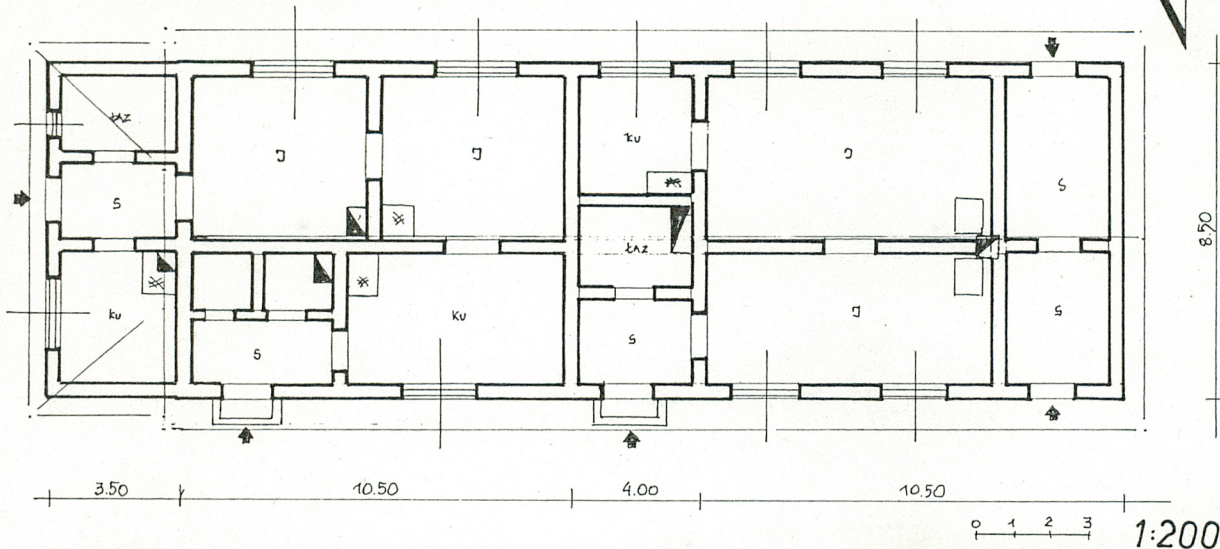
pocz. XIX w.

3. Miejscowość

NO W Y W I Ś N I C Z

11. Zdjęcia, r

Nowy Wiśnicz — dom nr 115



KY5. DO OKAPU OK. 5.20 M

1:200

4. Adres

Nowy Wiśnicz nr 115

nr hipoteczny

5. Przynależność administracyjna

województwo tarnowskie

gmina Nowy Wiśnicz

pow. BOCHNIA

6. Poprzednie nazwy miejscowości

7. Przynależność administracyjna

przed 1 VI 1975

województwo krakowskie

powiat Bochnia

8. Właściciel i jego adres

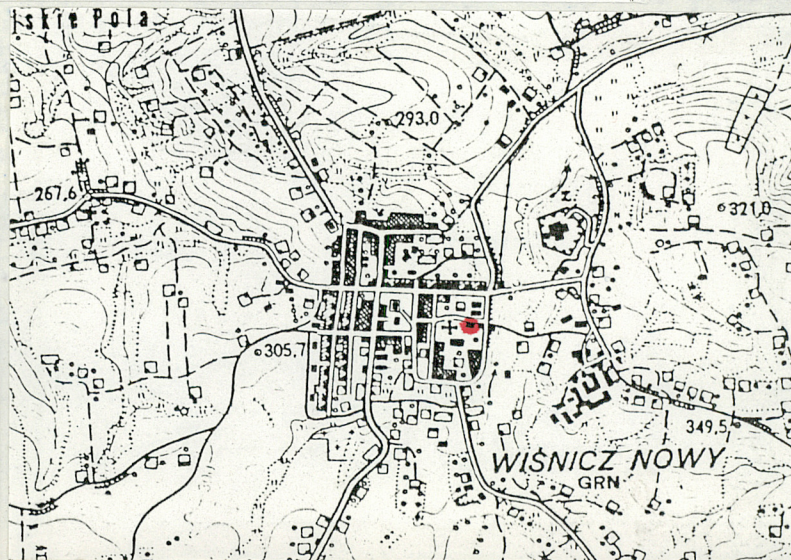
wł. gminna

9. Użytkownik i jego adres

mieszkania lokatorskie

10. Rejestr zabytków

Nr data



Budynek zwany " Helówką " wzniesiony został w pocz. XIX wieku przez władze miejskie Wiśnicza. Usytuowany po wschodniej stronie kościoła parafialnego, położony był przy założonym przez miasto targowisku / obecnie boiska sportowe /. Budynek mieścił kancelarie miejskie. Wymieniany jest w inwentarzach majątku gminnego wraz z ratuszem, murem aresztu, budynkiem drewnianym i rzeźnią miejską. W latach 1870-tych użytkowany był przez szkołę ludową. Projekt z 1879 roku zakładał rozbudowę budynku w kierunku wschodnim, lecz nie został zrealizowany zapewne w wyniku późniejszego pożaru. Obecnie budynek znacznie przebudowany wynajmowany jest przez gminę na mieszkania lokatorskie.

Budynek mury z cegły z użyciem kamienia, tynkowany. Wzniesiony na planie prostokąta, szerokofrontowy, obecnie o dwutraktowym rozplanowaniu wewnątrz. Od strony wschodniej posiada dobudowany w latach powojennych murem aneks. Budynek nakryty dachem dwuspadowym, konstrukcji krokwiowo-płatwiowej ze stolcami, pokryty dachówką.

Sytuacja. Budynek usytuowany jest we wschodniej części historycznego miasta, za zespołem kościelno-plebańskim. Znajduje się po południowej stronie krótkiej uliczki wybiegającej od furty ogrodzenia kościelnego w kierunku wschodnim. Po stronie południowej budynku znajduje się teren dawnego miejskiego placu targowego, obecnie zamieniony na boiska sportowe.

Budynek mury z cegły z użyciem kamienia, tynkowany. Wzniesiony na planie prostokąta, szerokofrontowy, parterowy. Pierwotnie jednotraktowy, z dwoma sieniami na osiach. Budynek nakryty dachem dwuspadowym, o więźbie krokwiowo-płatwiowej ze stolcami, pokrytej dachówką.

Fundament wykonany w postaci ławy z kamienia i cegły wiązanej zaprawą cementowo-wapienną. Wokół ścian budynku opaska betonowa.

Ściany wykonane z cegły czerwonej, palonej wiązanej zaprawą wapienno-piaskową. Mury grube, tynkowane z zewnątrz tynkami cementowymi nakrapianymi. Wewnątrz ścianki działowe, różnej grubości, mury z cegły i pustaków. Tynki wewnętrzne wapienne.

Stropy nad pomieszczeniami drewniane, zamknięte / sufity / otynkowane i białkowane.

Podłogi w pomieszczeniach mieszkalnych deskowe i parkietowe. W pomieszczeniach gospodarczych / łazienki, sienie / posadzki z płytek ceramicznych /.

Otwory okienne duże, prostokątne, przebudowane. W nich współczesne fabryczne okna w futrynach skrzynkowych.

Otwory drzwiowe w elewacji frontowej / północnej smukłe, prostokątne, z drzwiami jednoskrzydłowymi, w futrynach skrzynkowych. Wewnątrz budynku drzwi jedno i dwuskrzydłowe, płycinowe, w futrynach skrzynkowych.

Urządzenia grzewcze. W mieszkaniach lokatorskich trzony kuchenne i ogrzewacze wykonane z kafla ceramicznych.

Dach budynku dwuspadowy, o więźbie krokwiowo-płatwiowej ze stolcami. Pokryty dachówką ceramiczną. Daszek aneksu od strony wschodniej trójspadkowy, pokryty dachówką.

Budynek posiada instalacje elektryczną, gazową i wodno-kanalizacyjną.

14. Kubatura ok. 800 m ³	15. Powierzchnia użytkowa ok. 210 m ²	16. Przeznaczenie pierwotne kancelarie gminne	17. Użytkowanie obecne mieszkalne
18. Prace budowlane i konserwatorskie, ich przebieg i dokumentacja		19. Stan zachowania (fundamenty, ściany zewnętrzne, ściany wewnętrzne, sklepienia, stropy, konstrukcje dachowe, pokrycie dachu, wyposażenie i instalacje) Budynek w dobrym stanie technicznym.	
		20. Najpilniejsze postulaty konserwatorskie Postuluje się opracowanie dokumentacji historyczno-architektonicznej budynku.	

21. Akta archiwalne (rodzaj akt, numer i miejsce przechowywania)

24. Uwagi różne

25. Opracował

tekst mgr Marek H. Grabski listopad 1993.r.
imię, nazwisko, data, podpis

plany, rysunki J.W.
imię, nazwisko, data, podpis

zdjęcia fotogr. J.W.
imię, nazwisko, data, podpis

miejsce przechowywania negatywów PSOZ Tarnów

KARTA PO WYPEŁNIENIU PODLEGA OCHRONIE NA PODSTAWIE PRZEPISÓW PRAWA AUTORSKIEGO!

22. Bibliografia

1. Inwentarz miasta Wiśnicza z lat 1898-1931. Archiwum Państwowe w Bochni.
2. Książek M. Studium historyczno-urbanistyczne m. Nowego Wiśnicza. maszynopis w Bibl. Politechniki Krakowskiej 1976 r.

26. Adnotacje o inspekcjach, informacje o zmianach (daty, imiona i nazwiska wypełniających)

23. Źródła ikonograficzne i fotograficzne (rodzaj, miejsce przechowywania, sygnatury)

27. Załączniki

1. Miejscowość
NOWY WIŚNICEZ

2. Obiekt (nazwa jak w karcie) Budynek
mieszkalny nr 115

3. Zawartość wkładki (nazwa obiektu lub materiału uzupełniającego)
Fot. dodatkowe



elewacja frontowa



elewacja tylna



widok od półn-wsch.

mgr Marek H. Grabski listopad 1993 r.
Wkładkę założył:
(Imię, nazwisko, data)
PSOZ Tarnów

Miejsce przechowywania negatywów:



widok od południa



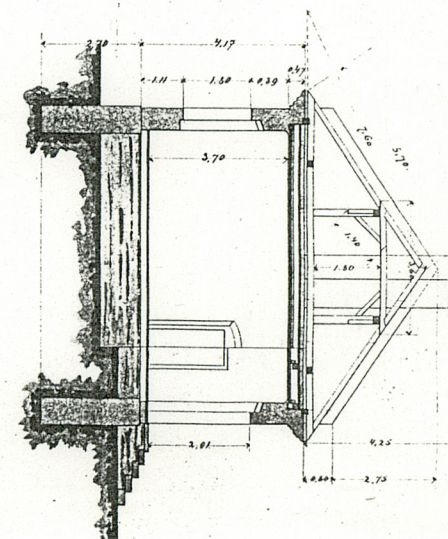
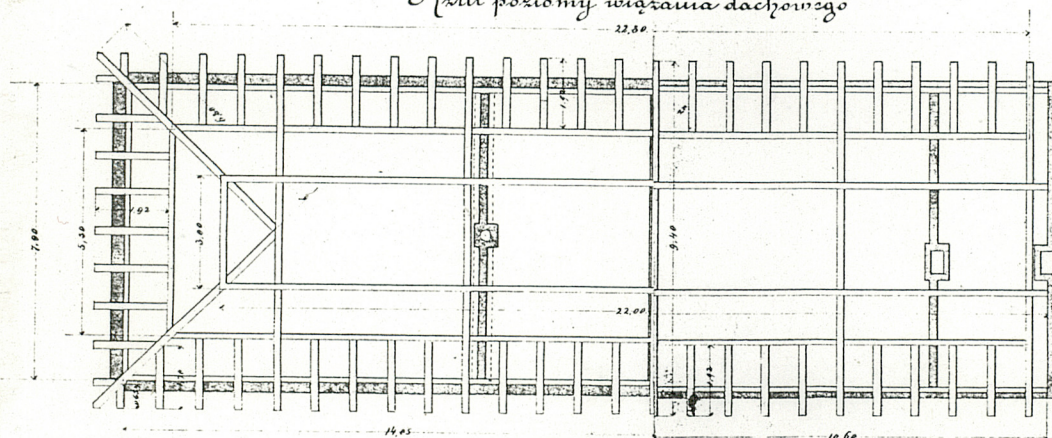
widok od wschodu

1. Miejscowość
NOWY WIŚNIECZ

2. Obiekt (nazwa jak w karcie) Budynek
mieszkalny nr 115

3. Zawartość wkładki (nazwa obiektu lub materiału uzupełniającego)
Plany architektoniczne z 1879 r.

*Plan
budynku i celownika zwanego
w Wiśniecu nowym pod D.C. 127 odstąpionego przez
Gminę na pomieszczenie szkoły ludowej tamże
Rzut poziomy więzania dachowego*



Przekrój poprzeczny A-B-C-D

Wkładkę założył: mgr M.H. Grabski listopad 1993 r.

(imię, nazwisko, data)

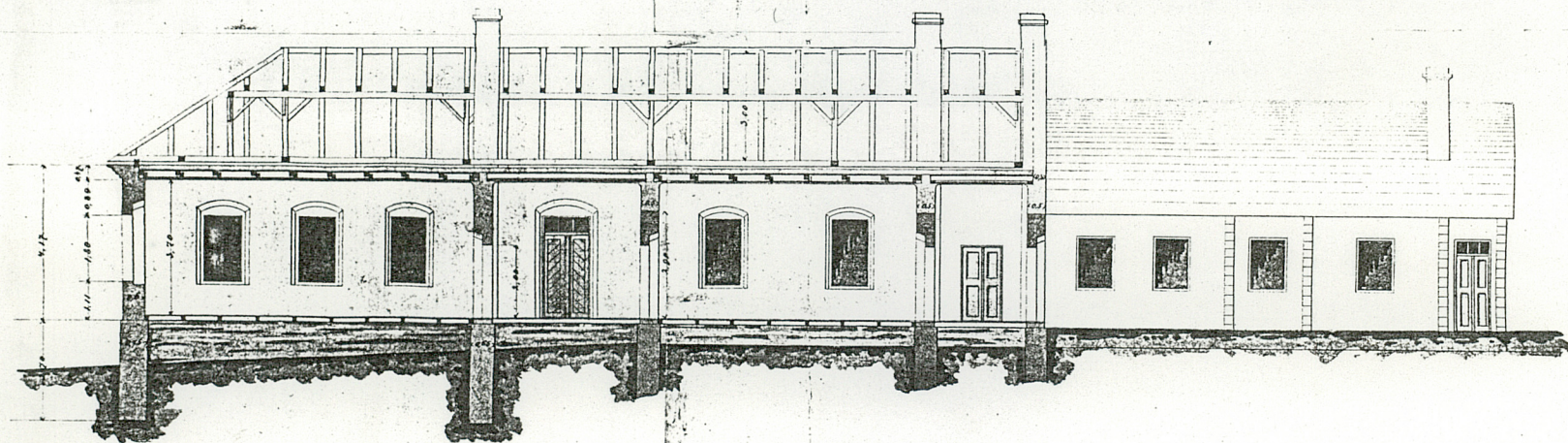
PSOZ Tarnów

nie zrealizowany projekt
rozbudowy budynku z 1879 r.

Miejsce przechowywania negatywów:

verte

Przekrój podłużny po linii efgk



Plan poziomy całego budynku

