

1. Obiekt

CHAŁUPA nr 2

101011

2. Czas powstania

1891

3. Miejscowość

BARTNE

murowany BODAKI
gm Sękowa
nr 48 (1985)

4. Adres

Bartne 2

nr hipoteczny

5. Przynależność administracyjna

województwo nowosądeckie

gmina Sękowa

pow. GORLICE

6. Poprzednie nazwy miejscowości

7. Przynależność administracyjna
przed 1.VI.1975

województwo rzeszowskie

powiat gorlicki

8. Właściciel i jego adres



9. Użytkownik i jego adres

j.w.

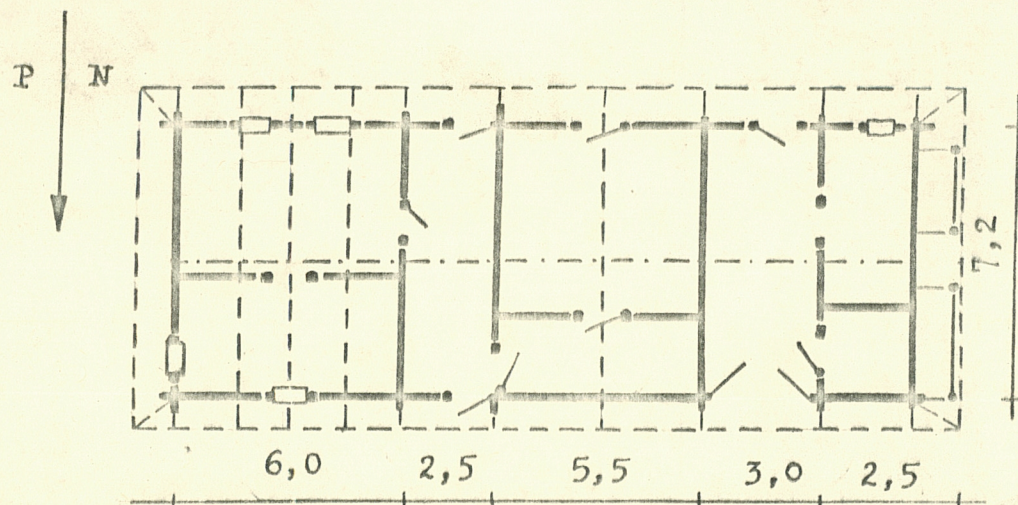
10. Rejestr zabytków

Nr

234/78

data

28.04.1978



BARTNE 2

1:200

autor zdjęć fot. Janusz Gajdziński, VII 1977 r.
data wykonania
miejsce przechowywania negatywów /neg PP PKZ/

12. Autorzy, historia obiektu, określenia stylu.

Chałupa zbudowana w roku 1891 w Zdyni. W osiem lat później w stanie nie wykończonym przeniesiona do Bartnego przez Sobina. Pozostałych danych brak.

Budynek opuszczony, w całości pełni funkcję gospodarczą.

Chałupa reprezentuje dominujący na terenie Łemkowszczyzny typ zagrody jednobudynkowej mieszczącej pod jednym dachem część mieszkalną i pomieszczenia gospodarcze. Pod względem rozplanowania wnętrza/część mieszkalna oddzielona od gospodarczej sieni, boisko przesunięte na koniec części gospodarczej/ chałupa reprezentuje formę nowszą, popularną od 2-giej poł. wieku XIX.

13. Opis (sytuacja, materiał i konstrukcja, rzut, bryła, elewacje, dach, wnętrze wyposażenie, instalacje)

Chałupa usytuowana na zach. krańcu wsi, po pd. stronie drogi, równolegle do niej. Budynek szerokofrontowy, półtoratraktowy, sytuowany frontem na pd., pod jednym dachem mieści część mieszkalną i gospodarczą. Wzniesiony na niewielkim stoku ze spadkiem w kierunku pd., nierówność terenu zniwelowana przy pomocy wyższego podmurowania. Podmurówka z łamanego kamienia spojonego gliną. Zrąb zbudowany z grubych/ok. 20cm/ belek ociosanych w czworobok w narożach związanych na rybi ogon z niewielkimi ostatekami. Do szczytu zach. dobudowany aneks/"zahata"/ konstrukcji słupowej szalowanej deskami poziomo na styk. Ściany od wsch. i pn. bielone wapnem, front w naturalnym kolorze drewna, zabielone jedynie utkane mchem i gliną szczeliny międzybelkowe części mieszkalnej.

Chałupa zbudowana na planie mocno wydłużonego prostokąta, złożona z części mieszkalnej/izba i przylegająca do niej komora z wejściem z sieni/ i gospodarczej/obora, komora, boisko, stajnia, chlewik/. Część mieszkalna pomieszczona od wsch. Izba/"chyża"/ z powalą belkową wspartą przez trzy tragarze/, od pd. oświetlona dwoma oknami. W półtrakcie od pn. pomieszczona izdebka zwana "chyżką", pełniąca dawniej funkcję komory. Sień na przestrzał, z obu stron zamknięta drzwiami jednoskrzydłowymi deskowymi, od pd. na nadprożu wycięta sygnatura: "Rok 8 /motyw krzyża/ 1891". Okna dwuskrzydłowe czteroszybowe w profilowanych opaskach bielonych wapnem. Po zach. stronie sieni obora z wejściem od pd. oraz pomieszczona w półtrakcie za nią komora dostępna od strony obory oraz od strony sieni. Dalej boisko przejazdowe z obu stron zamknięte wrotami deskowymi dwuskrzydłowymi. W zach. ścianie boiska wejście do stajni/brak taflí drzwiowej/ oraz do chlewik. Pod zach. okapem szczytowym dwa aneksy konstrukcji słupowej, szalowane deskami, pełniące funkcję pomieszczeń magazynowych. Dach dwuspadowy z okapami bocznymi, kryty słomą terasowo/na połąci pd. ubytki w słomianym pokryciu uzupełnione dachówką i papą/, kalenica dachu oraz okapy szczytowe wyłożone papą, szczyty szalowane deskami pionowo, w każdym wycięte małe trójkątne okienko. Konstrukcja dachu krokwiowa-końce krokwi wsparte na płatwi leżącej równo ze zrębem, szeroki okap utworzony przez przypustnice oparte końcem na poziomej belce podtrzymywanej przez wypuszczone przed lico ściany rysie.

<p>14. Kubatura</p> <p>cz.mięszk.=214 m³</p> <p>cz.gospod.=277 m³</p>	<p>15. Powierzchnia użytkowa</p> <p>cz.mięszk.=61,2 m²</p> <p>cz.gospod.=79,2 m²</p>	<p>16. Przeznaczenie pierwotne</p> <p>mieszkalno-gospodarcze</p>	<p>17. Użytkowanie obecne</p> <p>gospodarcze</p>
<p>18. Prace budowlane i konserwatorskie, ich przebieg i dokumentacja</p> <p>-</p>		<p>19. Stan zachowania (fundamenty, ściany zewnętrzne, ściany wewnętrzne, sklepienia, stropy, konstrukcje dachowe, pokrycie dachu, wyposażenie i instalacje)</p> <p>Ogólny stopień zużycia substancji przyjmuje się szacunkowo na ok. 40-40 %.Poszycie dachu zniszczone w ok.70%.</p>	
<p>20. Najpilniejsze postulaty konserwatorskie</p> <p>Zachowanie "in situ" w zespole urbynistycznym wsi.Pełna rewaloryzacja;wymiana zniszczonych elementów zrębu,uzupełnienie stolarki okien i drzwi,wymiana pokrycia dachowego z zachowaniem tradycyjnego materiału/słoma/, przywrócenie pokrycia gontowego na okapach szczytowych.</p> <p>Obiekt nadaje się do zagospodarowania na cele turystyczne.</p>			

21. Akta archiwalne (rodzaj akt, numer i miejsce przechowywania)

22. Bibliografia

23. Źródła ikonograficzne i fotografie (rodzaj, miejsce przechowywania, sygnatury)

24. Uwagi różne

25 Wypełnił VIII 1977 r.

26. Sprawdził

mgr Maria Wierzchosławska

mgr Maria Dańczyszyn

/PP PKZ O.Kraków/

1. Miejscowość

BARTNE

2. Obiekt (nazwa jak w karcie)

Chałupa nr 2

3. Zawartość wkładki (nazwa obiektu lub materiału uzupełniającego)

fotografie uzupełniające



M. Kornecki, 1978 r.

Wkładkę założył:

(imię, nazwisko, data)

Fot. J. Gajdziński,

Miejsce przechowywania negatywów:

PP PKZ O/Kraków

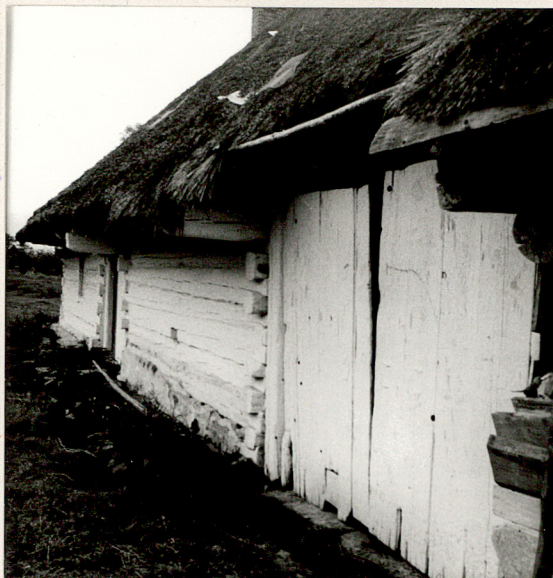
Jedn. Wyd. Akcyd. Olsztyn zam. 1299/8/78
OzGraf. ZP. Ostróda zam. 1040 n. 20000

Wzór ODZ 1978 r.

1. Miejscowość
BARTNE

2. Obiekt (nazwa jak w karcie)
Chałupa nr 2

3. Zawartość wkładki (nazwa obiektu lub materiału uzupełniającego)
fotografie uzupełniające



Wkładkę założył: M. Kornecki, 1978 r.
(imię, nazwisko, data)

Miejsce przechowywania negatywów: fot. J. Gajdziński
PP PKZ O/Kraków

Jedn. Wyd. Akcyd. Olsztyn zam. 1299/8/78
OZGraf. ZP. Ostróda zam. 1040 n. 20000

Wzór ODZ 1978 r.