

1. Obiekt

PLEBANIA przy kościele parafialnym p.w. Wniebowzięcia NMP

2. Czas powstania

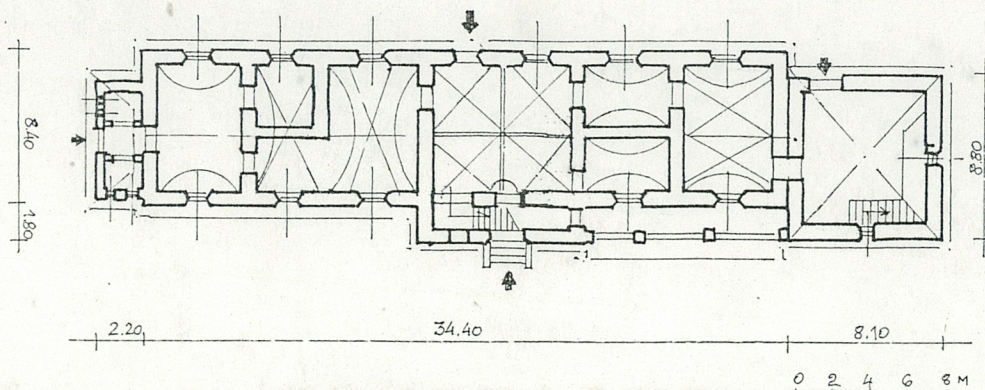
ok. 1620 r.

3. Miejscowość

NOWY WIŚNICZ

11. Zdjęcia, r

Wiśnicz Nowy - plebania



WYS. DO GZYMŚU OK. 9 M.

1:400

4. Adres Parafia Rzymsko-Katolicka
w Wiśniczu Nowym
Wiśnicz Nowy nr 114

nr hipoteczny

5. Przynależność administracyjną

tarnowskie

województwo

gmina Wiśnicz Nowy

pow. BOCHNIA

6. Poprzednie nazwy miejscowości

7. Przynależność administracyjną

przed 1 VI 1975

województwo ~~krakowskie~~
Bochnia

powiat

8. Właściciel i jego adres

Parafia Rzymsko-Katolicka
w Wiśniczu Nowym
Wiśnicz Nowy nr 114

9. Użytkownik i jego adres

J.W.

10. Rejestr zabytków

Nr 184 data 20. 04. 1970



Budynek plebanii przy kościele parafialnym p.w. Wniebowzięcia NMP wzniesiony został ok. 1620 roku / równocześnie z kościołem którego akt fundacyjny potwierdzony został 6 VI 1620 przez bpa krakowskiego M. Szyszkowskiego /. Ówczesny proboszcz uposażony zostaje dochodami ze wsi Stradom i od 2 kmieci ze wsi Olchawy. Jednocześnie przy farze utrzymuje kolegium mansomiarzy z 4 mansomiarzami i prowadzoną na plebani szkołę przez kaznodzieję.

Budynek plebanii murowany, dwukondygnacyjny wchodził w skład dużego gospodarstwa w którym znajdowały się budynki dla służby i ich rodzin, spichlerz, obora, stajnia oraz ogród i sad. Plebania wspisana była w ogrodzenie murowane z kamienia, które wraz z murowaną, wysoką dzwonnica być może stanowiły swoisty element w systemie obronnym miasta. Poza murem otaczającym kościół i plebanię znajdował się w tym czasie cmentarz parafialny. Plebania przetrwała do naszych czasów zasadniczo bez większych zmian. W czasie dwu dużych pożarów miasta ucierpiały jedynie dachy i hełm wieży, pod którym stopiły się dzwony. Budynek został gruntownie odrestaurowany w latach 1959-1965. W latach 1980-tych dokonano restauracji i modernizacji wnętrza zmieniając nieznacznie jrdnotraktowy układ pomieszczeń w parterze i modernizując pomieszczenia piętra. Połączono także komunikacyjnie przyziemie wieży z parterem plebanii. Remont w latach 1950-tych objął także likwidację przybudówek przy elewacji południowej. W latach 1960-tych dobudowano przedsionek od zachodu / do elewacji szczytowej /

c.d. na wklepce

Sytuacja. Budynek usytuowany jest w zespole kościelno plebańskim położonym we wschodniej części historycznego miasta, na wschód od płyty rynkowej. Od rynku do zespołu prowadzi krótka aleja. Teren kościelno plebański posiada kształt wydłużonego prostokąta o pow. ok. 1,3 ha i otoczony jest ogrodzeniem murowanym z kamienia łamanego. W obręb ogrodzenia wpisane są bramki / od wsch. i zach. dzwonnica wzniesiona po pożarze i wieża z plebanią. Porastają go liczne drzewa liściaste i kilka iglastych. Plebania usytuowana jest w południowo-wschodnim narożniku zespołu wraz z wieżą / d. dzwonnica / nie powiązaną konstrukcyjnie.

Budynek murowany z kamienia, z użyciem cegły, tynkowany. Wzniesiony na planie wydłużonego prostokąta, z dobudowaną wieżą / dzwonnica / o trzech kondygnacjach. Budynek szerokofrontowy, zasadniczo jednotraktowy, z częściowymi zmianami w trakcie eksploatacji. Przy elewacji szczytowej dobudowany aneks z przedsionkiem i dwoma pomieszczeniami. Budynek podpiwniczony, z komorami piwnicznymi sklepionymi kolebkowo dostępnymi zejściem z sieni. Dach siodłowy dwuspadowy, o przenikających się połaciach z dachem płytkiego ryzalitu w elewacji południowej. Część elewacji tej zabudowana trójprzęślową loggią z filarami w parterze i drewnianymi słupami w piętrze.

Materiał, konstrukcja technika.

Fundament wykonany w postaci ławy z kamienia łamanego, z cokołem ścian kamiennym o wątkach cyklopowych, widocznym w części elewacji południowej.

Ściany masywne, murowane z kamienia i cegły, tynkowane tynkami gładkimi.

Sklepienia w kondygnacji parteru kolebkowe, kolebkowe z lunetami, gwiazdziste na d. sieni. Nad pomieszczeniami piętra stropy płaskie.

Podłogi w pomieszczeniach parteru w większości parkietowe, z posadzkami ze sztucznego marmuru w sieni. W pomieszczeniach użytkowych piętra podłogi parkietowe.

Otwory okienne prostokątne, w obramieniach z uszakami. Okna w większości dwukwaterowe, sześciopolowe, lakierowane w futrynach skrzynkowych. W przybudówce od zachodu współczesne okna fabryczne. Okienka piwniczne w przyziemiu małe prostokątne w obramieniach.

Otwory drzwiowe. W elewacji frontowej portal kamienny, barokowy, o profilowanych gładziach, z uszakami. W nadprożu posiada przekłamanie belkowanie, pod którym wyprofilowana płycina. W zwieńczeniu szczyk o profilowanym łuku odcinkowym. Drzwi dwuskrzydłowe, płycinowe, z detalem stolarskim w postaci kół i owali. W elewacji tylnej / ogrodowej, od południa / otwór prostokątny ujęty obramieniem z uszakami. W nim jednoskrzydłowe, płycinowe drzwi. W przyziemiu tej elewacji półkoliście zamknięty otwór wejściowy do piwnic. Otwory oba ujęte schodami z pełną, murowaną balustradą. W pomieszczeniach parteru zachowane trzy kamienne, portale z uszakami. Drzwi do pomieszczeń budynku w większości jednoskrzydłowe, płycinowe, mocowane w futrynach.

Komunikacja międzykondygnacyjna. Zejścia do piwnic ze schodami kamiennymi. Na piętro kamienne schody jednobiegowe, umieszczone w płytki ryzalicie elewacji południowej.

Dachy dwuspadowe, o więźbie krokwiowo-płatwiowej z stolicami, kryte dachówką. Ryzalit elewacji południowej nakryty dachem dwuspadowym przenikającym połączyć od zachodu / do elewacji szczytowej / Przybudówka od zachodu nakryta daszkiem trójspadkowym.

c.d. na wklepce

14. Kubatura

ok. 3200 m³ bez wieży

15. Powierzchnia użytkowa

ok. 350 m bez wieży

16. Przeznaczenie pierwotne

plebania

17. Użytkowanie obecne

plebania

18. Prace budowlane i konserwatorskie, ich przebieg i dokumentacja

1867 - odbudowa po pożarze

1959-1965 gruntowny remont, rozebranie przybudówek od południa, dobudowa aneksu od zachodu.

1980-te modernizacja wnętrza

19. Stan zachowania (fundamenty, ściany zewnętrzne, ściany wewnętrzne, sklepienia, stropy, konstrukcje dachowe, pokrycie dachu, wyposażenie i instalacje)

Budynek w dobrym stanie technicznym.

20. Najpilniejsze postulaty konserwatorskie

Otoczyć opieką konserwatorską.

21. Akta archiwalne (rodzaj akt, numer i miejsce przechowywania)

22. Bibliografia

1. Rocznik Diecezji Tarnowskiej za 1972 r. Tarnów 1972, s. 311.
2. Szlezynger P., Kościół parafialny p.w. Wniebowzięcia NMP w Nowym Wiśniczu. "Teka Komisji Urbanistyki i Architektury, T.XXV, 1992, s. 145-159.
3. Chrzanowski T., Kornecki M., Sztuka Ziemi Krakowskiej, Kraków 1982, s. 335.

23. Źródła ikonograficzne i fotograficzne (rodzaj, miejsce przechowywania, sygnatury)

24. Uwagi różne Karty ewidencyjne założone zostały dla obiektów zespołu kościelnego / kościół parafialny, bramki i dzwonnica w ogrodzeniu / oraz dla wieży d. dzwonnicy przy plebanii.

25. Opracował

mgr Marek H. Grabski maj 1993 r.
tekst
imię, nazwisko, data, podpis
plany, rysunki
j.w.: 1993 r.
imię, nazwisko, data, podpis
M. Kornecki 1955, M.H. Grabski 1993 r.
zdjęcia fotogr.
imię, nazwisko, data, podpis
miejsce przechowywania negatywów
PSOZ Tarnów

KARTA PO WYPEŁNIENIU PODLEGA OCHRONIE NA PODSTAWIE PRZEPISÓW PRAWA AUTORSKIEGO!

26. Adnotacje o inspekcjach, informacje o zmianach (daty, imiona i nazwiska wypełniających)

27. Załączniki

1. Miejscowość W I Ś N I C Z N O W Y	2. Obiekt (nazwa jak w karcie) Plebania	3. Zawartość wkładki (nazwa obiektu lub materiału uzupełniającego) C.d. opisu + fot. dodatkowe.
---	--	--

c.d. pkt 12

Budynek murowany z kamienia i cegły, tynkowany. Dwukondygnacyjny, podpiwniczony. Wzniesiony na planie wydłużonego prostokąta, szerokofrontowy, z jednotraktowym układem pomieszczeń / w parterze nakrytymi sklepieniami kolebkowymi i kolebkowymi z lunetami /. Dachu siodłowe, kryte dachówką. Przy elewacji szczytowej wschodniej stoi murowana wieża / d. dzwonnica /.



widok plebanii z fortyfikacji klasztoru pokarmelickiego

c.d. pkt 13.

Elewacje. Frontowa, regularna, siedmioosiowa z podziałami za pomocą otworów okiennych i drzwiowego. Elewacja tynkowana gładko, rozdzielona gzymsem działowym pomiędzy kondygnacjami, zwieńczona gzymsem podokapowym. Oś główna z kamiennym portalem nad którym półkoliście zamknięta wnęka, z uszakami u nasady i kluczem w łuku. Elewacja tylna / południowa / trójczęściowa, z płytkim ryzalitem w części środkowej. Dziewięcioosiowa, z podziałami za pomocą otworów okiennych, drzwiowych i arkad loggi. Loggia w parterze z łukami arkad półkolistymi, z obramieniami i kluczami, wspartymi na filarach tokańskich. W kondygnacji piętra, powtórzona z drewnianymi, mieczowanymi słupami z ażurową balustradą. Elewacja szczytowa / zachodnia / pierwotnie jednoosiowa, od 1960-tego zabudowana w parterze przybudówką. Elewacja szczytowa / wschodnia / z dobudowaną wieżą.

Rzut. Budynek na planie wydłużonego prostokąta, zasadniczo jednotraktowy, z późniejszymi podziałami wnętrza.

Bryła dwukondygnacyjna, o dużej kubaturze, nakryta smukłymi dachami siodłowymi.

Instalacje. Budynek posiada instalację elektryczną, wodno-kanalizacyjną.



elewacja południowa

Wkładkę założył: mgr M. H. Grabski maj 1993 r.
(Imię, nazwisko, data)

PSOZ Tarnów

Miejsce przechowywania negatywów:



elewacja południowa plebanii / stan z 1955 r. /



widok plebanii od płn-wsch.



widok od płd-wsch.

1. Miejscowość W I Ś N I C Z Nowy	2. Obiekt (nazwa jak w karcie) Plebania	3. Zawartość wkładki (nazwa obiektu lub materiału uzupełniającego) Fot. dodatkowe.
--------------------------------------	--	---



loggia



elewacja szczytowa
zachodnia



widok plebanii z placu
przykościelnego

mgr M.H. Grabski maj 1993 r.

Wkładkę założył:

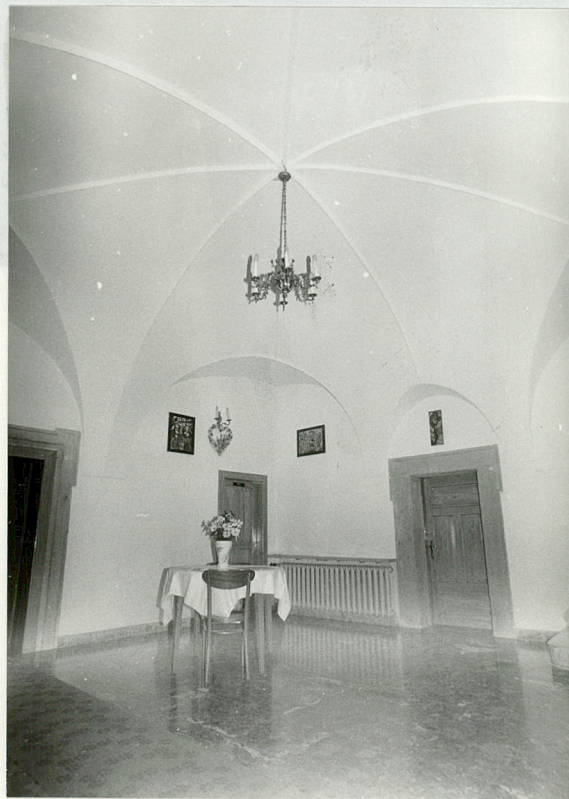
(Imię, nazwisko, data)

PSOZ Tarnów

Miejsce przechowywania negatywów:



portal wejścia głównego



sien



jadalnia po zachodniej stronie
sieni

1. Miejscowość
W I Ś N I C Z N O W Y

2. Obiekt (nazwa jak w karcie)
Plebania

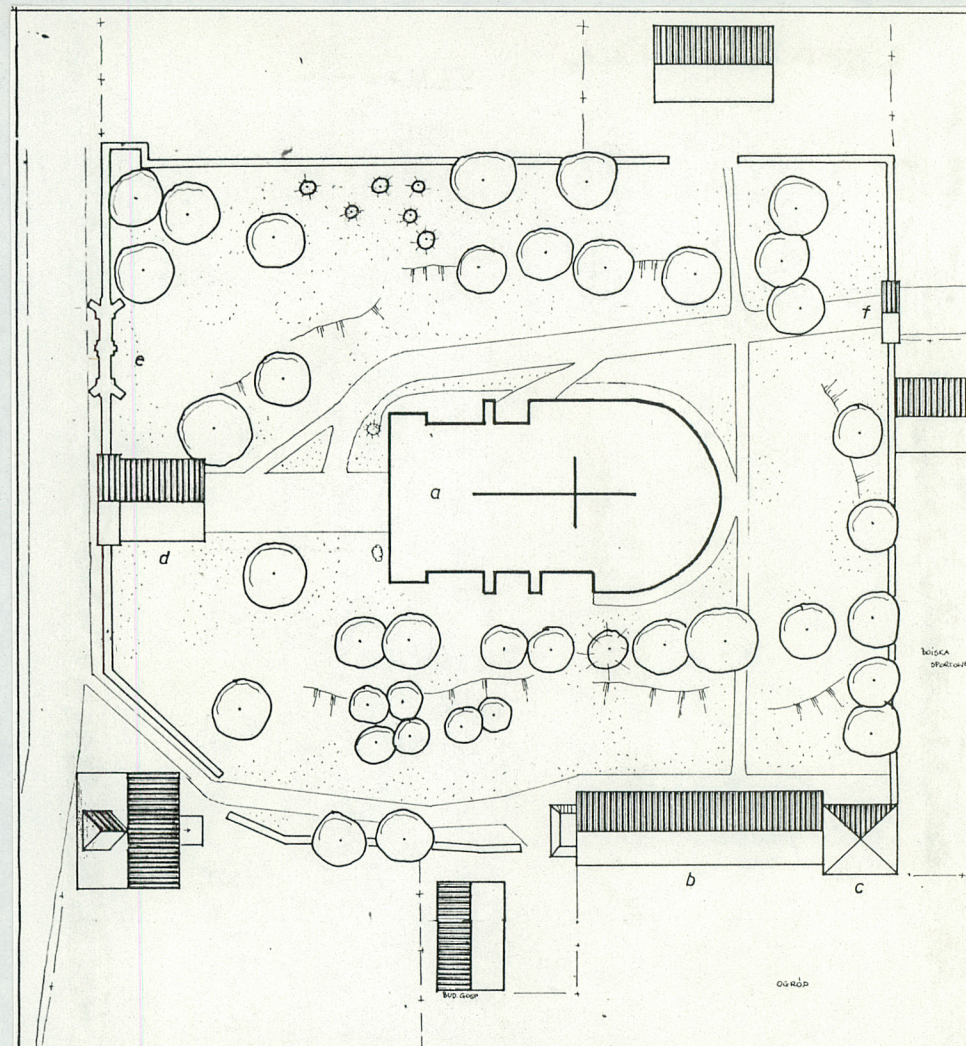
3. Zawartość wkładki (nazwa obiektu lub materiału uzupełniającego)
Fot. dodatkowe + plan zespołu.



portal w przejściu z sieni do pomieszczeń
po wschodniej stronie (sieni)

Wkładkę założył: mgr M.H. Grabski V 1993 r.
(Imię, nazwisko, data)

Miejsce przechowywania negatywów: PSOZ Tarnów



Wiśnicz Nowy — plan sytuacyjny zespołu kościelnego



a - kościół
b - plebania
c - wieża
d - brama zachodnia
e - dzwonnica
f - brama wschodnia

1:800

zr ODZ 1878