

A B C D E F G H I J K L M N O P R S T U V X Y Z

MAŁOPOLSKIE

Nr

8194

1. Obiekt

BRAMA I / zachodnia / W OGRODZENIU KOSCIOLA PARAFIALNEGO

849/4

2. Czas powstania

1619 -1620 r.

3. Miejscowość

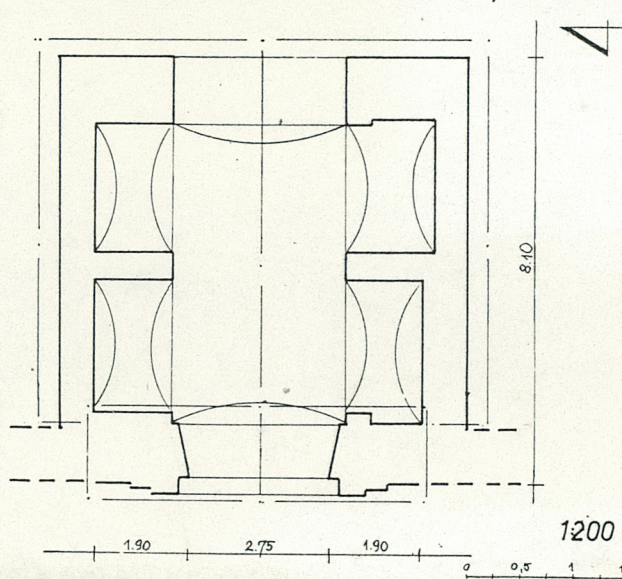
NOWY WIŚNICZ

11. Zdjęcia, rzut, przekrój, sytuacja, orientacja

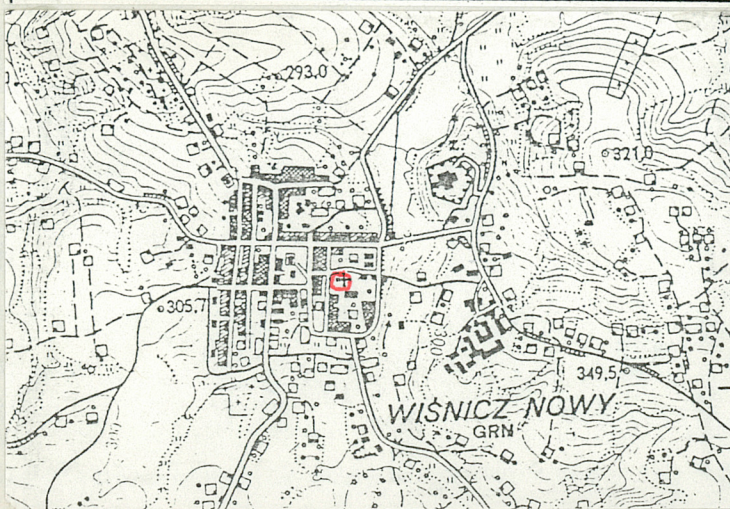


Wiśnicz Nowy-brama w ogrodzeniu kościoła

7.90 /od zachodu/



KYS DO OKAMU OK. 3.2 M



4. Adres Parafia Rzymsko-Katolicka  
Nowy Wiśnicz nr 114

nr hipoteczny .....

5. Przynależność administracyjną

województwo ..... tarnowskie

gmina ..... Nowy Wiśnicz

pow. BOCHNIA

6. Poprzednie nazwy miejscowości

7. Przynależność administracyjna

przed 1 VI 1975

województwo ..... krakowskie

Bochnia

powiat .....

8. Właściciel i jego adres

Parafia Rzymsko-Katolicka  
Nowy Wiśnicz nr 114  
Diecezja Tarnowska

9. Użytkownik i jego adres

J.W.

10. Rejestr zabytków

Nr ..... data .....



Ogrodzenie kościoła parafialnego p.w. Nawiedzenia NMP w Wiśniczu Nowym wzniesione zostało w latach 1619-1620, wraz z ukończeniem świątyni ufundowanej przez właściciela miasta Stanisława Lubomirskiego. Wg. najstarszych przekazów w Wiśniczu Nowym istniał wcześniej drewniany kościół lub kaplica na miejscu której ufundowano nowy. Nie zachowały się przekazy na temat jego wyglądu czy ogrodzenia.

Obecne ogrodzenie z XVII wieku otacza teren zespołu kościelno-plebańskiego o pow. ok. 1,5 ha, ma obrys prostokąta o bokach krótszych od wschodu i zachodu. W obręb ogrodzenia wykonanego w postaci kamiennego muru wysokości 1-1,5 m i grubości 0,6-0,8 m wpisane są: od zachodu brama z murowanym przedścionkiem, od wschodu brama przełotowa, od południa wieża dawnej dzwonnicy i murowana plebania. Wg. nie potwierdzonych do końca przypuszczeń mur ogrodzeniowy od wschodu wraz z masywną wysoką wieżą mógł w przeszłości stanowić system obronny miasta od strony doliny Leksandrówki. W murze ogrodzeniowym od zachodu wpisana została wzniesiona po pożarze miasta nowa dzwonnica / z 1874 r. /. Obecnie ogrodzenie kościoła jest kilkakrotnie przekłamane na odcinkach południowym i północnym. Odcinek wschodni graniczył w przeszłości z cmentarzem parafialnym usytuowanym bezpośrednio za terenem kościoła, a brama wschodnia prowadziła na cmentarz na którym zbudowana była murowana kaplica z ołtarzem Chrystusa w Ogroju / wzm. 1730 r. /.

Teren w obrębie ogrodzenia posiada zakomponowane trawniki i chodniki. Porastają go liczne drzewa liściaste i iglaste.

Sytuacja. Zespół kościelno-plebański w Wiśniczu usytuowany jest po stronie wschodniej rynku. Z pierzei rynkowej w kierunku wschodnim wymiega do niego aleja dojazdowa kończąca się przed bramą główną ogrodzenia.

Ogrodzenie kościoła parafialnego obejmuje teren o pow. ok. 1,5 ha o kształcie prostokąta, z krótszymi bokami od wschodu i zachodu. Przy zagiętym narożniku pół-zachodnim biegnie droga dojazdowa do zabudowań plebańskich. Mur ogrodzeniowy wykonany jest z kamienia łamanego układanego warstwicowo i spoinowanego. Mur grubości od 0,6 do 0,8 m posiada zróżnicowaną wysokość od 1 do 1,5 m. Mur nakryty jest daszkiem płaskim z dachówki ceramicznej. W odcinku wschodnim muru równoległym do biegnącej ulicy w osi środkowej usytuowana jest brama z dobudowaną sienią mającą w przeszłości znaczenie reprezentacyjne, przy niej gromadzili się kramarze podczas odpustów oraz żebrzący. Po stronie północnej bramy w mur ogrodzeniowy wbudowana została dzwonnica wzniesiona po porażce miasta i stopieniu dużych / 3 dzwonów o wadze ok. 3 ton, umieszczonych w wieży przy plebanii. Po stronie południowej bramy istniał budynek gospodarczy / na sprzęty / widoczny jeszcze na fotografiach z 1955 i rozebrany w latach 1956-59. W odcinku południowym ogrodzenia usytuowana jest bramka przez którą biegnie droga dojazdowa do zabudowań plebańskich. W części wschodniej tego odcinka znajduje się murowana plebania z masywną wieżą od wschodu. Odcinek wschodni ogrodzenia posiada bramę przełotową od której prowadzi krótka aleja do ulicy. Odcinek północny ogrodzenia posiada kwadratowy występ w narożniku pół-zach, a w części północno-wschodniej jest przerwany.

Brama główna / zachodnia / posiada analogiczny wystrój do bramy wschodniej. Murowana z kamienia i cegły, tynkowana. Mury grube masywne ujęte są po bokach masywnymi kamiennymi szkarpami, górą o ściętych płaszczyznach. Od frontu portal bramy ujęty jest dwoma wolutami spoczywającymi na wystęпах muru. Portal z dwoma płaskimi pilastrami rozdzielonymi w połowie opaską. Na pilastrach spoczywa architrav z przełamaniem na osiach. Na nim trójkątny szczyt o profilowanych gzymsach. Na osiach pilastrów obeliski o profilowanych podstawach z kulami. W szczycie krzyż na kwadratowej podstawie kamiennej. Otwór bramny półkolisty.

Sień na planie prostokąta, o ścianach masywnych, murowanych z kamienia i cegły, tynkowanych. W ścianach sieni od wewnątrz głębokie nisze sklepione kolebkami / różnej głębokości /, z których dwie posiadają murowane ławki. Sień sklepiona kolebką o wysokości pionowego prześwitu bramy. W sieni posadzka betonowa. Dach dwuspadowy, z krokwiami wspartymi na murach i sklepieniu, pokryty dachówką ceramiczną.



<b>14. Kubatura</b>  sienń ok. 120 m <sup>3</sup>	<b>15. Powierzchnia użytkowa</b>  sienń ok. 30 m <sup>2</sup>	<b>16. Przeznaczenie pierwotne</b>  brama ogrodzenia	<b>17. Użytkowanie obecne</b>  brama ogrodzenia
<b>18. Prace budowlane i konserwatorskie, ich przebieg i dokumentacja</b>  Brama odnawiana gruntownie po 1956 r.		<b>19. Stan zachowania (fundamenty, ściany zewnętrzne, ściany wewnętrzne, sklepienia, stropy, konstrukcje dachowe, pokrycie dachu, wyposażenie i instalacje)</b>  Brama z sienią zachowana w dobrym stanie technicznym.	
		<b>20. Najpilniejsze postulaty konserwatorskie</b>  Otoczyć opieką konserwatorską.	



21. Akta archiwalne (rodzaj akt, numer i miejsce przechowywania)

24. Uwagi różne Karty ewidencyjne założone zostały dla obiektów zespołu kościelno-plebańskiego / kościoła parafialnego plebanii, wieży / d. dzwonnicy /, dzwonnicy i bramy II/.

25. Opracował

tekst mgr Marek H. Grabski czerwiec 1993 r.  
..... imię, nazwisko, data, podpis

plany, rysunki j.w.

..... imię, nazwisko, data, podpis

zdjęcia fotogr. j.w. 1993 r.

..... imię, nazwisko, data, podpis

miejsce przechowywania negatywów PSOZ Tarnów

KARTA PO WYPEŁNIENIU PODLEGA OCHRONIE NA PODSTAWIE PRZEPISÓW PRAWA AUTORSKIEGO!

22. Bibliografia

1. Rocznik Diecezji Tarnowskiej za 1972. Tarnów 1972, s. 311.
2. Szlezynger St.P., Kościół parafialny p.w. Nawiedzenia NMP w Nowym Wiśniczu. "Teka Komisji Urbanistyki i Architektury", t.XXV, 1992, s. 145-159.
3. Książek M., Studium historyczno-urbanistyczne miasta Wiśnicza Nowego. Kraków 1976, mpis w Bibl. PK w Krakowie.

26. Adnotacje o inspekcjach, informacje o zmianach (daty, imiona i nazwiska wypełniających)

23. Źródła ikonograficzne i fotograficzne (rodzaj, miejsce przechowywania, sygnatury)

27. Załączniki



1. Miejscowość

N O W Y W I Ś N I C Z

2. Obiekt (nazwa jak w karcie) Brama I

w ogrodzeniu kościoła paraf.

3. Zawartość wkładki (nazwa obiektu lub materiału uzupełniającego)

Fot. dodatkowe + plan syt.



widok bramy od strony  
płd-wsch.

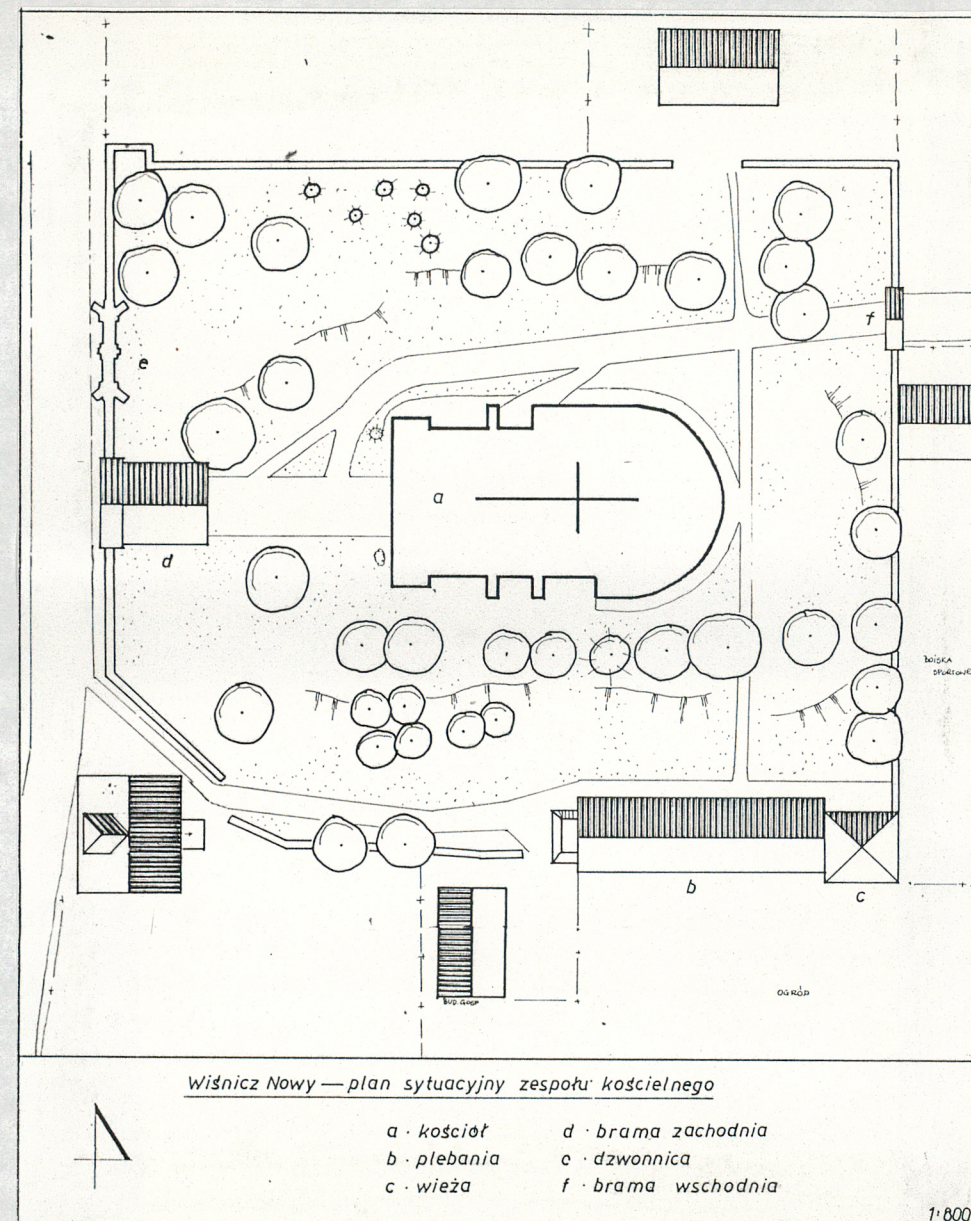
mgr M.H. Grabski VI 1993 r.

Wkładkę założył: .....

(imię, nazwisko, data)

PSOZ Tarnów

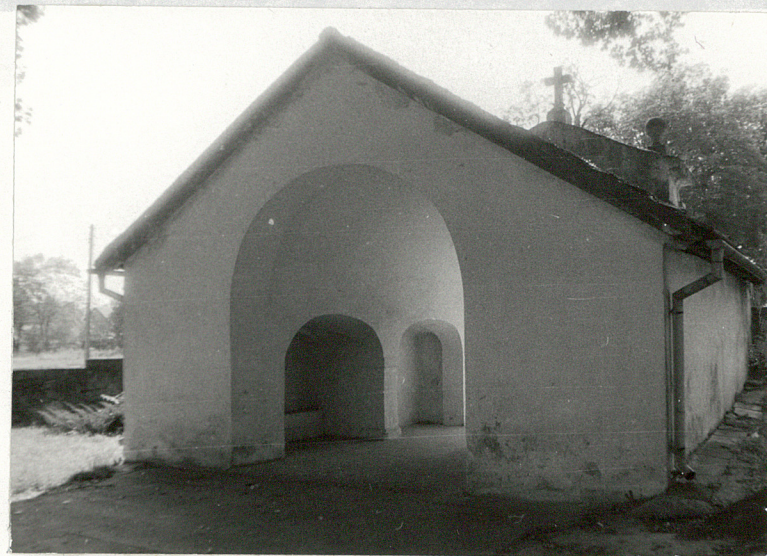
Miejsce przechowywania negatywów: .....







widok od strony wschodniej



widok od strony wschodniej



mur ogródzeniowy



teren przykościelny widok od wschodu



1. Miejscowość NOWY WISNICEZ	2. Obiekt (nazwa jak w karcie) Brama I w ogrodzeniu kościoła paraf.	3. Zawartość wkładki (nazwa obiektu lub materiału uzupełniającego) Fot. dodatkowe
---------------------------------	--	--



teren przykościelny - widok od wschodu



teren przykościelny- widok od zachodu

mgr M.H.Grański VI 1993 r.

Wkładkę założył: .....

(imię, nazwisko, data)

PSOZ Tarnów

Miejsce przechowywania negatywów: .....



