

1. Obiekt

84913

DZWONNICA w ogrodzeniu kościoła parafialnego

2. Czas powstania

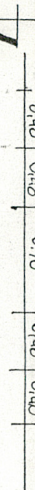
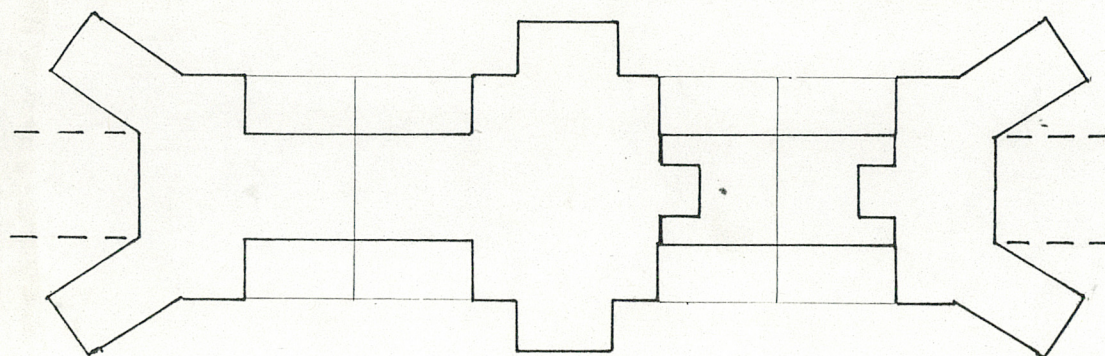
1874 r.

3. Miejscowość

NOWY WIŚNICZ

11. Zdjęcie

Wiśnicz Nowy—dzwonnica przy kościele parafialnym



0.40 1.50 0.35 0.60 0.35 1.50 0.40 2cm = 1m 1:50

4. Adres Parafia Rzymsko-Katolicka
w Wiśniczu Nowym
Wiśnicz Nowy nr 114

nr hipoteczny

5. Przynależność administracyjną

tarnowskie

województwo

Wiśnicz Nowy

gmina

pow. BOCHNIA

6. Poprzednie nazwy miejscowości

7. Przynależność administracyjną

przed 1 VI 1975

krakowskie

województwo

Bochnia

powiat

8. Właściciel i jego adres

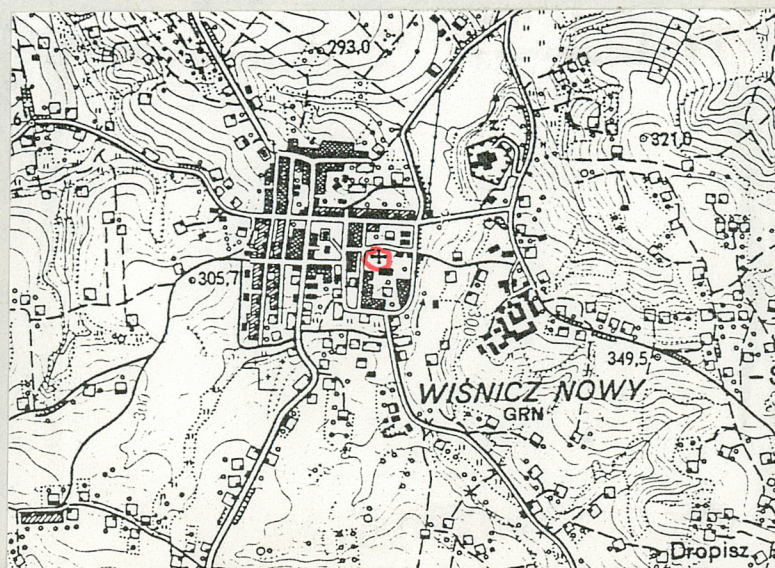
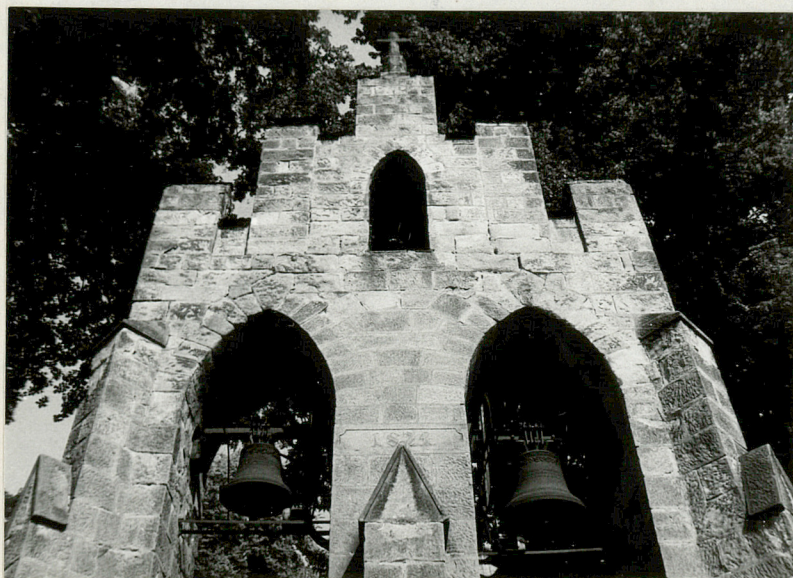
Parafia Rzymsko-Katolicka
Wiśnicz Nowy nr 114
Diecezja Tarnowska

9. Użytkownik i jego adres

J.W.

10. Rejestr zabytków

Nr data



Dzwonnica wzniesiona została w 1874 roku, po pożarze miasta w 1863 roku który strawił hełm wieży dzwonowej przy plebanii i stojących dzwony / 3 o wadze ok. 3 ton /. Dzwony z czasu budowy przetopione zostały podczas I wojny światowej. Obecne pochodzą z 1957 roku.

Dzwonnica wolnostojąca, murowana z kamienia, neogotycka. Wzniesiona na planie prostokąta, ujęta szkarpami. Wpisana w mur ogrodzeniowy.

Sytuacja. Dzwonnica usytuowana jest w zachodniej linii kamiennego muru otaczającego zespół kościelno-plebański. Stoi po północnej stronie bramki wejściowej stanowiącej oś ogrodzenia.

Dzwonnica neogotycka, murowana z kamienia, oszkarpowana.

Materiał, konstrukcja, technika.

Fundament kamienny, z cokołem murów o szerszym obrysie.

Mury z bloczków kamiennych wiązanych zaprawą cementową, o wiązaniu polskim / gotyckim /. Szkarpy masywne, w narożnikach rozłożone wachlarzowato, z dwoma szczycikami nakrytymi kamiennymi daszkami. Arkady wnek dzwonowych zamknięte ostrymi łukami, z których jedna z wewnętrznymi przyporami. Dzwony zawieszone na stalowych belkach z mechanizmem / kołem zamachowym / napędzanym elektrycznie.

Szczyt zdwojony, rozczłonkowany sterczynami w formie zębów, o różnej wysokości, nakrytych daszkami kamiennymi. W zwieńczeniu dwa kamienne krzyże. W części środkowej szczytu mały ostrołukowy otwór z dzwonem sygnaturką.

Dzwony z 1957 roku, z firmy ludwisarskiej w Przemyśle fundacji miejscowych parafian.

14. Kubatura	15. Powierzchnia użytkowa	16. Przeznaczenie pierwotne	17. Użytkowanie obecne
-	-	dzwonnica	dzwonnica
18. Prace budowlane i konserwatorskie, ich przebieg i dokumentacja Brak.szczegółowszych danych.		19. Stan zachowania (fundamenty, ściany zewnętrzne, ściany wewnętrzne, sklepienia, stropy, konstrukcje dachowe, pokrycie dachu, wyposażenie i instalacje) Dzwonnica w dobrym stanie technicznym.	
		20. Najpilniejsze postulaty konserwatorskie Otoczyć opieką konserwatorską.	

21. Akta archiwalne (rodzaj akt, numer i miejsce przechowywania)

22. Bibliografia

1. Rocznik Diecezji Tarnowskiej za 1972 r. Tarnów 1972, s. 311.

23. Źródła ikonograficzne i fotograficzne (rodzaj, miejsce przechowywania, sygnatury)

24. Uwagi różne Karty ewidencyjne założone zostały dla obiektów zespołu kościelno-plebańskiego : kościoła parafialnego p.w. Wniebowzięcia NMP, plebanii, bramek w ogrodzeniu, wieży / d. dzwonnicy /.

25. Opracował

tekst mgr M.H. Grabski maj 1993 r.
..... imię, nazwisko, data, podpis

plany, rysunki j.w.
..... imię, nazwisko, data, podpis

zdjęcia fotogr. j.w. 1993 r.
..... imię, nazwisko, data, podpis

miejsce przechowywania negatywów PSOZ Tarnów

KARTA PO WYPEŁNIENIU PODLEGA OCHRONIE NA PODSTAWIE PRZEPISÓW PRAWA AUTORSKIEGO !

26. Adnotacje o inspekcjach, informacje o zmianach (daty, imiona i nazwiska wypełniających)

27. Załączniki

1. Miejscowość
W I Ś N I C Z N O W Y

2. Obiekt (nazwa jak w karcie)
Dzwonnica

3. Zawartość wkładki (nazwa obiektu lub materiału uzupełniającego)
Fot. dodatkowe + plan zespołu kościelnego



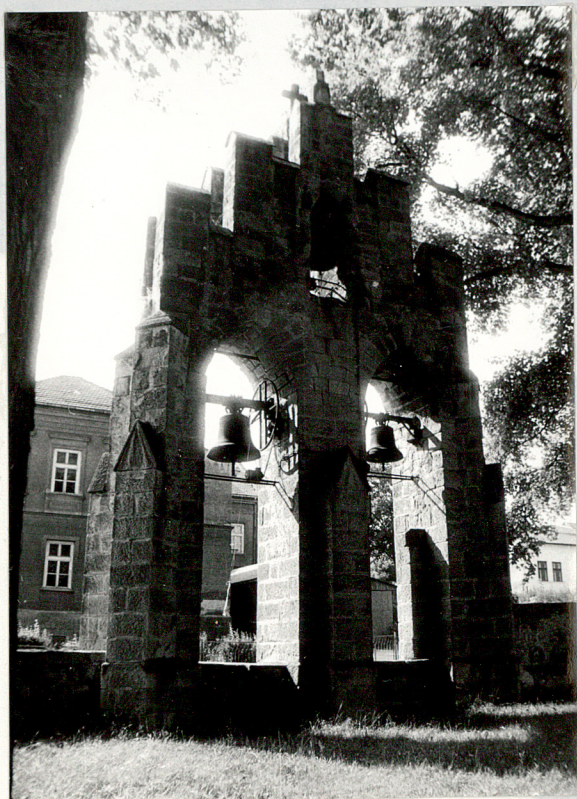
elewacja frontowa/od zachodu /

Wkładkę założył: mgr M.H. Grabski 1993 r.

(Imię, nazwisko, data)

PSOZ Tarnów

Miejsce przechowywania negatywów:



widok od wsch.

