

A B C D E F G H I J K L M N O P R S T U V X Y Z

MAŁOPOLSKIE

Nr

8192

1. Obiekt

WIEŻA // d. dzwonnica / w zespole kościelno-plebańskim

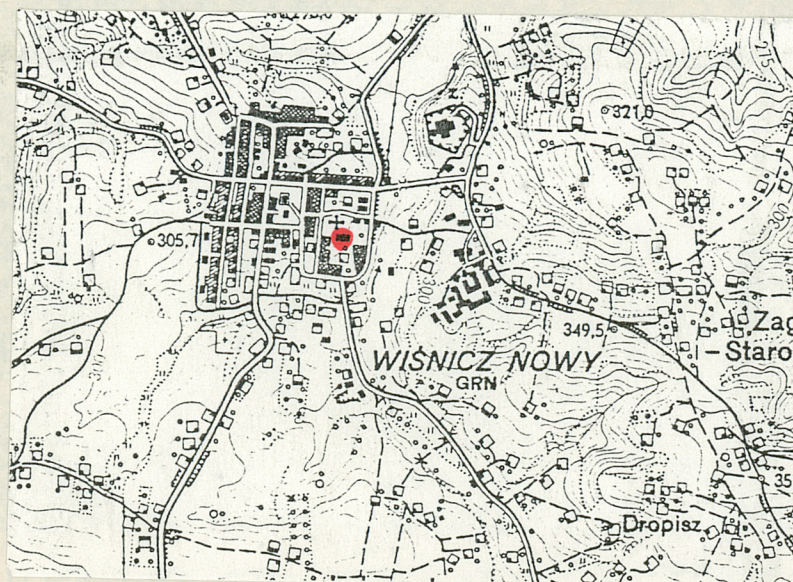
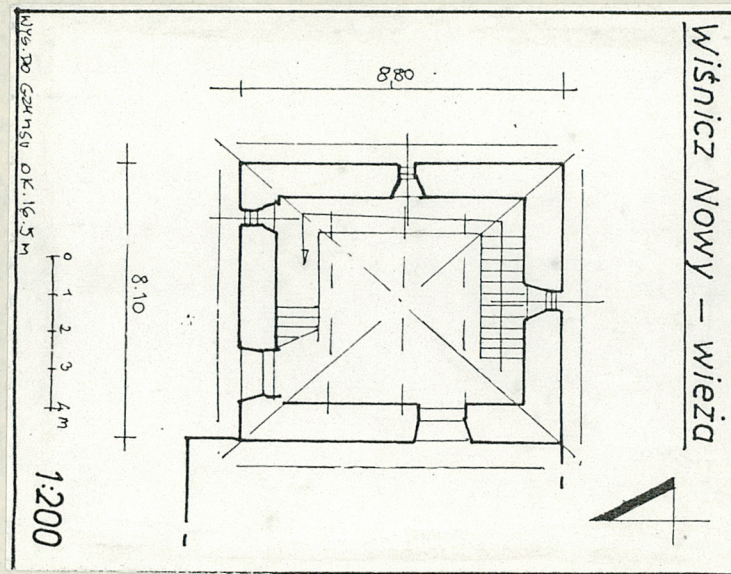
2. Czas powstania

ok. 1620 r.

3. Miejscowość

NOWY WIŚNICZ

11. Zdjęcia, rzut, przekrój, sytuacja, orientacja



4. Adres Parafia Rzymsko-Katolicka
w Wiśniczu Nowym
Wiśnicz Nowy nr 114

nr hipoteczny

5. Przynależność administracyjna

województwo

gmina

pow. BOCHNIA

6. Poprzednie nazwy miejscowości

7. Przynależność administracyjna

przed 1 VI 1975

województwo

powiat

8. Właściciel i jego adres

Parafia Rzymsko-Katolicka
Wiśnicz Nowy nr 114
Diecezja Tarnowska

9. Użytkownik i jego adres

J.W.

10. Rejestr zabytków

Nr 184 data 20.04.1970

Wieża / dzwonnica / wzniesiona została ok. 1620 roku, tj. w okresie budowy kościoła farnego w Wiśniczu. Prawdopodobnie w jej przyziemiu istnieją wątki drewnianej świątyni istniejącej przed fundacją St. Lubomirskiego. Charakter budowli, jej obcość w stosunku do plebanii a także grubość murów i małe niemal strzelnicze otwory okienne nasuwają przypuszczenia, iż mogła ona pełnić funkcje baszty obronnej w systemie zabezpieczenia miasta od strony wschodniej / tj. od terenów zalewowych Leksandrówki rzeczki która wg przekazów wykorzystywana była w systemie obronnym miasta i zamku wiśnickiego. W połowie XVII wieku zawieszono w niej 3 dzwony o wadze ok. 3 ton. Masywne mury miały także zabezpieczać przed silnymi drganiami. W niezmiennym stanie wieża dzwonowa przetrwała do 1863 roku, kiedy wielki pożar miasta strawił " gruszkowy hełm z podcięciem ", oraz stopień dzwony. W 1874 roku w obrębie ogrodu od strony zachodniej zbudowano nową neogotycką dzwonnice. Po pożarze otrzymała ona stożkowy, czterospadowy daszek. Od tego czasu pełniła funkcje magazynowe. Obecnie po gruntownym remoncie wnętrza / stropy, schody / pełnić ma funkcję małego muzeum.

Wieża murowana z kamienia, z użyciem cegły. Wzniesiona na planie prostokąta, trójkondygnacyjna. Nakryta daszkiem stożkowym, pokrytym dachówką.

Sytuacja. Wieża usytuowana jest w południowo-wschodnim narożniku działki kościelnej. Stoi przy ścianie szczytowej / wschodniej / plebanii, nie związana z nią konstrukcyjnie. Po ostatnim remoncie powiązana z plebanią komunikacyjnie. Wieża murowana z kamienia, z użyciem cegły, tynkowana. Wzniesiona na planie prostokątnym, trójkondygnacyjna, Nakryta daszkiem stożkowym, krytym dachówką. Dostępna wejściem w przyziemiu od strony północnej i przejściem z plebanii od zachodu.

Materiał, konstrukcja, technika.

Fundament wykonany w postaci ławy z kamienia łamanego układanego na zaprawie. Cokoł ścian do wysokości ok. 1,4 m w okładzinie kamiennej o wątku cyglopowym, z cementowymi spoinami.

Ściany murowane z kamienia łamanego, w kondygnacjach wyższych z użyciem cegły, tynkowane gładko, z tynkami wapiennymi wewnątrz.

Stropy deskowe, z desek wspartych na belkach stropowych nad kondygnacją parteru i piętra.

Posadzka betonowa.

Schody prowadzące na wyższe kondygnacje drewniane, jednobiegowe, oporęczowane, z podestami.

Otwory okienne. W kondygnacji parteru małe prostokątne okienka w obramieniach kamiennych z okienkami przeszklonymi, jednoskrzydłowymi. W kondygnacji I piętra otwory większe, prostokątne w obramieniach kamiennych z uszakami. W nich okna dwuskrzydłowe, sześciopolowe, w futrynach skrzynkowych. W kondygnacji najwyższej okna duże półkoliście zamknięte górą, w obramieniu kamiennym o profilowanych gzymsach i gzymsach u nasady łuku. W nadprożach klucze o formie woluty.

Otwory drzwiowe w przyziemiu wieży prostokątne, bez obramień, z drzwiami jednoskrzydłowymi, w futrynach.

Elewacje jednoosiowe. W części elewacji zachodniej ponad kalenicą dachu plebanii zablendowane okno. Elewacje pokryte gładkimi tynkami, rozdzielone w kondygnacjach gzymsami. Pod okapem damy dwa profilowane gzymsy / dolny ze stalowymi ściągami widocznymi na tynku.

Dach czterospadowy / stożkowy / o więźbie krokwiowej, pokryty dachówką. W zwieńczeniu iglica zakończona kulą i krzyżem.

Wieża posiada instalację elektryczną.

14. Kubatura ok. 1150 m ³	15. Powierzchnia użytkowa ok. 72, m ²	16. Przeznaczenie pierwotne dzwonnica	17. Użytkowanie obecne wieża - muzeum parafialne
18. Prace budowlane i konserwatorskie, ich przebieg i dokumentacja 1867 - nakrycie dachem stożkowym po pożarze 1959- remont 1992 - remont / stropy, klatka schodowa /		19. Stan zachowania (fundamenty, ściany zewnętrzne, ściany wewnętrzne, sklepienia, stropy, konstrukcje dachowe, pokrycie dachu, wyposażenie i instalacje) Wieża w dobrym stanie technicznym, po remoncie stropów i klatki schodowej.	
		20. Najpilniejsze postulaty konserwatorskie Otoczyć opieką konserwatorską.	

21. Akta archiwalne (rodzaj akt, numer i miejsce przechowywania)

22. Bibliografia

1. Szlezynger P., Kościół parafialny p.w. Wniebowzięcia NMP w Nowym Wiśniczu. "Teka Komisji Urbanistyki i Architektury", t. XXV, 1992, s. 145-159.
2. Rocznik Diecezji Tarnowskiej za 1972. Tarnów 1972, s. 311.
3. Chrzanowski T., Kornecki M., Sztuka Ziemi Krakowskiej, Kraków 1982, s. 334-335.

23. Źródła ikonograficzne i fotograficzne (rodzaj, miejsce przechowywania, sygnatury)

1. Archiwum Woj. Konserwatora Zabytków w Krakowie.
Katalog negatywów / hasło Wiśnicz /.

24. Uwagi różne Karty ewidencyjne założone zostały dla obiektów: kościoła parafialnego, plebanii, bramek w ogrodzeniu kościoła i dzwonnicy.

25. Opracował

mgr Marek H. Grabski maj 1993 r.
tekst imię, nazwisko, data, podpis
plany, rysunki j.w. imię, nazwisko, data, podpis
zdjęcia fotogr. M. Kornecki 1955, M.H. Grabski 1993 imię, nazwisko, data, podpis
miejsce przechowywania negatywów PSOZ Tarnów

KARTA PO WYPEŁNIENIU PODLEGA OCHRONIE NA PODSTAWIE PRZEPISÓW PRAWA AUTORSKIEGO!

26. Adnotacje o inspekcjach, informacje o zmianach (daty, imiona i nazwiska wypełniających)

27. Załączniki

1. Miejscowość
W I Ś N I C Z N O W Y

2. Obiekt (nazwa jak w karcie)
Wieża / d. dzwonnica /

3. Zawartość wkładki (nazwa obiektu lub materiału uzupełniającego)
Fot. dodatkowe.



widok plebanii i wieży odpłn-zach.



widok wieży od pld / stan z 1955 r. /



widok wieży od płn-wsch / stan z 1955 r. /

Wkładkę założył: mgr M.H. Grabski 1993 r.
(Imię, nazwisko, data)
PSOZ Tarnów

Miejsce przechowywania negatywów:



elewacje wieży / stan obecny 1993 r./

1. Miejscowość

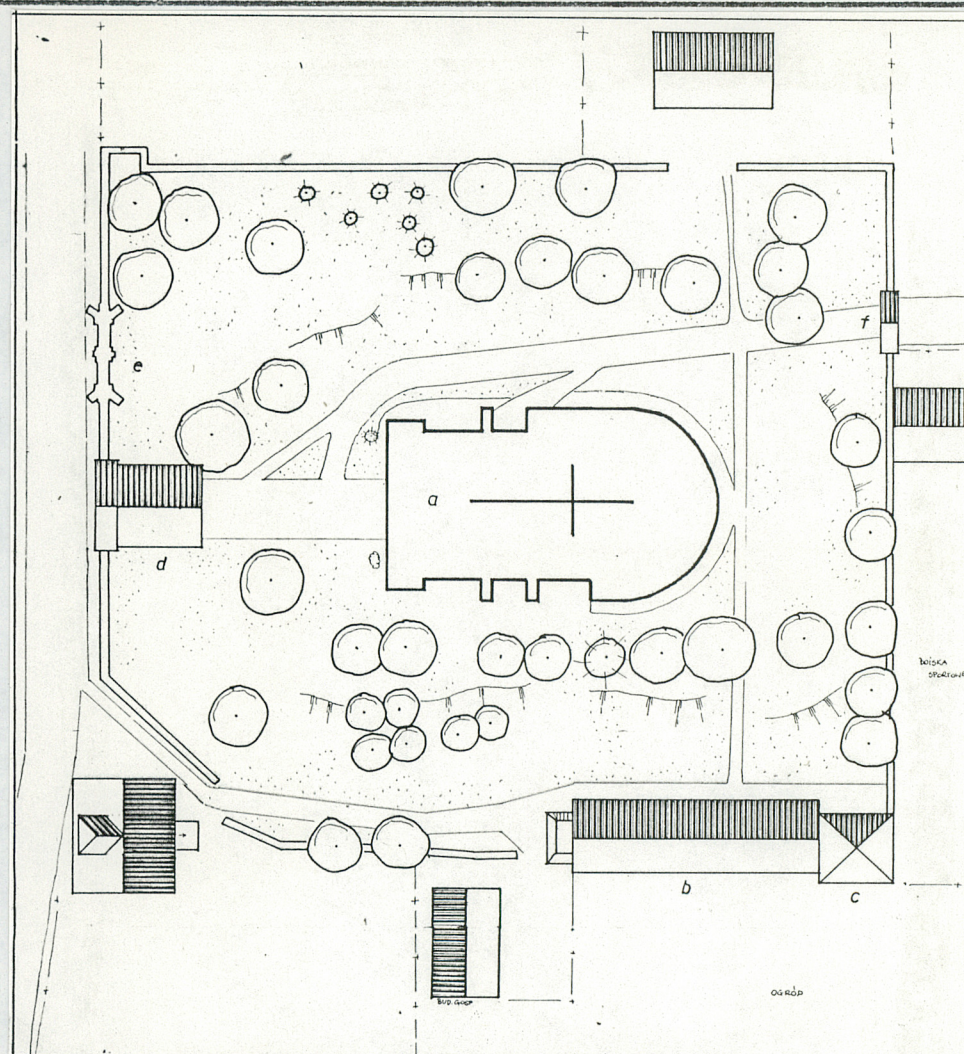
WIŚNICZ NOWY

2. Obiekt (nazwa jak w karcie)

Wieża / d. dzwonnica /

3. Zawartość wkładki (nazwa obiektu lub materiału uzupełniającego)

Plan syt. zespołu



Wkładkę założył: mgr M. H. Grabski 1993 r.

(Imię, nazwisko, data)

Miejsce przechowywania negatywów:

Wiśnicz Nowy — plan sytuacyjny zespołu kościelnego



a - kościół
b - plebania
c - wieża
d - brama zachodnia
e - dzwonnica
f - brama wschodnia

1:800

Wzór ODZ 1978 r