

A B C D E F G H I J K L M N O P R S T U V X Y Z

MAŁOPOLSKIE

Nr

8191

1. Obiekt

KOŚCIÓŁ PARAFIALNY P.W. WNIEBOWZWIĘCIA N.M.P.

2. Czas powstania

1619-1620 r.

3. Miejscowość

NOWY WIŚNICZ

4. Adres Parafia Rzymsko-Katolicka
Wiśnicz Nowy nr 114

nr hipoteczny

5. Przynależność administracyjna
tarnowskie

województwo

gmina Wiśnicz Nowy
pow. BOCHNIA

6. Poprzednie nazwy miejscowości

7. Przynależność administracyjna
przed 1 VI 1975

województwo krakowskie

powiat Bochnia

8. Właściciel i jego adres

Parafia Rzymsko-Katolicka
w Wiśniczu Nowym
Wiśnicz Nowy nr 114
Diecezja Tarnowska

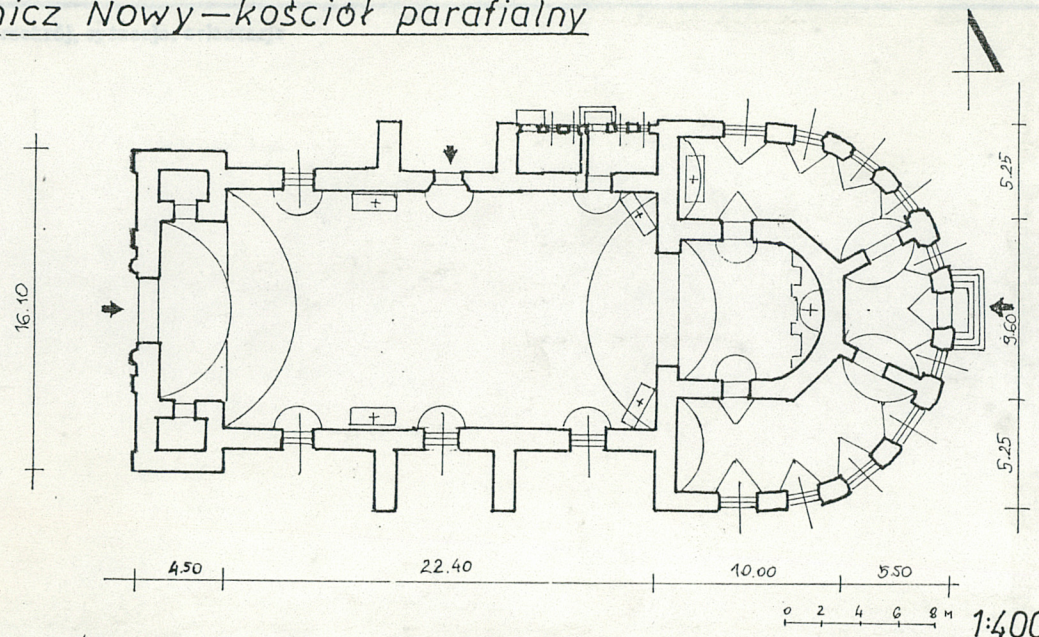
9. Użytkownik i jego adres

J.W.

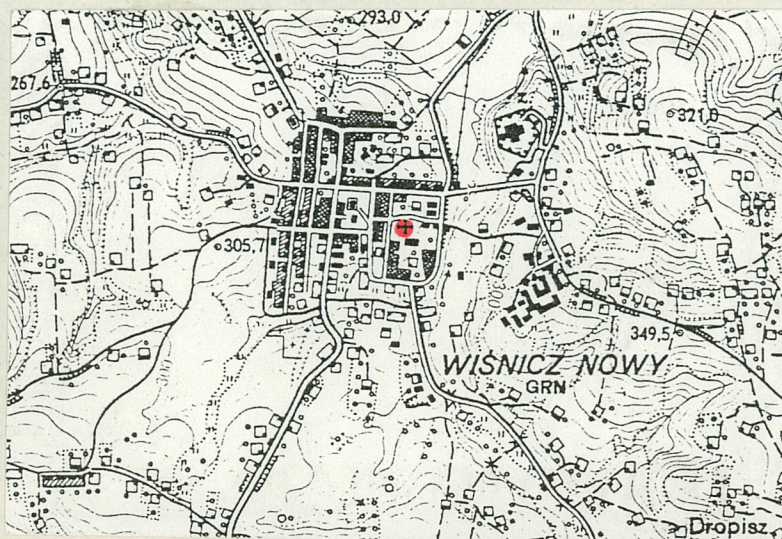
10. Rejestr zabytków

Nr 184 data 20.04.1970

Wisnicz Nowy - kościół parafialny



WY6. Do GZYSU OK. 14.0 M



Parafia w Wiśniczu Nowym uposażona została przez Stanisława Lubomirskiego, wkrótce po założeniu przez niego miasta. W 1616 roku / 8 kwietnia /, Lubomirski otrzymał przywilej od króla Zygmunta II zezwalający na lokację miasta w swoich dobrach na prawie magdeburskim. W wizytacji biskupiej z 1618 roku wzmiankowane jest miasto Nowy Wiśnicz " pod zamkiem ", które nie posiadało swojego kościoła / parafialnego /. Wiśnicz Nowy w owym czasie należał do parafii w Wiśniczu Starym, choć wspomniana wizytacja mówi także o drewnianej świątyni, na której miejscu w 1620 roku funduje murowany kościół. Najstarsze wątki drewnianej budowli mogą znajdować się w przyziemiu murowanej dzwonnicy przy plebani / Szlezzynger P. Kościół parafialny /

Akt fundacji nowej świątyni potwierdza 6 VI 1620 r. bp krakowski Maciej Szyszkowski, który wyłącza parafię z Wiśnicza Starego i wynosi ją do godności prepozytury erygując przy niej kolegium mansjonarzy. Dochody proboszcza i 4 mansjonarzy pochodzić mają ze wsi Stradom i od dwóch kmieci z Olchawy. Przy parafii w tym czasie działa szkoła utrzymywana przez proboszcza i posiadające własną kaplicę kolegium mansjonarzy. 29 marca 1641 roku Lubomirski funduje przy farze szpital i dom dla ubogich ustalając " ordynarię roczną na 15 ubogich ".

Świątynia konsekrowana była 11 sierpnia 1647 roku przez bpa krakowskiego Alberta Lipnickiego.

Projekt architektoniczny kościoła przypisywany jest nadwornemu architektowi St. Lubomirskiego

c.d. na wkładce

Sytuacja. Kościół farny w Wiśniczu Nowym usytuowany jest po wschodniej stronie rynku. Od płyty rynku prowadzi do niego, wybiegająca w kierunku wschodnim, ku fasadzie krótka alejka. Teren kościelny i plebański otoczony jest murowanym, kamiennym ogrodzeniem z dwoma barokowymi, pochodzącymi z czasów budowy świątyni bramkami / od wschodu i zachodu /. Od południa w obrębie ogrodzenia znajduje się plebania z wieżą dawnej dzwonnicy. Od zachodu, przy bramie w ogrodzenie wpisana jest dzwonnica z 1874 roku. Teren wokół kościoła obsadzony jest starodrzewiem liściastym i murawą z zakomponowanymi chodnikami betonowymi od strony wsch. pñ. i zach.

Kościół barokowy, orientowany. Murowany z kamienia i cegły, tynkowany. Jednonawowy, z węższym prezbiterium zamkniętym półkoliście, otoczonym obejściem w obrębie którego kaplica, zakrystia i przedsionek. Wnętrze nakryte sklepieniami: kolebkowym w nawie, konchowym w prezbiterium. Dachy siodłowe, nad obejściem i przybudówką od pñ. pulpitu.

Materiał, konstrukcja, technika.

Fundament w postaci ławy z kamienia, z cokołem ścian w okładzinie z bloczków kamiennych do wysokości ok. 45 cm.

Ściany murowane z kamienia, z użyciem cegły, tynkowane, o zróżnicowanych grubościach murów. Z zewnątrz ściany nawy ujęte masywnymi przyporami, otynkowanymi. Ściana tęczowa pomiędzy prezbiterium a nawą, z zewnątrz ujęta masywnymi kamiennymi wolutami. Ściana północna, zamykająca przybudówkę przy prezbiterium i nawie z piaskowca, z dekoracją kamieniarską o motywach " arma Christi ". Wnętrze z tynkami gładkimi, jasnymi, podkreślone wysuniętym gzymsem tokańskim spierającym sklepienie kolebkowe nawy z przeprutymi owalami okien.

Sklepienia. Nad nawą sklepienie kolebkowe, z owalnymi otworami okiennymi. Nad prezbiterium konchowe. W obejściu kościoła / przy prezbiterium / sklepienia kolebkowe z lunetami.

Polichromia ścian nawy i sklepienia, skromna, figuralna ograniczona do plaket z wizerunkami apostołów i świętych w płaszczyznach sklepienia i uskrzydłonych aniołów w rozglifieniach okien ścian nawy. Polichromia pochodząca z 1961 roku i sygnowana przez art. mal. Adama Marczyńskiego.

Posadzki. W nawie z płytek kamiennych różnobarwnych. W prezbiterium z płytek ze sztucznego marmuru. W kaplicy w obejściu z płytek ceramicznych zdobionych geometrycznym wzorem.

Otwory okienne. W sklepieniach owalne otwory okienne, w obramieniach kamiennych z oknami drobnokwaterowymi. W ścianach nawy duże okna, zamknięte półkoliście górą, w profilowanych obramieniach kamiennych z uszakami u nasady łuków i kluczami w formie wolut. Okna drobnokwaterowe, metalowe. W elewacji obejścia otwory okienne prostokątne, z obramieniami kamiennymi, profilowanymi, z uszakami i wałkami w nadprożach o ornamentie zwijanym. W ścianie przybudówki od północy małe prostokątne okienka we wnękach.

Otwory drzwiowe. W fasadzie portal kamienny z obramieniem otworu wejściowego profilowanym, z uszakami. Po bokach dwie kolumny tokańskie podtrzymujące przełamane belkowanie o wydzielonych listwowaniem pływaczach. W zwieńczeniu przyczółki z gzymсами na łuku odcinkowym pomiędzy którymi ujęta wolutami tarcza herbową / kartusz / Sreniawa o ornamentie zwijanym.

c.d. na wkładce

14. Kubatura ok. 12 000 m ³	15. Powierzchnia użytkowa ok. 680 m ²	16. Przeznaczenie pierwotne kościół parafialny	17. Użytkowanie obecne kościół parafialny
18. Prace budowlane i konserwatorskie, ich przebieg i dokumentacja 1. poł. XVIII rozbudowa o przybudówkę od płn. 1863 - odbudowa dachów po pożarze 1905 - odnowienie 1959-65 - gruntowny remont 1991 - odnowienie przybudówki od płn. 1993 - odnowienie elewacji		19. Stan zachowania (fundamenty, ściany zewnętrzne, ściany wewnętrzne, sklepienia, stropy, konstrukcje dachowe, pokrycie dachu, wyposażenie i instalacje) Budowla w dobrym stanie technicznym, obecnie w trakcie odnawiania elewacji przywracających pełny barokowy wygląd.	
		20. Najpilniejsze postulaty konserwatorskie Obiekt otoczyć opieką konserwatorską.	

21. Akta archiwalne (rodzaj akt, numer i miejsce przechowywania)

22. Bibliografia

1. Szlezzynger P., Kościół parafialny P.W. Wniebowzięcia Najświętszej Marii Panny w Nowym Wiśniczu. "Teka Komisji Urbanistyki i Architektury, T.XXV, 1992, s. 145-159.
2. tenże, Warsztat architektoniczny Macieja Trapoli na tle kierunków wczesnego baroku rzymskiego " Kwartalnik Architektury i Urbanistyki, R.XXXV, 1990, z.1-2
3. Miłobędzki A., Architektura polska XVII w, t.1, Warszawa 1980, s. 170.
4. Chrzanowski T., Kornecki M., Sztuka Ziemi Krakowskiej, Kraków 1982, s.330-332.
5. Rocznik Diecezji Tarnowskiej za 1972 r., Tarnów 1972, s.310-311.
6. Książek M., Studium historyczno-urbanistyczne miasta Wiśnicza Nowego, Kraków 1976, mpis w Bibl. PK w Krakowie

23. Źródła ikonograficzne i fotograficzne (rodzaj, miejsce przechowywania, sygnatury)

24. Uwagi różne Karty ewidencyjne założone zostały dla plebanii, wieży, bramek i dzwonnicy w ogrodzeniu kościoła.

25. Opracował

mgr Marek H. Grabski maj 1993 r.
tekst
imię, nazwisko, data, podpis
plan, rysunki j.w.
imię, nazwisko, data, podpis
zdjęcia fotogr. j.w. 1993 , i M. Kornecki 1955 r.
imię, nazwisko, data, podpis
miejsce przechowywania negatywów PSOZ Tarnów

KARTA PO WYPEŁNIENIU PODLEGA OCHRONIE NA PODSTAWIE PRZEPISÓW PRAWA AUTORSKIEGO !

26. Adnotacje o inspekcjach, informacje o zmianach (daty, imiona i nazwiska wypełniających)

27. Załączniki

1. Miejscowość W I Ś N I C Z N O W Y	2. Obiekt (nazwa jak w karcie) Kościół parafialny	3. Zawartość wkładki (nazwa obiektu lub materiału uzupełniającego) C.d. opisu + fot. dodatkowe
--	--	---

c.d. pkt 12.

Maciejowi Trapoli / bud. m.in. kościoła i klasztoru Karmelitów, ratusza miejskiego w Wiśniczu /. Jego pobyt w latach 1618-1637 jest potwierdzony licznymi dokumentami w księgach miejskich /. Przez badaczy wysuwana jest także hipoteza o udziale architekta włoskiego Andrei Spezzy / realizującego w Czechach i Polsce - m.in. kościół Kamedułów na Bielanach w Krakowie /.

Kościół parafialny wkrótce po wzniesieniu otoczony był murem kamiennym z dwoma bramkami ujętymi wolutami. Po stronie wschodniej ogrodzenia usytuowany był cmentarz parafialny. Na cmentarzu " przy murze od płu." stała murowana kaplica ogrojcowa z ołtarzem p.w. Chrystusa modlącego się w Ogroju / wizytacja 1730r./. Zabudowania parafialne przy kościele składały się z murowanej, dwukondygnacyjnej plebanii, drewnianych budynków dla służby i ich rodzin, spichlerza, obory, stajni, sadu i ogrodu. Przy plebanii, od wschodu wzniesiona została trójkondygnacyjna dzwonnica, wpisana w obręb ogrodzenia tworzącego być może wraz z murem ochronną obronę od strony terenów zalewowych rzeki Leksandrówki / baszta ogniowa ? /.

Od czasu swojego postania kościół był kilkakrotnie przebudowywany. W 1 poł. XVIII wieku rozbudowano go o przybudówkę od płu.

Wkładkę założył: mgr M.H. Grabski V 1993

(Imię, nazwisko, data)

PSOZ Tarnów

Miejsce przechowywania negatywów:

c.d. pkt 13.

Na osi obejścia od wschodu, portal kamienny w profilowanym obramieniu i zgeometryzowanym łuku w nadprożu. Ujęty po bokach spłaszczonymi wolutami, z belkowaniem wspartym na profilowanych wspornikach i szerokiej wolicie. W naczółku ujęta wolutami plakieta w obramieniu z płaskorzeźbą Wniebowzięcia NMP. W elewacji północnej nawy kamienny, profilowany portal z uszakami. W nadprożu szczyt o łuku odcinkowym w którym profilowana konsolka. W ścianach prezbiterium / przejścia do obejścia / dwa portale kamienne o profilowanych obramieniach, z uszakami, i spłaszczonymi wolutami pod okazałym, masywnym belkowaniem zwieńczonym o formach łuków odcinkowych. Pomiędzy nimi plakiety z symbolami IHS i MB. W portalu ściany południowej prezbiterium umieszczony w nadprożu kartusz herbowy Szreniawa. W portalach w obejściu i wejściach do prezbiterium zachowane zabytkowe drzwi metalowe z zamkami. Drzwi dwuskrzydłowe metalowe w portalu fasady i elewacji północnej nawy.

Fasada dwukondygnacyjna, o nierównych wysokościach. Kondygnacja dolna podzielona pilastrami o wielkim porządku na trzy niejednakowej szerokości pola. Oś środkową kondygnacji wyznacza portal, nad którym kwadratowe okno w obramieniu kamiennym z uszakami. Nad nim trójkątny szczyt z główką po środku i lambrekinem w nadprożu. W osiach skrajnych tej kondygnacji małe okienka w obramieniach uszakowych, pomiędzy którymi nisze / wnęki / oprofilowanych obramieniach z konchami zwieńczeniu. Kondygnacja wyższa fasady oddzielona potężnym, profilowanym belkowaniem wspartym na pilastrach i biegnącym przez całą szerokość fasady. Kondygnacja wyższa / górna / trójczęściowa, wydzielona pilastrami nie wpadającymi w wielki porządek kondygnacji dolnej. Część środkowa kondygnacji w formie szczytu o prostokątnej nadstawie z segmentowym przyczółkiem o łuku odcinkowym. Nadstawa flankowana spłaszczonymi esownicami. W przyczółku metalowy krzyż na kuli z dwoma kamiennymi obeliskami po bokach. W polu środkowym nadstawy płycina w obramieniu, pier-
wotnie z owalnym oknem / nadmurowany w 1955 r. /

verte!

W 1867 roku, po pożarze miasta odbudowano spalone dachy. W połodzie tej stopiły się dzwony w dzwonnicy przy plebanii. Kościół odnawiany był gruntownie w 1905 roku, a także w latach 1955 / rekonstrukcja wolut fasady /, 1959-65 / restauracja wnętrza i elewacji, odbudowa zniszczonych bramek i ogrodzenia kościoła /. W 1991 roku odrestaurowana została przybudówka po płu stronie prezbiterium, portal obejścia od wschodu. W 1993 rozpoczęto prace przy elewacjach świątynii.

Kościół barokowy, murowany z kamienia i cegły, tynkowany. Jednonawowy, z węższym prezbiterium zamkniętym półkoliście, otoczonym obejściem, w obrębie którego kaplica, zakrystia i przedsionek. Wnętrze nakryte sklepieniem kolebkowym a apsyda prezbiterium konchowo. Z zewnątrz ściany ujęte szkarpami, przy ścianie tęczowej charakterystycznymi esownicami. Elewacja frontowa / fasada / dwukondygnacyjna, o bogatym wystroju, flankowana dwoma wieżyczkami. Dachy siodłowe na korpusie, pulpitarne na przybudówkach, na wieżyczkach hełmy cebulaste, kryte dachówką i blachą.



Po bokach szczytu dwie wieżyczki na planie kwadratu, niższe od szczytu. Elewacje wieżyczek wydzielone pilastrami, podtrzymującymi wydatne belkowanie. Pomiedzy nimi wyprofilowane wnęki w obramieniach półkoliście zamkniętych górą, z kluczami w łukach. we wnękach małe owalne okienka. Hełmy cebulaste, z bębniemi, na czterospadowych daszkach. Kryte blachą.

Pozostałe elewacje kościoła tynkowane gładkimi tynkami, ze skromną dekoracją akcentowaną szerokimi profilowanymi gzymsami podokapowymi, detalem kamieniarskim obramień. Charakter indywidualny nadaje półkoliste obejście, zaakcentowane olbrzymimi wolutami ściany tęczowej.

Wyposażenie wnętrza. W większości barokowe, pochodzące z 3 ćw. XVII wieku.

Ołtarz główny, drewniany, bogato złocony. Trójprzęsłowy, wydzielony kolumnami, z belkowaniem przełamanym o bogatych dekoracjach. W polu środkowym pierwotnie umieszczony był / niezachowany / obraz Wniebowzięcia NMP, później nowszy, a obecnie / od 1989 roku / obraz Matki Boskiej Różańcowej /. Poprzednio przechowywany na plebanii. Wizerunek ten był w owym czasie dość popularny i wiązano go z wstawiennictwem w wojnach z Turkami i Tatarami oraz w odniesieniu sukcesu pod Chocimiem w 1621r. / gdzie dowodził fundator kościoła /. Z obrazem tym wiązano istnienie przy farze w 1664 roku Bractwa Różańcowego. Sam obraz nawiązujący do wzoru Matki Boskiej Antwerpskiej Paula de Vosa wskazuje na malarstwo cechowe ok. 1630 r. / Szlezynger P. /. Po bokach tego obrazu znajdują się wizerunki śś. Stanisława i Wojciecha z XVII w.

Ołtarz boczny - lewy, drewniany, złocony, barokowy, z współczesnym wizerunkiem NMP, i obrazem św. Jana na Patmos z XVII wieku w szczycie.

Ołtarz boczny - prawy, drewniany, złocony, z wizerunkiem Najświętszego Serca Jezusowego. W szczycie obraz św. Barbary z XVII wieku.

Ołtarz przy ścianie północnej nawy - barokowy, złocony, z krucyfiksem procesyjnym z XVII wieku. W szczycie barokowy, z XVII w. obraz śś. Damiana i Kosmy.

Ołtarz przy ścianie południowej nawy - barokowy, złocony, z obrazem św. Józefa z XVII wieku, i obrazem św. Barbary w szczycie.

Ołtarz w kaplicy w obejściu, późnobarokowy, drewniany z obrazem przedstawiającym św. Teresę.

Tabernakulum w ołtarzu głównym drewniane, z ok. 1620 roku w formie małej świątyni / tempietta /.

Chrzcielnica mosiężna z XVII w.

1. Miejscowość W I Ś N I C Z N O W Y	2. Obiekt (nazwa jak w karcie) Kościół parafialny	3. Zawartość wkładki (nazwa obiektu lub materiału uzupełniającego) C.d. opisu + fot. dodatkowe.
---	--	--

c.d. pkt 13.

Ambona barokowa, drewniana, z XVII wieku, z bogato zdobionym ko-
szem i daszkiem w formie kopuły z latarnią.

Stalle drewniane, jednolite w opracowaniu kolorystycznym, pochodzą-
ce z 3 ćw. XVII wieku / 1671 r. /

Konfesjonały wkomponowane w skrzydła drewnianego chóru muzycznego,
powiązane dodatkowo z ławkami dla wiernych. Chór muzyczny o skrzyd-
łach bocznych wysuniętych ku nawie, drewniany, wsparty na konsolach.
Kroksztyny w bocznych skrzydłach w formie wolut, o bogatym roślinnym
ornamencie zakończone wizerunkami wąsatych twarzy / wykonawców ?/.
Balustrada pełna płycinowa, z dekoracją snycerską mogącą wskazywać na
pochodzenie XIX-wieczne.

Konfesjonał polichromowany przy ścianie południowej nawy, pochodzą-
cy z 2 poł. XVII wieku z obrazem św. Jana w polu środkowym.

Belka tęczowa w formie dwu wolut podtrzymująca krucyfiks umieszczo-
ny na globie ziemskim. Krucyfiks barokowy z 2 poł. XVII w.

Epitafia, barokowe, marmurowe ks. Adama Sztametha / zm. 1679 / i
Jana Knorowicza / zm. 1710 /.

Ponadto w inwentarzach kościoła wymieniane :

Obraz św. Jana / Ścięcie /, barokowy z XVII wieku, włoski utrzyma-
ny w manierze Michelangelo Merisi Caravaggia.

Monstrancja klasycystyczna z ok. poł. XIX wieku.

Kielich wczesnobarokowy pocz. XVII w. ze stopką z XIX w.

Osiem lichtarzy / 2 z XVII w. i 6 klasycystycznych z 1 poł. XIX /

Siedem ornatów z tkanin i haftów z XVII i XVIII w. Dwa ornaty z
pasów polskiego i stabulskiego z 2 poł. XVII w. Dwie pary dalmatyk
barokowych i dwie kapy barokowe z XVII w, oraz jedna z 1 poł. XIX.

W posiadaniu kościoła / na plebanii / wymieniane także :

obraz Veraicon z XVII w,

" Ecce Homo z XVIII w.

" Matka Boska z Dzieciątkiem, 1866 mal. Wojciech Mendewski

" Wskrzeszenie Łazarza, 1867 mal. Jan Matejko

Portret ks. J. Motykiewicza z ok. poł. XIX w.

Rzeźba Pieta, barokowo-ludowa z 2 poł. XVIII w.

Wkładkę złożył: mgr M.H. Grabski V 1993 r.

(Imię, nazwisko, data)

P S O Z Tarnów

Miejsce przechowywania negatywów:



widok kościoła od wschodu
/ stan z 1955 r. /



widok od płd-wsch i płn-zach. / stan z 1955 r. /



obejście kościoła / stan z 1955 r. /

widok elewacji północnej z wejściem do nawy

1. Miejscowość
W I Ś N I C Z N O W Y

2. Obiekt (nazwa jak w karcie)
Kościół parafialny

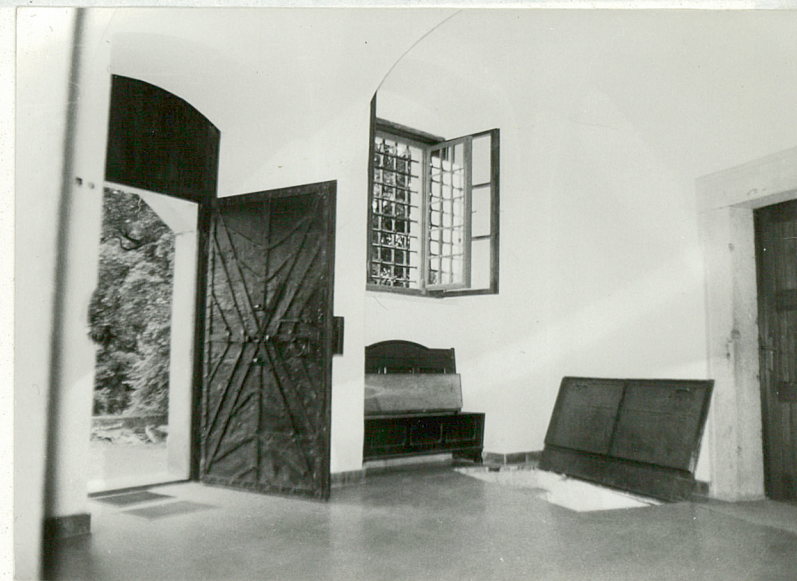
3. Zawartość wkładki (nazwa obiektu lub materiału uzupełniającego)
Fot. dodatkowe



przybudówka przy nawie



portal wejścia do obejścia



przedsionek w obejściu

mgr M.H. Grabski 1993 r.

Wkładkę założył:

(Imię, nazwisko, data)

PSOZ Tarnów

Miejsce przechowywania negatywów:



kaplica w północnej części obejścia



portale przejścia do prezbiterium do obejścia w północnej i południowej ścianie



1. Miejscowość W I Ś N I C Z N O W Y	2. Obiekt (nazwa jak w karcie) Kościół parafialny	3. Zawartość wkładki (nazwa obiektu lub materiału uzupełniającego) Fot. dodatkowe
---	--	--



ołtarz boczny- lewy



ołtarz główny



ołtarz boczny -prawy

Wkładkę założył: mgr M.H. Grabski V 1993 r.
(Imię, nazwisko, data)

PSOZ Tarnów

Miejsce przechowywania negatywów:



ołtarz przy północnej ścianie
nawy



ołtarz przy południowej ścianie
nawy



belka tęczowa

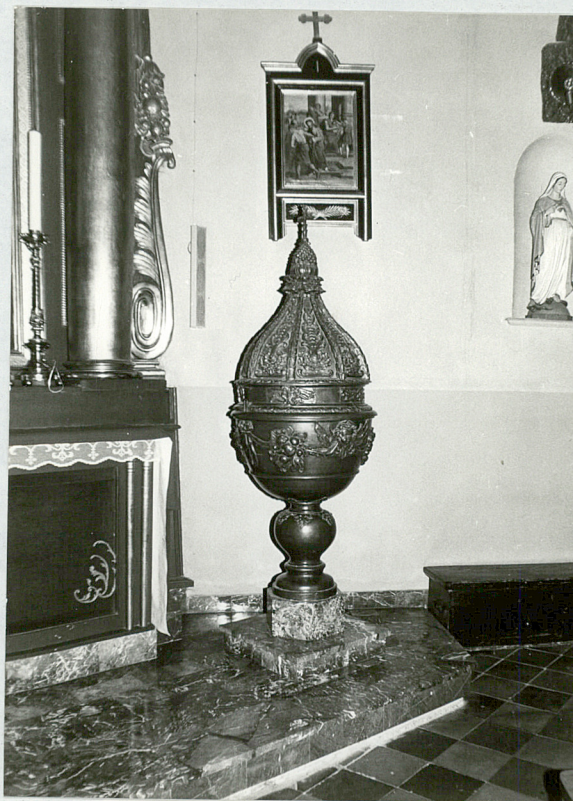
1. Miejscowość
W I S N I C Z N O W Y

2. Obiekt (nazwa jak w karcie)
Kościół parafialny

3. Zawartość wkładki (nazwa obiektu lub materiału uzupełniającego)
Fot. dodatkowe



ambona



chrzcielnica



konfesjonał z polichromią

Wkładkę założył: mgr M.H. Grabski 1993 r.

(imię, nazwisko, data)

PSOZ Tarnów

Miejsce przechowywania negatywów:



widok z prezbiterium na nawę z chórem muzycznym.



skrzydła chóru z konfesjonałem



1. Miejscowość
W I Ś N I C Z N O W Y

2. Obiekt (nazwa jak w karcie)
Kościół parafialny

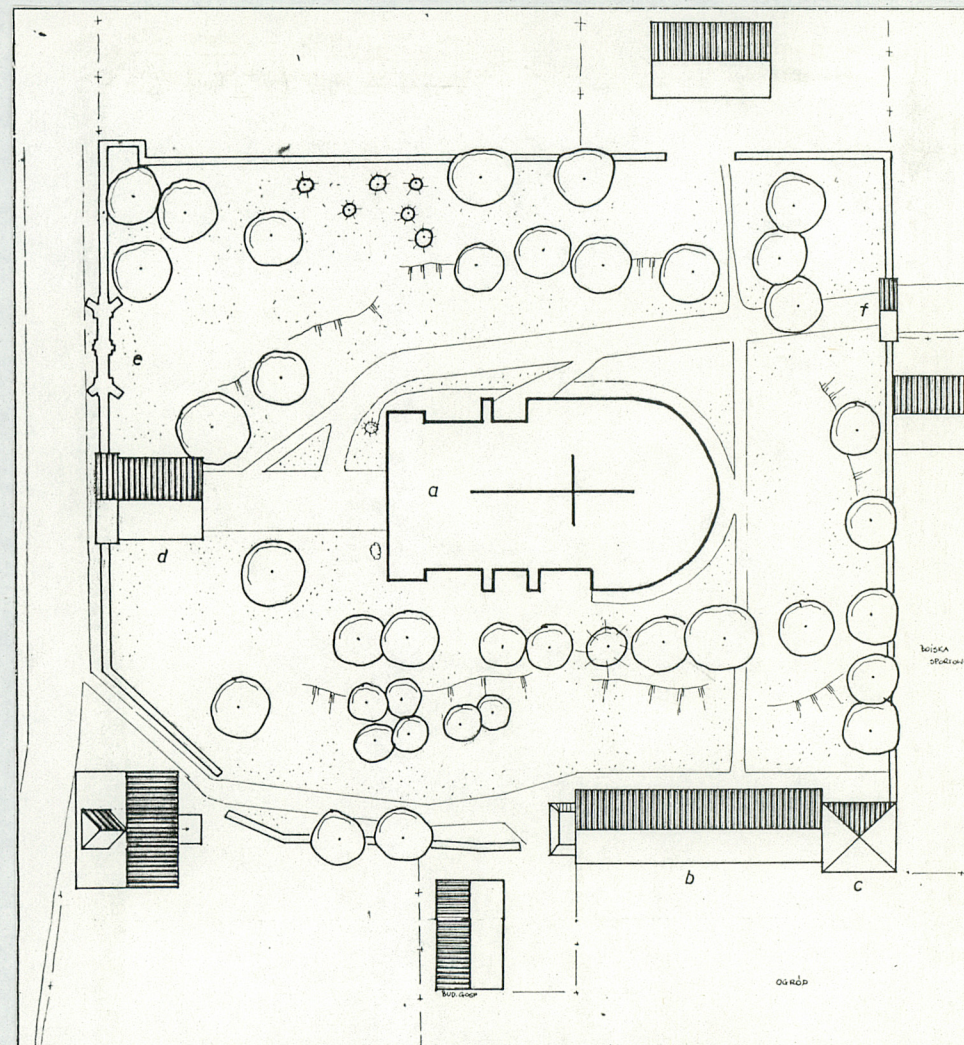
3. Zawartość wkładki (nazwa obiektu lub materiału uzupełniającego)
Fot. dodatkowe + plan sytuacyjny



barokowe epitafium z 1679 r.

Wkładkę założył: mgr M.H. Grabski 1993 r.
(imię, nazwisko, data)

Miejsce przechowywania negatywów: PSOZ Tarnów



Wiśnicz Nowy — plan sytuacyjny zespołu kościelnego

a - kościół d - brama zachodnia
b - plebania e - dzwonnica
c - wieża f - brama wschodnia

1:800

zdr ODZ 1878 r